

2022-12-06

Sofia Svensson
0413-623 67
Sofia.svensson@eslov.se

Samrådsredogörelse - Detaljplan för fastigheten Ölycke 1:228 m.fl., i Löberöd, Eslövs kommun

SAMRÅDSREDOGÖRELSE

Enligt beslut av Kommunstyrelsens arbetsutskott 2022-03-29, § 42, har förslag till rubricerad detaljplan varit utställd för samråd under tiden 2022-05-02– 2022-06-08. Totalt 21 yttranden har inkommit, varav 10 är med erinran. Sakägare och andra som har ett intresse har beretts tillfälle till att yttra sig angående samrådshandlingen genom utsända handlingar.

Sammanfattning

Inkomna yttranden berör framför allt påverkan på trafiksäkerheten utanför ICAs entré och på Lilla Tvärgatan. Många av synpunkterna gäller frågor som inte berör planområdet, men kommunen har uppmärksammat problematiken kring trafiköverträdelser och risker för oskyddade trafikanter.

Efter samrådet har planområdet utökats till att innefatta del av kommunens gatumark som butiksentrén är förlagd på. Planområdet har också utökats till att innehålla fastigheten Ölycke 1:165 som ICA har förvärvat under samrådstiden.

Kommunledningskontoret menar att framförda synpunkter som berör planområdet till stor del har beaktats genom de bearbetningar av planförslaget som har gjorts.

Bearbetningarna av planförslaget och planhandlingarna baseras på synpunkter från samrådet.

YTTRANDEN

Dessa skrivelser med erinran (m.e.) redovisas till fullo nedan. Skrivelser med ingen erinran (i.e.) redovisas enbart i tabellen.

1.	Statliga och regionala myndigheter och instanser	
1.1	Länsstyrelsen	m.e
1.2	Lantmäteriet	i.e
1.3	Trafikverket	i.e
1.4	Region Skåne	i.e
2.	Kommunala förvaltningar, bolag och nämnder	
2.1	Gymnasie- och vuxenutbildningsnämnden	i.e
2.2	Kultur- och fritidsnämnden	i.e
2.3	Servicenämnden	i.e
2.4	Vård- och omsorgsnämnden	i.e
2.5	VA SYD	m.e
2.6	Räddningstjänsten Syd	i.e
2.7	MERAB	i.e
3.	Övriga	
3.1	Skanova	i.e
3.2	Post Nord	i.e
3.3	Boenden	m.e

1. Statliga myndigheter

1.1 Länsstyrelsen Skåne m.e

Yttrande över samråd om detaljplan för Ölycke 1:228 i Löberöd, Eslövs kommun KS 2021.0030

Redogörelse för ärendet

Detaljplanens syfte är att pröva utökad handelsverksamhet i centrala Löberöd. Planen ska möjliggöra för en tillbyggnad av ICA Nära samt säkerställa hantering av dagvatten och en god trafiksituation. Planförslaget medger centrumverksamhet. Nuvarande markanvändning är ICA med tillhörande parkering och en grönyta som föreslås bebyggas. Området är detaljplanelagt sedan tidigare för bostadsändamål med möjlighet till handel. För området gäller översiktsplan 2035 för Eslövs kommun (antagen 2018) som pekar ut planområdet som *stadsbygd*. Kommunen gör bedömningen att planförslaget är förenligt med översiktsplanen och inte kan antas medföra betydande miljöpåverkan i den mening som avses i 6 kap. MB. Kommunen tar fram planförslaget med standardförfarande.

Länsstyrelsens formella synpunkter

Följande synpunkter har koppling till Länsstyrelsens prövningsgrunder enligt 11 kap. plan- och bygglagen.

Miljö kvalitetsnormer för vatten

Av planhandlingarna framgår att en dagvattenanläggning (b₁) föreslås på kvartersmark för att fördröja dagvatten. Länsstyrelsen vill i sammanhanget uppmärksamma kommunen om att planområdet ligger inom verksamhetsområde för dagvatten vilket gör att det är VA-huvudmannens ansvar att hantera dagvattnet. Hantering av dagvatten ska i första hand ske inom allmän platsmark och planförslaget får inte förhindra eventuella åtgärder som kan krävas. Föreslagen bestämmelse anger enbart att en dagvattenanläggning får lov att finns, inte att den ska komma till stånd. Kravet som ställs kan inte säkerställas inom kvartersmark. Länsstyrelsen ser inte att föreslagen bestämmelse (b₁) är lämplig eftersom dagvattenfrågan inom verksamhetsområde för dagvatten regleras i Lag om allmänna vattentjänster (LAV). Lokalt omhändertagande av dagvatten inom verksamhetsområde bör istället ske frivilligt. Om fördröjning är en förutsättning för att innehålla miljö kvalitetsnormer för vatten behöver planförslaget och regleringen på plankartan ses över inför granskningsskedet.

Länsstyrelsen vill påminna om möjligheten att införa bestämmelse om utförande på plankartan, som anger andelen mark som får hårdgöras, och som kompletterar bestämmelsen om marklov enligt 9 kap. 12 § punkt 3 PBL.

Länsstyrelsens rådgivning

Följande synpunkter har koppling till Länsstyrelsens rådgivningsuppdrag enligt 5 kap. plan- och bygglagen.

Undersökning av betydande miljö påverkan

Utifrån aktuellt underlag delar Länsstyrelsen kommunens bedömning att ett genomförande av planförslaget inte kan antas medföra betydande miljö påverkan i den mening som avses i 6 kap. miljöbalken.

Länsstyrelsens bedömning

Förutsatt att planhandlingarna kompletteras gällande *miljö kvalitetsnormer för vatten* enligt ovan har inte Länsstyrelsen några synpunkter utifrån 11 kap. 10 - 11 §§ PBL.

Beslutande

Detta yttrande har beslutats av enhetschef Hanne Romanus, enheten för samhällsplanering. Planhandläggare Linnea Björk har varit föredragande. *Detta beslut har bekräftats digitalt och har därför ingen namnunderskrift. Du hittar information om hur länsstyrelsen behandlar personuppgifter på www.lansstyrelsen.se/dataskydd*

Kommunledningskontorets kommentarer:

Exploatören har utvecklat förslaget av dagvattenhantering i dialog med VA-huvudmannen och fördröjning på kvartersmark sker enligt överenskommelse mellan kommunen och exploatören.

Bestämmelsen E1 i plankartan anger användning för fördröjningsmagasin för dagvatten. Anläggandet av fördröjningsmagasinet regleras i exploateringsavtalet som ska tecknas i samband med antagandet av detaljplanen.

Dagvattenvolymen som hanteras i underjordiskt magasin inom kvartersmark är likvärdig med volymen som grönytan hanterar idag. För att samma mängd dagvatten ska släppas från planområdet efter planens genomförande regleras dagvattenmagasinets volym i exploateringsavtalet.

MKN för vatten förblir oförändrad genom det föreslagna fördröjningsmagasinet på fastigheten.

1.2 Lantmäteriet m.e

Lantmäteriet har inga synpunkter på planförslaget handlingar (daterade 2022-03-08). Under rubriken *Fastighetsbildningsåtgärder* kan tilläggas att ytterligare gränser berörande Ölycke 1:228 har bestämts år 2022, se akt 1285-2021/64.

Kommunledningskontorets kommentarer:

Planbeskrivningen har justerats i enlighet med Lantmäteriets yttrande.

1.3 Trafikverket i.e

Utifrån kommunens redovisning av planens omgivningspåverkan bedömer Trafikverket att ingen nämnvärd negativ påverkan kommer ske på Trafikverkets infrastruktur och Trafikverket har därmed inga synpunkter på planförslaget.

Kommunledningskontorets kommentarer:

Noteras.

1.4 Region Skåne i.e

Region Skåne avstår från att yttra sig över aktuell detaljplan.

Kommunledningskontorets kommentarer:

Noteras.

2. Kommunala förvaltningar, bolag och nämnder

2.1 Gymnasie- och vuxenutbildningsnämnden i.e

Gymnasie- och vuxenutbildningsnämnden har inget att erinra i ärendet.

Kommunledningskontorets kommentarer:

Noteras.

2.2 Kultur- och fritidsnämnden i.e

Tjänstepersoner på Kultur- och fritidsförvaltningen har läst igenom handlingarna och har inga synpunkter att lämna på detaljplanen. Kultur- och fritidsnämnden tar förvaltningens yttrande som sitt eget och överlämnar det till kommunstyrelsen.

Kommunledningskontorets kommentarer:

Noteras.

2.3 Servicenämnden i.e

Serviceförvaltningen har tagit del av berörda handlingar och har inget att invända mot förslaget.

Kommunledningskontorets kommentarer:

Noteras.

2.4 Vård- och omsorgsnämnden i.e

Vård- och omsorgsnämnden beslutar att lämna förslag till detaljplan för fastigheten Ölycke 1:228 i Löberöd utan erinran.

Kommunledningskontorets kommentarer:

Noteras.

2.5 VA SYD m.e

VA SYD har tagit del av samrådshandlingarna och har följande att erinra. Under rubriken VA-ledningar på sidan 14: Texten ”Ledningar för dagvatten, spillvatten och vatten finns i Hörbyvägen. I gamla torget...osv” bör ändras till ”Ledningar för dagvatten, spillvatten och avlopp finns i Hörbyvägen och Lilla Tvärgatan. I Lilla Tvärgatan finns även en kombinerad ledning, som fastighetens spill och dagvattenservis ansluter till. VA SYD kommer att ge fastigheten en dagvattenservis. Därmed kan fastigheten slutföra separeringen av sitt dagvatten”.

Texten om att fastigheten Ölycke 1:228 och Ölycke 1:165 har gemensam servis ska stå kvar.

Under rubriken dagvatten på sidan 18: En klimatfaktor på 1,3 ska användas när magasinsvolymen beräknas.

VA SYD har i förarbetet med planen inte uppmärksammat att det är en grönyta som ska hårdgöras i och med planen. Vi har förutsatt att dagvattenförhållandena inte ändras nämnvärt i och med planen och därmed har behovet av kapacitetsberäkning av dagvattensystemet inte uppmärksamats. VA SYD har i dagsläget ingen dagvattenmodell över Löberöd och har därmed ingen möjlighet att utreda hur stort behov av fördröjning av dagvatten som behövs. Men vi vet att Löberöd har bekymmer med översvämningar och instängda områden. Lokalt omhändertagande av dagvatten är därför mycket välkommet.

*Kommunledningskontorets kommentarer:
Texterna på sidan 14 och 18 (sidan 21 i granskningshandlingen) har reviderats.*

Dagvattenmagasinets volym motsvarar mängden dagvatten som gräsytan antas hantera. Kantstenar avgränsar idag grönytan så att den enbart tar emot regnvatten som landar rakt på gräset.

Dagvattenmagasinet har dimensionerats till en sådan volym att kapaciteten i ledningsnätet antas bli opåverkad.

3. Övriga

3.1 Boenden m.e

3.1.1 Boende 1

Allt ser mycket bra ut men gatan utanför entrén måste säkras upp dels bör en hinder med att en klack upprättas så att det inte går att parkera direkt utanför ICA:s entré då flera intermezzo har hänt då barn även vuxna sprungit ut då bilar kommit förbi.

Sedan bör man fundera på att göra Lilla Tvärgatan som återvändsgata mot Hörbyvägen och i stället utfart mot Storgatan på så vis behöver inte varubilar köra mot trafiken som görs idag.

Sedan bör man med omedelbar verkan se till att ändra skyltarna med motorfordonsskylten från Storgatan ändras så att skyltarna blir synliga så att inte bilar kör in från Storgatan mot ICA

Samtliga synpunkter är av ren säkerhet

*Kommunledningskontorets kommentarer:
Detaljplanen revideras till granskningsskedet så att ICA ges möjlighet att genomföra säkerhetshöjande åtgärder utanför butikens entré.*

Varutransporterna ska enligt kommunens lokala trafikföreskrifter köra ut från ICA via Gamla torget mot Storgatan. Kommunen kommer att se över trafiksituationen kring ICA.

3.1.2 Boende 2

Hej tack för en trevlig diskussioner ang trafikflödet till och från ICA,s parkering i Löberöd.

Det jag vill är att lämna synpunkter på trafikflödet längst Lilla Tvärgata.

Dels från ICA,s parkering via Lilla Tvärgatan mot Hörbyvägen. När bilarna lämnar parkeringen och svänger vänster runt häcken vid björkarna är sikten så pass skymd att gående inte syns. Bilar som kommer från Storgatan via Lilla Tvärgatan och ska svänga vänster in till parkeringen där är också sikten skymd. Båda svängarna är riskfaktorer.

Vidare vill jag belysa hastigheterna på Lilla Tvärgatan. Denna smala gata där fastigheter har sina entréer direkt ut mot gatan i kombination med höga hastigheterna (uppskattningsvis mellan 30-50km/h) gör att Lilla Tvärgatan är en trafikfarlig gata för gående och cyklister.

Även föräldra med barn och barnvagnar går ofta på Lilla Tvärgatan för att komma ner till fotbolls planerna/lekplatserna. En hel del skolbarn går till och från skolan på Lilla Tvärgata.

Många bilisterna tvärrar genom Lilla Tvärgata för att köra sina barn till dagis och skola eller bara genar igenom. En hel del kunder kör oxå där när dom har handlat på ICA.

Många bilister visar ingen hänsyn till varken barn fotgängare eller boende som går längst Lilla Tvärgatan.

Barn eller andra gångtrafikanter eller cyklister har skyndsamt fått flyttas på sig så lång ut åt sidorna som möjligt för att inte bli påkörda.

Under våra 30 år som vi har bott längst Lilla Tvärgatan har jag X antal gånger fått en backspegl i sidan när jag har gått längst Lilla Tvärgatan.

Nu när ICA ska byggas ut tycker vi som bor längst med Lilla Tvärgatan att det är dax att se över och göra något åt trafikflödet (som har ökat markant de senaste 15 åren) och hastigheten på Lilla Tvärgatan. Vad eller hur ni tänker göra är oväsentligt bara ni gör något som håller nere hastigheterna året runt.

Kommunledningskontorets kommentarer:

Under sommaren gjordes hastighetsmätningar på Lilla Tvärgatan som visade att reglerad hastighet innehölls av bilister. Kommunens tekniska förvaltning kommer att se över trafiken kring ICA.

3.1.3 Boende 3

Mycket positivt att ICA får möjlighet att bygga ut!

Kommunledningskontorets kommentarer:

Noteras.

3.1.4 Boende 4 och 5

Sophanteringen (plats, nattliga aktiviteter / dumpster diving)

Ökat buller vid fastighet ■■■■ och ■■■■ då leveranserna kommer komma betydligt mycket närmre än vad det är idag (vaknar redan av leveranserna nattetid och skyltbytena) Bättre lösning av leveranser kvälls/ nattetid

Trafiksituationen, ser gärna att det blir fixat ett permanent hinder på lilla Tvärgatan så lastbilarna inte kan köra ut det hållet (vilket dom inte får men gör ändå) och likaväl att hastigheten kan hållas av alla som handlar då det går väldigt fort i dagsläget!

Se över utseende på byggnaden då det ska byggas vid en av byns äldsta gata!

Hur kan det vara godkänt att Ica ska få lov att bygga ut 1.5 m från tomtgräns och 7.6 m högt? Granntomterna på norrsidan kommer bli väldigt hårt drabbade av skugga!

Kommunledningskontorets kommentarer:

Sophanteringen kommer att ske inomhus efter ombyggnaden vilket leder till minskat buller.

Varuleveranser sker endast under dagtid. Se även kommentar till yttrande "3.1.6 Boende 7".

Kommunen kommer att se över trafiksäkerheten kring ICA.

ICA har angett att butikens exteriör kommer att bli putsad, vilket skulle ge butiken ett enhetligt uttryck. Detta är dock inget som regleras i detaljplanen.

Löberöds gamla centrumkärna är i stora delar tät och sammanbyggd vilket leder till att bebyggelse i vissa lägen kan ge skuggverkan över andra fastigheter. Inför granskningen har den nya tillbyggnadens skuggpåverkan studerats, se planbeskrivningen sidan 25 och 26. Den tillbyggnad som medges i detaljplanen kommer att medverka till att viss skuggverkan sker på

de angränsande fastigheterna. Detta är dock något som kommer ske endast vintertid och endast för en begränsad del av angränsande trädgårdar.

3.1.5 Boende 6

Vår fina Ica butik med sitt centrala läge blir jättefint med utbyggnaden.

Men det bör vara ett räcke ut mot torggatan vid utgången, finns nu en kon där det går att komma emellan direkt ut på gatan.

Bättre skyltning från parkeringen att utfart gäller mot Storgatan och inte Hörbyvägen.

Kommunledningskontorets kommentarer:

ICA har placerat ett staket vid entrén för att förhindra att butikens besökare går ut i gatan. Kommunens tekniska förvaltning kommer att se över trafiksäkerheten och skyltningen kring ICA.

3.1.6 Boende 7

1. Trafiksituationen måste undersökas och förbättras om en utbyggnad skall ske

I detaljplanens förutsättningar beskrivs att utbyggnaden inte skulle leda till mer trafik. Om butiken skall ha ett större lager, vilket uppges vara en av anledningarna, ser jag det som troligt att det antingen blir fler leveranser eller leveranser med större lastbilar. Både fler leveranser och större lastbilar skulle påverka trafiksituationen på Lilla tvärgatan mycket negativt.

I dagsläget när lastbilarna försöker ta sig ut från baksidan av butiken till Lilla tvärgatan tycks det vara svårt att manövrera utan risk för kollision med omkringliggande fastigheter. Jag har vid ett tillfälle sett en lastbil köra in i en av byggnaderna på Lilla tvärgatan och vid ett annat tillfälle sett en lastbil köra in i skylten som visar körriktning.

Vi är flera barnfamiljer på Lilla tvärgatan som upplever nuvarande trafiksituation som riskabel med tanke på våra barns säkerhet.

Ökad trafik eller trafik med större fordon innebär en avsevärt ökad risk för våra barn och det är oacceptabelt.

Min åsikt är att detaljplanen inte tar höjd för denna aspekt och att det måste göras.

2. Det behövs en lösning på hur bullret skall minskas för fastigheter på Lilla tvärgatan

Enligt materialet kommer varuleveranser flyttas betydligt närmare fastigheter på Lilla tvärgatan vilket kommer leda till mer buller och störning. I dagsläget är det redan oacceptabel störning som sker tidigt

på morgon/sent på natten i form av t.ex. brödleveranser. Flyttas detta närmare fastigheter kommer det så klart att bli ännu värre. I materialet står det att man antar att buller till följd av trafik kommer vara oförändrat. Om så är fallet, vilket jag ser som tveksamt, gäller det endast ur ett globalt perspektiv. Om källorna till buller flyttas närmare fastigheter kommer ljudbilden för dessa fastigheter självklart att förändras. Detaljplanen måste ta höjd för detta.

3. Den föreslagna utbyggnadens estetik är inte förenlig med områdets "äldre bymiljö"

I avsnittet om förutsättningar för detaljplanen står det "Planområdet präglas av en äldre bymiljö". Området är ett av de äldsta områdena i Löberöd och utgör en central del av byn. Den föreslagna utbyggnadens stil är långt ifrån kompatibel med omkringliggande fastigheters estetik. Om så väl grönområdet tas bort som en utbyggnad i industristil uppförs anser jag det avsevärt förändra känslan och stilen i Löberöds centrum till det sämre. Utbyggnaden i sitt nuvarande utförande passar i ett industriområde, inte i en "äldre bymiljö".

4. Detaljplanen har tagits fram med felaktigheter i beskrivna förutsättningar I KS 2021.0030 "Detaljplan för fastigheten Ölycke 1:228, i Löberöd, Eslövs kommun" finns två punkter som bygger på felaktig information.

Trafik - Varuleveranser

I dokumentet beskrivs varuleveranser till butiken på följande sätt:

"Varuleveranser till butiken sker från Storgatan via Lilla Tvärgatan, lastbilarna lämnar butiken via gatan vid Gamla Torget och ut till Storgatan. "

Det finns fler varianter på hur leveranser sker. Den beskrivna varianten används sällan av stora lastbilar, vilket mycket av leveranserna sker med hjälp av. Följande tillvägagångssätt för leveranser är vanliga



Variant 1 - Beskriven variant

1. Storgatan till Lilla tvärgatan
2. Lilla tvärgatan till baksida butik
3. Baksida butik till Gamla torget
4. Gamla torget till Storgatan



Variant 2

1. Storgatan till Gamla torget
2. Gamla torget till baksida butik
3. Baksida butik till Lilla tvärgatan
4. Lilla tvärgatan till Hörbyvägen



Variant 3

1. Storgatan till Lilla tvärgatan
2. Lilla tvärgatan till baksida butik
3. Backandes från baksida butik till Lilla tvärgatan
4. Lilla tvärgatan till Hörbyvägen



Variant 4

1. Storgatan till Gamla torget
2. Gamla torget till baksida butik
3. Baksida butik till Lilla tvärgatan
4. Lilla tvärgatan till Storgatan (mot enkelriktat)

Lilla tvärgatan påverkas i hög utsträckning av lastbilstrafik från butiken och det är därför viktigt att detaljplanen tas fram med korrekt information om rådande trafiksituation.

Solförhållanden

I dokumentet beskrivs solförhållandena på följande sätt:

"Även om tillbyggnaden kommer att vara placerad närmare befintlig bebyggelse i norr så är det faktum att tillkommande bebyggelse är i samma byggnadshöjd som befintlig butik och kommer vara placerad bakom den befintliga uppväxta häcken faktorer som gör att den

föreslagna bebyggelsens skuggning inte bedöms innebära negativa konsekvenser för omgivningen"

Det är möjligt att detta stämmer för kvällssol men en snabb skugganalys med ungefärlig modell av utbyggnaden visar att solförhållandena kan komma att påverkas avsevärt mitt på dagen i främst november, december och januari. Följande skugganalys har gjorts med föreslagen nockhöjd på utbyggnadens två tak. Om en byggnad med den nya detaljplanens högsta tillåtna höjd på 7,6 m byggs skulle skuggningen öka.

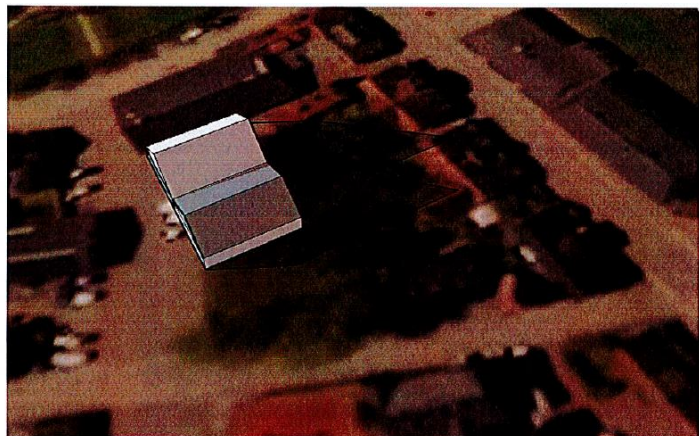
Dag i november ca kl 12



Dag i december ca kl 12



Dag i januari ca kl 12



Resultatet av skugganalysen, som är ungefärlig, visar att den föreslagna detaljplanen mycket väl kan leda till negativa konsekvenser för omgivningen när det gäller solförhållanden. Jag anser det därför

vara viktigt att göra och presentera en skugganalys med korrekt modell av utbyggnaden som belyser eventuella negativa konsekvenser under årets alla månader och relevanta tidpunkter på dagen.

Kommunledningskontorets kommentarer:

Butiksutbyggnaden innebär att ICA kan utöka sin lagerkapacitet och ta emot fler varor vid varje enskild leverans. Lastbilarna som levererar till ICA är idag inte fyllda på grund av den bristande lagerkapaciteten. ICA bedömer därför inte att antalet leveranser kommer att öka.

Inga leveranser sker eller kommer att ske under nattetid.

I dagsläget får ICA leveranser av frukostbröd vid klockan 05:45, dessa leveranser kommer inte att ske efter ombyggnaden då butiken kommer att ha ett större lager som innebär att butiken inte behöver ta emot de tidiga leveranserna. Efter ombyggnaden planeras leveranser mellan klockan 07:15-12:00 på vardagar och klockan 08:15-11:30 på helger.

Ombyggnationen av lastkajen ska innebära att leveranser kan ske smidigare och förhoppningsvis bullra mindre.

ICA har angett att butikens exteriör kommer att bli putsad, vilket skulle ge butiken ett enhetligt uttryck. Detta är dock inget som regleras i detaljplanen.

Beskrivningen i planbeskrivningen om hur varuleveranserna ska köra till och från butiken utgår från instruktionerna som åkarna har fått av ICA. Kommunen är medveten om att trafikföreskrifterna inte efterlevs och kommer att se över hur skyltningen för tung trafik kan förbättras.

Löberöds gamla centrumkärna är i stora delar tät och sammanbyggd vilket leder till att bebyggelse i vissa lägen kan ge skuggverkan över andra fastigheter. Inför granskningen har den nya tillbyggnadens skuggpåverkan studerats, se planbeskrivningen sidan 25 och 26. Den tillbyggnad som medges i detaljplanen kommer att medverka till att viss skuggverkan sker på de angränsande fastigheterna. Detta är dock något som kommer ske endast vintertid och endast för en begränsad del av angränsande trädgårdar.

3.1.7 Boende 8

1. Det står i förslaget att "Varustransporter kommer även efter förslagets genomförande att anlända från Storgatan via Lilla Tvärgatan, och lämna butiken via gatan vid Gamla Torget och ut till Storgatan." Så är inte fallet i dagsläget då uppskattningsvis 90% av transportererna lämnar butiken via Lilla Tvärgatan istället. Husen på Lilla Tvärgatan ligger nära vägen och bebos av småbarnsfamiljer och det vore ytterst önskvärt ifall lastbilarna kunde lämna butiken så som det står dvs via gatan vid Gamla Torget och ut till Storgatan.
2. Det står i förslaget att Björkallén längs med Lilla Tvärgatan är biotopskyddad, vilket är jättebra. Däremot står det inget om den formklippta häcken förutom att den är ett naturligt habitat för småfåglar. Jag önskar att denna häck tillåts vara kvar då jag kan intyga

att småfåglar ofta sitter i den och jag önskar dessutom att den tillåts växa högre, särskilt där den är som lägst så att utsikten från [REDACTED] förblir en utsikt av natur istället för en utsikt av byggnader, lastbilar, containrar och parkerade bilar. Dessutom kan en högre häck bidra till en bättre ljudbild för oss när lastning, ljud från fläktar, sophämtning mm kommer så pass mycket närmare [REDACTED].

Kommunledningskontorets kommentarer:

Beskrivningen av hur varuleveranserna ska köra till och från butiken utgår från instruktionerna som åkarna har fått av ICA samt de lokala trafikföreskrifterna. Kommunens tekniska förvaltning kommer att se över trafiksäkerheten och skyltningen kring ICA.

Detaljplanen reglerar inte häcken men ICA har i dagsläget ingen avsikt att avlägsna den.

Ändringar efter samråd

De huvudsakliga ändringarna efter samrådet är:

- Tillägg av mark utanför entrén.
- Fastigheten Ölycke 1:165 har lagts till i detaljplanen.

Utöver detta har förtydliganden i planbeskrivningen, mindre bearbetningar av planförslaget samt redaktionella justeringar av planhandlingar i enlighet med inkomna yttranden gjorts.

Mikael Vallberg
Planchef

Sofia Svensson
Planarkitekt

Malin Nilsson
Planarkitekt

Emelie Edström
Planarkitekt