



Riktlinjer för offentlig miljö

ESLÖVS KOMMUN

Dokumentet Riktlinjer för offentlig miljö är antaget av miljö- och samhällsbyggnadsnämnden § 152, 2024-10-23.
Ses över för revidering senast 2028.
Kontaktperson: Projektledare grönytor, avdelningen gata, trafik och park.



Alla bilder är tagna av Sydväst arkitektur och landskap om inget annat anges.

INNEHÅLLSFÖRTECKNING

1. INLEDNING

- 1.1 Bakgrund
- 1.2 Arbetsgrupp
- 1.3 Uppdatering 2023
- 1.4 Mål och syfte
- 1.5 Målgrupp

2. INDELNING

- 2.1 Eslövs kommuns karaktärer
- 2.2 Eslöv
- 2.3 Eslövs stadskärna
- 2.4 Centrala Eslöv
- 2.5 Eslövs tätort
- 2.6 Byarna
- 2.7 Naturområden

3. ATT TÄNKA PÅ

- 3.1 Välplanerat och välplacerat
- 3.2 Tillgänglighet
- 3.3 Omhändertaget

4. KULÖR OCH MATERIAL

- 4.1 Allmänt
- 4.2 Kulör- och materialpalett
- 4.3 Markmaterial

5. MÖBLER OCH UTRUSTNING

- 5.1 Allmänt
- 5.2 Sittplatser
- 5.3 Cykelställ
- 5.4 Pollare
- 5.5 Skräpkorgar
- 5.6 Räckan och staket
- 5.7 Planteringskärl
- 5.8 Stamskydd och markgaller
- 5.9 Grillar

KAPITEL 1. INLEDNING

Mål och syfte

1.1 Bakgrund

2018 antogs en ny översiktsplan för Eslöv: "Eslöv 2035". I planen pekas vikten av att aktivt arbeta med Eslövs identitet och varumärke ut för att stärka kommunens attraktionskraft. Det här programmet för Eslövs offentliga miljö är en del av detta arbete. Ambitionen med arbetet är att skapa en mer sammanhållen offentlig miljö i kommunen genom väl genomtänkta och konsekventa val av färg, material och utrustning. I förlängningen bidrar detta till att Eslöv får i en tydligare identitet och en starkare roll i regionen.

1.2 Arbetsgrupp

Detta program är framtaget av Sydväst arkitektur och landskap i samarbete med representanter från Miljö- och samhällsbyggnadsförvaltningen och Kommunledningskontoret i Eslövs kommun.

Eslövs kommun:
Karin Jonsson – landskapsarkitekt MoS
Matilda Hansén – entreprenadledare/
landskapsingenjör MoS
Håkan Nilsson – entreprenadledare/
landskapsingenjör MoS
Torsten Helander – stadsarkitekt KLK
Helén Nordin – landskapsarkitekt MoS
Malin Gunnarsson – utredningsingenjör
MoS
Åsa Andersson – tf. projektchef MoS
Anna-Carin Linusson – kommunekolog
MoS
Henrik Jensen-Pässler – kommunikatör
Anna Envall-Lundberg – kommunikatör

Charlotte Mönnich Jung –
kommunikatör

Övriga:
Erik Blomqvist – bebyggelseantikvarie
Kulturen
Sydväst arkitektur och landskap:
Niklas Bosrup – landskapsarkitekt
Per Andersson – landskapsarkitekt
Frida Axelsson – landskapsarkitekt
Andreas Mayor – planeringsarkitekt
Kina Bergdahl – landskapsarkitekt



Marieholm - kommunens näst största ort.



Centralorten Eslöv som är belägen mitt i kommunen.

1.3 Uppdatering 2023

Under 2023 har representanter från Miljö- och samhällsbyggnadsförvaltningen jobbat med att uppdatera programmet för att bättre stämma överens med behov som upptäckts längs vägens gång. Uppdateringen handlar bland annat om några mindre förändringar av den geografiska indelningen, uppdatering av belysningsprogrammet, och utbyte och tillägg av utrustning.

I arbetet med uppdateringen har följande från MoS deltagit:

- Alva Bosdottir - landskapsarkitekt
- Karin Jonsson - landskapsarkitekt
- Matilda Hansén - entreprenadledare/ landskapsingenjör
- Malin Gunnarsson - utredningsingenjör
- Joakim Ingves - entreprenadledare
- Pär Larsson - projektledare
- Robin Dingwell - projektledare
- Christel Wohlin - avdelningschef
- Magnus Hall - driftschef

1.4 Mål och syfte

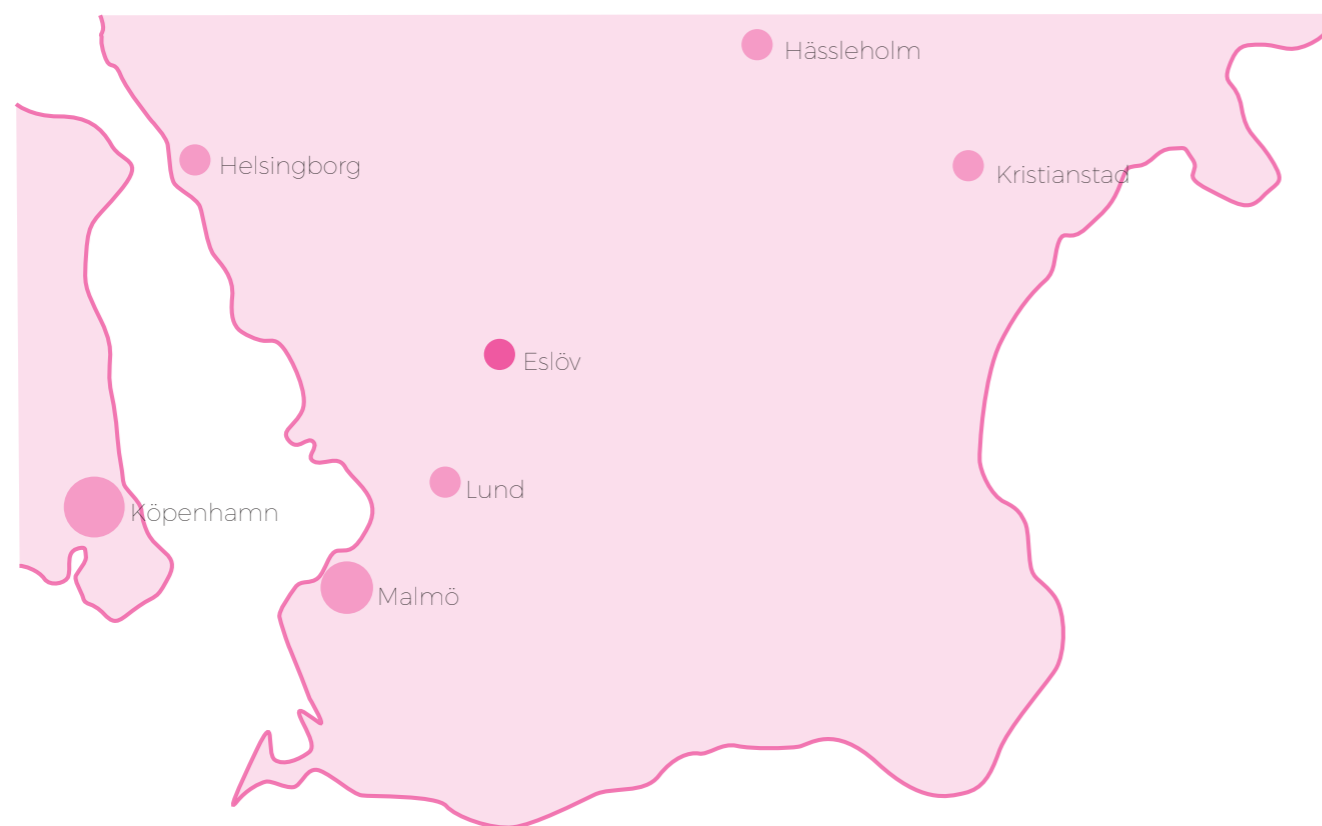
Det övergripande målet är att stärka Eslövs identitet och bidra till att skapa en gemensam helhetsbild för hur kommunens offentliga miljöer ska upplevas och fungera.

Här presenteras riktlinjer för vilka material och vilken utrustning som ska användas i kommunens olika delar för att skapa tydligare och mer attraktiva miljöer.

1.5 Målgrupp

Programmet är till för alla som verkar inom områden som rör Eslövs allmänna platser och ska fungera som vägledning och inspirationskälla vid gestaltning, projektering och drift.

Möbler och utrustning som presenteras i programmet kan bytas ut mot likvärdig produkt efter beställarens godkännande.



Eslövs strategiska läge i regionen.

” Målet är att stärka Eslövs identitet och skapa en gemensam helhetsbild för de offentliga miljöerna.

KAPITEL 2. INDELNING

Eslövs kommuns olika karaktärer



2.1 Eslövs kommuns karaktärer

Kommunen kännetecknas främst av Eslövs stad med sina stadsmässiga kvaliteter och sin höga servicenivå. Genom tågförbindelser och annan kollektivtrafik har Eslöv bra kommunikation med byarna i kommunen. Eslövs kommun har med sitt strategiska läge i regionen utmed södra stambanan och E22 både närhet till storstadsregionen Malmö-Lund och till städer, landsbygd och naturområden i närliggande kommuner.

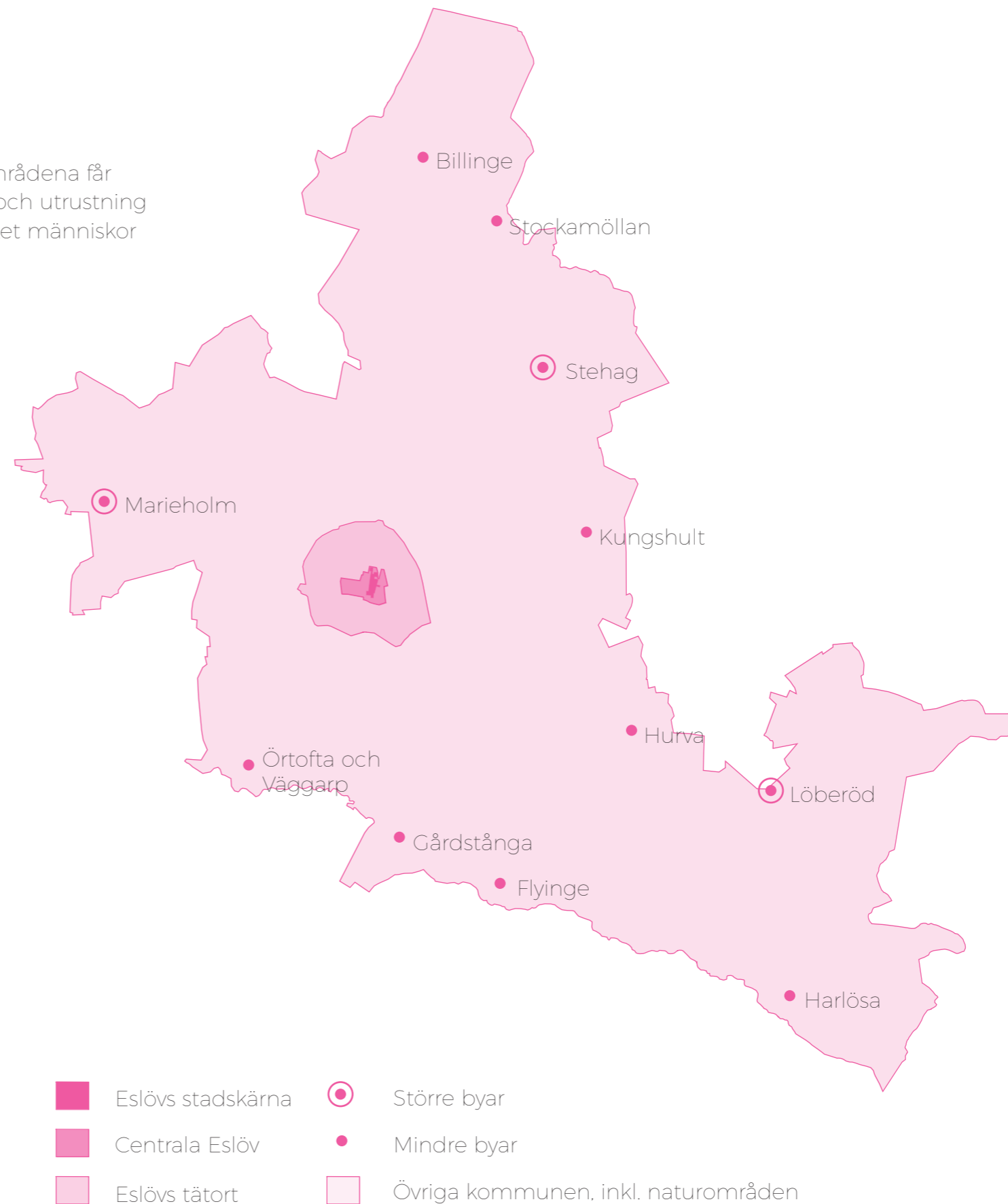
Eslövs kommun har en stark landsbygd med livskraftiga byar och rika natur- och kulturmiljöer. Möjligheten till rekreation är stor och varierad tack vare förekomsten av många olika naturtyper. I norra delen av kommunen dominerar skogsbygd med stora delar allemansrättslig mark och i söder dominerar åkerlandskapet. Genom kommunen rinner också flera vattendrag, såsom Saxån, Rönne å, Bråån och Kävlungeån.

Kommunen har utifrån sina olika förutsättningar delats in i sex olika karaktärer:

- Särskilda platser (platser med egen identitet, t.ex. torg och stråk, vilka inte omfattas av detta program)
- Stadskärnan
- Centrala Eslöv
- Eslövs tätort
- Byarna
- Naturområden

Indelningen i karaktärer/geografiska områden är grunden i hur programmet

ska tillämpas. De olika områdena får olika nivå på gestaltning och utrustning i förhållande till hur mycket människor som rör sig på platsen.



Exempel på de olika karaktärerna i kommunen



Stora torg, Eslöv, en av kommunens särskilda platser.



Utsiktsplats vid Harlösa.



Intimt gaturum, Löberöd.



Tätortsnära rekreation – Kävlingeån vid Gårdstånga.

2.2 Eslöv

Centrala Eslöv och stadskärnan är navet i kommunen, inte minst i Eslövs stad. I översiktsplanen från 2018, "Eslöv 2035", samt i "Plan för centrumutveckling" från 2016 pekas Eslövs centrala delar ut som en plats med god möjlighet att utvecklas genom de attraktiva förutsättningar som finns där.

Möblering och utrustning ska hänga ihop i hela centrala Eslöv för att skapa en tydlig gemensam identitet för alla ingående delar. Stadskärnan särskiljs dock ändå eftersom graden av service och rörelse här är högre, vilket medför högre krav.

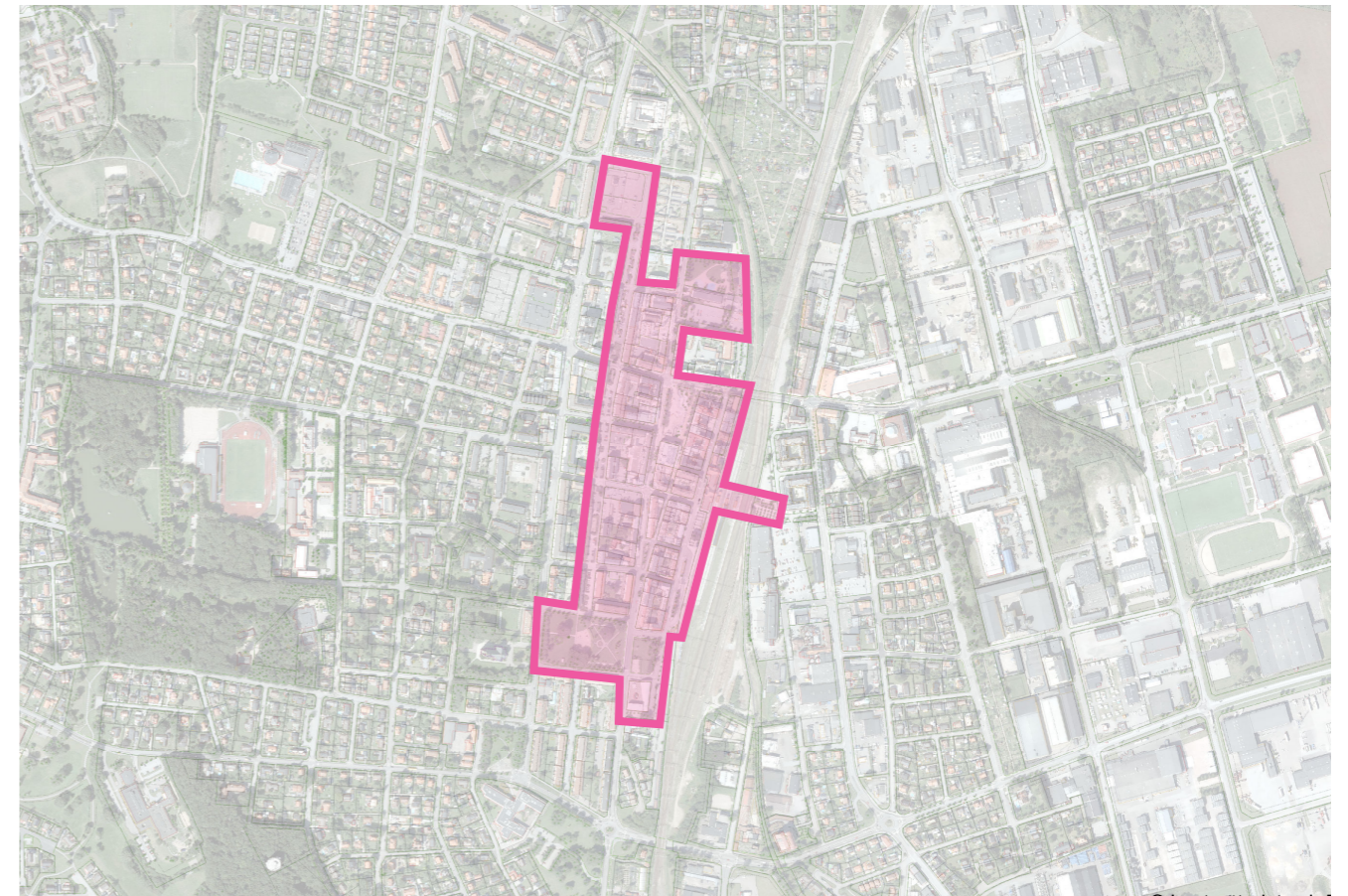
2.3 Eslövs stadskärna

Stadskärnan präglas av att staden växt fram runt järnvägen och stationen upplevs fortfarande som stadens mittpunkt. Den tidiga framväxten av Eslöv under början av 1900-talet skedde utifrån en rutnätsplan och kännetecknas av byggnader i tegel. Senare har arkitekturen blandats upp med modernare ideal, vilket har skapat en variationsrik miljö. Viktiga målpunkter i Eslövs stadskärna, förutom stationen, är Stora torg, Stadsparken och Medborgarhuset.

De områden som berörs av detta program i stadskärnan är gator, mindre platsbildningar och parker. Stadskärnan har också en stor andel särskilda platser, såsom Stora torg och Malmgatan, vilka får ha en egen identitet och därmed kan frångå programmet.

Stadskärnans avgränsning har ändrats i uppdateringen 2023, och inkluderar nu Föreningstorget, hela Kanalgatan och Badhusparken. Sträckningen under järnvägen till Östergatan har tagits bort, och Kanalgatan avgränsar åt väster. Stinstorget är fortsatt med på östra sidan av järnvägen. I framtiden kan avgränsningen ändras i takt med att Östra Eslöv utvecklas.

” Eslövs centrala delar pekas ut att ha goda möjlighet att utvecklas genom de attraktiva förutsättningar som finns.



 Eslövs stadskärna

Bilder från Stadskärnan



Västergatan, gata i stadskärnan.



Malmgatan – en av kommunens särskilda platser.



Stora torg – en av kommunens särskilda platser.



Stinstorget öster om stationen.

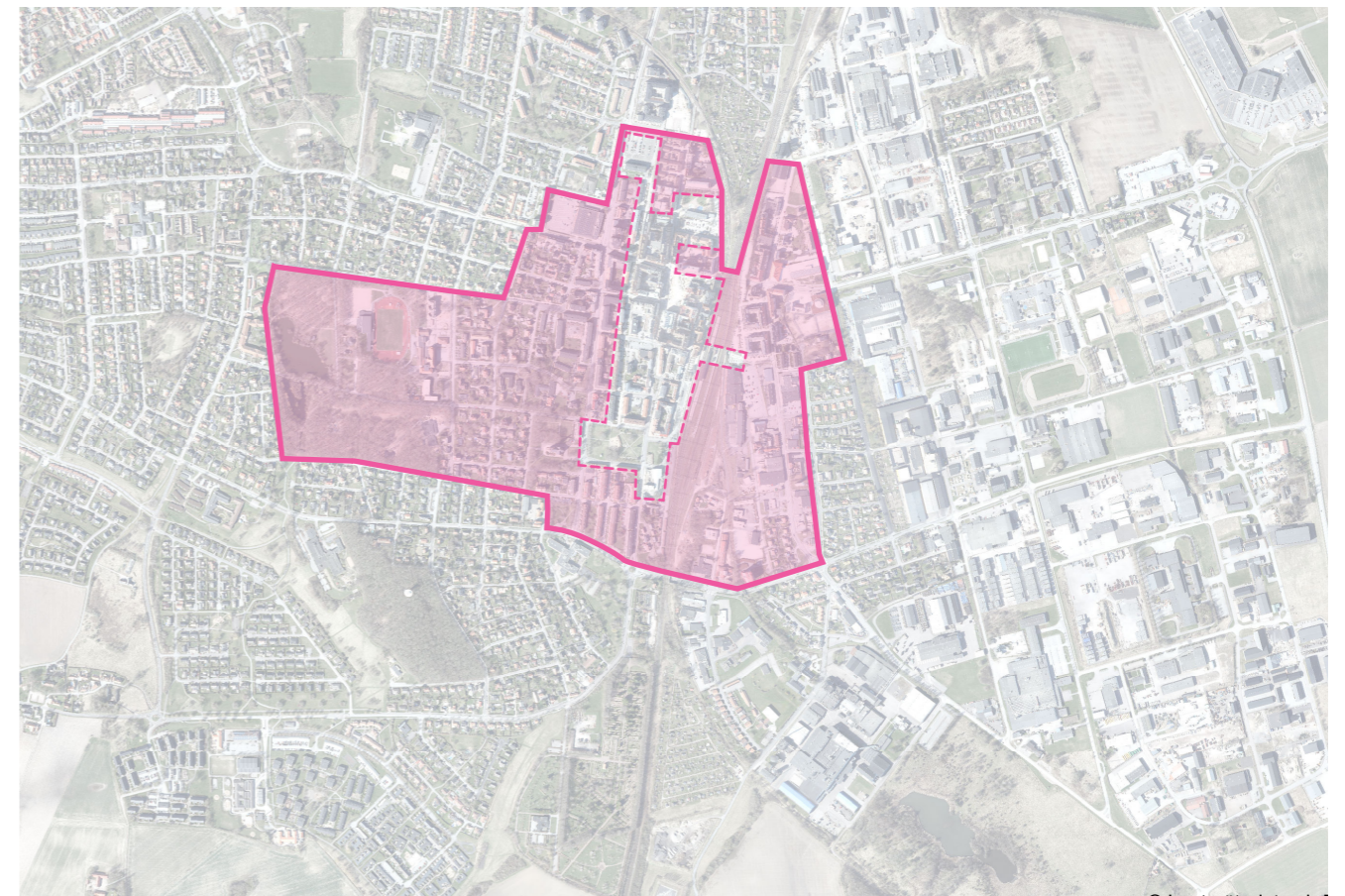
2.4 Centrala Eslöv

Centrala Eslöv är det område som omsluter stadskärnan och som innehar många stadsmässiga kvaliteter, men som inte har samma grad av service och flöden av människor. Området präglas av Trollsjöområdet med kringliggande villabebyggelse. Även delar norr och öster om stadskärnan ingår i centrala Eslöv. Detta är områden som inom en nära framtid kommer att utvecklas med ny bebyggelse och upprustning av gator och torg.

Stora delar av centrum är av kulturhistoriskt värde, vilket alltid måste tas i beaktande vid upprustning av staden. Att bevara kulturhistoriskt viktiga platser och fenomen bidrar till att främja Eslövs attraktionskraft.

Centrala Eslövs avgränsning har ändrats i uppdateringen 2023. Förändringen innebär främst att stadshuset inte är med längre (stadshuset är inte allmän plats, och förvaltas av serviceförvaltningen). Gator som ligger i utkanten av avgränsningen ska inte räknas in i centrum, som t ex Trehäradsvägen och Skogsvägen.

” Att bevara kulturhistoriskt viktiga platser och fenomen bidrar till att främja Eslövs attraktionskraft.



Centrala Eslöv Eslövs stadskärna

Bilder från centrala Eslöv



Lekplats i Trollsjöområdet.



Stenberget.



Eslövs kyrka.



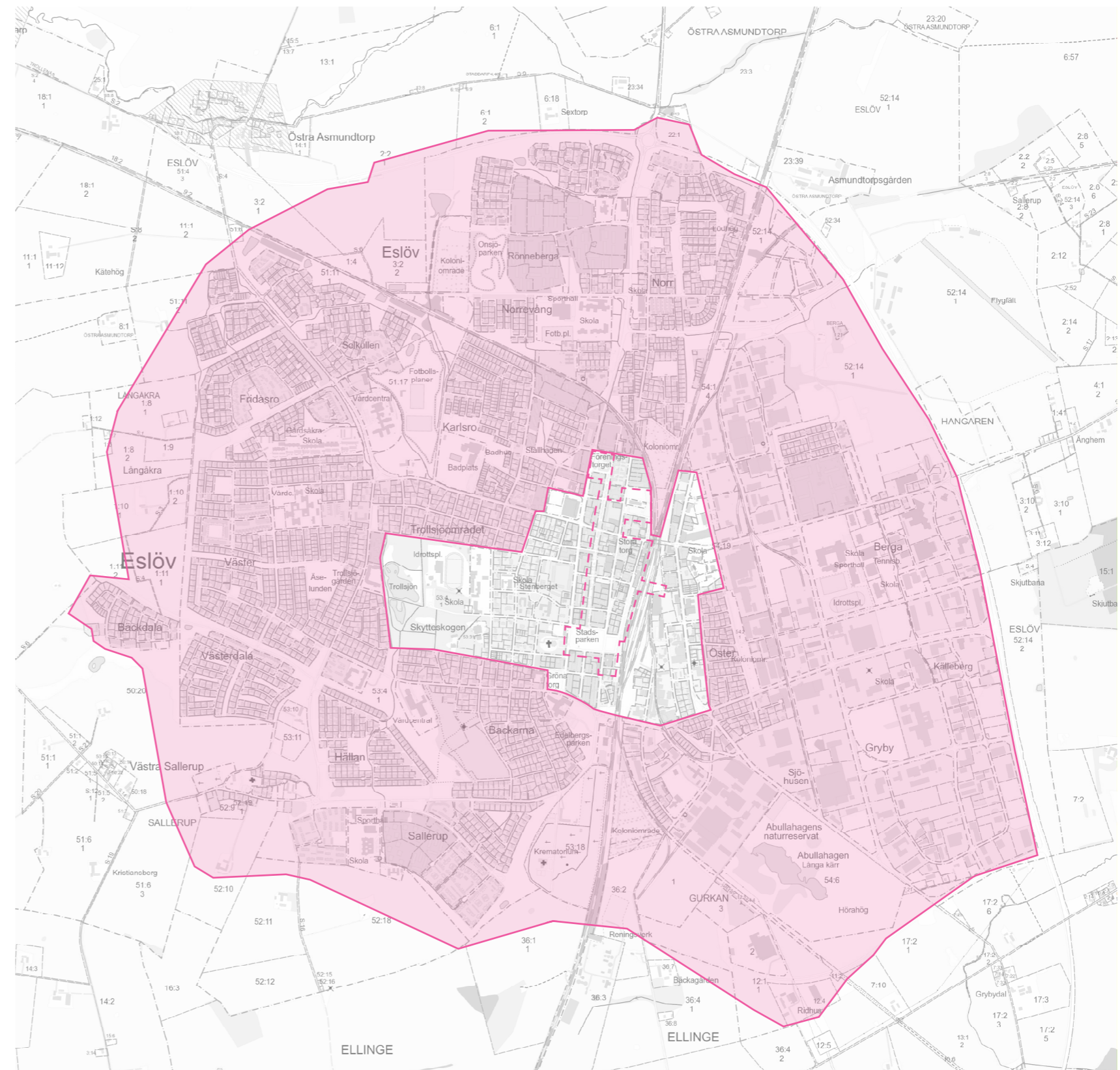
Entré till Trollsjöområdet.

2.5 Eslövs tätort

Eslövs tätort karakteriseras främst av bostadsbebyggelse, både flerbostadshus och småhus, där det är villabebyggelse från olika tider som dominerar. Gaturummen varierar från smala kvartersgator med intimare karaktär till bredare gaturum från årtionden då privatbilismen hade stor inverkan på stadens planeringsideal. Järnvägen går genom staden och delar Eslöv mellan bostäder på västra sidan och industrier på den östra.

Mellan bostadsområdena ligger flera grönområden insprängda, såsom de centralt belägna naturreservaten Allmänningen och Abullahagen, men även andra grönområden såsom Onsjöparken och Husarängen m.fl. Dessa utgör viktiga gröna lungor för staden och behöver vara tillgängliga för alla.

Kulturmiljön i Eslöv har ett stort upplevelsevärde och det är viktigt att identifiera och ta tillvara stadens olika karaktärgivande element. Ett exempel är de grustrottoarer som finns i vissa områden, exempelvis i bostadsområdet Backarna, Trollsjöområdet och Järnvägsgränden i östra Eslöv.



Eslövs tätort
 Centrala Eslöv
 Eslövs stadskärna

Bilder från Eslövs tätort



Hemmansvägen, Södra Eslöv.



Grönområde vid Lindebo.

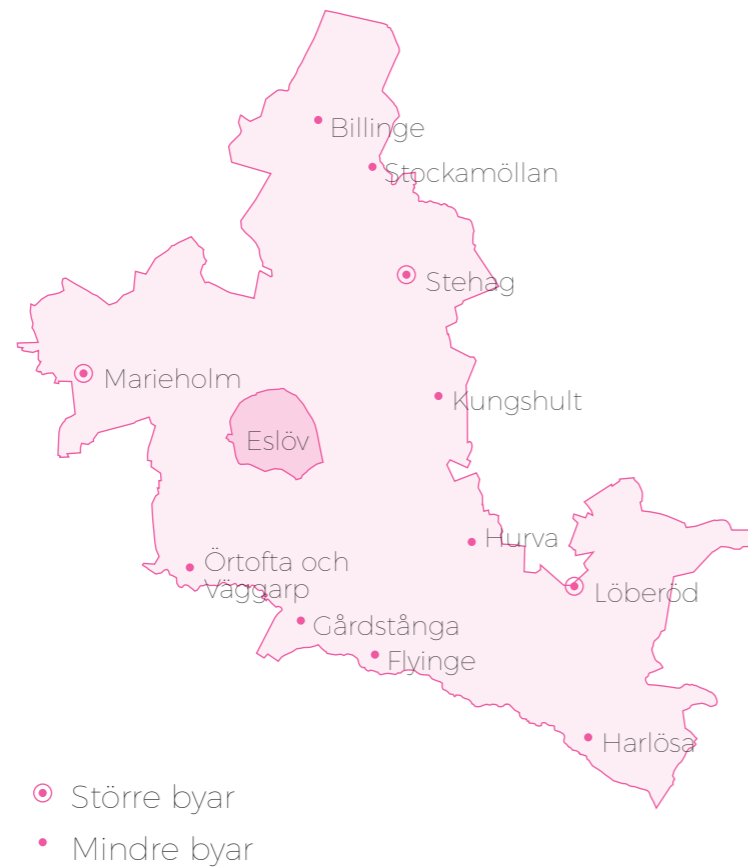


Stallhagen – trottoar med det karaktäristiska röda gruset som återfinns på många ställen i Eslöv.

2.6 Byarna

Eslövs kommun har en levande landsbygd med livskraftiga byar, där många av dem har bra koppling till resten av kommunen och till övriga regionen. Den rika naturen i kommunen, som dock till stor del är svåråtkomlig och otillgänglig idag, gör att utvecklingspotentialen för tätortsnära rekreation och friluftsliv är stor.

Några av byarna har anor långt tillbaka i tiden, andra växte fram i slutet av 1800-talet och början av 1900-talet då järnvägen byggdes ut i Sverige.



Marieholm



Sundelius park.

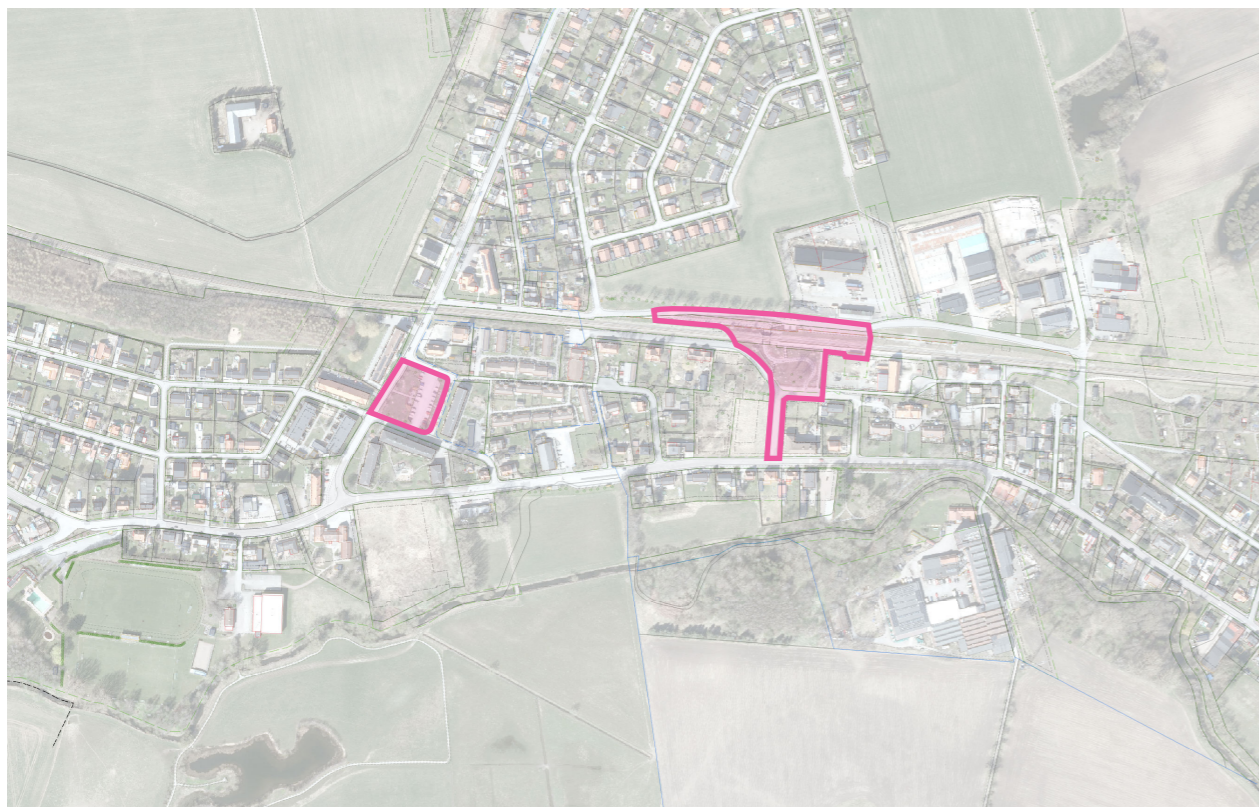
Marieholm är kommunens näst störta ort efter Eslöv och har en stadsmässig karaktär. Viktiga mötesplatser är stationen och Sundelius park. Karaktäriserande för byn är Saxån och Yllefabriken.



Gamla torget.

Löberöd har en stadsmässig kärna med intima gaturum och en rik kulturmiljö. Gamla Torget och boulevanorna är byns främsta mötesplatser.

Marieholm



 Centrumområde

Löberöd



Centrala Marieholm och Löberöd

I arbetet med uppdateringen av programmet fann man ett behov av att definiera centrumområden i Marieholm och Löberöd. De två byarna har kommunalt huvudmannaskap, och kommunen har större rådighet över den allmänna platsen än i övriga byar. Den dagen man ska bygga om dessa delar kommer centrumområdena få samma gestaltningsprogram som Eslövs centrum, dvs lite högre nivå än resten av byarna

och Eslövs tätort.

I Marieholm har två olika centrumområden identifierats. Ett runt stora torg, och ett runt järnvägsstationen.

I Löberöd identifieras torget med busstation och gatan Gamla torget som centrum.

Stehag



Stationstorget. Byn är belägen i ett kuperat landskap och har en bebyggelsestruktur som är småskalig och kompakt. Stationsområdet är en central del av byn och fungerar som byns mötesplats.

Stockamöllan



Park med lekplats. Byn karaktäriseras av en äldre bebyggelse-struktur och har kulturmiljövården som det är viktigt att ta hänsyn till vid framtida utveckling.

Hurva



Park med lekplats. Hurva karaktäriseras av kulturmiljöer, såsom Hurva Gästis, och har genomfartsleden som huvudstråk.

Flyinge



Park. Flyinge består av småhusbebyggelse med närhet till omgivande odlingslandskap och är präglad av hästnäringen. Centralt i byn ligger en park med tillhörande lekplats.

Väggarp



Lekplats och utegym. Väggarp. Väggarp ligger strategiskt längs järnvägen med tågstation och karaktäriseras av sockerbruket. Det finns tillgång till tätortsnära rekreation längs Bråån och Kävlingeån, samt goda tillgångar på lekplatser och utegym.

Billinge



Park med lekplats. Byn ligger längs väg 13 och bebyggelse och verksamheter är koncentrerade till vägens västra sida. Billinge karaktäriseras av vackra kulturmiljöer.

Kungshult



Park med lekplats. Kungshult består till största delen av småhus-bebyggelse. Byns mest betydelsefulla mötesplats består av en park med lekplats och grillplats.

Harlösa



Harlösa park. Byn har en småskalig karaktär och en kompakt bebyggelsestruktur. Viktiga mötesplatser i byn är parken samt stationen, som kännetecknas av den gamla stationsbyggnaden. Den rymmer idag byns bibliotek.

Gårdstånga



Kävlingeån. Gårdstånga är en liten by med få mötesplatser. Den ligger alldeles intill Kävlingeån som har potential för utveckling av tätortsnära rekreation.

Örtofta



Centralgatan, Örtofta. Örtofta ligger på andra sidan järnvägen från Väggarp, vilka binds samman genom Örtofta slott med tillhörande park. Örtofta har tillgång till lekplats och utegym.

2.7 Naturområden

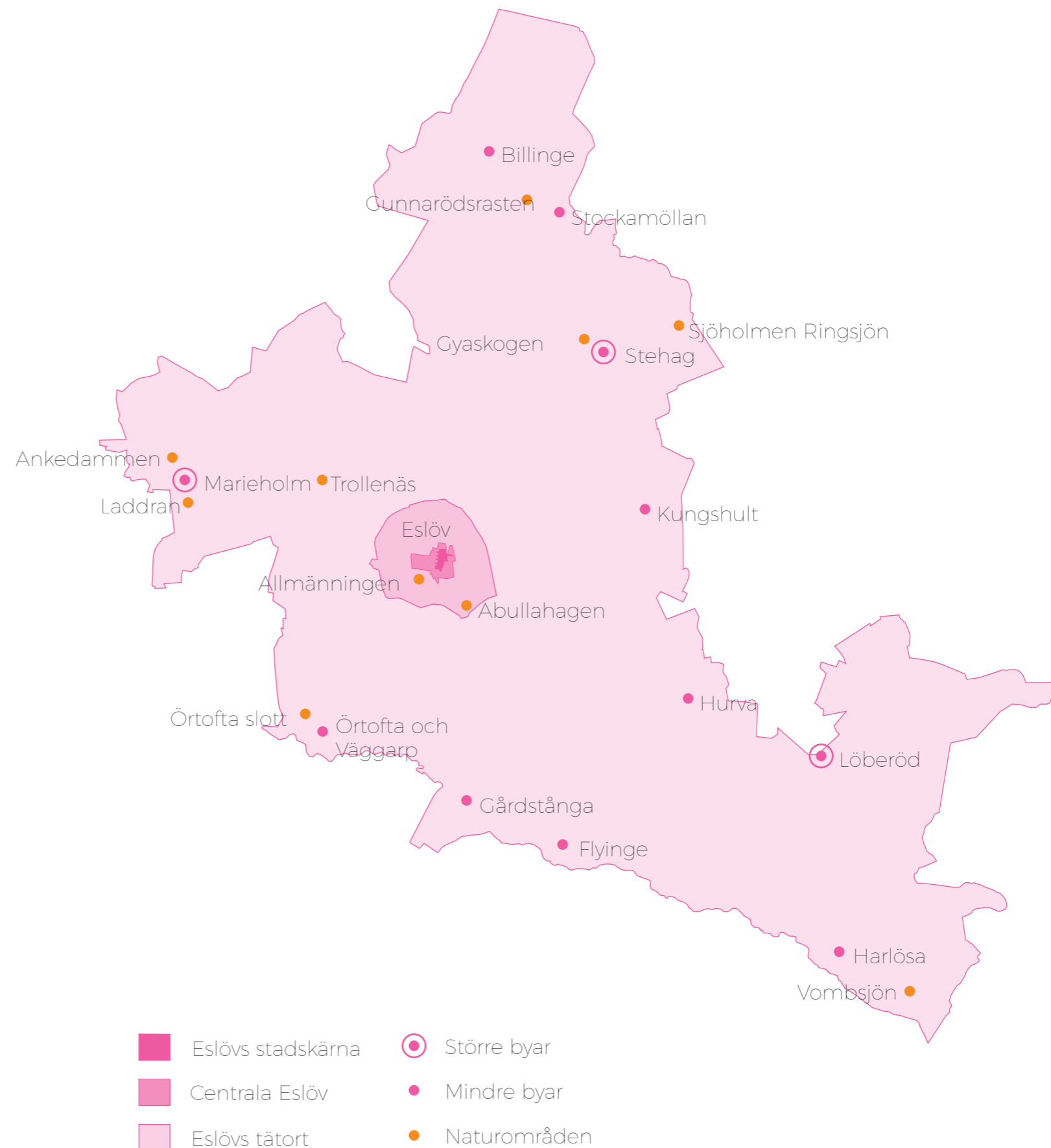
Inom Eslövs kommun finns rekreativsmöjligheter för invånarna både vad gäller tätortsnära rekreation och andra naturupplevelser. Delar av kommunens naturområden är även intressanta ur ett regionalt perspektiv på grund av deras lägen längs med stambanan.

Tillgänglighet och skyltning

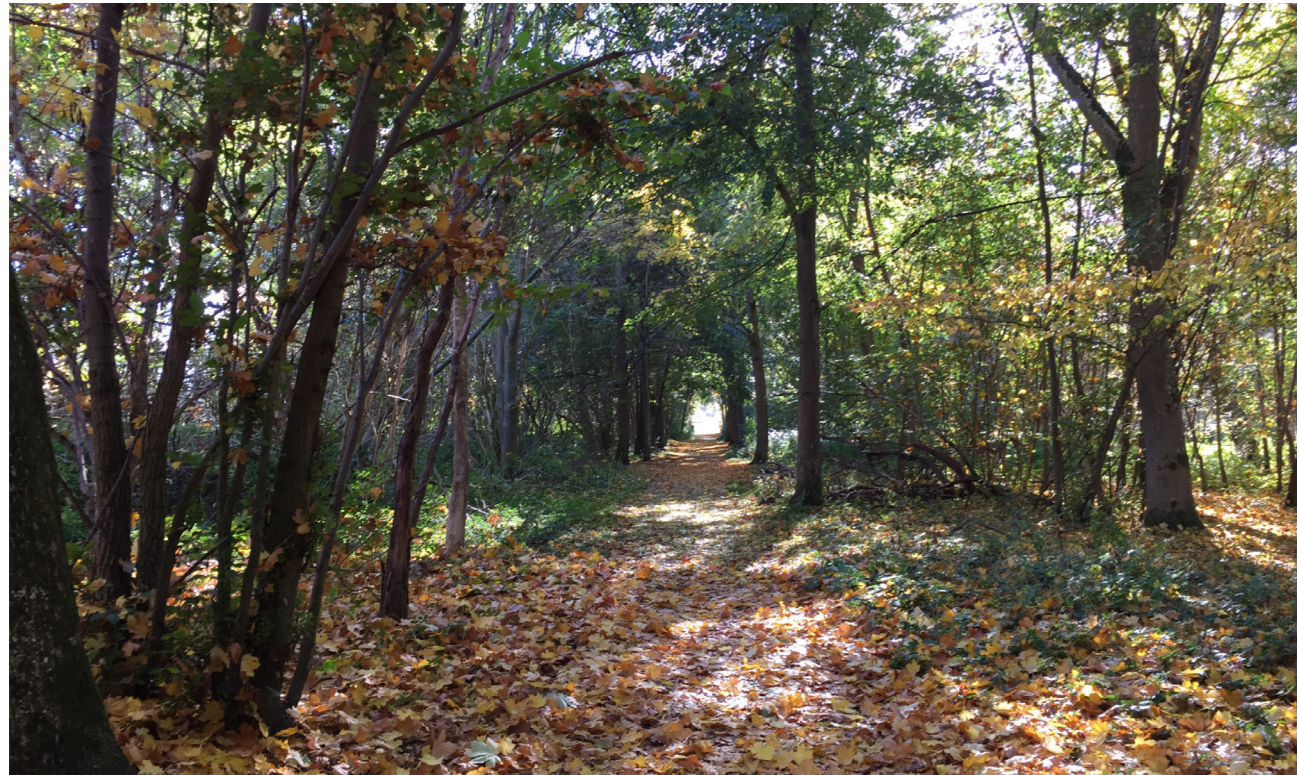
I översiktsplanen från 2018, "Eslöv 2035", tas kommunens önskan om att utveckla ett mer jämlikt friluftsliv upp. Huvudfokus ligger på barn, folkhälsa och attraktivitet i regionen.

I översiktsplanen lyfts flera viktiga faktorer för naturområdets attraktivitet: tillgänglighet, variation, närhet till vatten och förekomst av kulturhistoriskt värdefulla miljöer. Skåneleden går genom kommunen och både Eslövs tätort och några av byarna har tillgång till markerade stigar i angränsande naturområden.

Naturområden i kommunen har olika förutsättningar för friluftsliv beroende på var de ligger. Områdena ska vara väl skyltade, stigar ska vara utmärkta och det ska finnas ett basutbud av utrustning och möblering.



Bilder på naturområden i kommunen



Vid Örtofta slott.

” Eslövs kommun vill utveckla
möjligheter för ett mer jämlikt
friluftsliv.



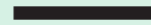
Allmänningen.



Saxån vid Marieholm.

KAPITEL 3. ATT TÄNKA PÅ

Generella föreskrifter



3.1 Välplanerad och välplacerad

De kategorier som kommunen delats in i ligger till grund för val av utrustning och markmaterial. Kategorierna har en hierarki sinsemellan för att skapa tydlighet och ett helhetstänk kring de offentliga rum som gäller hela kommunen.

Hålla ihop kommunen

Ambitionen är att tydliggöra kommunens identitet genom att hålla sig till ett basutbud av utrustning i ett begränsat antal material och färger. Att arbeta med tydliga riktlinjer för utrustning och färgsättning hjälper till att hålla ihop kommunens offentliga miljöer samtidigt som en liten variation kan visa var man befinner sig. Samma princip gäller för markmaterial.

Utgående modeller

I stora delar av Eslövs kommun finns den karaktäristiska betongbänken utplacerad. Denna bänk bör underhållas och sittbrädor bytas ut så länge det är kostnadsmässigt rimligt. Vid utbyte av dessa bänkar till soffor föreslagna i detta program bör alla bänkar som är grupperade ihop bytas ut samtidigt för att

skapa en sammanhållen miljö.

Placering

Vid planering av offentliga miljöer krävs det inte bara att hitta ett basutbud av utrustning att använda sig av, det handlar också om var den placeras. Möbleringen ska förstärka kommunens karaktär och hjälpa till att vägleda invånare och besökare. Det är viktigt att utrustningen placeras utifrån rumslighet, mikroklimat och siktlinjer för varje enskild plats. Bänkar bör exempelvis placeras så att den som använder dem har överblick men samtidigt någon form av skydd i ryggen, såsom vegetation eller en mur.

UTRUSTNING	HIERARKI	MARKMATERIAL
Lackat stål Bänkar med fyra ben	● Särskilda platser	Natursten/ tegel
	Stadskärnan	
	Centrala Eslöv	Betongplattor/ asfalt
Galvaniserat stål Bänkar med två ben	Eslövs tätort	
	Byarna	Asfalt/ grus
Massivt trä	Naturområden	

Goda exempel på välplacerat och välplanerat



Fint placerade sittplatser med överblick och skydd i ryggen.



Medvetna val på markmaterial skapar tydlighet.



Markmaterial som samverkar med sin miljö.

3.2 Tillgänglighet

En kommun för alla innebär att kommunen ska vara användbar och tillgänglig för alla, oavsett ålder och funktionalitet. Att alltid prioritera detaljer såsom armstöd, lämplig sitthöjd, ryggstöd, ramper, handledare och bord med plats för rullstol är en del i detta. Valet av markmaterial är också viktigt för att alla ska kunna ta sig fram i kommunens offentliga rum. Det är exempelvis viktigt att tänka på att ha släta underlag på trottoarer, stenfraktion på stenmjölsytor, att kanter är nedsänkta/fasade vid trottoarer och att arbeta med ledstråk

och kontrastmarkeringar. Dessutom ska det bredvid soffor och bänkar finnas en minst en meter bred hårdgjord yta så rullstol eller barnvagn kan placeras bredvid sittplatsen.

Även för barn behöver kommunen vara tillgänglig för alla oavsett funktionalitet. Det är viktigt att tänka på att ha tillgängliga lekplatser med bänkar och bord i direkt anslutning. Även andra platser i kommunen, såsom naturområden och parker som är särskilt inbjudande till lek, ska kunna gå att nyttja oavsett funktionalitet.



Även befintliga bänkar ska utrustas med armstöd.



Bord vid lekplats – tillgängligt för alla.



Taktila pollare vid övergångsställe.



Nedsänkt kant vid övergångsställe.

3.3 Omhändertaget

Omsorgsfullt utformade miljöer som är välskötta gör att människor gärna vill vistas där. Vandalisering och nedskräpning minskar också när det syns att platser tas om hand.

Skötsel

Ett begränsat utbud av materialsorter och utrustningstyper förenklar skötsel och drift av utemiljöer. Tydliga driftsplaner och god dokumentation och kunskap om de material och utrustningar som förekommer är viktiga. Detta tillsammans med en kompetent driftspersonal gör att skötselnivån kan hållas på hög nivå.

Märkning av skräpkorgar

Kommunen har ett system där varje skräpkorg, såväl soptunna som hundlatrin, är märkt med en bokstavs- och sifferkombination för att förenkla vid drift och möjlighet för felanmälan. Denna bör vara tydlig men diskret, och företrädesvis placeras på skräpkorgens nederkant. För att denna märkning ska vara enkel att förstå och vara en del av kommunens identitet bör den innehålla kommunloggan.



Förslag på utformning av etikett för märkning av utrustning.



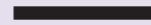
Välskötta sittytor bjuder in till användning.



Märkning av skräpkorgar ska vara tydlig men diskret (fotomontage).

KAPITEL 4. KULÖR OCH MATERIAL

Anvisningar



4.1 Allmänt

För att förstärka Eslövs kommuns identitet ytterligare bör färg- och materialpaletten vara renodlad. Få kulörer gör det lättare att känna igen kommunens offentliga platser och gator. Färgpaletten bör bestå av färger som smälter in i sin omgivning och skapar ett harmoniskt intryck.

Etiskt och miljömässigt hållbara material ska alltid användas. Utrustning och material som är lokalt producerade ska prioriteras.

”

Utrustningens kulör ska harmoniera med sin omgivning.



En renodlad färg- och materialpalett skapar ett enhetligt intryck.

4.2 Kulör- och materialpalett

Stadskärnan i Eslöv

- SOFFOR OCH BÄNKAR
Stomme: svartlackerat gjutgods.
Sittyta: oljad ek .
- METALL
All övrig metall (belysningsstolpar, pollare, cykelställ etc) ska pulverlackeras i samma färg.
Umbragrå (RAL 7022) i glanstal 70.

Centrala Eslöv, Marieholm och Löberöd

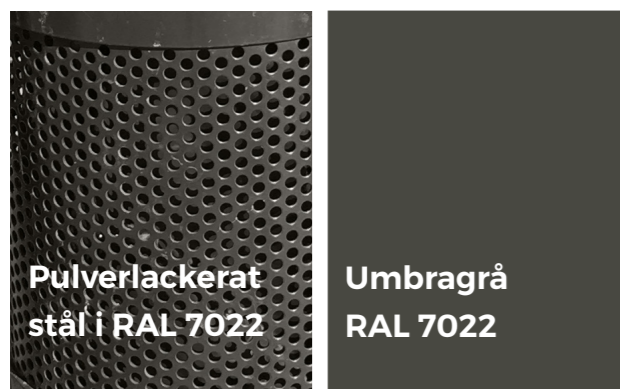
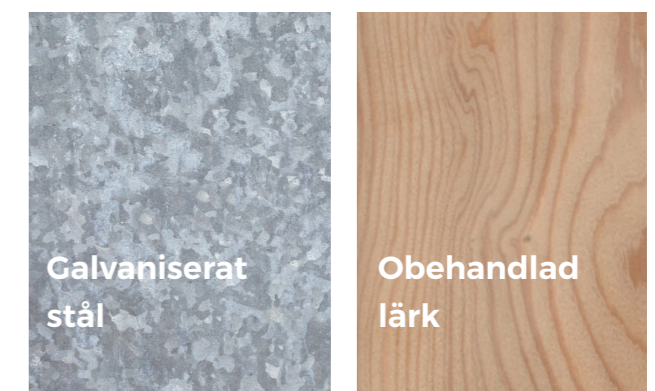
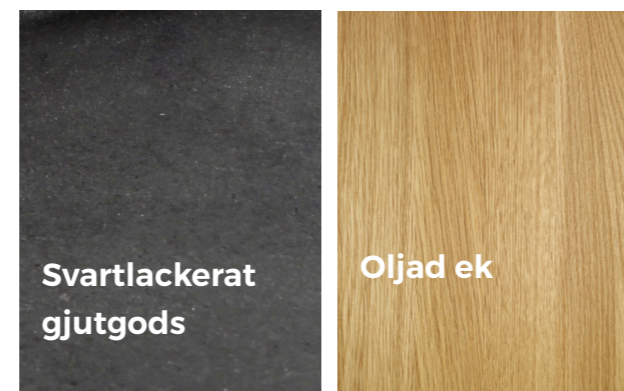
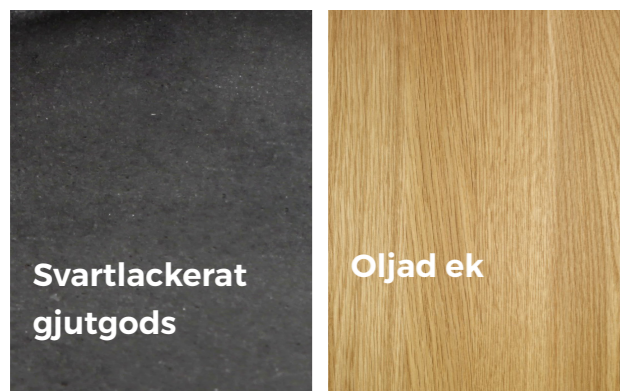
- SOFFOR OCH BÄNKAR
Stomme: svartlackerat gjutgods.
Sittyta: oljad ek .
- METALL
All övrig metall (belysningsstolpar, pollare, cykelställ etc) ska pulverlackeras i samma färg.
Eslövsgrönt (RAL 6009) i glanstal 70.
Undantag för belysningsstolpar på lokalgator, som ska vara galvaniserade.

Eslövs tätort och byarna

- SOFFOR OCH BÄNKAR
Stomme: galvaniserat stål.
Sittyta: linoljeimpregnerad furu.
- METALL
Metall ska generellt vara galvaniserad, förutom skräpkorgar och pollare.
Dessa pulverlackeras i Eslövsgrönt (RAL 6009) i glanstal 70.

Naturområden

- SOFFOR OCH BÄNKAR
Stomme och sittyta: obehandlad lärk.
- SKRÄPKORGAR
Galvaniserat stål.
- Pollare
Oljad ek.



4.3 Markmaterial

Markmaterialen ska vara hållbara över tid och ha producerats på ett hållbart och etiskt sätt. Lokala material ska användas. Tillgängligheten är prioriterad, vilket bör tänkas på vid bland annat val av fraktion på stenmjöl.

Det är viktigt att ta hänsyn till områdets arkitektur och den markbeläggning som angränsar till området där nytt markmaterial ska anläggas. Större sammanhängande områden i samma markmaterial är önskvärt eftersom det skapar ett mer enhetligt intryck.

Eslövs stadskärna

- Körbana läggs med smågatsten eller asfalt.
- Gångbana läggs med granithällar.
- Cykelbana i asfalt.
- Kantsten längs trottoarer i granit, antingen sågad och flammad, eller kryssharnad. Råkilad granit kan också användas.

Centrala Eslöv, Marieholm & Löberöd, och Eslövs tätort

- Körbana i asfalt.
- Cykelbana i asfalt. Cykelbanor ska i mån av plats separeras från gångbanor. Vid platsbrist ska de läggas i samma nivå som gångbanor, och vara skild från körbanan höjdmässigt.
- Trottoarer ska särskiljas från körbana

och cykelbana och beläggs med kvadratiska betongplattor i dimension 35x35 cm. Skarvarna ska läggas tvärgående och långa längsgående skarvar ska undvikas. Asfalt läggs endast undantagsvis.

- Kantsten längs trottoarer utförs i råhuggen granit.
- I villaområden är motveck i asfalten godtagbart för att särskilja körbana från gångbana, men trottoar är att föredra.
- I kulturhistoriskt värdefulla miljöer där stenmjöl används på trottoarer ska dessa behållas i så stor utsträckning som möjligt. Stenmjöl 0-8 mm ska användas, i passande färg. Enligt beslut MOS.2021.0788-5 ska dock stadsdelen Backarna inte ha stenmjölstrottoar.

Byarna

- Körbana i asfalt.
- Cykelbana i asfalt, särskiljs från körbana och trottoar.
- Trottoar i asfalt.
- Kantsten i betong eller råhuggen granit.
- I villaområden är motveck i asfalten godtagbart för att särskilja körbana från gångbana.

Park- och naturmark

- Stenmjöl (kornstorlek 0-8 mm) används till gångar. Färgen bestäms i förhållande till befintlig miljö. Asfalt endast undantagsvis.

Exempel på användning av markmaterial



Cykelbana skiljs från gångbana med hjälp av materialskillnad.



Stenmjölstrottoarer bör bevaras av kulturhistoriska skäl.



Smågatsten på körbanan i stadskärnan (Västergatan i Eslöv).



Stenmjöl på gångar i park- och naturmark.



I byarna används asfalt både på körbanan och trottoar (exempel från Löberöd).

KAPITEL 5. MÖBLER OCH UTRUSTNING

Anvisningar



5.1 Allmänt

Ett basutbud av möbler och utrustning skapar identitet och igenkänning och hjälper till att skapa en gemensam helhetsbild för kommunens offentliga miljöer. Att begränsa antalet modeller förenklar också driften och skapar mer kostnadseffektiva investeringar.

Befintliga betongbänkar ska sparas och restaureras i den mån det är kostnadsmässigt rimligt. Vid utbyte till soffor föreslagna i detta program ska alla bänkar som är grupperade ihop bytas ut samtidigt för en sammanhållen miljö.

Placering och val av utrustning bör ske på ett välgenomtänkt sätt så att det blir inbjudande och tillgängligt för människor att vistas på de offentliga ytorna.

Mål med utrustningen

- Att skapa en gemensam helhetsbild för Eslövs offentliga miljöer.
- Att genom valet av möbler och utrustning skapa igenkänning av offentliga miljöer och olika karaktärer.
- Att åstadkomma enklare drift och mer kostnadseffektiva investeringar.
- Att Eslövs offentliga miljöer ska vara inbjudande och tillgängliga.

”

Ett basutbud av möbler och utrustning hjälper till att skapa en gemensam helhetsbild för Eslövs offentliga miljöer.

5.2 Sittplatser

Identitet

Utförningen av de möbler som används ska vara anpassad för platsen. I stadskärnan och centrala Eslöv är det viktigt att möblerna smälter väl in i kulturhistoriska och stadsmässiga miljöer, medan de i övriga kommunen ska ha en enklare framtoning.

Tillgänglighet och funktion

Sittytan ska vara i trä för den taktila upplevelsen, medan konstruktionen ska vara av gjutjärn eller metall. Sittmöblerna ska vara av hög kvalitet till rimligt pris. Det är en fördel om soffor, bänkar, stolar och bord tillhör samma serie.

Soffor ska ha god tillgänglighet för att kunna användas av alla oavsett rörelseförmåga med en sitthöjd på 45–50 cm och armstöd som går förbi sittytan, något som kan behöva läggas till i beställningen.

Hållbarhet och drift

Träet ska vara oljat eller linoljeimpregnerat för lång hållbarhet och mindre frekvent skötsel. Alla möbler av trä ska torkas av med exempelvis såpa minst en gång/år. Linoljeimpregnerat trä ska oljas var 3e–5e år och oljad ek ska oljas minst en gång/år.

Material och kulör

I stadskärnan och i centrala Eslöv ska möblerna ha en stomme av gjutjärn medan de i övriga kommunen ska vara av varmförzinkat stål.

Stadskärnan och centrala Eslöv, Marieholm och Löberöd

Soffa fyra ben

"Soffa Lessebo" från Byarums Bruk.

Utformning: Soffa med fyra ben, tre plankor på sitsen, en plankor som ryggstöd och krysstag i ryggen.

Storlek: H 870 mm, D 650 mm, L 2000 mm och sitthöjd 460 mm.

Material: Lackerat gjutgods och oljad ek.

Kulörval: Svartlackerat gjutgods.

Övrigt: Förhöjd sitthöjd till 460 mm och förlängt armstöd. Serien innehåller soffa och bänk.

Förankring: Förankras i mark.

Eslövs tätort och byar

Soffa två ben

"April" från Vestre.

Utformning: Soffa med två ben, två plankor på sitsen och en plankor som ryggstöd.

Storlek: H 786 mm, D 519 mm, L 1514 mm och sitthöjd 450 mm.

Material: Varmförzinkat stål och linoljeimpregnerad furu.

Kulörval: Varmförzinkat stål.

Övrigt: Armstöd som tillgodoser kraven på tillgänglighet. Serien innehåller soffa, bänk, fåtölj och bord.

Förankring: Förankras i mark.

Stadskärnan, centrala Eslöv, Eslövs tätort och byarna

Bänkbord

"Agora picnic" från Kompan

Utformning: Bänkbord med två sittbänkar. Anpassat för rullstol.

Storlek: H 770 mm, B 2000 mm, L 1680 mm

Material: Varmförzinkat stål och termobehandlat askträ

Kulörval: Varmförzinkat stål som standard.

Förankring: Förankras i mark.

Naturområden

Bänkbord

"Blockbord" från Sågen i Tåstarp.

Utformning: Bänkbord av massivt raksågat lärkträ.

Storlek: L 2500-4000 mm, B 1700 mm sitthöjd 450 mm.

Material: Lärk.

Övrigt: För tillgänglighet med rullstol ska höjning av bordsskiva ske till 0,75 m friyta under bordet och bordsskivan sticka ut 0,6 m från underredet.

Förankring: Fristående.



"Lessebo" från Byarums Bruk. Bild: Byarums Bruk.



"April" från Vestre. armstöd som tillgodoser kraven på tillgänglighet.



"Agora Picnic" från Kompan. Bild: Kompan



"Blockbord" från Sågen i Tåstarp. Bild: Sågen i Tåstarp

5.3 Cykelställ och cykeltak

Identitet

Cykelställena ska vara placerade så att de är enkla att hitta och ha en utformning som gör det tydligt hur de ska användas. De ska placeras vid målpunkter och entréer, och får inte vara i vägen för gångstråk eller andra vistelseutrymmen.

Tillgänglighet och funktion

Det rekommenderade avståndet mellan cyklar är 0,7 m. Vid platser där utrymmet är mer begränsat och trycket på platserna är högt kan avståndet minskas till 0,5 m. För god framkomlighet bör det finnas en friyta på minst 1,5 m bakom cykelstället. Cykelställena får inte placeras så att de utgör hinder för synskadade.

Hållbarhet och drift

För mindre synligt slitage ska byglar vara i galvaniserat stål.

Material och kulör

Cykelställ ska följa kulör- och materialpaletten.

Stadskärnan och centrala Eslöv, Marieholm och Löberöd

Alt 1: Cykelpollare
"Quattro" från Blidsbergs Mekaniska

Utformning: Cykelställ format som en båge i plattstål.

Storlek: H 850 mm, B 250 mm

Material: Pulverlackerat plattstål 60 mm.

Förankring: Nedgjutes i mark.

Alt 2: Cykelställ
"Ströget" från Nifo Lappset.

Utformning: Cykelställ i sektioner med halvcirkelformade byglar.

Storlek: L 2800 mm, H 610 mm, c/c-avstånd mellan byglar 700 mm.

Material: Ram av pulverlackerat stål och bygel av galvaniserat stål.

Övrigt: Förlängd sektion till 2800 mm för c/c 700 mm mellan byglar. Finns både i dubbelsidigt och enkelsidigt utförande.

Förankring: Nedgjutes i mark.

Eslövs tätort, byar och naturområden

Cykelställ för fastlåsning

"Delta" från Cyklos.

Utformning: Cykelställ i sektioner med förlängd bygel för fastlåsning av ram.

Storlek: L: 2800 mm, c/c-avstånd mellan byglar 700 mm.

Material: Ram och bygel av galvaniserat stål.

Övrigt: Finns både i dubbelsidigt och enkelsidigt utförande.

Förankring: Nedgjutes i mark.



"Quattro" från Blidsbergs Mekaniska. Bild: Blidsbergs Mekaniska.



"Ströget" från Nifo Lappset. Bild: Nifo Lappset.



"Delta" från Cyklos. Observera att i tätorten, byarna och naturområden ska metallen inte pulverlackeras.

Stadskärnan, centrala Eslöv, Eslövs tätort och byarna

Cykeltak med belysning

"Light" från Cyklos.

Utformning: Cykeltak i sektioner med genomsiktligt tak.

Storlek: L: 4000 mm/3000 mm beroende på vilket cykelställ som ska placeras under.

Material: Stolpar och takstomme i stål. Takbeläggning av UV-beständig PC Solid 8mm Grårök. Taklister i rostfritt stål.

Övrigt: Går att bygga ihop flera på längden, samt även att ha dubbla tak mot varandra. Finns även en högre variant som passar tvåvåningsställ. Integrerad LED-belysning som tillval

Förankring: Nedgjutes i mark.



"Light" från Cyklos. Bild: Cyklos

5.4 Pollare

Identitet

Pollare bör användas sparsamt och ska liksom all annan utrustning ha en utformning som passar in i den miljö där den används.

Tillgänglighet och funktion

Det finns olika typer av pollare beroende på funktion. Pollare används som skydd, för att förhindra tillträde och för att guida fordon och fotgängare. Vid övergångsställen underlättar det för synskadade om det finns pollare med taktil platta.

Hållbarhet och drift

För att pollare ska vara hållbara över tid bör de vara gjorda i stål.

Material och kulör

Pollare av metall ska varmförzinkas och pulverlackeras. I stadskärnan används umbragra RAL 7022, i resten av kommunen används Eslövsgrönt (RAL 6009). Gummipollare ska vara svarta.

Uppdatering 2023

I det uppdaterade programmet har användningsområdena för pollarna preciserats och gummipollare har lagts till.

Stadskärnan, centrala Eslöv, Eslövs tätort och byarna

Alt 1: Pollare

"Ströget" från Nifo Lappset.

Användningsområde: I stadsmiljö, för att hindra trafik. Inte löstagbar.

Utformning: Cylinderformad pollare med rundning på toppen.

Kan förses med vitt reflexband.

Storlek: H 750 mm eller 900 mm.

Material: Pulverlackerat stål.

Förankring: Nedgjutes i mark.

Alt 2: Taktil pollare

"Classic Malmö taktil" från Veksø

Användningsområde: Ska användas vid obebakade övergångsställen tillsammans med taktila plattor.

Utformning: Pollare med taktil topp anpassad för synskadade. Förses med vitt reflexband.

Storlek: H 867 mm, B 150 mm.

Material: Pulverlackerat gjutjärn.

Kulörval: Eslövsgrönt (RAL 6009).

Förankring: Nedgjutes i mark.

Alt 3: Påkörningsbar pollare

"Stålflexpollare" från KNM.

Användningsområde: Trafiksituationer (Markerar hinder, gcm-stöd, m.m.) i stadskärnan, centrala Eslöv, Marieholm och Löberöd.

Utformning: Påkörningsbar pollare med gummifot och plan topp. Förses med vitt reflexband.

Storlek: H 750 mm, B 76-140 mm.

Material: Lackerat varmförzinkat stål.

Kulörval: Eslövsgrönt (RAL 6009).

Förankring: Nedgjutes i mark.

Alt 4: Demonterbar pollare

"Jubilee" från Smekab Citylife.

Användningsområde: Hindra fordonstrafik (samma funktion som alt 1), men den är löstagbar med "hålla-nyckel-funktion".

Utformning: Trekantig pollare med rundade hörn och "hålla-nyckel"-funktion. Förses med vita reflexer och

brandkårsnyckel

Storlek: H 1050 mm, B 155 x 165 mm

Material: Stomme: Stål. Varmförzinkat alternativt varmförzinkat och pulverlackerat.

Förankring: (ingår): Prefab Betongfundament cc112

Alt 5: Gummipollare

"Gummipollare 165mm svart med vitt band" från Blinkfyrar

Användningsområde: I trafiksituationer (samma som alt 3) i tätort och byarna. Utformning: Påkörningsbar pollare i gummi. Förses med vitt reflexband.

Storlek: H 800 mm, B 165 mm

Material: Gummi

Kulörval: Svart

Förankring: Betongfundament

Alt 6: Gummipollare

"Gummipollare svart m vitt band 30kg diam=250mm" från Blinkfyrar

Användningsområde: I trafiksituationer (samma som alt 3 & 5) i tätort och byarna. Trafikhinder, tätortsportar - i kombination med alt 5.

Utformning: Påkörningsbar pollare i gummi. Förses med vitt reflexband.

Storlek: H 800 mm, B 250 mm

Material: Gummi

Kulörval: Svart t

Förankring: Betongfundament

Naturområden

Ekpollare

Utformning: Pollare av ek.

Storlek: H 700 mm, B 150 mm.

Material: Ek.

Förankring: Kolas och grävs ner till ett djup av 500 mm.



Alt 1: "Ströget" från Nifo Lappset.
Bild: Nifo Lappset.



Alt 2: "Classic Malmö Taktill" från Veksø.



Alt 3: "Stålflexpollare" från KNM.



Alt 4: "Jubilee" från Smekab Citylife med trädetaljer.



Alt 4: "Jubilee" från Smekab Citylife pulverlackad i Eslövsgrönt.



Alt 5: Gummipollare från Blinkfyrar



Alt 5: Gummipollare från Blinkfyrar



Skiss "Ekipollare" för naturområden.

5.5 Skräpkorgar

Identitet

Kommunens skräpkorgar ska ha ett utseende som smälter in i omgivningen och rimmar med övrig utrustning.

Tillgänglighet och funktion

Skräpkorgarna ska vara lätta att använda för alla och därför bör inkastet sitta på en höjd som gör att både barn och rullstolsburna enkelt ska kunna använda dem. För att undvika att fåglar drar ut skräp bör de ha tak eller lock.

Hållbarhet och drift

De ska vara enkla att tömma och vara gjorda i ett robust och tåligt material. De ska ha en tydlig och diskret märkning för enkel rapportering av fel. Denna märkning ska innehålla kommunloggan och placeras företrädesvis på skräpkorgens nederkant.

Material och kulör

Skräpkorgar är gjorda av stål och pulverlackeras i färg enligt färg- och materialpaletten, beroende på var skräpkorgen är placerad.

Samtliga geografiska indelningar i kommunen

Skräpkorg

Alt 1: Mango från Sortify

Utformning: Skräpkorg med lucka som kan utrustas med sensor för optimerad tömning.

Modulbaserad lösning som kan ställas flera moduler tillsammans för förpackningssorteringssystem på allmän plats

Volym: 125 liter

Storlek: H 110 cm, B 44 cm, D 36 cm.

Material: Magnelis (stål med ytbehandling av magnesium)

Kulörval: Enligt färg-och materialpalett.

Förankring: Förankras i mark

Övrigt: Rått- och fågelsäker. Kan fås med paneler med egen design, kommunlogotype etc.

Alt 2: Big Belly från EWF ECO

Där stora mängder skräp förväntas, ha en dialog med driften

Utformning: Smart skräpkorg med handtag och fotplatta som även kan komprimera skräpet.

Volym: 120liter/570 liter efter kompr.

Storlek: H 1264 mm, B 635 mm, D 681 mm

Material: Galvaniserad stålplåt

Kulörval: Enligt färg-och materialpalett.

Förankring: Förankras i mark

Övrigt: Rått- och fågelsäker. Kan fås med paneler med egen design, kommunlogotype etc.



"Big Belly" från EWF ECO



"Mango" från Sortify

5.6 Räckan och staket

Identitet

Staket används på platser med nivåskillnader som behöver fallskydd. Räckan och ledstänger används i trappor och vid ramper som balansstöd vid nivåskillnader mellan gångtytor.

Tillgänglighet och funktion

Räckan och ledstänger är viktiga för personer med gång- eller balansproblem. Staket ska inte vara klättringsbara.

Hållbarhet och drift

För att räckan och staket ska vara hållbara över tid bör de vara gjorda i stål.

Material och kulör

Staket och räckan ska vara färgsatta efter kulör- och materialpaletten och den geografiska indelningen. Samma typer av staket och räckan används i alla delar av Eslövs kommun.

Uppdatering 2023

I uppdateringen har "Flexi" lagts till.

Samtliga geografiska indelningar i kommunen

Staket

Alt 1: "Global" från Nifo Lappset.

Utformning: Staketsektion med stolpar och vertikala ribbor som inte är klättringsbara.

Storlek: H 1100 mm eller 900 mm.

Material: Pulverlackerat stål.

Kulörval: Eslövsgrönt (RAL 6009).

Förankring: Stolpar nedgjutes i mark.

Alt 2: "Flexi" från Smekab Citylife

Användningsområde: I trappor och ramper som tillgänglighetsräcke.

Utformning: Räcke/staket med stolpar och enkla eller dubbla överliggare. Utförande utan kula, med diagonal topp och plant avslut ska användas. C/c-avstånd stolpar: 2000 mm. 76 mm stolpar och 48 mm överliggare.

Storlek: Övre handledare: Plan mark 950 mm, Trappa 900 mm. Övre och undre handledare FLEXI ramp: 900 mm respektive 700 mm.

Material: Varmförzinkat alternativt varmförzinkat och pulverlackerat stål.

Förankring: Fastbultning/nedgrävning

Ledstång

Utformning: Ledstång specialtillverkas i VKR 40x40 mm och lackeras.

Storlek: H 900 mm, ståndare c/c 1500 mm.

Material: Lackerad VKR 40x40.

Övrigt: Ledstång ska gå förbi övre och nedre steg med 300 mm.

Förankring: Ståndare nedgjutes i mark.

Lågt räcke parkering

"Parkeringsräcke" från Hags.

Utformning: Parkeringsräcke i trä med galvaniserade stolpar.

Storlek: H 450 mm, c/c ståndare 2250 mm.

Material: Fur och ståndare i galvaniserat stål.

Övrigt: Finns både i dubbelsidigt och enkelsidigt utförande.

Kulörval: Fur och galvaniserat stål.

Förankring: Stolpar nedgjutes i mark.



"Parkeringsräcke" från Hags.



"Flexi" från Smekab
Bild: Smekab.



"Global" från Nifo Lappset.
Bild: Nifo Lappset.



Ledstång - specialtillverkas.

5.7 Planteringskärl

Identitet

Planteringskärl används för att försköna platser och torg och kan också användas för att förhindra trafik på vissa platser, eller hålla nere hastigheten.

Tillgänglighet och funktion

Planteringskärl ska inte placeras så att de utgör ett hinder för synskadade. De ska inte heller vara vita då de blir svåra att uppfatta för personer med synnedsättning.

Hållbarhet och drift

Planteringsinsats ska användas för enklare och smidigare byten av växter. Bevattningsstankar ska användas för bättre tillväxt för växterna och förenklad drift.

Material och kulör

Planteringskärlen ska vara gjorda i svartlackerat gjutgods.

Uppdatering 2023

Ekfat har tagits bort för byarna och "Stor Blom" har lagts till. "Kungsan" är tillagd.

Stadskärnan och centrala Eslöv, Marieholm och Löberöd

Alt 1: Högt planteringskärl
"Stor Blom" från Byarums Bruk.
Utformning: Sektionsuppbyggt växtkärl på ben som underlättar vid gaffelhantering.
Storlek: H 810 mm, B 1250 mm.
Material: Lackerat gjutgods.

Kulörval: Svartlackerat.

Övrigt: Planteringsinsats och bevattningsstank ska användas.

Förankring: Fristående.

Alt 2: Lågt planteringskärl
"Låg Blom" från Byarums Bruk.

Utformning: Sektionsuppbyggt växtkärl på ben som underlättar vid gaffelhantering.

Storlek: H 430 mm, B 1240 mm.

Material: Lackerat gjutgods.

Kulörval: Svartlackerat.

Övrigt: Planteringsinsats och bevattningsstank ska användas.

Förankring: Fristående.

Byarna

Högt planteringskärl
"Stor Blom" från Byarums Bruk. Se ovan.

Vissa utvalda platser

"Kungsan" från GH form
Användningsområde: Mobil och flexibel grönska, trafik hinder i centrummiljö. Används på vissa särskilda platser (t ex vid stationen och på Malmgatan). Stora till buskar/bussträd. Mellan till säsongsfior.

Material och kulör: Återvunnet gjutjärn - Segjärn. Behandlad (svart) eller obeandlad (rostig)

Förankring: Fristående.



"Låg Blom" från Byarums Bruk.



"Stor Blom" från Byarums Bruk.



"Kungsan" från GH Form

5.8 Stamskydd, markgaller och planteringsskydd

Stamskydd

Stamskydd ska användas när träd behöver skyddas i utsatta miljöer. De ska vara enkla i sin utformning och smälta in i sin omgivning. Beroende av var de står bör de vara gjorda av metall och lackeras enligt kulör- och materialpaletten och den geografiska indelningen.

Markgaller

Markgaller ska användas där träd står i hårdgjord miljö utan vegetation kring sig för att förhindra komprimering av planteringsjorden.

Inspringskydd

Används som skydd runt planteringar i utsatta lägen. De är gjorda i smide och lackeras enligt kulör- och materialpaletten och den geografiska indelningen.

Uppdatering 2023

"Adapter rabattskydd" från Smekab Citylife har tagits bort. Specialtillverkat inspringskydd alt 2 har lagts till.

Stadskärnan, centrala Eslöv, Marieholm, Elövs tätort och byarna

Stamskydd

"Illusion" från Järn i Offentlig Miljö.

Utformning: Stamskydd i plattstål bestående av två halvor som monteras ihop.

Material: Pulverlackerat stål.

Förankring: Fästes i markgaller eller i marken.

Markgaller

"Ny Klassiskt 2.0" från Järn i Offentlig Miljö.

Utformning: Kvadratisk markgaller för träd i fyra delar som monteras ihop.

Storlek: Storlek efter behov.

Material: Skyddsmålat gjutjärn.

Kulörval: Skyddsmålas svart.

Förankring: Fribärande. Kan förankras i vinkelstållram.

Alt 1 Inspringskydd

Utformning: Specialtillverkas av fyrkantsstål 25x25mm. Ståndare med överliggare i 45 graders vinkel, överhäng i ändar 50 mm.

Storlek: H 300 mm, c/c ståndare 1000 mm.

Material: Lackerat fyrkantsstål.

Förankring: Nedgjutes i mark

Alt 2 Inspringskydd

Utformning: Specialtillverkas av fyrkantsstål 25x25mm. Ståndare med rundstång 30mm, rundstång bockas, hörn utformas med 50mm radie.

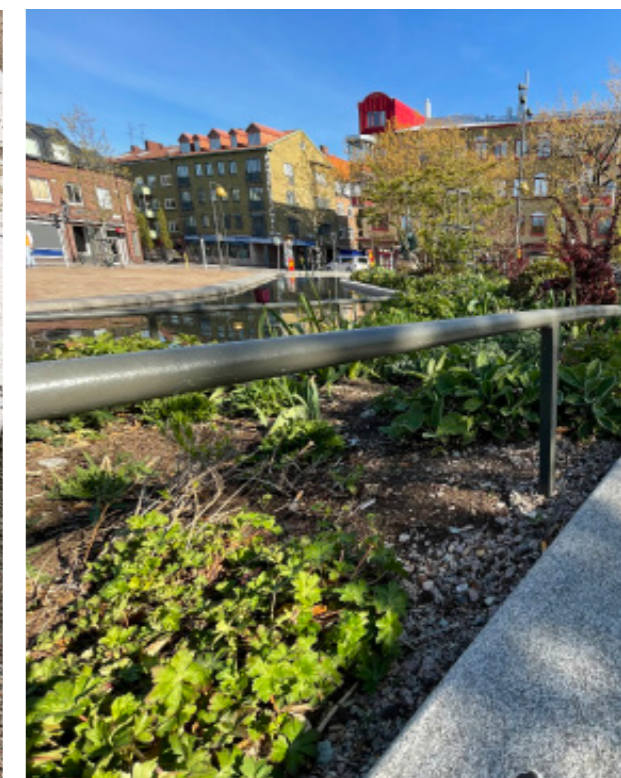
Storlek: H 300 mm, c/c ståndare 1000 mm.

Material: Fyrkantsstål och rundstång i stål. Varmförzinkas och pulverlackas enligt geografisk indelning.

Förankring: Nedgjutes i mark.



Alt 1 Inspringskydd - specialtillverkas.



Alt 2 Inspringskydd - specialtillverkas.



Stamskydd "Illusion" och markgaller "Ny Klassiskt 2.0" från Järn i Offentlig Miljö. Bild: JOM.

5.9 Grillar

Identitet

Grillar placeras i parker, vid lekplatser och i vissa naturområden. Flera grupper ska kunna använda grillen samtidigt.

Tillgänglighet och funktion

Det är viktigt att det finns bänkar och bord i närheten samt att grillen är placerad på ett underlag med god framkomlighet.

Hållbarhet och drift

Alla delar på grillen sitter fast, vilket minimerar risken för att delar kommer bort. Grillar ska placeras på icke brännbart markmaterial.

Material och kulör

Grillar ska vara gjorda i svartlackerat stål.

Samtliga geografiska indelningar i kommunen

Grill

"Grill Chili" från Hags.

Utformning: Rektangulär grill med fast galler.

Storlek: H 800 mm, B 780 mm, L 850 mm.

Material: Lackerat stål.

Kulörval: Svartlackerat.

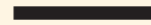
Förankring: Fästes i mark. Ska placeras på icke brännbart markmaterial, t.ex. betongplattor i 35x35 cm.



"Grill Chili" från Hags. Bild: Hags.

KAPITEL 6. BELYSNING

Anvisningar



6.1 Allmänt

Ett belysningsprogram togs fram i samband med att första versionen av detta Program för offentlig miljö togs fram. Det hamnade dock som ett separat dokument.

Uppdatering 2023

I arbetet med uppdateringen av hela programmet så har en genomarbetning av belysningsprogrammet också gjorts. Detta har resulterat i vissa förändringar av innehållet. Belysningsdelen har nu också arbetats in i detta dokument så att det får samma status som resten av programmet. Texten i resten av detta kapitel kommer framförallt från Belysningsprogrammet som tagits fram av ÅF Lighting i samarbete med Eslövs kommun.

Den delen av kapitlet där armaturval för de olika geografiska indelningarna finns är uppdaterat, och skiljer sig alltså från ÅFs armaturkatalog.

6.2 Inledning

Förord

Denna armaturkatalog har tagits fram av ÅF Lighting i samarbete med Eslövs kommun. Arbetet har utförts under 2018 och katalogen innehåller rekommendationer angående val av armaturer och stolpar som kan användas vid nya belysningsanläggningar och renovering av befintliga anläggningar i Eslövs kommun.

Inledning

Armaturkatalogen till Eslövs kommun är ett verktyg som ska medverka till att den vägbelysning som planeras, bidrar positivt till upplevelsen av kommunen som helhet och att nya belysningsanläggningar fungerar bra ekonomiskt, energimässigt och driftmässigt. Armaturkatalogen ger generella rekommendationer angående val av utrustning samt konkreta rekommendationer till val av armaturer i nya anläggningar eller framtida renoveringar.

Eslövs kommun önskar att generellt optimera drift- och underhåll där en reduktion av antalet olika typer av armaturer och ljuskällor är en viktig del. Ett mer samlat uttryck i utrustningen skulle dessutom stärka kommunens visuella identitet. I armaturkatalogen är det därför fokus på armaturer, som är effektiva och fungerar tillsammans i

sitt formspråk. Det har valts armaturer som ofta passar både till gamla klassiska områden och till nyare områden. Katalogen innehåller armaturer till belysning av vägar och GC-vägar som ska se till att grundbelysningen av kommunens nät av gator och vägar är bra.

Katalogen är uppdelad i följande områden:

- Eslövs stadskärna
- Centrala Eslöv, Marieholm och Löberöd
- Eslövs tätort
- Större och mindre byar
- Industriområden

Här hänvisas det till kommunens program för offentlig miljö för den geografiska avgränsningen mellan stadskärna, centrala Eslöv Marieholm och Löberöd, Eslövs tätort och byar.

Katalogen tar också utgångspunkt i följande huvudsakliga funktionsklasser för vägar:

- Huvudgata
- Lokalgata
- GC-vägar

I Eslövs kommun ingår även "uppsamlingsgata" och "industrigata" som funktionsklass.

Dessa gator kan behandlas både som huvudgata och som lokalgata, beroende på storlek och hur gatan förhåller sig till sin omgivning. Hur gatan ska behandlas ska avgöras i varje enskilt fall. Längs industrigator som ligger i bostadsområden ska som regel samma armatur användas som i bostadsområdet. Katalogen innehåller inte belysning till särskilda platser och stråk där det önskas skapas ett speciellt uttryck och unik identitet. I särskilt kulturhistoriskt intressanta miljöer ska också särskilda hänsyn tas till armaturval, så att det passar ihop med bebyggelse och omgivning. Sådana miljöer utreds i kommunens Kulturmiljöprogram. Flera av katalogens armaturer passar även i historiska miljöer. Istället för att välja en armatur utanför katalogen kan en anpassning ske genom att måla utrustningen i en mörk nyans som harmonierar bättre med omgivningen. Utöver vägbelysning består kommunens belysning också av olika typer av belysning som bidrar till stämning och iscensätter detaljer och omgivningar. Belysningsmaterial till denna typ av belysning är inte inkluderad i katalogen.

6.3 Befintlig vägbelysning i Eslövs Kommun

Belysningsanläggningarna i Eslövs kommun består av totalt cirka 8.400 armaturer, varav största delen (66%) är bestyckad med ljuskällor av typen högtrycksnatrium. De resterande armaturerna innehåller primärt LED (22%) eller är bestyckade av kvicksilverljuskällor (6%). Eftersom kvicksilverljuskällor omfattas av EU's Eco-designdirektiv 2015 som successivt förbjuder ineffektiva ljuskällor och ljuskällor som är dåliga för miljön, bör dessa armaturer bytas ut snarast. De resterande typerna av ljuskällor (6%) omfattar lysrör, metallhalogen och icke kända ljuskällor.

Idag använder Eslövs kommun många olika typer av vägbelysningsarmaturer och parklyktor. För att säkra att drift och underhåll blir både enklare och billigare är det en bra idé att begränsa sig till få typer av armaturer till belysning av kommunens vägnät. Med få olika typer av armaturer skulle det samlade intrycket av kommunens vägbelysning framstå mer homogent och visuellt samordnat vilket i sin tur skulle göra att den skulle kunna medverka till att stärka kommunens identitet.

Innehållet i en armaturkatalog bör inte vara så begränsad att det inte blir möjligt att anpassa belysningen till en specifik

stadsmiljö. Eftersom kommunens miljöer varierar i ålder, skala och karaktär bör katalogen innehålla armaturer med enkla former så att de passar in i så många olika typer av miljöer som möjligt. Istället för att välja armaturer utanför armaturlistan bör kommunen i första hand välja andra anpassningar om det anses nödvändigt, exempelvis i kulturhistoriskt intressanta miljöer. Detta kan vara en speciell arm eller att ha målad utrustning i en mörk nyans. Det senare är ett enkelt sätt att få utrustningen att harmoniera med sin omgivning och bli ett positivt inslag i miljön.

De armaturer som kommunen idag har och som i katalogen rekommenderas till en annan typ av område än de är placerade i, kan flyttas och återanvändas. Denna åtgärd skulle göra att kommunen snabbare fick ett mer samlat uttryck på sin vägbelysning där många människor rör sig, vilket vore positivt. Detta gäller främst armaturer som katalogen rekommenderar till industriområden som idag är etablerade på centrala vägsträckor.



Befintlig belysning på Västergatan. Armaturen Viktoria från Thorn på metkroksarm. Dessa belysningsanläggningar byts successivt ut.

Foto: Sydväst Arkitektur och Landskap

6.4 Helhetssyn

Armatürkatalogen till Eslövs kommun tar sin utgångspunkt i ett helhetsorienterat synsätt till belysning där de funktionella, estetiska, miljömässiga och ekonomiska aspekterna alla är prioriterade.

Prioriteringen av de enskilda aspekterna beror på vilken typ av väg eller område det handlar om. Till exempel lägger kommunen olika vikt vid den estetiska aspekten beroende på om det är en gata i stadskärnan, ett bostadsområde eller ett industriområde, medan den funktionella aspekten är i fokus längs sträckor med mycket trafik eller komplexa omgivningar.

Den funktionella aspekten har fokus på vilket syfte belysningen har samt de tekniska krav som ställs både på ljuskvalitet och utrustning. Belysningsanläggningen ska uppfylla en rad ljus tekniska krav enligt VGU, Vägar och Gators Utformning utgiven av Trafikverket. De olika kraven varierar beroende på vilken typ av väg eller område belysningsanläggningen etableras i. Belysningen kan synliggöra rumsliga, strukturerande, sociala och stämningmässiga funktioner i ett område.

Den estetiska aspekten omfattar, förutom belysningsanläggningens

fysiska utformning med armatur och stolpe, kvaliteten av ljuset och ljusets inverkan på omgivningen. Ljuset ska ha bra färegenskaper vilket omfattar både ljusfärgen (färgtemperatur angivet i Kelvin) och färgåtergivning (hur väl ljuset återger färger angivet i RA eller CRI). Väg belysningen ska dessutom vara väl avskärmd och riktigt planerad så att den har hög visuell komfort utan störande bländning. Den ska ge bra förutsättningar för synen och se till att människor enkelt kan orientera sig. I vissa fall ska belysningen dessutom bidra till att skapa en speciell stämning och ge ett område eller sträcka en särskild karaktär eller dynamik.

Den miljömässiga aspekten täcker belysningsanläggningens drift- och livscykelomkostnader. Genom kontinuerlig reovering och utskiftning kan vägbelysningen i Eslövs kommun optimeras med hänsyn till energiförbrukning, drift och underhåll. Alla nya eller nyrenoverade vägbelysningslösningar ska vara så energieffektiva som möjligt, utan att kompromissa med funktionella och ljus tekniska krav. Den bästa och mest effektiva lösningen vill primärt vara beroende av den specifika vägprofil som sträckan har.

Den ekonomiska aspekten omfattar både anläggningsekonomi och driftsekonomi, som inte ska separeras. Även om ekonomin normalt delas upp i en del för etablering med anläggningsekonomi och en driftsdel, är det viktigt att titta på den så kallade Total Cost of Ownership (TCO). TCO är totalutgifterna under hela anläggningens livstid, dvs. både kostnader för etablering av anläggningen och utgifter för drift och underhåll. Genom att använda TCO som ett tillvägagångssätt, kan det fattas mer långsiktiga beslut, som kanske resulterar i högre utgifter i investeringskedet men som däremot kan reducera drift- och energiomkostnaderna och i slutändan ge en totalekonomisk och miljömässig vinst.

De olika aspekterna kan inte betraktas isolerat. Belysningen ska ge en bra visuell miljö på vägen och i stadsrummet. Visuell komfort spelar dock också en roll i förhållande till säkerheten. Om trafikanter upplever belysningen som störande, exempelvis bländning, faller säkerheten. De bästa vägbelysningslösningarna uppnås när belysningen planeras utifrån ingående kunskaper om anläggningens syfte, funktion och förutsättningar. Utvecklingen av LED-belysning är i viss utsträckning inriktad på energiförbrukning och ekonomi snarare än kvalitet. Därför är det viktigt att fokusera på de funktionella och kvalitativa aspekterna. Det kan vara väldigt stor skillnad på vilka egenskaper olika armaturer har och

vilka möjligheter de har för att uppfylla belysningens krav. Några armaturer kan exempelvis vara väldigt energieffektiva och billiga, men har kanske begränsningar när det gäller visuell komfort och möjligheter att anpassa LED-enheten till vägens profil. Dessa armaturer kanske dessutom innehåller förhållandevis få LED-er som drivs hårt för att få ut mycket ljus till en låg produktionskostnad, vilket ger kortare livslängd och produkter som eventuellt måste bytas ut oftare. I många produkter av låg kvalitet kan inte LED-enheten bytas ut vilket gör att hela armaturen ska bytas ut. Därför bör nya armaturer alltid studeras noggrant i förhållande till de olika aspekterna. Vid inköp av en större mängd nya armaturer rekommenderas det att etablera en provbelysning så att den visuella komforten och utrustningens uttryck kan utvärderas. Dessutom bör de ekonomiska förutsättningarna för både anläggningen och driften noggrant undersökas. Att ta hjälp av en oberoende rådgivare för utvärderingen rekommenderas istället för att endast gå till producenten.

6.5 Val av armatur och stolpe

Alla armaturer i katalogen är LED-armaturer. Armaturerna är valda utifrån ett antal parametrar, varav de primära är:

- Energieffektivitet
- Ljus kvalitet och visuell komfort, även inkluderande bländning
- Design
- Materialkvalitet
- Underhållsvänlighet

Armaturer och rekommendationer om stolphöjder är valda så att armaturens proportioner, en normal vägbredd för området, omgivande områdes karaktär och skala ger en bra belysningsanläggning i sin helhet. Aramtyperna är valda så att kommunen har möjlighet att skapa en röd tråd och en designmässig helhet i områden och mellan olika vägkategorier. De valda armaturerna ger flexibilitet och valmöjligheter utan att det går ut över helheten.

Konsekventa val gör att vägbelysningen tydligare bidrar till att förstärka kommunens identitet samtidigt som små variationer hjälper till att differentiera områden av olika karaktär och olika typer av vägar. Höjd på stolpe, och om det är målad utrustning eller inte, är enkla sätt att differentiera och samtidigt hålla en

stram ram.

Några av de valda armaturerna används redan i kommunen. När de lever upp till de krav som rekommenderas att Eslövs kommun ställer på sin vägbelysning är de inkluderade i katalogen under relevanta områden. Armaturer som redan används i kommunen är markerade med en stjärna (*) i katalogen.

I de fall där man av speciella skäl vill använda en armatur som inte ingår i manualen, ska kommunen innan beslutas, noggrant bedöma armaturen med avseende på bländning, ljuskvalitet, möjligheter till olika ljusfördelningar samt drift och underhåll. Detta säkerställer en jämn kvalitet på kommunens belysningsanläggningar.

Av estetiska skäl bör stolpe, eventuell arm och armatur passa ihop. Detta gäller både material, dimensioner och den specifika designen. Optimalt är övergången mellan stolpe och eventuell armaturarm jämn men detta är inte alltid möjligt vid en serieutskiftning där endast armaturerna byts ut.

Kommunens armaturer ska av estetiska skäl primärt monteras på rundkoniska



Armaturen Köpenhamn från Philips monterad på en kort böjd arm. Stolpe och armatur är målad i en mörk grå färg vilket gör att den harmonierar med omgivningen på ett bra sätt. Vägbelysningen blir här ett positivt bidrag och en tydlig del av områdets identitet. Den korta böjda armen har här en längd på 300 mm medans den är 500 mm lång om den monteras på stolpar som är ≥ 7 meter. Radie på armen är normalt 200 mm

Foto: ÅF Lighting

För att utrustningen ska bidra till kommunens identitet rekommenderas att hålla sig till få typer av armaturer, armar och stolpar. Till exempel rekommenderas att det på kommunens huvudgator som går in till centrum och stadskärnan väljas en typ som belyser hela sträckan. Innehållet i katalogen kan användas för att ta fram ett koncept för belysningsutrustningen i kommunen vilket är en hjälp till att skapa överblick och göra konsekventa val. Ett koncept för kommunens belysningsutrustning och konceptet för annan utrustning, som tagits fram i programmet för offentlig miljö, bidrar tillsammans att ge Eslövs kommun en tydligare identitet.



Armaturen Köpenhamn från Philips monterad på en lång böjd arm. Här i två olika höjder för att differentiera en huvudgata från en lokalgata.
Foto: ÅF Lighting

6.6 Generella rekommendationer

Belysningen i Eslövs kommun bör fokusera på att säkerställa god **trafiksäkerhet** och öka känslan av **trygghet** i kommunen. Trafiksäkerhet och trygghet handlar i stor utsträckning om att skapa tillräckligt bra synlighet för alla typer av trafikanter. Det betyder att både hårda och mjuka trafikanter ska kunna ha överblick över vägar, körbanor, GC-vägar, trottoarer och ska kunna bedöma föremål och hinder i trafikområdet på ett passande avstånd. Armaturer av hög kvalitet och ljuskällor med god färgåtergivning och en lämplig belysningsnivå ska i framtiden säkerställa bra ljusförhållanden för alla typer av trafikanter i kommunen.

Färgtemperaturen på vägbelysningen i Eslövs kommun ska vara 3000 K. I industriområden accepteras 4000 K och i speciella fall kan 2700 K vara relevant, exempelvis i lyktor på utvalda platser.

Ljuskällorna i armaturerna bör bestå av LEDer med en **färgåtergivning** RA/CRI \geq 80.

Energiförbrukningen för belysning kan minskas genom att renovera de befintliga belysningsanläggningarna. Vid renovering bör det säkerställas att de nya belysningsanläggningarna har så låg

energiförbrukning som möjligt, samtidigt som man tar hänsyn till ljuskvaliteten. Belysningsutrustningen ska även understödja en reduktion av kostnaderna för drift och underhåll. För att få störst energibesparing rekommenderas Eslövs kommun att arbeta med styrning av ljuset med **nattsänkning** på många sträckor.

Vanligtvis används armaturer och annan utrustning som har ett **enkelt och funktionellt uttryck**. Både belysning och belysningsutrustning bestäms utifrån de konkreta förutsättningarna och omgivningarna som finns. Det säkerställer att belysningen är anpassad till omgivningen både i dagsljus och när det är mörkt. På utvalda platser kan platsens identitet betonas med hjälp av utrustning med ett speciellt uttryck eller kvalitet. Det kan röra sig om allt från skolgårdar och samlingsplatser till historiskt intressanta miljöer.

För att underlätta drifts- och underhållsarbetet rekommenderas att Eslövs kommun använder **få typer av armaturer** både längs kommunens vägar och på platser och i områden. Speciella platser eller objekt kan belysas med karaktärskapande belysning för att skapa något unikt och underlätta

aktivitet och rekreation i kommunen. Karaktärsskapande belysning kan också framhäva vissa områden, byggnader eller objekt som har speciellt värde eller arkitektonisk kvalitet i Eslöv. Utrustning till annan belysning än vägbelysning ska också ha hög kvalitet och genomgå en utvärdering utifrån den helhetssyn som beskrivs i katalogen.

Till projekt Stora Torg har en unik lykta tagits fram, Eslövelyktan. Den kan med fördel användas i andra delar av kommunen där det önskas speciell karaktär. Den kan användas både längs stråk och på platser där lyktan kan ge en generell belysning eller fungera som solitär.

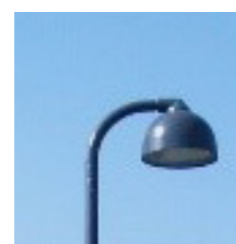
Riktlinjerna i denna katalog ersätter inte en professionell detaljprojektering innehållande bland annat definition av stolphöjd, placering och exakt specifikation av armaturerna.

All vägbelysning i Eslövs kommun ska som utgångspunkt uppfylla relevanta belysningskrav i VGU, Vägar och Gatans utformning, utgiven av Trafikverket. I vissa fall är det relevant med undantag som exempelvis vid serieutskiftning där endast armaturerna byts ut. Vid undantag ska argument presenteras för och godkännas av Eslövs kommun.

6.7 Specifika anvisningar av utrustning

Vid renovering av befintliga anläggningar och helt ny vägbelysning ska en professionell detaljprojektering utföras. Detaljprojekteringen tar utgångspunkt i följande anvisningar och definierar typ av armatur, exakt stolphöjd och eventuell arm men även avstånd mellan stolpar och de rätta LED-modulerna för varje placering.

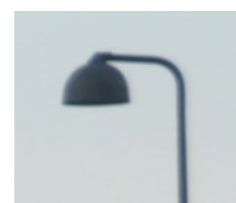
Armaturen Köpenhamn rekommenderas att monteras antingen på en lång böjd arm eller kort böjd arm enligt nedan specifikationer.



Kort böjd arm

Längd: 350 mm
Radi: 270 mm

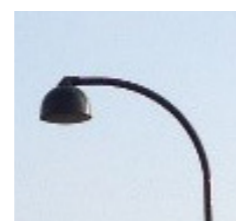
Monteras på stolpar som är ≤ 6 m



Kort böjd arm

Längd: 500 mm
Radi: 270 mm

Monteras på stolpar som är ≤ 7 m



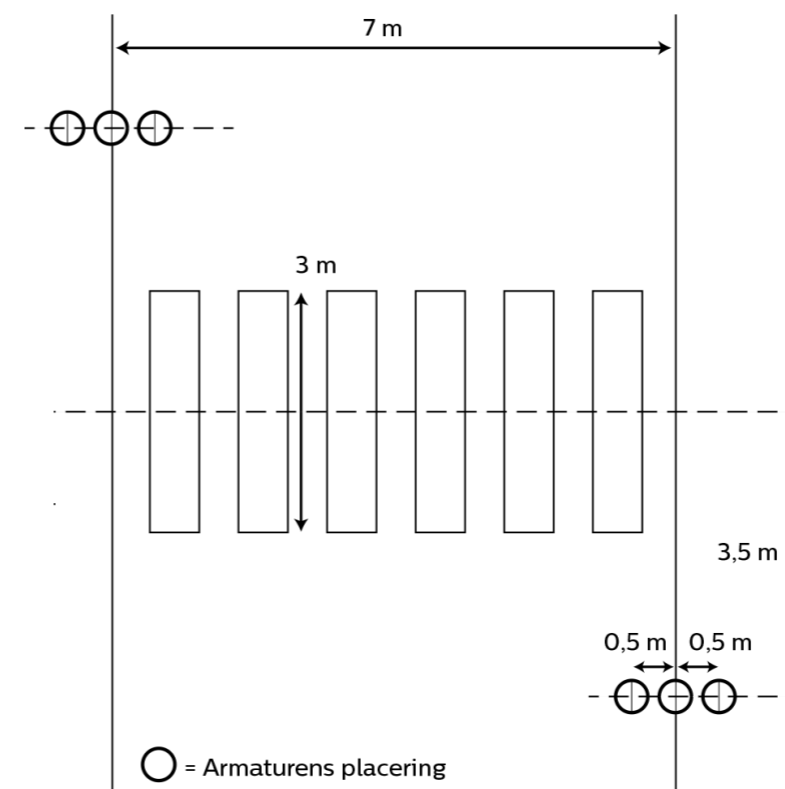
Lång böjd arm

Längd: 350 mm
Radi: 270 mm

Monteras på stolpar som är ≤ 5 m

Kommunens övergångsställen ska som utgångspunkt markeras och belysas med armaturen Köpenhamn från Philips bestyckad med deras speciellt utvecklade LED-enhet till ändamålet. LED-enheten har ett vertikalljus som gör att de gående syns väl när de står och väntar på att gå över vägen men även ett horisontalljus som markerar själva övergångsstället. Den finns i flera versioner för att ha möjlighet att anpassa efter de specifika krav och förutsättningar som finns vid varje övergångsställe. Lösningen passar bra ihop med övriga val i armaturkatalogen.

Armaturplacering i körbanekant



Systemet till övergångsställen etableras normalt med två armaturer, en på vardera sida om övergångsstället. Ljuspunktshöjden skal vara 6 m och armaturerna stå +/- 0,5 m från körbanekant.

Illustration: Philips/Signify

6.8 Stadskärnan




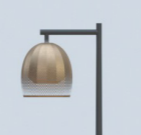
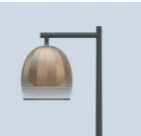


I Eslöv stadskärna används målade stolpar och armaturer. Rekommenderade armaturtyper anges nedan. Färgen ska vara enligt färg- och materialpaletten, dvs Umbragrå RAL 7022.

Det som gäller för huvudgata gäller även för uppsamlingsgata.

Generellt ska fyrkantig LED-modul användas till Philips Köpenhamn.



Illustration av Eslövslyktan i liten och stor version, monterad på en 5 m respektive 8 m rundkonisk stolpe. Lyktans skärm och tillhörande arm har designats av ÅF Lighting och lyktan produceras av Ateljé Lyktan. Visualisering: ÅF Lighting

Armaturtyp	Producent/namn	Montage	Kommentar
Huvudgata			
	Philips / Köpenhamn Stor armatur	Stolphöjd 7-8 meter: Monteras på lång böjd arm	I projekt Stora Torg används 6 meter stolpe och lång böjd arm.
	Philips / Köpenhamn Liten armatur	Stolphöjd 5-6 meter: Monteras på lång eller kort böjd arm	Lång böjd arm i gatumiljö, med undantag för crosslight och ev annan specialbelysning.
Lokalgata			
	Philips / Köpenhamn Liten armatur	Stolphöjd 5-6 meter: Monteras på lång eller kort böjd arm	
	Ateljé Lyktan, design ÅF Lighting / Eslövslyktan Stor armatur	Monteras på en 8 m hög rundkonisk stolpe med specialarm.	Används vid Stora Torg och kan användas som solitär på andra platser.
	Ateljé Lyktan, design ÅF Lighting / Eslövslyktan Liten armatur	Monteras på en 5 m hög rundkonisk stolpe med specialarm.	Används i projekt Stora Torg till belysning av gångstråk.
GC-väg			
	Fox Design / NYX 330 LED	Topmonterad Stolphöjd: 4-5 meter	Relevant främst för GC-vägen längs Kanalgatan & järnvägspromenaden.
	Fagerhult / Verda	Topmontage Stolphöjd: 4-5 meter	Passar bra till gröna områden och stråk.

6.9 Centrala Eslöv, Marieholm och Löberöd

I centrala Eslöv används målade stolpar och armaturer i färgen Eslövsgrönt (RAL 6009) enligt material- och kulörpaletten. Rekommenderade armaturtyper anges nedan.

Det som gäller för huvudgata gäller även för uppsamlingsgata.

Generellt ska fyrkantig LED-modul användas till Philips Köpenhamn.

Armaturtyp	Producent/namn	Montage	Kommentar
Huvudgata			
	Philips / Köpenhamn Stor armatur	Stolphöjd 7-8 meter: Monteras på lång böjd arm	
	Philips / Köpenhamn Liten armatur	Stolphöjd 5-6 meter: Monteras på lång eller kort böjd arm	Lång böjd arm i gatumiljö, med undantag för crosslight och ev annan specialbelysning.
	Prisma Light / Elton	Stolphöjd 7-8 meter: Top monterad	
Lokalgata			
	Philips / Köpenhamn Liten armatur	Stolphöjd 5-6 meter: Monteras på lång eller kort böjd arm	Lång böjd arm i gatumiljö, med undantag för crosslight och ev annan specialbelysning.
	Fagerhult / Vialume 75	Arm: Inkluderad Stolphöjd: 5-6 meter	
	Prisma Light / Eliott	Topmontage Stolphöjd: 5-6 meter	
GC-väg			
	Fox Design / NYX 330 LED	Topmontage Stolphöjd: 4-5 meter	Relevant främst för GC-vägen längs Kanalgatan & järnvägs promenaden.
	Fagerhult / Verda	Topmontage Stolphöjd: 4-5 meter	Passar bra till gröna områden och stråk.
	Fox Design / Sky Park LED	Topmontage Stolphöjd: 4-5 meter	Har en mer urban karaktär än Verda. Tillhörande stolpe rekommenderas för att få en jämn övergång mellan stolpe och lykta.
	Prisma Light / Eliott	Topmontage Stolphöjd: 4-5 meter	

6.10 Eslövs tätort

I Eslöv tätort används som utgångspunkt galvaniserade stolpar och armaturer i producentens standardfärg. Rekommenderade armaturtyper anges nedan.

Det som gäller för huvudgata gäller även för uppsamlingsgata.

Generellt ska fyrkantig LED-modul användas till Philips Köpenhamn.

Armaturtyp	Producent/namn	Montage	Kommentar
Huvudgata			
	Philips / Köpenhamn Stor armatur	Stolphöjd 7-8 meter: Monteras på lång böjd arm	
	Philips / Köpenhamn Liten armatur	Stolphöjd 5-6 meter: Monteras på lång eller kort böjd arm	Lång böjd arm i gatumiljö, med undantag för crosslight och ev annan specialbelysning.
	Prisma Light / Elton	Stolphöjd 7-8 meter: Toppmonterad	
Lokalgata			
	Fagerhult / Vialume 75	Arm: Inkluderad Stolphöjd: 5-6 meter	
	Prisma Light / Eliott	Toppmonterad Stolphöjd: 5-6 meter	
GC-väg			
	Fox Design / NYX 330 LED	Topmontage Stolphöjd: 4-5 meter	Relevant främst för GC-vägen längs Kanalgränd & järnvägs promenaden.
	Fagerhult / Verda	Topmontage Stolphöjd: 4-5 meter	Passar bra till gröna områden och stråk.
	Prisma Light / Eliott	Toppmonterad Stolphöjd: 4-5 meter	

6.11 Byarna

I större och mindre byar i Eslöv Kommun används generellt galvaniserade stolpar och armaturer i producentens standardfärg. Om det finns sträckor som har en speciellt värdefull karaktär kan målade stolpar och armaturer användas eftersom de ofta harmonierar med omgivningen på ett bättre sätt än galvaniserade stolpar. Här rekommenderas att använda en mörkt grå nyans. Rekommenderade armaturtyper anges nedan.

Det som gäller för huvudgata gäller även för uppsamlingsgata.

Generellt ska fyrkantig LED-modul användas till Philips Köpenhamn.

Armaturtyp	Producent/namn	Montage	Kommentar
Huvudgata			
	Philips / Köpenhamn Stor armatur	Stolphöjd 7-8 meter: Monteras på lång böjd arm	
	Philips / Köpenhamn Liten armatur	Stolphöjd 5-6 meter: Monteras på lång eller kort böjd arm	Lång böjd arm i gatumiljö, med undantag för crosslight och ev annan specialbelysning.
	Prisma Light / Elton	Stolphöjd 7-8 meter: Toppmonterad	
Lokalgata			
	Fagerhult / Vialume 75	Arm: Inkluderad Stolphöjd: 5-6 meter	
	Prisma Light / Eliott	Toppmontage Stolphöjd: 5-6 meter	
GC-väg			
	Fox Design / NYX 330 LED	Toppmontage Stolphöjd: 4-5 meter	
	Fagerhult / Verda	Toppmontage Stolphöjd: 4-5 meter	Passar bra till gröna områden och stråk.
	Prisma Light / Eliott	Toppmontage Stolphöjd: 4-5 meter	


6.12 Industriområden och trafikverkets vägar

I industriområden i Eslöv Kommun används galvaniserade master och armaturer i standardfärger. Rekommenderade armaturtyper är listade nedan. Industrigator inne i bostadsområden ska belysas med samma belysning som bostadsområdet. Om det finns önskemål om att vissa industriområden har en speciell profil, kan unika armaturer väljas till dessa områden. Att använda nedan valda armaturer men målade i en speciell RAL-färg kan också ge den karaktär som önskas.

På vissa ställen sätter kommunen upp armaturer på trafikverkets vägar. I första hand ska Prisma Lights Elton användas.

Det som gäller för huvudgata gäller även för uppsamlingsgata.

Armaturtyp	Producent/namn	Montage	Kommentar
Huvudgata			
	Prisma Light / Elton	Stolphöjd 7-8 meter: Toppmonterad	
	Prisma Light / Eliott	Stolphöjd 5-6 meter: Toppmonterad	
Lokalgata			
	Fagerhult / Vialume 75	Arm: Inkluderad Stolphöjd: 5-6 meter	
	Prisma Light / Eliott	Topmonterad Stolphöjd: 5-6 meter	
GC-väg			
	Fox Design / NYX 330 LED	Topmontage Stolphöjd: 4-5 meter	
	Prisma Light / Eliott	Topmonterad Stolphöjd: 4-5 meter	

Armaturtyp	Producent/namn	Montage	Kommentar
Trafikverkets vägar			
	Prisma Light / Elton	Stolphöjd 7-8 meter: Toppmonterad	

6.13 Övriga specifikationer

Nattsänkning

I Eslövs kommun tillämpas nattsänkning av gatubelysningen för att spara energi. Detta ska ske generellt förutom:

- i centrum och stadskärna
- på huvudgata
- på övriga publika platser (som specificeras från fall till fall)

Nattsänkning ska göras enligt trafikverkets standard. Enligt beslut KS.2022.0501 ska belysningen vara likvärdig på landsbygd och i tätorten.

Zhagasockel

I ny belysning ska Zhagasockel generellt föreskrivas, som ger möjlighet till smart och uppkopplad styrning av belysningen. På armaturen Elliot kan endast en uppåtriktad sockel sättas, vilket gör att man t ex inte kan mäta trafikmängder under Elliot. På armaturen Köpenhamn kan man sätta både uppåt- och nedåtriktad sockel. Det är önskvärt att få in någon nedåtriktad sockel per gatusegment, för att möjliggöra olika sorters mätningar. Detta bör stämmas av med trafikingenjör i varje projekt. Om man inte kan sätta nedåtriktad sockel, så kan man t ex tillfälligt byta armatur under tiden en mätning ska göras.

Pollare, spotlights etc.

I belysningsprogrammet finns inte några pollare, spotlights eller effektbelysning med. Om pollare ska användas i projekt ska dessa helt enkelt väljas i passande stil (ofta finns det pollare i samma serie som armaturen), och med samma färg som belysningstolparna i närheten.

Vad gäller spotlights och annan effektbelysning så får detta projekteras av belysningsprojektör i varje projekt för att få en passande armatur och en bra ljusbild.