

Kommunstyrelsen

Plats och tid	Möller/Sahlin, stadshuset kl. 17:00-19:50
Beslutande	Johan Andersson (S) (ordförande) Catharina Malmberg (M) (vice ordförande) §§109-131, §§133-135 Anna Lorentzson (L) Agneta Nilsson (S) Tony Hansson (S) Bengt Andersson (M) §§109-129, §§132-135 Janet Andersson (S) §§109-129, §§133-135 Fredrik Ottesen (SD) (2:e vice ordförande) Ted Bondesson (SD) Cvetanka Bojcevska (SD) Samuel Estenlund (KD) Jasmina Muric (C) Alexandra Nikoleris (V) Christine Melinder (M) §§130-131 ersätter Bengt Andersson (M) pga jäv, §132 ersätter Catharina Malmberg (M) (vice ordförande) pga jäv David Westlund (S) §§130-132 ersätter Janet Andersson (S) pga jäv
Ej tjänstgörande ersättare	Christine Melinder (M) §§109-129, §§133-135 David Westlund (S) §§109-129, §§133-135 Peter Sjögren (M) Eva Bengtsson (S) Jan-Åke Larsson (S) §§109-129, §§132-135 Ronny Thall (SD) §§109-129, §§132-135 Anna Osvaldsson (KD) §§109-129, §§132-135 Krister Carlberg (C)
Övriga närvarande	Helena Heintz (kommunsekreterare) Eva Hallberg (kommundirektör) Mattias Larsson (ekonomichef) Magnus Månsson (utvecklingsstrateg) §112 Magnus Hall (enhetschef Miljö och Samhällsbyggnad) §112 Karin Sandström (avdelningschef Miljö och Samhällsbyggnad) §113 Michel El-Dabh (digitaliseringschef) §114 Agneta Fristedt (kommunjurist) §116 Patrik Linder (avdelningschef) §§117-118 Moa Åhnberg (planarkitekt) §§120-122 Patrik Larsson (mark- och exploateringsingenjör) §123
Utses att justera	Catharina Malmberg (M) §§ 109-131, 133-135 Fredrik Ottesen (SD) § 132

Justerares signatur	Utdragsbestyrkande

Kommunstyrelsen

Justeringens plats o tid Stadshuset, Eslöv, 2023-06-02

Protokollet omfattar §§109-135

Justerares signatur	Utdragsbestyrkande
---------------------	--------------------

Kommunstyrelsen

Sekreterare

Helena Heintz

Ordförande

Johan Andersson (S)

Justerande

Catharina Malmberg (M) §§ Fredrik Ottesen (SD) § 132
109-131, 133-135

Justerares signatur

Utdragsbestyrkande

Kommunstyrelsen

Innehåll

- §109 Val av justerare
- §110 Ändring av föredragningslista
- §111 Kultur- och fritidsnämndens redovisning till kommunstyrelsen avseende aktuella frågor, mål och resultat samt väsentliga framtidsfrågor i enlighet med de ekonomiska styrprinciperna 2023
- §112 Antagande av lokala föreskrifter om gångbanerenshållning i Eslövs kommun
- §113 Komplettering av renhållningstaxan i Eslöv, Hörby och Höörs kommuner
- §114 Antagande av reviderad digital strategi för Eslövs kommun
- §115 Vårprognos 2023 för Eslövs kommun
- §116 Antagande av ägarpolicy för Eslövs kommun och dess bolag
- §117 Medel för åtgärder kopplat till kommunens skyddsrum
- §118 Yttrande över remiss gällande promemorian Likvärdiga krav på mål och riktlinjer för alla utförare av kommunal verksamhet
- §119 Mottagande av gåva till Harlösa skola
- §120 Information om processen med framtagande av planeringsstrategi
- §121 Svar till Länsstyrelsen angående översyn av riksintressen för kulturmiljön i Skåne, etapp mellanbygd
- §122 Yttrande över remiss om Boverkets förslag till föreskrifter om översiktsplan
- §123 Information om miljötillstånd för Stena Recycling
- §124 Revidering av taxor för baden i Eslövs kommun
- §125 Revidering av Kulturskolans taxor inför höstterminen 2023
- §126 Revidering av lokaltaxor för Medborgarhuset
- §127 Revidering av kommunstyrelsens och servicenämndens reglementen med anledning av flytt av verksamheter
- §128 Yttrande över remiss gällande ansökan om förlängt förordnande som borgerlig vigselförrättare
- §129 Yttrande över remiss gällande ansökan om förordnande som borgerlig vigselförrättare
- §130 Startbesked för bygglov för skylt (anslagstavla) vid Trollsjön på fastigheten ESLÖV 53:4 (Bygg.2023.101)
- §131 Startbesked för bygglov för skylt (anslagstavla) på fastigheten ÖLYCKE

Justerares signatur	Utdragsbestyrkande
---------------------	--------------------

Kommunstyrelsen

- 1:140, Löberöd (Bygg.2023.102)
- §132 Årsredovisningar för 2022 från Selma Sundelius stiftelser
- §133 Kommundirektören informerar
- §134 Redovisning av delegeringsbeslut
- §135 Anmälningar för kännedom

Justerares signatur	Utdragsbestyrkande
---------------------	--------------------

Kommunstyrelsen

§ 109

Val av justerare

Catharina Malmborg (M) utses att jämte ordförande justera protokollet den 2 juni 2023.

Till ersättare utses Fredrik Ottesen (SD).

Paragrafen är justerad

Justerares signatur	Utdragsbestyrkande
---------------------	--------------------

Kommunstyrelsen

§ 110

Ändring av föredragningslista

Ordförande föreslår att ärende *Årsredovisningar för 2022 från Selma Sundelius stiftelser* läggs till dagordningen efter ärendet *Startbesked för bygglov för skylt (anslagstavla) på fastigheten ÖLYCKE 1:140, Löberöd.*

Kommunstyrelsen beslutar i enlighet med ordförandes förslag.

Paragrafen är justerad

Justerares signatur	Utdragsbestyrkande
---------------------	--------------------

Kommunstyrelsen

§ 111

KS.2023.0027

**Kultur- och fritidsnämndens redovisning till kommunstyrelsen
avseende aktuella frågor, mål och resultat samt väsentliga
framtidsfrågor i enlighet med de ekonomiska styrprinciperna 2023****Ärendebeskrivning**

Nämndens ordförande Christine Melinder (M) och förvaltningschef Marcus Kulle informerar om nämndens verksamhet.

Aktuellt för nämnden är bland annat:

- Husarängen etapp 1
- Evenemang och ökad aktivitet i centrum och byarna (Eslöv Live, evenemangsstöd i byarna och samverkan med regionen för event i Harlösa och Marieholm)
- Dialog med föreningslivet och översyn av bidragssystem och fördelningsprinciper
- Översyn av studieförbundsbidragen
- Konstpolicy
- Mobil fritidsgård
- Åtgärdsplaner för ekonomin

Viktiga frågor framåt är bland annat:

- Lokaler - behov och hur de kan användas effektivt
- Förväntningar vs bidrag civilsamhället
- Externa stöd till föreningslivet och Eslövs kommun
- Samverkan med övriga förvaltningar med ökad fokus på förebyggande insatser
- Digitalisering

Beslut

- Informationen läggs till handlingarna.

Paragrafen är justerad

Justerares signatur	Utdragsbestyrkande
---------------------	--------------------

Kommunstyrelsen

§ 112

KS.2022.0297

Antagande av lokala föreskrifter om gångbanerenhållning i Eslövs kommun**Ärendebeskrivning**

Eslövs kommuns gällande föreskrifter om gångbanerenhållning antogs den 18 december 1995 och trädde i kraft den 1 januari 1996 med stöd i renhållningslagen (1979:596) och renhållningsförordningen (1990:984). Dessa föreskrifter reglerar vilket ansvar fastighetsägare har gällande renhållning och vinterväghållning av gångbanor på allmän plats i anslutning till deras fastigheter.

1998 antogs lagen (1998:814) med särskilda bestämmelser om gatuhållning och skyltning och förordningen (1998:929) om gatuhållning och skyltning. I samband med att dessa trädde i kraft upphävdes renhållningslagen och renhållningsförordningen (1990:984). De upphävda regleringarna innehöll bestämmelser som fördelades på den nya lagen om gatuhållning och skyltning samt miljöbalken. Resultatet blev en mer överskådlig text med färre paragrafer för Lagen och förordningen om gatuhållning och skyltning. Det lades även till möjlighet att vidta åtgärder på ansvarigs bekostnad om föreläggande eller förbud inte åtlöys.

Eslövs kommuns gällande föreskrift hänvisar till upphävd lagstiftning. För att förtydliga fastighetsägares ansvar och gränsdragning samt för att samordna föreskriften med nu gällande lagstiftning har en ny lokal föreskrift om gångbanerenhållning tagits fram. Den nya föreskriften ger även möjlighet för kommunen att kunna åtgärda trafikfarliga situationer i de fall fastighetsägare vägrar genomföra de åtgärder som miljö- och samhällsbyggnadsnämnden förelägger.

I samband med förslag att anta nya lokala föreskrifter om gångbanerenhållning föreslås att föreskrifter om gångbanerenhållning i Eslövs kommun, antagna av kommunfullmäktige den 18 december 1995, upphör att gälla.

Beslutsunderlag

- Förslag till beslut; Nya föreskrifter om gångbanerenhållning i Eslövs kommun
- Förslag till nya lokala föreskrifter om gångbanerenhållning
- Miljö- och samhällsbyggnadsnämndens beslut § 67, 2023 Förslag till ny lokal föreskrift om gångbanerenhållning
- Kommunstyrelsens beslut § 184, 2022 Antagande av lokala föreskrifter om gångbanerenhållning i Eslövs kommun
- Föreskrifter om gångbanerenhållning, antagna av kommunfullmäktige 1995-12-18

Justerares signatur	Utdragsbestyrkande
---------------------	--------------------

Kommunstyrelsen

Beredning

Kommunledningskontoret anser att innehållet i förslaget till nya lokala föreskrifterna om gångbanerenhållning i Eslövs kommun samordnar föreskriften med nu gällande lagstiftning väl och att på många vis har flera förtydliganden gjorts avseende fastighetsägarens skyldigheter.

Under kommunstyrelsens sammanträde den 4 oktober 2022 enades kommunstyrelsen om att återremittera ärendet för en översyn av paragraf 4 avseende andra stycket om växtlighetens höjd och paragraf 2 avseende hantering av snö- och isröjning för fastighetsägarna, och detta har nu miljö- och samhällsbyggnadsnämnden gjort enligt följande:

Paragraf 2 - Hantering av snö- och isröjning för fastighetsägare Var snö och is som avlägsnas från gångbanan lämnas är upp till varje fastighetsägare, så länge det inte utgör ett hinder för fotgängare eller andra trafikanter på gata, gångbana eller cykelbana. Exempelvis kan det antingen läggas i den befintliga vallen som skapas vid plogning av väg eller i en ny vall i fastighetsgräns mot gångbanan.

Paragraf 4 – andra stycket om växtlighetens höjd Dimensioner har tagits bort för utfarter. Istället står att höjd och bredd på växtlighet vid utfart ska vara begränsad i den utsträckning som krävs för att begränsa kollisionsrisk mellan trafikanter.

Yrkanden

Bengt Andersson (M), Catharina Malmberg (M) och Agneta Nilsson (S) yrkar bifall till förvaltningens förslag till beslut.

Beslut

- Kommunfullmäktige föreslås besluta att anta de nya lokala föreskrifterna för gångbanerenhållning att gälla från den 1 september 2023.

- Kommunfullmäktige föreslås besluta att upphäva *Föreskrifter om gångbanerenhållning i Eslövs kommun (1995)* från den 1 september 2023.

Beslutet skickas till

Kommunfullmäktige

Paragrafen är justerad

Justerares signatur	Utdragsbestyrkande
---------------------	--------------------

Kommunstyrelsen

§ 113

KS.2022.0585

Komplettering av renhållningstaxan i Eslöv, Hörby och Höörs kommuner**Ärendebeskrivning**

Mellanskånes Renhållnings AB (MERAB) har upprättat förslag till kompletterande renhållningstaxa för tre tjänster som idag saknar taxa. Renhållningstaxan för Eslöv, Hörby och Höörs kommuner behöver därför kompletteras

Beslutsunderlag

- Förslag till beslut; Komplettering av renhållningstaxa för Eslöv, Hörby och Höörs kommuner
- Miljö- och samhällsbyggnadsnämndens beslut § 73, 2023 Förslag till komplettering av renhållningstaxa för Eslöv, Hörby och Höörs kommuner
- Bilaga 1 Taxa stor-underjordbehållare 2023-04-01
- Bilaga 2 Taxa bygg och rivning 2023-04-01
- Bilaga 3 Taxa brandsläckare 2023-04-01
- Information om komplettering av renhållningstaxa för Eslöv, Hörby och Höörs kommuner

Beredning

MERAB har upprättat förslag till kompletterande renhållningstaxa för tre tjänster som idag saknar taxa och som är ett kommunalt ansvar. Det avser följande:

- Tömning av underjordsbehållare
- Bygg och rivningsavfall som inte uppkommit/producerats i yrkesmässig verksamhet
- Inlämning av mer än en brandsläckare på återvinningscentral

MERAB föreslår i sin framställan att beslutet ska gälla från den 1 april 2023 men till följd av att ärendet inte har följt processen som planerat, föreslås beslutet gälla från den 1 juli 2023.

Kommunledningskontoret har inget att erinra på föreslagen att komplettera renhållningstaxan i enlighet med MERABs förslag avseende taxa för brandsläckare, taxa bygg och rivning och taxa stor-underjordbehållare och föreslår att kommunfullmäktige antar föreslagen under förutsättning att Hörby och Höör också antar kompletteringen.

Beslut

- Kommunfullmäktige föreslås besluta att fastställa komplettering till befintlig renhållningstaxa, att gälla från och med den 1 juli 2023, i enlighet med Mellanskånes

Justerares signatur	Utdragsbestyrkande

Kommunstyrelsen

Renhållnings ABs förslag avseende taxa för brandsläckare, taxa bygg och rivning och taxa stor-underjordbehållare, samt att beslutet gäller under förutsättning att samtliga ägarkommuner antar förslaget.

Beslutet skickas till
Kommunfullmäktige

Paragrafen är justerad

Justerares signatur	Utdragsbestyrkande
---------------------	--------------------

Kommunstyrelsen

§ 114

KS.2023.0331

Antagande av reviderad digital strategi för Eslövs kommun**Ärendebeskrivning**

Kommunfullmäktige antog 2017 nuvarande digital strategi för Eslövs kommun, denna har inte reviderats sedan dess.

Eslövs digitala strategi visar vägen för kommunens strukturerade och hållbara arbete med digitalisering för att bidra till uppfyllandet av kommunens övergripande vision och mål. Strategin vägleder framdrift och prioriteringar av vårt digitala utvecklingsarbete gemensamt och i de enskilda förvaltningarna.

Beslutsunderlag

- Förslag till beslut; Revidering av digital strategi för Eslövs kommun
- Förslag till Digital strategi för Eslövs kommun 2023-2026
- Digital Strategi för Eslövs kommun, antagen av kommunfullmäktige 2017

Beredning

För att ta fram en reviderad och omarbetad digital strategi har en konsult anlits och genomfört workshops med kommunstyrelsens arbetsutskott samt med förvaltningscheferna.

I workshoparna togs fokusområdena nedan fram och dessa bidrar på olika sätt till att skapa mesta möjliga nytta med kommunens digitalisering. Dessa fokusområden kommer därför löpa som en röd tråd genom samtliga förvaltningars digitala utvecklingsarbete och vägleda prioriteringar.

- Ökat medborgarinflytande
- Ökad servicenivå till medborgare och företag
- Kommunen som attraktivare arbetsgivare
- Mer nytta genom effektiviserad verksamhet

Arbetet med fokusområdena ska följa dessa principer:

- Insatser, resultat och uppföljning följer ordinarie styr- och ledningsprocesser samt styrdokumentation.
- Arbetet görs med hänsyn till och stöd av nationella strategier och riktlinjer.
- Om digitala nationella tjänster, lösningar och infrastruktur är tillgängliga, ska användning av dessa prioriteras framför användning och utveckling av lokala varianter.
- Medborgare och företag ska vara trygga med att deras information hanteras och används säkert och ändamålsenligt i alla led.

Justerares signatur	Utdragsbestyrkande

Kommunstyrelsen

Aktiviteter för att realisera den digitala strategin tas fram med respektive förvaltning. Ansvar för att realisera den digitala strategin är därför kommungemensamt och leds och stöts av Kommunledningskontoret.

Resultatet av de insatser som görs inom ramen för digitala strategin ska följas upp och återrapporteras årligen.

Beslut

- Kommunfullmäktige föreslås besluta att anta "Digital strategi för Eslövs kommun 2023-2026", att gälla från den 1 augusti 2023.

- Kommunfullmäktige föreslås besluta att "Digital strategi för Eslövs kommun", antagen av kommunfullmäktige den 25 september 2017, upphör att gälla den 1 augusti 2023.

Beslutet skickas till

Kommunfullmäktige

Paragrafen är justerad

Justerares signatur	Utdragsbestyrkande
---------------------	--------------------

Kommunstyrelsen

§ 115

KS.2023.0009

Vårprognos 2023 för Eslövs kommun**Ärendebeskrivning**

Kommunen upprättar en första prognos för året per den 30 april.

Beslutsunderlag

- Förslag till beslut; Vårprognos 2023 för Eslövs kommun
- Vårprognos 2023 för samtliga nämnder
- Servicenämndens beslut § 67, 2023 Vårprognos för servicenämnden 2023
- Servicenämndens beslut § 67, 2023 Vårprognos för servicenämnden 2023, Rapport
- Kommunstyrelsens arbetsutskotts beslut § 70, 2023 Vårprognos 2023 Kommunledningskontoret
- Vårprognos 2023, Kommunledningskontoret
- Gymnasie- och vuxenutbildningsnämndens beslut § 36 2023, Vårprognos 2023
- Bilaga till gymnasie- och vuxenutbildningsnämndens beslut § 36 2023, Vårprognos 2023 - skrivelse gällande ekonomi och verksamhet
- Bilaga till gymnasie- och vuxenutbildningsnämndens beslut § 36 2023, Vårprognos 2023, tabell över inkomster och utgifter
- Barn- och familjenämndens beslut § 42 2023, Vårprognos 2023
- Barn- och familjenämndens beslut § 42 2023, Vårprognos 2023, bilaga, skrivelse gällande ekonomi och verksamhet
- Barn- och familjenämndens beslut § 42 2023, Vårprognos 2023, Bilaga, tabell över utgifter och inkomster
- Miljö- och samhällsbyggnadsnämndens beslut § 82, 2023 Vårprognos 2023
- Miljö- och samhällsbyggnadsnämndens beslut § 82, 2023 Vårprognos 2023, Rapport gällande ekonomi och verksamhet
- Kultur- och fritidsnämndens beslut § , 2023. Vårprognos 2023
- Kultur- och fritidsnämndens beslut § , 2023. Vårprognos 2023, rapport gällande ekonomi och verksamhet

Beredning**Den ekonomiska utvecklingen**

Under 2022 ökade inflationen rejält och landade på drygt 8,4 procent för kalenderåret 2022. Riksbankens målsättning är att hålla inflationen inom 2 procent.

Den höga inflationen och höjda räntor har bromsat efterfrågan i ekonomin och bruttonationalprodukten, BNP, prognosticeras att minska med 1 procent 2023. Därmed befinner vi oss återigen i en lågkonjunktur. Den höga inflationen urholkar reallönerna och den disponibla inkomsten minskar under 2023.

Justerares signatur	Utdragsbestyrkande
---------------------	--------------------

Kommunstyrelsen

Även kommunernas utrymme för konsumtion (löpande drift och investeringar) minskar när inflationen är hög. Prognosen för 2023 är att inflationen kommer att bli 7,6 procent vilket kommer att påverka stora delar av kommunernas kostnader även 2024. Inflationen spås bli 2,1 procent 2025 och för 2026–2027 förväntas den ligga inom det så kallade 2 procentsmålet.

Utveckling Eslöv – Befolkning – Hälsotal

Den ekonomiska utvecklingen påverkar även Eslöv. Efter många år med starka resultat i kommunen kan kommunen inte budgetera med ett överskott för 2023. Inflationen påverkar kommunens kostnader där framför allt pensionskostnaderna sticker ut. Ökningen från 2022 till 2023 beräknas bli cirka 100 mnkr vilket motsvarar fem procent av skatteintäkterna. Energikostnaderna ökade ordentligt under 2022 men under 2023 har prisnivån sjunkit något. Kommun betalar ett rörligt elpris vilket gör oss känsliga för stora svängningar i kilowattpriset.

Eslövs befolkning har ökat relativt mycket de senaste åren men ökningen mattades av under 2022 och under inledningen av 2023 har befolkningen minskat. Per 30 april är den preliminära minskningen cirka 100 personer. Detta påverkar kommunens framtida intäkter då varje invånare ger cirka 80 tkr i skatteintäkter.

Kommunens hälsotal för perioden januari till mars uppgår till 93,4 procent vilket är en förbättring jämfört med samma period föregående år då det var 89,3 procent. En delförklaring till detta är att i inledningen av 2022 var det fortsatt stor smittspridning av covid-19 och restriktionerna gällde allttjämt.

Årsprognos 2023 samt analys av nämndernas utfall och prognos

Kommunens samlade verksamhet 2023 prognostiseras i vårprognosen bli ett underskott på cirka 66 mnkr. Eftersom budgeterat resultat uppgår till noll kronor så blir det ett budgetunderskott på cirka 66 mnkr. Avvikelsen kan i sin helhet hänföras till den del av behovet av kostnadsreducerande åtgärder som inte kunnat verkställas under året. Bedömningen är att ett negativt balanskravsresultat i bokslutet kommer kunna täckas av kommunens resultatutjämningsreserv, RUR.

Nämndernas resultat per 30 april visar ett underskott mot budget på cirka 2 miljoner kronor. Större underskott redovisas av servicenämnden, -8 miljoner kronor, och vård- och omsorgsnämnden, -6,5 miljoner kronor. Nämndernas prognos för helåret 2023 visar i vårprognosen ett underskott mot budget på cirka 17 miljoner kronor.

Finansförvaltningen redovisar en negativ avvikelse mot budget på 23 miljoner kronor. Inom finansförvaltningen hanteras åtgärdsplanerna för en ekonomi i balans. Enligt budget ska 100 miljoner kronor sparas under 2023 vilket gör att budgeterad

Justerares signatur	Utdragsbestyrkande

Kommunstyrelsen

besparing per 30 april är 33,3 miljoner kronor. Nämndernas verkställda besparingar per 30 april uppgår till 6,8 miljoner kronor.

Helårsprognosen för finansförvaltningen är en negativ avvikelse mot budget på cirka 40 miljoner kronor. Ej verkställda besparingar uppgår till cirka 70 miljoner kronor men skatte- och bidragsintäkter beräknas bli drygt 30 miljoner kronor högre än budget till följd av en, prognostiserad, positiv skatteavräkning.

Återkoppling till nämnderna

Barn- och familjenämnden begär tillkommande hyra för Norrevångsskolan, Vasavångsskolan samt ersättningslokaler för förskolan Skogsglantan. Ersättning kommer ske efter vårprognosen utifrån tidigare fullmäktigebeslut i årsredovisningen 2022 §19:

- Barn- och familjenämnden kompenseras för tillkommande hyra om 3 927 000 kronor för år 2023 för projekt tillbyggnad Norrevångsskolan enligt servicenämndens slutredovisning.
- Barn- och familjenämnden kompenseras för tillkommande hyra om 1 845 000 kronor för år 2023 för projekt Nya östra skolan (Vasavångsskolan) etapp 2B enligt servicenämndens slutredovisning.
- Barn- och familjenämnden kompenseras för tillkommande hyra om 2 378 000 kronor för år 2023 för projekt tillfällig inhyrning av förskola väster enligt servicenämndens slutredovisning.

År 2022 flyttades budgeten för skolbiblioteken över från kultur- och fritidsnämnden till barn- och familjenämnden. I samband med detta skedde en budgetväxling mellan kultur- och fritidsnämnden och barn- och familjenämnden om 230 000 kronor. Budgetväxlingen skulle vara tills vidare. Helårseffekten av personalväxlingen uppgår till 320 000 kronor. Barn- och familjenämnden avser budgetväxla personalkostnader för återstående del av skolbibliotek om 90 000 kronor. Kultur- och fritidsnämnden instämmer i överföringen av medel.

Barn- och familjenämnden lyfter fram en lagrådsremiss kring att barn som följer med en vårdnadshavare till ett skyddat boende ska bedömas och beviljas insatsen individuellt och socialtjänsten ska ansvara för att tillgodose barnets behov av stöd- och hjälpinsatser. Om lagen beslutas gäller detta från och med 1 juli 2023, och ett generellt statsbidrag kommer då utgå till kommunen om 14 kronor/invånare vilket motsvarar cirka 500 000 kronor. Då denna lagändring kommer innebära merkostnader för socialtjänsten, begär barn och familjenämnden en omflyttning av medel om 500 000 kronor. SKR är positivt till regleringen eftersom det säkrar kvaliteten och motverkar oseriösa aktörer. Däremot är förslaget till finansiering

Justerares signatur	Utdragsbestyrkande
---------------------	--------------------

Kommunstyrelsen

undermåligt. Enligt SKR:s uppdaterade beräkningar kostar reformen minst 2,4 miljarder kronor att genomföra för samtliga kommuner. Då lagändringen inte är prövad och beslutad görs ingen överflyttning av medel. Enligt regeringens propositionsförteckning ska proposition komma i maj 2023 och riksdagsbehandlas efter sommaren. Beslut om budgetkompensation tas vid en eventuell lagändring.

Vård- och omsorgsnämnden har majoriteten av hyreskontrakten till externa hyresvärdar där Eslövs Bostads AB är den största. De flesta regleras i enlighet med konsumentprisindex vilket 2023 uppgick till 10,9 procent. Då kompensationen i budgetramen motsvarar en budgetökning på 2,3 procent äskar vård- och omsorgsnämnden mellanskillnaden, vilket motsvarar 4,1 miljoner kronor på helår. Vård- och omsorgsnämnden ska inkomma med en redovisning avseende hyreskostnader fördelat per avtal senast till delårsrapporten per augusti. Därefter kommer beslut om eventuell kompensation.

Matpriserna har ökat kraftigt och den indexökning som vård- och omsorgsnämnden tilldelats i ramen motsvarar inte kostnadsökningen. Totalt äskar vård- och omsorgsnämnden 0,5 mmiljoner kronor. Vård- och omsorgsnämnden ska inkomma med en redovisning av kostnadsökningen avseende livsmedel senast till delårsrapporten per augusti. Därefter kommer beslut om eventuell kompensation.

El-priserna har även dessa ökat i en högre takt än indexökningen i ramen. Totalt äskar vård- och omsorgsnämnden 0,2 miljoner kronor. Vård och omsorgsnämnden ska inkomma med en redovisning av de totala elkostnaderna senast till delårsrapporten per augusti. Därefter kommer beslut om eventuell kompensation.

Riksnormen ökade med 8,6 procent för ekonomiskt bistånd där vård- och omsorgsnämnden kompenserades med 574 000 kronor i budgetramen. Detta motsvarar endast en mindre del av den faktiska kostnadsökningen som beräknas till 1,8 miljoner kronor. Vård- och omsorgsnämnden äskar mellanskillnaden på 1,2 miljoner kronor.

I budget 2023 kompenserades vård- och omsorgsnämnden med ökningen avseende riksnormen på 1,6 procent. Vård och omsorgsnämnden kommer kompenseras för riksnormen på 8,6 procent utifrån samma princip som tillämpades i budgetarbetet 2023 vilket innebär en kompensation på 3,1 miljoner kronor för år 2023, nettoeffekt 2,5 miljoner kronor för 2023.

Under inledningen av 2023 har Tegelbruksvägen fått hyrestillägg i enlighet med de avtal som ingåtts i samband med ombyggnad. Vård- och omsorgsnämnden äskar det hyrestillägg som uppkommit på 0,1 miljoner kronor i enlighet med lokalförsörjningsplanen. Servicenämnden ansvarar för alla kommunens hyresavtal

Justerares signatur	Utdragsbestyrkande
---------------------	--------------------

Kommunstyrelsen

med externa fastighetsägare. I detta ansvar ingår även att omförhandla befintliga lokal- och blockhyresavtal, teckna nya hyresavtal samt vara respektive förvaltnings interna fastighetsförvaltare. Servicenämnden ska återkomma med uppgifter om inhyrda lokaler. Servicenämnden ska till kommunstyrelsen slutredovisa även om- och tillbyggnadsprojekt i externt förhyrda lokaler.

Servicenämnden föreslår kommunstyrelsen att föreslå kommunfullmäktige att årsanslag 7,8 miljoner kronor för IT- infrastruktur överförs till kommunstyrelsen med anledning av organisationsförändring att gälla från och med den 1 januari 2023.

Servicenämnden framför ökade kostnader avseende energi på motsvarande 1,9mnkr för perioden, helårseffekten beräknas till 5,2 miljoner kronor. Då det råder stor osäkerhet på energimarknaden kommer beslut om eventuell kompensation inte att ske förrän till bokslutet utifrån faktiskt utfall. Servicenämnden arbetar fortfarande med energieffektiviserade åtgärder vilket kan påverka kostnaderna positivt. En redovisning av antalet kWh för föregående samt innevarande år ska redovisas inför delårsbokslutet i augusti.

Nämnderna ska fortsätta verkställandet av arbetet med åtgärdsplanerna för att kommunen ska kunna vidhålla en långsiktigt god ekonomi.

Yrkanden

Catharina Malmborg (M) yrkar bifall till förvaltningens förslag till beslut med följande tilläggsyrkande: *Nämnderna ska fortsätta verkställandet av arbetet med åtgärdsplanerna för att kommunen ska kunna vidhålla en långsiktigt god ekonomi.* Anna Lorentzson (L) och Agneta Nilsson (S) instämmer i yrkandet.

Beslut

- Kommunfullmäktige föreslås besluta att:

- budgetväxla 90 000 kronor avseende skolbiblioteken, personalkostnader från kultur- och fritidsnämnden till barn- och familjenämnden.
- vård- och omsorgsnämnden inkommer med en redovisning till ekonomiavdelningen avseende hyreskostnader fördelat per avtal senast till delårsrapporten per augusti.
- vård- och omsorgsnämnden inkommer med en redovisning till ekonomiavdelningen av kostnadsökningen avseende livsmedel senast till delårsrapporten per augusti.
- vård- och omsorgsnämnden inkommer med en redovisning till ekonomiavdelningen av de totala elkostnaderna senast till delårsrapporten per augusti.

Justerares signatur	Utdragsbestyrkande

Kommunstyrelsen

- i budgeten kompensera vård- och omsorgsnämnden med totalt 1,2 miljoner kronor avseende uppräknig av riksnormen för ekonomiskt bistånd.
- årsanslag om 7,8 miljoner kronor för IT- infrastruktur överförs till kommunstyrelsen från servicenämnden
- servicenämnden inkommer med en redovisning till ekonomiavdelningen av antalet kWh för innevarande år jämfört med året innan.
- Nämnderna ska fortsätta verkställandet av arbetet med åtgärdsplanerna för att kommunen ska kunna vidhålla en långsiktigt god ekonomi.

Beslutet skickas till

Kommunfullmäktige

Paragrafen är justerad

Justerares signatur	Utdragsbestyrkande
---------------------	--------------------

Kommunstyrelsen

§ 116

KS.2023.0325

Antagande av ägarpolicy för Eslövs kommun och dess bolag**Ärendebeskrivning**

Eslövs kommun har en ägarpolicy som antogs 2008 vars syfte är att förtydliga det gemensamma regelverket för att utveckla den kommunala verksamheten och fastslå rollfördelningen mellan kommunen som ägare och bolagen samt att tydliggöra styrelsens roll och ansvar i bolagen.

Återkommande översyn och revidering av ett styrdokument är viktigt då dessa bland annat påverkas av ändringar i lagstiftning. Nu gällande ägarpolicy är från 2008 och ny ägarpolicy behöver därför tas fram.

Beslutsunderlag

- Förslag till beslut; Ägarpolicy för Eslövs kommun
- Ägarpolicy för Eslövs kommun_slutligt förslag 230525
- Ägarpolicy, antagen av kommunfullmäktige 2008
- Kommunfullmäktiges beslut § 42 2008, Antagande av ägarpolicy för Eslövs kommun, samt bolagsordning och ägardirektiv för Eslövs Bostads AB

Beredning

Arbetet med att ta fram en ny och genomarbetad ägarpolicy har genomförts på Kommunledningskontoret utifrån både den juridiska såväl som den ekonomiska aspekten. Syftet har varit detsamma som när den nu gällande ägarpolicy antogs, att förtydliga det gemensamma regelverket för att utveckla den kommunala verksamheten och fastslå rollfördelningen mellan kommunen som ägare och de bolag som kommunen äger.

Kommunledningskontoret föreslår att kommunfullmäktige antar ny ägarpolicy för Eslövs kommun att gälla från den 1 september 2023 samt att den nu gällande ägarpolicy upphör samtidigt.

Ett par redaktionella revideringar kommer göras i dokumentet innan det antas i kommunfullmäktige.

Beslut

- Kommunfullmäktige föreslås besluta att Kommunledningskontorets förslag till ny ägarpolicy antas från och med den 1 september 2023.
- Kommunfullmäktige föreslås besluta att nu gällande ägarpolicy upphör att gälla från och med den 31 augusti 2023.

Justerares signatur	Utdragsbestyrkande

Kommunstyrelsen

Beslutet skickas till
Kommunfullmäktige

Paragrafen är justerad

Justerares signatur	Utdragsbestyrkande
---------------------	--------------------

Kommunstyrelsen

§ 117

KS.2022.0258**Medel för åtgärder kopplat till kommunens skyddsrum****Ärendebeskrivning**

Det säkerhetspolitiska läget i Europa har försämrats avsevärt med anledning av händelseutvecklingen i Ukraina vilket påverkar Sverige. Nationellt avsätts ökade anslag för upprustning av svenska försvaret och i kommunerna pågår översyn och modernisering av civilt försvar.

Tillsynsmyndighet för Sveriges skyddsrum är Myndigheten för Samhällsskydd och Beredskap (MSB), som inspekterar skyddsrummen ungefär vart tionde år. Detta för att säkerställa att landets skyddsrum fortfarande uppfyller kraven och fungerar som de ska.

En kommun är här, som fastighetsägare, ansvarig för de skyddsrum som finns inom de fastigheter som kommunen äger. Detta innebär bland annat att dessa skyddsrum ska vara tillgängliga och iordningsställda inom 48h om regeringen beordrar höjd beredskap. Kommunen som fastighetsägare ansvarar också för att all utrustning finns och att skyddsrummen fungerar som det är tänkt.

En inspektion av Eslövs kommuns samtliga ägda skyddsrum genomfördes av Myndigheten för samhällsskydd och beredskap (MSB) under hösten 2022. Protokollen av dessa besiktningar visar på en del brister som behöver åtgärdas. Det behöver också köpas in en del materiel till skyddsrummen för att de ska uppfylla kraven.

Det är servicenämnden, som ansvarar för kommunens fastighetsförvaltning, som ansvarar för skyddsrummen i de fastigheter som kommunen äger. Nämnden saknar dock medel i budget för att täcka de beräknade kostnaderna för det som måste åtgärdas enligt MSB:s inspektion. Servicenämnden beräknar denna kostnad till 500 000 kronor.

Servicenämnden har tidigare aviserat behovet av extra medel för att möta kraven i den besiktning som genomfördes under hösten 2022, detta i samband med att en inventering, utrensning och viss ombyggnad av skyddsrummen påbörjades våren 2022.

Servicenämnden beviljades 500 000 kronor av kommunstyrelsen den 31 maj 2022 för att täcka uppskattade kostnader för att göra skyddsrummen tillgängliga inför inspektionen i höstas. Detta innebar bland annat kostnader för att frigöra inbyggda skyddsrumsdörrar, hyrkostnad för container samt flytt/bärhjälp vid rensning.

Justerares signatur	Utdragsbestyrkande

Kommunstyrelsen

Beslutsunderlag

- Förslag till beslut; Ansökan om medel för åtgärder kopplat till kommunens skyddsrum
- Kommunstyrelsens beslut § 139, 2022 Medel för åtgärder kopplat till kommunens skyddsrum

Beredning

Kommunens centrala krisledning var under stora delen av 2022 aktiverad med anledning av Ukrainakrisen och under denna period identifierades behovet av att se över och åtgärda brister inom ramen för detta arbete.

Servicenämndens initiala uppdrag utfördes som en okulär inventering där vi konstaterade viss avsaknad av skyddsutrustning, instruktioner och att en del skyddsrum är överbelamrade av material. I fredstid används skyddsrummen till en rad olika ändamål allt ifrån förvaringsutrymme, lager och som en del av sin dagliga verksamhet.

Myndigheten för Samhällsskydd och Beredskap (MSB) genomförde en besiktning av samtliga kommunens skyddsrum hösten 2022. Enligt kontrollresultaten av genomförda skyddsrumstillsyner är standarden på kommunens skyddsrum överlag ”god”. En hel del åtgärder krävs dock för att återställa skyddsrummen till MSB:s krav. Det saknas också en hel del utrustning, såsom verktyg och annan skyddsrumsutrustning, som behöver köpas in för att uppfylla ställda krav.

Som en ytterligare åtgärd kommer förslag på riktlinjer gällande skyddsrummens användning framåt tas fram. Detta för att tydliggöra användning av skyddsrummen och omfattning av förvaring.

Beslut

- Kostnaden om 500 000 kronor för att återställa skyddsrummen i kommunens fastigheter enligt av MSB genomförda skyddsrumstillsyner finansieras av kommunstyrelsens disponibla medel.

Beslutet skickas till

Samtliga nämnder

Paragrafen är justerad

Justerares signatur	Utdragsbestyrkande
---------------------	--------------------

Kommunstyrelsen

§ 118

KS.2023.0221

Yttrande över remiss gällande promemorian Likvärdiga krav på mål och riktlinjer för alla utförare av kommunal verksamhet**Ärendebeskrivning**

Eslovskommun har fått möjligheten att svara på en remiss från Finansdepartementet kring likvärdiga krav på mål och riktlinjer för alla utförare av kommunal verksamhet.

I promemorian föreslås att det program med mål och riktlinjer som fullmäktige ska besluta enligt 5 kap. 3 § kommunallagen (2017:725) för sådana kommunala angelägenheter som utförs av privata utförare ska gälla såväl privata utförare som verksamhet som bedrivs av kommuner och regioner i egen regi.

Syftet med förslaget är att det ska råda likvärdiga villkor för privata utförare och kommuner och regioner i verksamheter där skötseln av en kommunal angelägenhet lämnats över till privata utförare.

Lagändringen föreslås träda i kraft den 1 januari 2024.

Beslutsunderlag

- Förslag till beslut; Svar på remiss gällande likvärdiga krav på mål och riktlinjer för alla utförare av kommunal verksamhet
- Promemorian Likvärdiga krav på mål och riktlinjer för alla utförare av kommunal verksamhet
- Remissmissiv: Likvärdiga krav på mål och riktlinjer för alla utförare av kommunal verksamhet

Beredning

Enligt kommunallagen måste kommuner och regioner anta ett program med mål och riktlinjer för privata utförare av kommunala angelägenheter. Syftet är att säkerställa systematisk uppföljning och kontroll av privata utförarens verksamhet, inklusive idéburna organisationer och kooperativa föreningar. ”Utredningen om en kommunallag för framtiden” betonade i sitt slutbetänkande (SOU 2015:24 s. 221 f.) vikten av att även den egna verksamheten följer liknande mål och riktlinjer för att uppfylla medborgarnas förväntningar på kvalitet. Den föreslagna bestämmelsen kräver inte specifik utformning av programmet. Det enda kravet är att fullmäktige tar ställning till uppföljningen, utan att specificera nivån eller kräva ytterligare resurser om befintliga bedöms tillräckliga.

Yttrande

Kommunledningskontoret delar synen att det är viktigt att skapa likvärdiga förutsättningar för kommunal verksamhet, oavsett om den utförs av privata utförare

Justerares signatur	Utdragsbestyrkande
---------------------	--------------------

Kommunstyrelsen

eller av kommuner och regioner i egen regi. En förändring av lagtexten kan bidra till tydlighet kring detta. Det är dock viktigt att inte belasta organisationerna med krav på specifika mallar och för programutformning, Det enda kravet som ställs är att fullmäktige tar ställning till uppföljningen, utan att specificera nivån eller kräva ytterligare resurser om befintliga bedöms tillräckliga vilket Kommunledningskontoret också menar är rimligt.

Beslut

- Kommunstyrelsen antar yttrandet som sitt eget och skickar det till Finansdepartementet.

Beslutet skickas till

Finansdepartementet, fi.remissvar@regeringskansliet.se och fi.ofa.k.remissor@regeringskansliet.se

Paragrafen är justerad

Justerares signatur	Utdragsbestyrkande
---------------------	--------------------

Kommunstyrelsen

§ 119

KS.2023.0296

Mottagande av gåva till Harlösa skola**Ärendebeskrivning**

Privatpersonerna Nils Lennart och [REDACTED] har i ett gåvobrev beslutat att överlåta en gåva till Harlösa skola. Samma personer har också upprättat ett testamente där Harlösa skola kommer att ta del av [REDACTED] kvarlåtenskap när båda har avlidit.

Beslutsunderlag

- Förslag till beslut; Gåva till Harlösa skola
- Barn- och familjenämndens beslut § 44 2023, Gåva Harlösa skola
- Bilaga till barn- och familjenämndens beslut § 44 2023, Gåva Harlösa skol; Testamente med testatorerna
- Bilaga till Barn- och familjenämndens beslut § 44 2023, Gåva till Harlösa skola; Gåvobrev från gåvogivares dödsbo
- Bilaga till barn- och familjenämndens beslut § 44 2023, Gåva Harlösa skola; Kommunfullmäktiges beslut § 64 2002, Antagande av förslag till policy för emottagande av stiftelser och gåvor

Beredning

Harlösa skola har mottagit ett gåvobrev från Nils Lennart Perssons dödsbo. I gåvobrevet framgår att dödsboet överlåter 500 000 kronor till Harlösa skola i syfte att skolan ska uppmuntra och belöna elever med intresse för matematik och fysik genom stipendium, studieresor eller annan form av belöning som skolan tycker gynnar aktuella elever. Gåvan ska i dess helhet sedan anses utgöra ett förskott av den testamentslott som kommer tillfalla skolan när [REDACTED] avlider.

Kommunfullmäktige beslutade den 30 september 2002 att gåvor till kommunen tas emot under förutsättning att villkoren för gåvans användande är acceptabla för kommunen. Av gåvobrevet och testamentet framgår att gåvan och det framtida testamenterade beloppet, är villkorad men att dessa villkor är acceptabla för kommunen.

Gåvan om 500 000 kronor har redan betalats ut till kommunen, men nyttjas inte i avvaktan på kommunstyrelsens beslut.

Beslut

- Kommunstyrelsen beslutar att ta emot gåvan och de framtida testamenterade medlen som fördelats till Harlösa skola av privatpersonerna Nils Lennart [REDACTED] Persson.

Justerares signatur	Utdragsbestyrkande
---------------------	--------------------

Kommunstyrelsen

Beslutet skickas till

Barn- och familjenämnden

Paragrafen är justerad

Justerares signatur	Utdragsbestyrkande
---------------------	--------------------

Kommunstyrelsen

§ 120

Information om processen med framtagande av planeringsstrategi

Planarkitekt Moa Åhnberg informerar om processen med framtagande av planeringsstrategi.

Kommunstyrelsen gav den 31 maj 2022, § 122, Kommunledningskontoret i uppdrag att ta fram en planeringsstrategi.

Varje kommun är skyldig att ta fram en planeringsstrategi. Planeringsstrategin ska antas av kommunfullmäktige senast 24 månader in i en mandatperiod och vara en strategi för hur kommunens ska arbeta med den översiktliga planeringen. Den ska grundas på en aktualitetsprövning av översiktsplanen.

Utan en planeringsstrategi förklaras hela översiktsplanen inaktuell vilket påverkar detaljplanering, bygglovhandläggning, prövningar enligt miljöbalken, funktionen som underlag för externa processer t.ex. infrastrukturprojekt.

En projektgrupp har formats för arbetet med att ta fram planeringsstrategin. Kommunstyrelsens arbetsutskott kommer löpande få information om arbetet. Enligt tidsplanen ska en planeringsstrategi vara klar för antagande i kommunfullmäktige under våren 2024.

Beslut

- Informationen läggs till handlingarna.

Paragrafen är justerad

Justerares signatur	Utdragsbestyrkande
---------------------	--------------------

Kommunstyrelsen

§ 121

KS.2022.0191

Svar till Länsstyrelsen angående översyn av riksintressen för kulturmiljön i Skåne, etapp mellanbygd**Ärendebeskrivning**

Länsstyrelsen i Skåne genomför en översyn av riksintressen för kulturmiljövård i länet. Eslövs kommun har getts möjlighet att kommentera Länsstyrelsens kunskapsunderlag och bedömningar.

Arbetet är indelat i tre etapper: skogsbygd, mellan(ris)bygd samt slättbygd. Denna första fas fokuserar på mellanbygden. Inom Eslövs kommun är fem områden berörda:

- Ellinge – Västra Sallerup [M63]
- Eslöv [M182]
- Skarhult [M58]
- Västra Strö – Trollenäs [M53]
- Övedskloster - Tulllesbo [M100]

Eslövs kommun har tidigare yttrat sig över riksintressen inom etapp skogsbygd, kommunstyrelsens beslut § 108, 2022-05-02.

Beslutsunderlag

- Förslag till beslut; Svar till länsstyrelsen angående översyn av riksintressen för kulturmiljön i Skåne, etapp mellanbygd
- Kommunledningskontorets synpunkter på konsultunderlag för Etapp mellanbygd, Översyn av kulturmiljövårdens riksintressen i Skåne, områden i Eslövs kommun
- Länsstyrelsens bedömning av konsultunderlag för Etapp Mellanbygd, Översyn av kulturmiljövårdens riksintressen i Skåne, områden i Eslövs kommun
- Missiv samt inbjudan till kommundialog
- Kommunstyrelsens beslut § 108, 2022 Svar till Länsstyrelsen angående översyn av riksintressen för kulturmiljön i Skåne, etapp skogsbygd

Beredning

Översynen utgår från de kriterier som Riksantikvarieämbetet tagit fram för riksintresseområden för kulturmiljövård. Det finns tre obligatoriska kriterier: riksintressant berättelse, helhetsmiljö samt fysiska uttryck. Översynen ska mynna ut i förslag om hur de olika anspråken ska vara avgränsade och motiverade. Med utgångspunkt i resultatet kommer Länsstyrelsen att föreslå revideringar till Riksantikvarieämbetet som sedan fattar beslut. Som en del i processen ska Länsstyrelsen föra dialog med berörda kommuner.

Justerares signatur	Utdragsbestyrkande

Kommunstyrelsen

Kommunledningskontoret ser positivt på att Länsstyrelsen genomför en översyn av riksintressen för kulturmiljövård i Skåne. För att kommunen ska kunna hantera riksintressena på ett så bra sätt som möjligt i olika planeringsprocesser är det viktigt att det finns en tydlighet i motiveringar och värdebeskrivningar. Det underlag som Länsstyrelsen låtit ta fram är pedagogiskt och lättillgängligt.

För samtliga fem områden i Eslövs kommun finns förslag till revidering av motiverings- och/eller uttryckstexter. För tre av områdena finns även förslag om förändring av den geografiska avgränsningen. Kommunledningskontoret uppskattar att förslagen innebär mer omfattande motiveringar och beskrivningar. Det är ett viktigt underlag för kommunen i plan- och exploateringsprocesser och lovärenden.

För riksintresseområdena Ellinge – Västra Sallerup [M63], Skarhult [M58], Västra Strö – Trolleås [M53] samt Övedskloster - Tullebo [M100] har Kommunledningskontoret inga synpunkter.

För riksintresseområdet Eslöv [M182] efterfrågar Kommunledningskontoret tydligare skrivningar för de östra delarna och att element och strukturer som länsstyrelsen lyft i sitt yttrande över den fördjupade översiktsplanen för östra Eslöv inkluderas i uttryckstexten. Kommunledningskontoret ifrågasätter också förslaget till ny geografisk avgränsning.

Kommunledningskontorets synpunkter på det utsända konsultunderlaget finns i separat bilaga.

Beslut

- Kommunstyrelsen antar Kommunledningskontorets svar som sitt och skickar det till Länsstyrelsen.

Beslutet skickas till

Kommunledningskontoret - tillväxtavdelningen
Länsstyrelsen i Skåne skane@lansstyrelsen.se

Paragrafen är justerad

Justerares signatur	Utdragsbestyrkande
---------------------	--------------------

Kommunstyrelsen

§ 122

KS.2023.0263

**Yttrande över remiss om Boverkets förslag till föreskrifter om
översiktsplan****Ärendebeskrivning**

Boverket har skickat en inbjudan till Eslövs kommun om att svara på remiss om ”Boverkets förslag till föreskrifter om översiktsplan; med konsekvensutredning”.

Beslutsunderlag

- Förslag till beslut; Yttrande över remiss om Boverkets förslag till föreskrifter om översiktsplan
- Kommunledningskontorets synpunkter på Boverkets förslag till föreskrifter om översiktsplan
- Boverkets förslag till föreskrifter om översiktsplan med konsekvensutredning
- Remissbrev, Boverkets förslag till föreskrifter om översiktsplan med konsekvensutredning

Beredning

Efter en ändring av 2 kap. 5 c § plan- och byggförordningen (2011:338), PBF ska översiktsplaner vara utformade så att uppgifterna i dem kan tillgängliggöras och behandlas digitalt. Som en följd av det har Boverket tagit fram ett förslag till föreskrifter som ska stötta kommuner i hur de ska uppfylla kraven. Föreskrifterna innehåller regler om hur informationen i en digital översiktsplan ska definieras och identifieras. I remissen ingår även en konsekvensbeskrivning.

Syftet med föreskrifterna är att ”översiktsplanens information ska kunna utbytas digitalt och därmed komma ett steg närmare en obruten digital samhällsbyggnadsprocess där översiktsplaneinformation ska kunna tillgängliggöras och behandlas digitalt. Författningen ska ge möjligheter till en fortsatt digitalisering av samhällsbyggnadsprocessen.”

Boverket beskriver flera fördelar med gemensamma föreskrifter (utöver att ge kommunerna stöd att uppfylla de nya lagkraven). Det blir bland annat möjligt att göra jämförande analyser mellan kommuner och det kan underlätta mellankommunal och regional samordning. Det förenklar utbytet av information mellan olika aktörer (till exempel mellan en kommun och en statlig myndighet). Tillgängligheten till alla kommuners översiktsplaner ökar jämfört med idag, vilket skulle underlätta för enskilda/privata aktörer och effektivisera många myndigheters arbeten. Boverket menar även att föreskrifterna möjliggör genomförande av EU:s Inspire-direktiv (vars syfte är att standardisera hur geografisk information ska utformas och tillgängliggöras i EU).

Justerares signatur	Utdragsbestyrkande
---------------------	--------------------

Kommunstyrelsen

Föreskrifterna gäller för översiktsplanens alla delar. Enligt förslaget ska föreskrifterna träda i kraft 1 maj 2024. De blir dock obligatoriska att tillämpa på översiktsplaner som påbörjas efter 31 december 2026, då kravet på digitalisering börjar gälla.

Kommunledningskontoret ser positivt på den pågående digitaliseringen av olika planprocesser. Digitalisering är en förutsättning för samhällsutvecklingen och det är viktigt att även översiktsplaneringen rör sig i takt med den. Precis som Boverket beskriver finns nyttor med en enhetlig översiktsplanering.

Men Kommunledningskontoret menar att Boverkets remissförslag har för stort fokus på tekniska lösningar och att det saknar konsekvensbeskrivningar utifrån påverkan på översiktsplanens politiska dimension. Vidare finns även oklarheter i förslaget vilket riskerar en negativ påverkan de nyttor som Boverket lyfter fram. Det gäller framförallt de delar som handlar om mark- och vattenanvändningskartan.

Kommunledningskontorets synpunkter på det utsända konsultunderlaget finns i separat bilaga.

Beslut

- Kommunstyrelsen antar Kommunledningskontorets svar som sitt och skickar det till Boverket.

Beslutet skickas till

Kommunledningskontoret - Tillväxtavdelningen

Boverket - remiss@boverket.se Diarienummer 2787/2022

Paragrafen är justerad

Justerares signatur	Utdragsbestyrkande
---------------------	--------------------

Kommunstyrelsen

§ 123**Information om miljötillstånd för Stena Recycling**

Mark- och exploateringsingenjör Patrik Larsson informerar om miljötillståndet för Stena Recycling.

Stena Recycling har ansökt om miljötillstånd för verksamheten på fastigheterna Städet 5 och Städet 22 i Eslöv dit företaget ska flytta från nuvarande lokaler. Kommunstyrelsen har yttrat sig under processen.

Miljöprövningsdelegationen beslutade att ge tillstånd den 4 maj 2023.

Tillståndet innehåller 15 stycken villkor. Villkor 9 rör omfattar föroreningsinnehållet i dagvatten från verksamheten och Stena Recycling bedömer att det inte är möjligt att uppfylla villkoret vilket omöjliggör en flytt. Eslövs kommun delar bedömningen och har överklagat beslutet den 24 maj 2023. I överklagandet yrkas att villkor 9 avseende föroreningsinnehåll i dagvatten ändras och grunden för yrkandet att miljön i natura 2000-området inte bedöms påverkas.

Ärendet kommer att prövas av mark- och miljödomstolen.

Beslut

- Informationen läggs till handlingarna.

Paragrafen är justerad

Justerares signatur	Utdragsbestyrkande
---------------------	--------------------

Kommunstyrelsen

§ 124

KS.2023.0309

Revidering av taxor för baden i Eslövs kommun**Ärendebeskrivning**

Kultur- och fritidsnämnden har tagit fram en ekonomisk åtgärdsplan och i den beslutades om reviderade taxor. Senast Karlsrobadets och Marieholmsbadets taxor reviderades var 2015. Taxorna för baden behöver därför revideras.

Beslutsunderlag

- Förslag till beslut; Revidering av taxor för baden i Eslöv
- Kultur- och fritidsnämndens beslut § 39, 2023 Revidering av taxor för baden i Eslövs kommun 2023
- Kultur- och fritidsnämndens förslag till revidering av taxor för baden i Eslövs kommun 2023

Beredning

Senast taxorna reviderades för Karlsrobadet och Marieholmsbadet var 2015 och då ändrades bara ett fåtal taxor. Detta innebär att de flesta taxor legat på samma nivå sedan 2012. Detta syns också tydligt i den jämförelse som är gjord mot 16 andra badanläggningar i regionen. I bifogat förslag ”Taxor baden Eslöv 2023” går det att utläsa nivån ”medel” för de 16 baden i de olika taxeklasserna samt mellan vilket prisintervall taxorna befinner sig.

De entréavgifter som har gällt fram till nu utgår från enkelbiljettkostnad (engångsbesök). Rabattkorten bygger på antal gånger man behöver bada för att tjäna på att inte betala enkelbiljettpis, det vill säga ju oftare anläggningen besöks desto mer förmånligt.

Kultur- och fritidsnämnden föreslår att taxorna nu revideras på så sätt att målgruppen barn och unga samt äldre ska vara prioriterade med lägre avgifter. Rabattkorten föreslås också ligga på en låg nivå för att premiera de som kontinuerligt använder anläggningen.

Kultur- och fritidsnämnden konstaterar att trots föreslagna höjningar fortsätter Eslöv att ligga i det lägre prisintervallet inom de flesta taxeklasserna i jämförelse med de 16 baden som man jämfört med. Där finns ett antal taxor (rödmarkerat i utredningen) där Eslöv ligger mycket lågt jämfört med andra. För att undvika en allt för stor höjning av dessa taxor bör dessa höjas över tid, anser kultur- och fritidsnämnden. Kultur och Fritid föreslår kontinuerliga översyner av taxorna sker, för att motverka att allt för stora höjningar behöver göras vid revideringar.

Justerares signatur	Utdragsbestyrkande
---------------------	--------------------

Kommunstyrelsen

Kommunledningskontoret har inget att erinra på föreslagen taxa för baden i Eslöv 2023 utan föreslår att kommunfullmäktige antar reviderade taxor för Karlsrobadet och Marieholmsbadet och att dessa ska börja gälla från 1 september 2023.

Kommunledningskontoret föreslår att taxorna ses över för revidering vartannat år.

Yrkanden

Catharina Malmborg (M), Agneta Nilsson (S) och Anna Lorentzson (L) yrkar bifall till förvaltningens förslag till beslut.

Alexandra Nikoleris (V) yrkar avslag på förvaltningens förslag till beslut.

Beslutsgång

Ordförande ställer proposition på yrkandena och finner att kommunstyrelsen beslutar i enlighet med Catharina Malmborgs (M) m fl yrkande.

Beslut

- Kommunfullmäktige föreslås besluta att anta reviderade taxor för Karlsrobadet och Marieholmsbadet och att dessa ska börja gälla från 1 september 2023.

- Kommunfullmäktige föreslås besluta att taxorna ses över för revidering vartannat år.

Reservation

Alexandra Nikoleris (V) reserverar sig mot beslutet till förmån för eget yrkande.

Beslutet skickas till

Kommunfullmäktige

Paragrafen är justerad

Justerares signatur	Utdragsbestyrkande
---------------------	--------------------

Kommunstyrelsen

§ 125

KS.2023.0310

Revidering av Kulturskolans taxor inför höstterminen 2023**Ärendebeskrivning**

Kultur- och fritidsnämnden har genomfört en analys av sin verksamhet och tagit fram en ekonomisk handlingsplan utifrån nya ekonomiska förutsättningar.

Det har visat sig att kostnaden för Eslövs kulturskolas nettokostnader per capita har ökat de senaste åren.

Kulturskolans taxor inför höstterminen 2023 behöver därför revideras.

Beslutsunderlag

- Förslag till beslut; Revidering av Kulturskolans taxor inför höstterminen 2023
- Kommunledningskontorets förslag till förtydligande av informationen i Förslag på ny taxa för Kulturskolan i Eslövs kommun från ht 2023
- Kultur- och fritidsnämndens beslut § 40, 2023 Revidering av Kulturskolans taxor inför höstterminen 2023
- Kultur- och fritidsnämndens beslut § 40, 2023 Revidering av Kulturskolans taxor inför höstterminen 2023, Barnchecklista för Eslövs kommun gällande beslutet
- Kultur- och fritidsnämndens beslut § 40, 2023 Revidering av Kulturskolans taxor inför höstterminen 2023, Svar från föräldrar och elever gällande föreslagna taxor inför hösten 2023
- Kultur- och fritidsnämndens förslag till ny taxa för Kulturskolan från och med höstterminen 2023

Beredning

Kultur och Fritid har i sin analys bland annat sett över Eslövs kulturskolas nettokostnader och konstaterat att den per capita har ökat de senaste åren. Eslövs nettokostnader per capita ligger på 1709 kronor och samma tal för riket ligger på 1666 kronor. Avgifterna för deltagande på Eslövs kulturskola ligger under snittavgiften för kulturskoleverksamhet i jämförbart stora kommuner. Eslövs taxa ligger på 450 kronor per termin medan kommuner i liknande storlek ligger på ett snitt på 719 kronor per termin. Avgiften för riket i genomsnitt ligger på 680 kronor per termin.

Kultur- och fritidsnämnden föreslår nya taxor på följande:

- Individuell instrumentundervisning från åk 4 från 450 kronor till 550 kronor/termin, en ökning med 22%.
- Gruppundervisning från 225 kronor till 280 kronor/termin, en ökning med 25%.

Avseende de elev som normalt inte omfattas av verksamheten på

Justerares signatur	Utdragsbestyrkande

Kommunstyrelsen

Kulturskolan i Eslöv men som i mån av plats kan erbjudas plats i något ämne ändras inte förutsättningarna utan de fortsätter att betala dubbel avgift men utifrån de föreslagna nya taxorna 550 kronor respektive 280 kronor som då blir 1 100 kronor eller 560 kronor per termin.

- Syskonrabatt – Ingen avgift tas ut efter tredje barnet

Sammantaget utgör förslaget från kultur- och fritidsnämnden på nya taxor (exklusive rabatter) en sammantagen intäktsökning till Kulturskolan om 20 %.

Kommunledningskontoret har granskat förslag till revidering av Kulturskolans taxor inför höstterminen 2023. Kommunledningskontoret föreslår att informationen i taxan förtydligas i enlighet med bilaga ”Kommunledningskontorets förslag till förtydligande av informationen i Förslag på ny taxa för Kulturskolan i Eslövs kommun från ht 2023”. Kommunledningskontoret har inget att erinra på förslagen avseende taxeförändringen från kultur- och fritidsnämnden.

Kommunledningskontoret föreslår att taxorna ses över för revidering vartannat år.

Yrkanden

Catharina Malmborg (M), Agneta Nilsson (S) och Anna Lorentzson (L) yrkar bifall till förvaltningens förslag till beslut.

Alexandra Nikoleris (V) yrkar avslag på förvaltningens förslag till beslut.

Beslutsgång

Ordförande ställer proposition på yrkandena och finner att kommunstyrelsen beslutar i enlighet med Catharina Malmborgs (M) m fl yrkande.

Beslut

- Kommunfullmäktige föreslås besluta att anta att taxan för individuell instrumentundervisning från åk 4 höjs från 450 kronor till 550 kronor/termin och att gruppundervisning höjs från 225 kronor till 280 kronor/termin, att gälla från höstterminen 2023.

- Kommunfullmäktige föreslås besluta att anta att taxan för de elever som normalt inte omfattas av verksamheten på Kulturskolan i Eslöv men som i mån av plats kan erbjudas plats i något ämne ändras inte förutsättningarna utan de fortsätter att betala dubbel avgift men utifrån de föreslagna nya taxorna 550 kronor respektive 280 kronor som då blir 1 100 kronor eller 560 kronor per termin, att gälla från höstterminen 2023.

- Kommunfullmäktige föreslås besluta att anta syskonrabatt som innebär att ingen avgift tas ut efter tredje barnet, att gälla från höstterminen 2023.

Justerares signatur	Utdragsbestyrkande

Kommunstyrelsen

- Kommunfullmäktige föreslås besluta att anta de förändringar av informationen som föreslås av kommunledningskontorets bilaga ”Kommunledningskontorets förslag till förtydligande av informationen i Förslag på ny taxa för Kulturskolan i Eslövs kommun från ht 2023”, att gälla från höstterminen 2023.

- Kommunfullmäktige föreslås besluta att taxorna ses över för revidering vartannat år.

Reservation

Alexandra Nikoleris (V) reserverar sig mot beslutet till förmån för eget yrkande.

Beslutet skickas till

Kommunfullmäktige

Paragrafen är justerad

Justerares signatur	Utdragsbestyrkande
---------------------	--------------------

Kommunstyrelsen

§ 126

KS.2023.0311

Revidering av lokaltaxor för Medborgarhuset**Ärendebeskrivning**

Kultur- och fritidsnämnden har genomfört en analys av sin verksamhet och tagit fram en ekonomisk handlingsplan utifrån nya ekonomiska förutsättningar.

Kultur- och fritidsnämnden har som en del i arbetet mot en budget i balans sett över lokaltaxorna för Medborgarhuset.

Lokaltaxor för Medborgarhuset inför hösten 2023 behöver därför revideras.

Beslutsunderlag

- Förslag till beslut; Revidering av lokaltaxor för Medborgarhuset
- Kultur- och fritidsnämndens beslut § 41, 2023 Revidering av lokaltaxor för Medborgarhuset 2023
- Kultur- och fritidsnämndens förslag till revidering av lokaltaxor för Medborgarhuset 2023
- Redovisning av prisändring för lokaltaxor 2023

Beredning

Kultur och Fritid har i sin analys bland annat sett över lokaltaxorna i samband med att kommunen i stort arbetade med sina besparingsåtgärder. Då identifierades möjligheten för högre intäkter som en potentiell åtgärd.

Taxorna är uppbyggda på så sätt att taxorna för kundgrupp 1, externa kunder, är standardtaxor, och att resterande kundgruppers taxor har en procentuell rabatt på dessa.

Kultur- och fritidsnämnden förslag att endast höja för kundgrupp 1, externa aktörer, beror på att nämnden inte vill att lokala föreningar och studieförbund ska få ytterligare höjningar i en redan ansträngd ekonomi.

Det finns fyra kundgrupper i taxan och i enlighet med tidigare beslut har alla bidragsberättigade föreningar flyttats över till kundgrupp 4, och denna föreslås döpas om till lokalt registrerade bidragsberättigade föreningar. Tidigare låg lokalt registrerade bidragsberättigade föreningar i kundgrupp 3, och kundgrupp 4 var endast särskilt utvalda föreningar i Eslövs kommun (barn- och ungdomsföreningar, pensionärsföreningar, föreningar för funktionsvarierade) men nu samlas alla bidragsberättigade föreningar i samma kundgrupp. Detta innebär en något minskad intäkt för Medborgarhuset eftersom fler föreningar får en kraftigt subventionerad lokaltaxa.

Justerares signatur	Utdragsbestyrkande
---------------------	--------------------

Kommunstyrelsen

Kultur- och fritidsnämnden tar också hänsyn till att Medborgarhuset även höjt sina livsmedelspriser inför 2023, och att lokaltaxorna för de olika salarna och bokningslängderna ska vara rimliga för gästerna. Förslaget blir då att samtliga taxor för kundgrupp 1, externa kunder, höjs med cirka 6 procent.

Kommunledningskontoret har granskat förslag till revidering av lokaltaxor för Medborgarhuset inför hösten 2023. Kommunledningskontoret har inget att erinra på förslagen avseende lokaltaxor för Medborgarhuset från kultur- och fritidsnämnden.

Kommunledningskontoret föreslår att taxorna ses över för revidering vartannat år.

Beslut

- Kommunfullmäktige föreslås besluta att anta kultur- och fritidsnämndens förslag till revidering av lokaltaxor för Medborgarhuset enligt bilaga ”Revidering av lokaltaxor för Medborgarhuset 2023” och att dessa ska börja gälla från 1 augusti 2023.

- Kommunfullmäktige föreslås besluta att taxorna ses över för revidering vartannat år.

Beslutet skickas till

Kommunfullmäktige

Paragrafen är justerad

Justerares signatur	Utdragsbestyrkande
---------------------	--------------------

Kommunstyrelsen

§ 127

KS.2023.0323

Revidering av kommunstyrelsens och servicenämndens reglementen med anledning av flytt av verksamheter**Ärendebeskrivning**

Vid årsskiftet 2023 övergick verksamheterna Kontaktcenter och IT-avdelningen från servicenämnden till kommunstyrelsen. Det finns därmed behov av att uppdatera respektive reglemente.

Beslutsunderlag

- Förslag till beslut; Revidering av kommunstyrelsens och servicenämndens reglementen med anledning av flytt av verksamheter
- Utdrag ur reglemente för kommunstyrelsen med förslag till ändring
- Utdrag ur reglemente för servicenämnden med förslag till ändring
- Reglemente för kommunstyrelsen
- Reglemente för servicenämnden

Beredning

I servicenämndens reglemente regleras verksamheterna under § 1. Förslaget är att punkterna ”att svara för support, skötsel, underhåll och drift med mera av de kommunala IT-system och IT-utrustningar som förvaltas av Servicenämnden”, ”att tillhandahålla servicefunktionerna Kontaktcenter, tolkförmedling och konsumentvägledning direkt riktat till kommunens medborgare” samt verksamhetsområde ”servicecenter – IT och Kontaktcenter” utgår från servicenämndens reglemente.

I kommunstyrelsens reglemente föreslås följande läggas till under § 2:

- support, skötsel, underhåll och drift med mera av kommunala IT-system och IT-utrustningar
- Kontaktcenter och konsumentvägledning

Då Eslövs kommun inte längre har tolkförmedling i egen regi föreslås att det ansvarsområdet inte tas med i reglementena.

Det finns behov av att se över samtliga nämnders och kommunstyrelsens reglementen samt kommunfullmäktiges arbetsordning avseende innehåll och utformning. Kommunledningskontoret önskar därför ett sådant uppdrag.

Beslut

- Kommunfullmäktige föreslås besluta att servicenämndens och kommunstyrelsens reglementen ändras i enlighet med Kommunledningskontorets förslag.

Justerares signatur	Utdragsbestyrkande
---------------------	--------------------

Kommunstyrelsen

- Kommunledningskontoret ges i uppdrag att se över samtliga nämnders och kommunstyrelsens reglementen samt kommunfullmäktiges arbetsordning.

Beslutet skickas till
Kommunfullmäktige

Paragrafen är justerad

Justerares signatur	Utdragsbestyrkande
---------------------	--------------------

Kommunstyrelsen

§ 128

KS.2023.0327

Yttrande över remiss gällande ansökan om förlängt förordnande som borgerlig vigselförrättare**Ärendebeskrivning**

Länsstyrelsen Skåne har i remiss med diarienummer 214-11645-2023 begärt kommunstyrelsens yttrande över en ansökan från Mona Grimback om att på nytt förordnas som borgerlig vigselförrättare. Länsstyrelsen önskar särskilt besked om hur kommunen bedömer behovet av vigselförrättare.

Mona Grimback är bosatt i Eslövs kommun och har varit borgerlig vigselförrättare sedan 2019.

Beslutsunderlag

- Förslag till beslut; Yttrande över remiss gällande ansökan om förlängt förordnande som borgerlig vigselförrättare
- Ansökan om förlängt förordnande som borgerlig vigselförrättare

Beredning

Kommunledningskontoret har stämt av med Kontaktcenter, som sköter administrationen kring borgerliga vigslar, och konstaterar att det finns behov av att utöka antalet vigselförrättare i kommunen då förordnandet för flera av dem nyligen löpt ut. Mona Grimback har ansökt om förlängning och är en aktiv vigselförrättare.

Kommunledningskontoret föreslår kommunstyrelsen att tillstyrka förlängningen av förordnandet.

Beslut

- Kommunstyrelsen har inget att erinra mot att Länsstyrelsen Skåne förlänger förordnandet som borgerlig vigselförrättare för Mona Grimback.

Beslutet skickas till

Länsstyrelsen Skåne
Mona Grimback

Paragrafen är justerad

Justerares signatur	Utdragsbestyrkande
---------------------	--------------------

Kommunstyrelsen

§ 129

KS.2023.0328

Yttrande över remiss gällande ansökan om förordnande som borgerlig vigsselförrättare**Ärendebeskrivning**

Länsstyrelsen Skåne har i remiss med diarienummer 214-12385-2023 begärt kommunstyrelsens yttrande över en ansökan från Josefine Arnfeldt om att förordnas som borgerlig vigsselförrättare. Länsstyrelsen önskar särskilt besked om hur kommunen bedömer behovet av vigsselförrättare.

Josefine Arnfeldt är anställd av Eslövs kommun.

Beslutsunderlag

- Förslag till beslut; Yttrande över remiss gällande ansökan om förordnande som borgerlig vigsselförrättare
- Ansökan om förordnande som borgerlig vigsselförrättare

Beredning

Kommunledningskontoret har stämt av med Kontaktcenter, som sköter administrationen kring borgerliga vigslar, och konstaterar att det finns behov av att utöka antalet borgerliga vigsselförrättare i kommunen då fem stycken förordnanden nyligen löpt ut.

Kommunledningskontoret föreslår kommunstyrelsen att tillstyrka ansökan.

Beslut

- Kommunstyrelsen har inget att erinra mot att Länsstyrelsen Skåne förordnar Josefine Arnfeldt som borgerlig vigsselförrättare.

Beslutet skickas till

Länsstyrelsen Skåne

Josefine Arnfeldt

Paragrafen är justerad

Justerares signatur	Utdragsbestyrkande
---------------------	--------------------

Kommunstyrelsen

§ 130

Startbesked för bygglov för skylt (anslagstavla) vid Trollsjön på fastigheten ESLÖV 53:4 (Bygg.2023.101)

Ärendebeskrivning

Beslut avser: Bygglov för skylt (anslagstavla) vid Trollsjön på fastigheten ESLÖV 53:4, Eslöv.

Ärendet registrerades 2023-03-27 och har diarienummer Bygg.2023.101.
Kommunstyrelsen hanterar frågan om startbesked.

Beslutsunderlag

- Förslag till beslut; Startbesked för bygglov för skylt (anslagstavla) vid Trollsjön på fastigheten ESLÖV 53:4
- Kontrollplan

Beredning

Byggnadsverket får tas i bruk i de delar som omfattas av startbesked utan att byggnadsnämnden har gett ett slutbesked enligt 10 kapitlet 4 § plan- och bygglagen.

Underskriven kontrollplan ska lämnas in för att erhålla slutbesked.

Åtgärden kräver inte utstakning.

Enligt 9 kapitlet 42 a § plan- och bygglagen (2010:900) får ett lov verkställas fyra veckor efter det att beslutet har kungjorts i Post- och Inrikes Tidningar även om beslutet inte vunnit laga kraft.

Handlingar som ska lämnas in som underlag för slutbesked: Fastställd kontrollplan, ifylld och signerad.

Jäv

Bengt Andersson (M), Janet Andersson (S), Jan-Åke Larsson (S), Ronny Thall (SD) och Anna Osvaldsson (KD) anmäler jäv och deltar inte i beslutet.

Beslut

- Startbesked meddelas med stöd av 10 kap.23§ plan- och bygglagen (2010:900).
- Förslag till kontrollplan registrerad, fastställs i enlighet med 10 kapitlet 24 § plan- och bygglagen.

Justerares signatur	Utdragsbestyrkande

Kommunstyrelsen

Beslutet kan överklagas till Länsstyrelsen i Skåne län

Beslut om startbesked kan i enlighet med plan- och bygglagen 13 kap. 15 § överklagas endast av den som lämnat in ansökan om lov eller gjort en anmälan om bygglovsbefriad anmälningspliktig åtgärd.

Enligt praxis har ändå ägare till grannfastigheter getts klagorätt med stöd av den rätt till domstolsprövning som följer av artikel 6.1 i Europakonventionen.

Överklagandet, som ska vara skriftligt, lämnas in eller skickas till miljö- och samhällsbyggnadsnämnden i Eslöv. För att överklagandet ska kunna prövas måste handlingarna ha kommit in senast tre veckor från den dag då du fick del av beslutet. Ange diarienummer på ärendet, ditt namn, e-postadress eller postadress och varför du anser att beslutet är felaktigt samt på vilket sätt du vill att beslutet ska ändras. Bifoga handlingar eller annat som stödjer din uppfattning.

Paragrafen är justerad

Justerares signatur	Utdragsbestyrkande
---------------------	--------------------

Kommunstyrelsen

§ 131

Startbesked för bygglov för skylt (anslagstavla) på fastigheten ÖLYCKE 1:140, Löberöd (Bygg.2023.102)

Ärendebeskrivning

Beslut avser: Bygglov för skylt (anslagstavla) på fastigheten ÖLYCKE 1:140, Löberöd.

Ärendet registrerade 2023-03-27 och har diarienummer Bygg.2023.102.
Kommunstyrelsen hanterar frågan om startbesked.

Beslutsunderlag

- Förslag till beslut; Startbesked för bygglov för skylt (anslagstavla) på fastigheten ÖLYCKE 1:140, Löberöd
- Kontrollplan

Beredning

Byggnadsverket får tas i bruk i de delar som omfattas av startbesked utan att byggnadsnämnden har gett ett slutbesked enligt 10 kapitlet 4 § plan- och bygglagen.

Underskriven kontrollplan ska lämnas in för att erhålla slutbesked.

Åtgärden kräver inte utstakning.

Enligt 9 kapitlet 42 a § plan- och bygglagen (2010:900) får ett lov verkställas fyra veckor efter det att beslutet har kungjorts i Post- och Inrikes Tidningar även om beslutet inte vunnit laga kraft.

Handlingar som ska lämnas in som underlag för slutbesked: Fastställd kontrollplan, ifylld och signerad.

Jäv

Bengt Andersson (M), Janet Andersson (S), Jan-Åke Larsson (S), Ronny Thall (SD) och Anna Osvaldsson (KD) anmäler jäv och deltar inte i beslutet.

Beslut

- Startbesked meddelas med stöd av 10 kap.23§ plan- och bygglagen (2010:900).
- Förslag till kontrollplan registrerad, fastställs i enlighet med 10 kapitlet 24 § plan- och bygglagen.

Justerares signatur	Utdragsbestyrkande

Kommunstyrelsen

Beslutet kan överklagas till Länsstyrelsen i Skåne län

Beslut om startbesked kan i enlighet med plan- och bygglagen 13 kap. 15 § överklagas endast av den som lämnat in ansökan om lov eller gjort en anmälan om bygglovsbefriad anmälningspliktig åtgärd.

Enligt praxis har ändå ägare till grannfastigheter getts klagorätt med stöd av den rätt till domstolsprövning som följer av artikel 6.1 i Europakonventionen.

Överklagandet, som ska vara skriftligt, lämnas in eller skickas till miljö- och samhällsbyggnadsnämnden i Eslöv. För att överklagandet ska kunna prövas måste handlingarna ha kommit in senast tre veckor från den dag då du fick del av beslutet. Ange diarienummer på ärendet, ditt namn, e-postadress eller postadress och varför du anser att beslutet är felaktigt samt på vilket sätt du vill att beslutet ska ändras. Bifoga handlingar eller annat som stödjer din uppfattning.

Paragrafen är justerad

Justerares signatur	Utdragsbestyrkande
---------------------	--------------------

Kommunstyrelsen

§ 132

KS.2023.0348

Årsredovisningar för 2022 från Selma Sundelius stiftelser**Ärendebeskrivning**

Härmed överlämnas årsredovisningar från Selma Sundelius Utbildningsstiftelse, Selma Sundelius Julgåvestiftelse och Magnus och Bengta Sundelius Donationsstiftelse.

Beslutsunderlag

- Förslag till beslut; Årsredovisningar för 2022 från Selma Sundelius stiftelser
- Revisionberättelse Selma Sundelius Julgåvestiftelse
- Revisionsberättelse Magnus och Bengta Sundelius donationsstiftelse
- Revisionsberättelse Selma Sundelius utbildningsstiftelse

Beredning

Under året har inga utdelningar ur stiftelserna gjorts. Den sammanlagda behållningen per 31 december 2022 uppgick till 191 172 kronor.

Jäv

Catharina Malmborg (M) och Janet Andersson (S) anmäler jäv och deltar inte i beslutet.

Beslut

- Kommunfullmäktige föreslås besluta att godkänna årsredovisningarna för 2022.
- Kommunfullmäktige föreslås besluta att bevilja styrelsen ansvarsfrihet för 2022.

Beslutet skickas till

Kommunfullmäktige

Paragrafen är justerad

Justerares signatur	Utdragsbestyrkande
---------------------	--------------------

Kommunstyrelsen

§ 133

KS.2023.0029**Kommundirektören informerar****Ärendebeskrivning**

Kommundirektör Eva Hallberg informerar om:

- Medlemsråd inom VA Syd – projektet Hållbar avloppsrening har bytt namn till MAXIMA. Översyn av styrdokument pågår.
- Medlemsråd inom Räddningstjänsten syd – beslut om medlemsavgift för 2024 avvaktas till hösten. Information lämnades om förbundets förutsättningar, bland annat kopplat till uppdraget om civil beredskap och EU:s arbetstidsdirektiv.
- Regionalt råd – sammankallas av Länsstyrelsen två gånger per år. Ledningarna för alla Skånes kommuner samt olika myndigheter som har med den civila beredskapen att göra deltar. Det finns nu en tydlig organisation nu för civilområde syd. Övning i strategiskt beslutsfattande ska genomföras i början av december.
- Eslövs AI bordtennisklubb får elitbidrag av Eslövs kommun. De har fått en ny sponsor.

Beslut

- Informationen läggs till handlingarna.

Paragrafen är justerad

Justerares signatur	Utdragsbestyrkande
---------------------	--------------------

Kommunstyrelsen

§ 134**Redovisning av delegeringsbeslut**

- KS.2022.0529-8 Kommunstyrelsens arbetsgivarutskotts beslut § 23, 2023
Löneökningstrymme i löneöversyn 2023
- KS.2022.0096-17 Kommunstyrelsens arbetsutskotts beslut § 61, 2023 Beslut om
samråd för ändring av detaljplan för Stenbocken 14 och 15, i
Eslöv, Eslövs kommun
- KS.2023.0238-3 Kommunstyrelsens arbetsutskotts beslut § 62, 2023 Planbesked
för ändring av Äspingen 1 med flera
- KS.2023.0238-3 Kommunstyrelsens arbetsutskotts beslut § 62, 2023 Planbesked
för ändring av Äspingen 1 med flera
- KS.2023.0286-1 Avtalsservitut avseende gång- och cykelväg på Eslöv Billinge
12:53
- KS.2023.0275-4 Kommunstyrelsens arbetsutskotts beslut § 71, 2023
Godkännande av nyttjanderättsavtal rörande Eslöv Ölycke 1:140
- KS.2023.0276-4 Kommunstyrelsens arbetsutskotts beslut § 72, 2023
Godkännande av nyttjanderättsavtal rörande Eslöv Ölycke 1:144
- KS.2023.0268-9 Beslutsdokumentation_undertecknad
- KS.2023.0332-1 Nyttjanderättsavtal för belysningscentral på fastigheten Eslöv
Högseröd 5:39
- KS.2023.0335-1 Delegationsbeslut, Fastställande av säkerhetsskyddsanalys 2023
och befattningar placerade i säkerhetsklass

Beslut

- Redovisningen läggs till handlingarna.

Paragrafen är justerad

Justerares signatur	Utdragsbestyrkande
---------------------	--------------------

Kommunstyrelsen

§ 135**Anmälningar för kännedom**

- SOT.2023.0084-7 Servicenämndens beslut § 56, 2023 Projekthandbok för Byggprojektavdelningen 2023
- SOT.2023.0084-2 Byggprojektavdelningens projekthandbok 2023
- SOT.2023.0084-3 Flödesschema byggprojektprocessen 2023
- SOT.2023.0084-4 Mall för Nyttjarprojekteringsmötesprotokoll 2023
- SOT.2023.0084-5 Mall för Projektplan 2023
- SOT.2023.0084-6 Mall för Projektgruppsmötesprotokoll 2023
- SOT.2021.0044-60 Servicenämndens beslut § 57, 2023 Uppföljning av byggprojekten för april 2023
- SOT.2021.0044-59 Uppföljningsrapport av byggprojekt för april 2023
- SOT.2023.0078-3 Servicenämndens beslut § 59, 2023 Förteckning över fastigheter med kommunala verksamheter (Husboken) 2023
- SOT.2023.0078-2 Husboken 2023, daterad 2023-02-24
- SOT.2023.0053-6 Servicenämndens beslut § 61, 2023 Uppföljning av planerat fastighetsunderhåll för april 2023
- SOT.2023.0053-5 Uppföljningsrapport över planerat fastighetsunderhåll för april 2023
- KS.2021.0515-7 Kommunstyrelsens arbetsutskotts beslut § 59, 2023 Eslövs bostads AB:s förfrågan angående försäljning av Harlösa 44:226, konsekvensanalys
- KS.2022.0576-5 Kommunstyrelsens arbetsutskotts beslut § 60, 2023 Antagande av åtgärdsplan för hantering av kommunalt ägda byggnader
- MOS.2023.0211-3 Miljö- och samhällsbyggnadsnämndens beslut § 68, 2023 Inriktningsbeslut angående laddstolpar på allmän platsmark

Justerares signatur	Utdragsbestyrkande
---------------------	--------------------

Kommunstyrelsen

MOS.2023.0211-2 Rättsutredning avseende om laddplatser kan anläggas med nyttjanderättsavtal på allmän platsmark eller finns det något annat alternativ? 2023-04-13

Beslut

- Redovisningen läggs till handlingarna.

Ordförande tackar kommunstyrelsens ledamöter och ersättare för arbetet under vårterminen och önskar skön sommar.

Vice ordförande önskar ordförande detsamma.

Paragrafen är justerad

Justerares signatur	Utdragsbestyrkande
---------------------	--------------------

2023-06-02
Moa Åhnberg
+4641362084
moa.ahnberg@eslov.se

Kommunledningskontorets synpunkter på konsultunderlag för Etapp mellanbygd, Översyn av kulturmiljövårdens riksintressen i Skåne, områden i Eslövs kommun

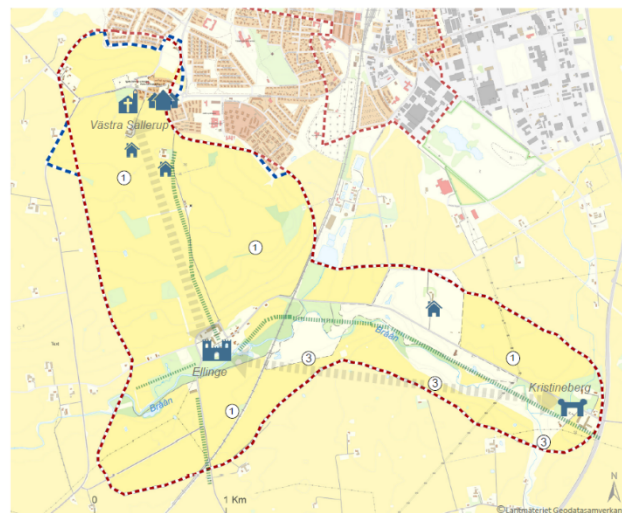
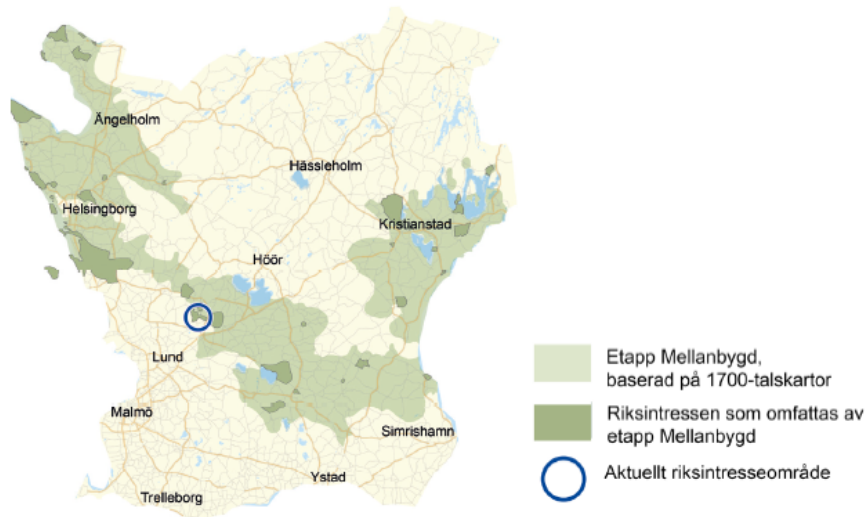
Kommunledningskontoret ser positivt på att Länsstyrelsen genomför en översyn av riksintressen för kulturmiljövård i Skåne. För att kommunen ska kunna hantera riksintressena på ett så bra sätt som möjligt i olika planeringsprocesser är det viktigt att det finns en tydlighet i motiveringar och värdebeskrivningar. Det underlag som Länsstyrelsen låtit ta fram är pedagogiskt och lättillgängligt.

I etapp mellanbygd ingår 35 områden varav 5 berör Eslövs kommun:

- Ellinge – Västra Sallerup [M63]
- Eslöv [M182]
- Skarhult [M58]
- Västra Strö – Trolleås [M53]
- Övedskloster - Tullesbo [M100]

För samtliga områden finns förslag om revidering av motiverings- och/eller uttryckstexter. För tre av områdena finns även förslag om förändring av den geografiska avgränsningen.

Ellinge – Västra Sallerup [M63]



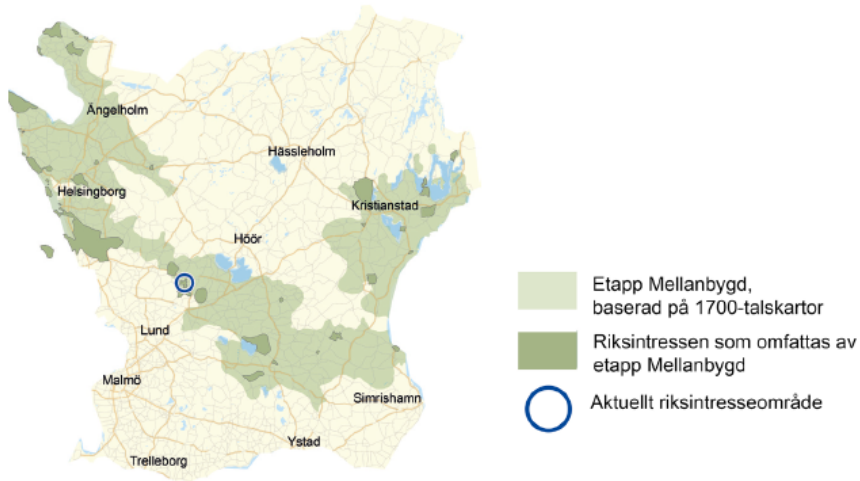
Kartan visar befintlig gräns i rött och föreslagen ny gräns i blått.

För Ellinge – Västra Sallerup [M63] finns förslag till ändringar i motiv- och uttryckstext för att tydliggöra den påverkan godsdriften på Ellinge har haft på bebyggelse och landskap. Västra Sallerups kyrkby blir också en tydligare del av riksintresset jämfört med den nuvarande beskrivningen.

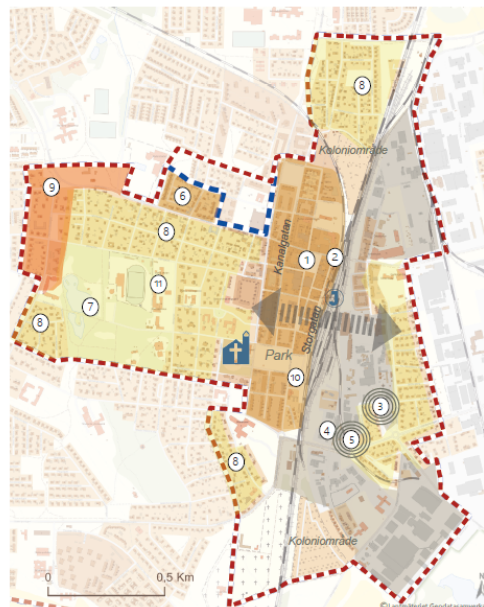
Det finns även föreslagna ändringar av riksintressets geografiska avgränsning med dels en utökning för att inkludera Västra Sallerups kyrkby och dels två små justeringar för att anpassa området till gränsen mellan Ellinge och Västra Sallerup i väster samt för att inte gå in i Eslövs tätort i nordost.

Kommunledningskontoret har inga synpunkter på ändringsförslagen. De är tydliga och ger en bra beskrivning av de riksintressanta värdena på platsen. Gällande ändringarna av den geografiska avgränsningen anser Kommunledningskontoret att de är väl motiverade. Kommunledningskontoret vill dock uppmärksamma länsstyrelsen på att grusvägen från Ellinge till Västra Sallerups kyrkby inte sträcker sig hela vägen till kyrkan, utan endast till bostadsområdet Sallerup söder om Västra Sallerups Byaväg.

Eslöv [M182]



Karta som visar befintlig och ny föreslagen gräns. Här redovisas även områdets innehåll och pilar som visar rumsliga och visuella samband mellan stadskärnan i väster och industriområdet i öster. Till villasambandet hör även Trollejöområdet som planerades som området grönstråk.



För Eslöv [M182] finns förslag till ändringar i uttryckstext samt för den geografiska avgränsningen. Uttryckstexten kompletteras med information om stadens struktur kopplat till den äldre bymiljön och odlingslandskapet. Den betonar även stadens tydliga orientering efter järnvägen och den funktionella indelningen med industri, handel och bostäder. För den östra sidan av järnvägen föreslås en beskrivning av områdets kvartersstruktur och gatunamn.

Det finns också förslag på att komplettera uttryckstexten med fler offentliga byggnader som Västra Skolan, Missionshuset och Tingshuset. Dessutom finns en tydligare beskrivning av de flerbostadshus som tillkommit på 1940-60-talen.

För Eslövs kommun är riksintresset för stadskärnan ständigt aktuellt i utvecklingen av staden. Det är en viktig planeringsförutsättning och en kvalitet för Eslöv. Därför ser Kommunledningskontoret positivt på förslagen att utöka uttryckstexten och tydliggöra viktiga riksintressanta element. Dock saknar Kommunledningskontoret, trots de beskrivna kompletteringarna, tydligare skrivningar om östra Eslöv.

Under 2022 antog Eslövs kommun en fördjupad översiktsplan för östra Eslöv. I den planprocessen var kulturmiljön i området en viktig del och kommunen hade en dialog med Länsstyrelsen om vilka element som utgör den riksintressanta berättelsen. Länsstyrelsen lyfte då fram följande aspekter:

- Struktur
- Siktlinjer
- Höjder
- Funktionella samband

Kommunledningskontoret hade gärna sett att nämnda aspekter blev tydliggjorda i riksintressets uttrycktstext. Att element och strukturer som både länsstyrelsen och kommunen ser som viktiga för den riksintressanta berättelsen finns med i uttryckstexten är en styrka för beslut i kommande plan- och exploateringsprocesser samt lovärenden.

Kommunledningskontoret har även synpunkter på hur de rumsliga sambanden samt spår- och industriområden illustreras i den karta som finns med i kunskapsunderlaget. De är alltför schematiska och ger inget stöd för hur kommunen faktiskt ska tolka de riksintressanta värdena.

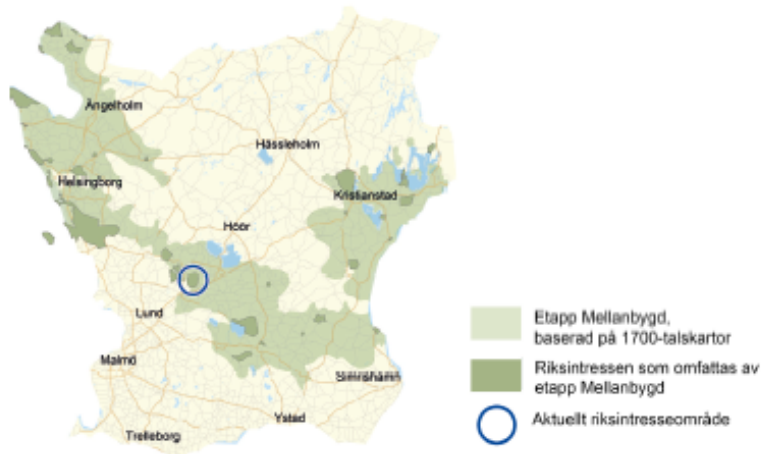
Förslaget till ändring av den geografiska avgränsningen handlar om en justering i den nordvästra delen av riksintresseområdet. Ändringen innebär att den norra gränsen för riksintresset föreslås gå vid Karlavägen och Västergatan istället för som idag längs Vikingavägen. Motiveringen till ändringen är dels att fastigheterna står inför en stadsomvandling med

storskalig bebyggelse och dels att konsulerna redan nu bedömer att den är irrelevant för riksintressets utveckling som järnvägssamhälle.

Kommunledningskontoret förstår motiveringen till den ändrade avgränsningen, i det aktuella området pågår en omvandlingsprocess som påverkar platsen. Samtidigt har kommunen i framtagandet av nya detaljplaner anpassat bebyggelsen till riksintressets värden.

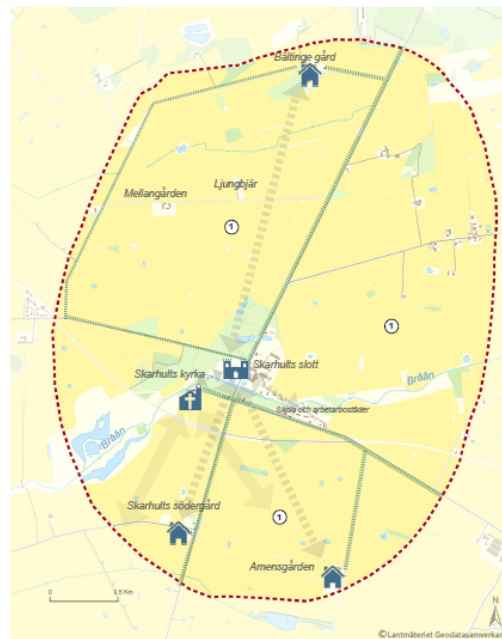
Kommunledningskontoret ser även att ändringen kan vara problematiskt då den nu gällande avgränsningen utgår från stadens utbredning vid den tid då järnvägsutbyggnaden nått sin största betydelse för stadens utveckling, i början av 1940-talet. Att ändra i avgränsningen kan medföra att det på sikt uppstår en diskussion om att ändra i fler delar vilket kan innebära en risk att utgångspunkten för den geografiska avgränsningen inte längre är relevant. Detta kan sin tur skapa en osäkerhet om hur kommunen ska hantera riksintresset i exempelvis plan- och exploateringsprocesser.

Skarhult [M58]



Karta med innehåll och pilar som visar visuella och rumsliga samband. Fokus för riksintresset är slottslandskapet kring Skarhults slott. De rumsliga sambanden syftar på det nära historiska sambandet mellan huvudgården och kyrkan samt sambanden mellan slottet, arbetarbostäder och plattgårdar.

De visuella sambandspilarna illustrerar kyrkans synlighet i odlingslandskapet.



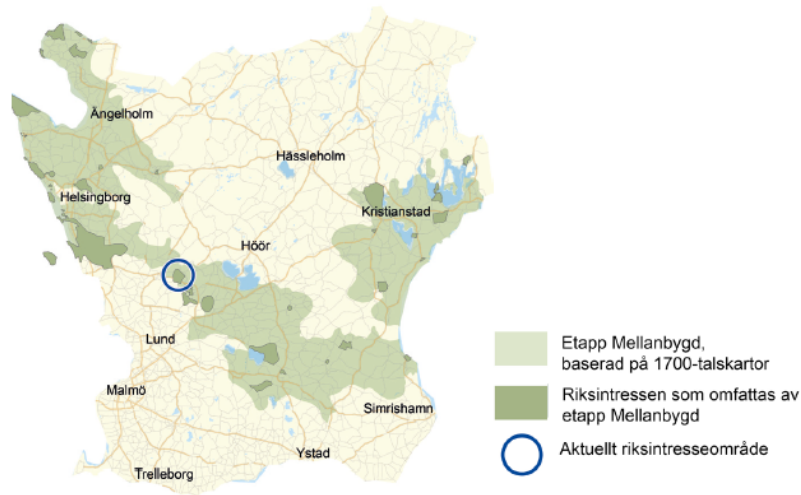
För Skarhult [M58] föreslår översynen ändringar i motiv- och uttryckstext. Det handlar framförallt om att visa hur de historiska och geografiska sambanden speglar utvecklingen av godsmiljön från medeltid in på 1900-talet.

Enligt förslaget ska nyckelbegreppet *Slätt- och skogsbygd* utgå. Detta beror dels på att begreppet inte finns med i Riksantikvarieämbetets ordlista med

kulturhistoriska begreppsdefinitioner, dels på att området präglas av storskalig jordbruksmark.

Kommunledningskontoret uppskattar att såväl motivtexten och beskrivningen av riksintressets uttryck har blivit mer omfattande än nuvarande texter. Länsstyrelsen skriver i sina kommentarer att det föreslagna nyckelbegreppet *Slottslandskap* bör ersättas av begreppen *Slottsmiljö* och *Odlingslandskap* eftersom ett slottslandskap präglas av två eller flera slott/gods. Kommunledningskontoret menar dock att kopplingen mellan Skarhults slott och plattgårdarna Amensgården, Bältingegården och Skarhults södergård kan motivera att begreppet ingår i uttryckstexten. I övrigt har Kommunledningskontoret inga synpunkter på förslagen till förändring.

Västra Strö – Trolldenäs [M53]



KARTA MED INNEHÅLL

Siffror anger miljöer och uttryck som är viktiga för upplevelsen och läsbarheten av miljöns kulturhistoriska värden.

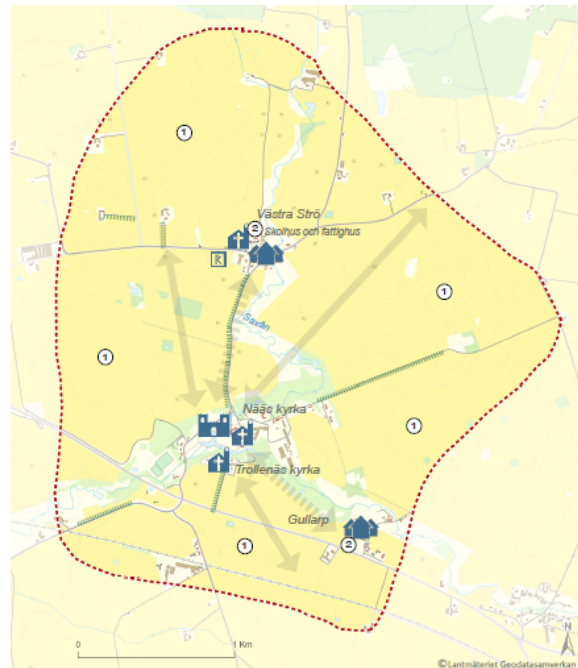
1. Storskaligt präglat odlingslandskap
2. Plats för medeltida kyrka

TROLLENÄS SLOTT
 KYRKA
 THULESTENARNA
 ALLÉ

RUMSLIGA SAMBAND
 VISUELLA SAMBAND

Karta som visar områdets innehåll och pilar som visar visuella och rumsliga samband med omgivande odlingsmark och de alléprydda infartsvägarna. Fokus för riksintresset är slottslandskapet kring Trolldenäs slott och omgivande odlingsmark med kyrkbyarna Västra Strö och Gullarp. De rumsliga sambandspilarna syftar på sambanden mellan godsets huvudgård och de underliggande byarna Västra Strö och Gullarp.

De visuella sambandspilarna illustrerar slottets och Trolldenäs kyrkas synlighet i landskapet.

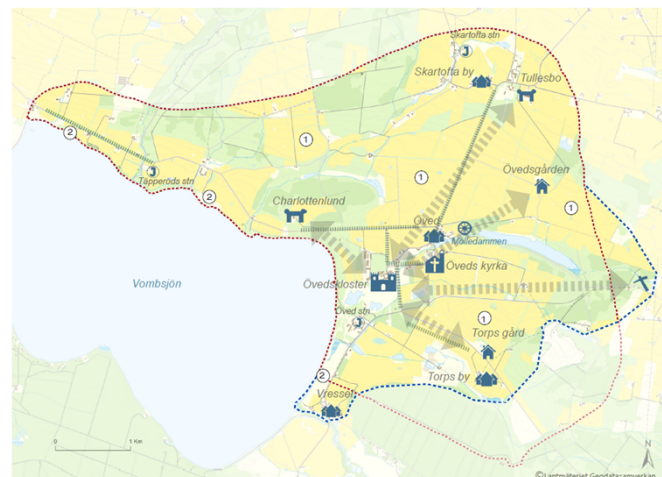
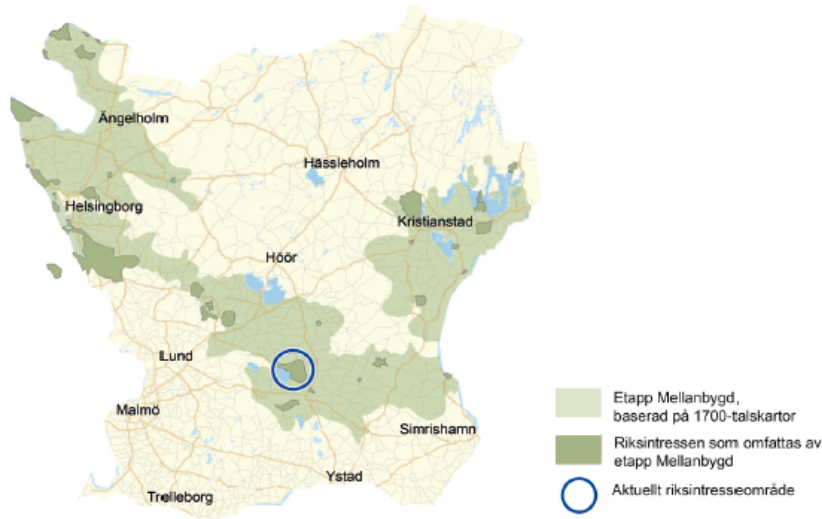


För Västra Strö – Trolldenäs [M53] finns endast förslag till ändringar uttryckstexten vilken framförallt har blivit kompletterad med information om de objekt som ger uttryck för den riksintressanta berättelsen i området.

Kommunledningskontoret har inga synpunkter på de föreslagna förändringarna, utan ser ett värde i dem då de tydligt visar att den värdena

finns i såväl specifika objekt som till exempel Trollnäs slott, Thulestenarna och medeltida kyrkor som i strukturer för byarna och landskapet.

Övedskloster - Tulllesbo [M100]



Karta som visar befintlig och föreslagen ny gräns. Gränsen föreslås dras om för att omfatta stenbrotten i öster och Vressels by i söder. Skogsområdet i sydöst föreslås utgå ur riksintresset. Rumsliga sambandspilar illustrerar sambanden mellan slottet och plattgårdarna Torp och Ovedsgården, och sambanden mellan slottet och linkestaterna Tulllesbo och Charlottenlund. Rumsliga samband som inte illustreras med pilar är sambanden mellan slottet och de omgivande jordbruks- och skogsmarkerna, samt sambandet med underliggande byar och kyrkan.

För Övedskloster - Tulllesbo [M100] finns både förslag till ändringar i motiv- och uttryckstext samt riksintressets geografiska avgränsning. Ändringarna handlar i båda fallen om att tydliggöra riksintresset som ett exempel på hur en godsägare kunde omgestalta ett landskap efter rådande stilideal. Genom att inkludera värden som skiftade byar, en ödekyrkogården samt tidigare stationshus och järnvägsbank blir motiven och uttrycken lättare att förstå än i nuvarande beskrivning. De fornlämningar som idag är en del av riksintresset föreslås utgå.

Nya skrivningar i motiv- respektive uttryckstexten betonar också Övedsklosters slott som ett av landets främsta exempel på den svenska rokokarkitekturen.

Den huvudsaklig delen av riksintresseområden ligger i Sjöbo kommun och endast en liten del ingår i Eslövs kommun (vid Vomb). Kommunledningskontoret har inga synpunkter på de föreslagna ändringarna.

2023-06-02
Moa Åhnberg
+4641362084
moa.ahnberg@eslov.se

Kommunledningskontorets synpunkter på Boverkets förslag till föreskrifter om översiktsplan

Kommunledningskontoret ser positivt på den pågående digitaliseringen av olika planprocesser. Digitalisering är en förutsättning för samhällsutvecklingen och det är viktigt att även översiktsplaneringen rör sig i takt med den. Precis som Boverket beskriver finns nyttor med en enhetlig översiktsplanering.

Men Kommunledningskontoret menar att Boverkets remissförslag har för stort fokus på tekniska lösningar och att det saknar konsekvensbeskrivningar utifrån påverkan på översiktsplanens politiska dimension. Vidare finns även oklarheter i förslaget vilket riskerar en negativ påverkan de nyttor som Boverket lyfter fram. Det gäller framförallt de delar som handlar om mark- och vattenanvändningskartan.

Nedan redovisas Kommunledningskontorets synpunkter:

Det politiska perspektivet:

En översiktsplan är kommunens avsiktsförklaring om hur den fysiska miljön bör användas, utvecklas och bevaras. Den visar kommunens viljeinriktning gällande mark- och vattenvändning. Både planen i sig och arbetet med att ta fram planen är i stor utsträckning en politisk process. Boverket betonar i remissförslaget att föreskrifterna har fokus på att forma en gemensam struktur för översiktsplaner och inte att påverka innehållet. Vidare beskriver de att en förbestämd struktur för översiktsplanens informationsmängder innebär en möjlighet till effektivisering som frigör tid till planeringsarbetet. Samtidigt konstaterar Boverket att föreskrifterna kommer att kräva en ny arbetsprocess i kommunerna.

Kommunledningskontoret anser att resonemangen visar på en brist i Boverkets förståelse av översiktsplaneringens politiska dimension. Det stämmer visserligen att delar av arbetet kan underlättas av ett förbestämt format, men att gemensamt sätta definitioner som visar hur en kommun ska utvecklas gällande mark- och vattenanvändning är viktig del av planeringsarbetet. Det är ett sätt att visa utgångspunkter och ambitioner för just den specifika kommunen. Denna aspekt saknar Kommunledningskontoret i remissförslaget och menar att Boverket måste inkludera den i en konsekvensbeskrivning. Vidare anser Kommunledningskontoret att en förändrad arbetsprocess även kan komma att påverka översiktsplanens innehåll.

Föreskrifternas omfattning:

Remissförslaget innehåller forskrifter för hela översiktsplanen och inte endast mark- och vattenanvändningen. Anledningen till detta är enligt Boverket att om föreskrifterna endast omfattar delar av översiktsplanen så kommer de inte att möjliggöra en effektiv digital samhällsbyggnadsprocess samt att det skulle finnas en risk att övriga delar av planen förbises i efterföljande planering och prövning.

Kommunledningskontoret anser att det är en rimlig utgångspunkt och delar uppfattning att en översiktsplan är mer än mark- och vattenanvändningskartan. Dock konstaterar Kommunledningskontoret att en kommun ska använda samma identifikation ”Övriga förhållanden av väsentlig betydelse för” (tabell 5) för all information som inte omfattas av innehållskraven i Plan- och bygglagen. Det finns en risk att det blir svårt att göra analyser utifrån identifikationen då stora mängder information av olika karaktär kommer att identifieras på samma sätt.

Förslag till identifikationer för utvecklingsinriktning respektive mark- och vattenanvändning:

I remissförslaget finns förslag på hur en kommun ska definiera översiktsplanens utvecklingsinriktning och mark- och vattenanvändning. För utvecklingsinriktningen finns fyra möjliga identifikationer som kommunen ska använda för att lyfta fram strategiska samband, utvecklingsinsatser och prioriteringar som är särskilt viktiga för den långsiktiga utvecklingen. Kommunledningskontoret bedömer att förslagen till identifikation är bra och har inga synpunkter på dem.

För mark- och vattenanvändningen finns 53 möjliga identifikationer för kommunen att använda. De skiljer sig åt i konkretiseringsgrad, vissa som till exempel ”mångfunktionell bebyggelse” är generella, men andra som till

exempel ”resecentrum” är specifika. Det kommer att vara möjligt att kombinera olika mark- och vattenanvändningar på samma geografiska yta.

Kommunledningskontoret förstår tanken med att det finns många kategorier med olika detaljeringsnivå. Det skapar möjlighet att hitta en nivå som fungera för den specifika kommunen. Men Kommunledningskontoret ser en risk med att olika kommuner kommer att göra olika bedömningar av hur identifikationerna ska användas och det inte blir tydligt hur avvägningar har gjorts. Detta kan komma att påverka de nyttor som Boverket ser med gemensamma föreskrifter såsom exempelvis möjligheten att göra kvantitativa analyser och jämföra kommuner sinsemellan. En tydlig hierarki mellan identifikationerna hade kunnat minska otydligheten.

För såväl utvecklingsinriktning som mark- och vattenanvändning kommer det dessutom finnas möjlighet att i redovisningen av utvecklingsstrategin samt mark- och vattenanvändningskartan använda egna begrepp som inte finns med i föreskrifterna. Kommunen måste dock koppla den egna benämningen till en identifikation så att den blir sökbar.

Kommunledningskontoret tolkar denna möjlighet som ett sätt att minska föreskrifternas påverkan på översiktsplanens innehåll, vilket egentligen är positivt. Risken är dock att det leder till en ännu större otydlighet om vilken mark- och vattenanvändning som egentligen gäller och att det uppstår missförstånd när informationen används i andra sammanhang än i översiktsplanen.

Länsstyrelsens roll:

Även länsstyrelsens roll blir förändrad med föreskrifterna. Enligt remissförslaget ska länsstyrelsen lägesbestämma synpunkter i sitt granskningsyttrande.

Kommunledningskontoret ser det som något positivt att länsstyrelsen utvecklar sitt arbetssätt, det kan göra synpunkterna tydligare för såväl den aktuella kommunen som för andra aktörer. Idag är kommunen ansvarig för att tydliggöra länsstyrelsens synpunkter i översiktsplanen, men detta ansvar borde, i och med föreskrifterna, rimligtvis övergå till länsstyrelsen. Remissförslaget saknar dock information om hur ansvarsfördelningen mellan kommun och länsstyrelse ska se ut och Kommunledningskontoret efterlyser därför ett förtydligande av detta.