

PM biotopskydd fastigheterna Skatan-Gröngölingen, Eslöv

Bakgrund

BioGaia Production AB planerar för byggnation på fastigheten Skatan 10 i Eslöv med en övergång som sammanbinder byggnadsblocket till fastigheten Gröngölingen 1. Övergången är planerad ovan mark, men hindras av ett träd i en trädrad längs en GC-väg mellan fastigheterna. Detta PM resonerar kring det generella biotopskyddet för trädraden och lösningar för byggherrren.



Figur 1. Trädraden med sötkörbär sedd från norr.

Platsen

Platsen utgörs av en GC-väg som skiljer mellan fastigheterna Skatan 10 och Gröngölingen 1. Öster om GC-vägen sträcker sig ett grönområde utmed gränsen till Gröngölingen 1 med ett långt

På uppdrag av

BioGaia Production AB
Kontaktperson: Peter Persson

Uppdraget

Projektledare: Eric Wahlsteen
Författare: Eric Wahlsteen
Kvalitetssäkring: Ann-Sofie Lindén
Callunas interna projektkod: EWN0003

Calluna AB

Linköpings slott
582 28 Linköping
Org.nr: 556575-0675
Växel: +46 13-12 25 75
www.calluna.se

Rapporten bör citeras såhär: Wahlsteen, E. (2020). *PM biotopskydd fastigheterna Skatan-Gröngölingen*. Calluna AB.

Foton: © Calluna AB om inget annat anges.

stenröse, söder om fastigheten Skatan 10 sträcker sig en trädrad längs Per Håkanssons väg. Väster om GC-vägen sträcker sig en trädrad med 14 individer av sötkörsbär (*Prunus avium*) där träden har en uppskattad medeldiameter på omkring 25 cm i brösthöjd (Figur 1). Träden är bevuxna av brosklavar (*Ramalina* spp), finlav (*Physcia tenella*) och kyrkogårdslav (*Pleurosticta acetabulum*). Av dessa arter är inga rödlistade eller juridiskt skyddade. Vedlevande storsvampar förekommer inte på träden.

Generellt biotopskydd - Allé

Allé definieras genom lövträd planterade i en enkel eller dubbel rad som består av minst fem träd längs en väg eller det som tidigare utgjort en väg eller i ett i övrigt öppet landskap. Träden ska till övervägande del utgöras av vuxna träd. Med vuxna träd avses träd som mäter minst 20 cm i diameter i brösthöjd eller har uppnått en ålder av 30 år (det som först uppnås). Generellt biotopskydd är definierat enligt 7 kap 11§ MB.

Generellt biotopskydd omfattar trädraden mellan fastigheterna Skatan 10 och Gröngölingen 1 samt trädraden söder om Skatan 10 längs Per Håkanssons väg.

Generellt biotopskydd – Odlingsröse och Stenmur

Enligt Bilaga 1 till förordning (1998:1252) om områdesskydd enligt miljöbalken m.m., biotopskyddsområden som avses i 5 §, definieras Odlingsröse i jordbruksmark som "På eller i anslutning till jordbruksmark upplagd ansamling av stenar med ursprung i jordbruksdriften". Begreppet utvecklas i Naturvårdsverkets vägledning¹ "ansamlingar av stenar som har uppkommit ur annan verksamhet än jordbruksdrift, till exempel vid uppförande av byggnader eller vindkraftverk, omfattas inte av definitionen för odlingsrösen".

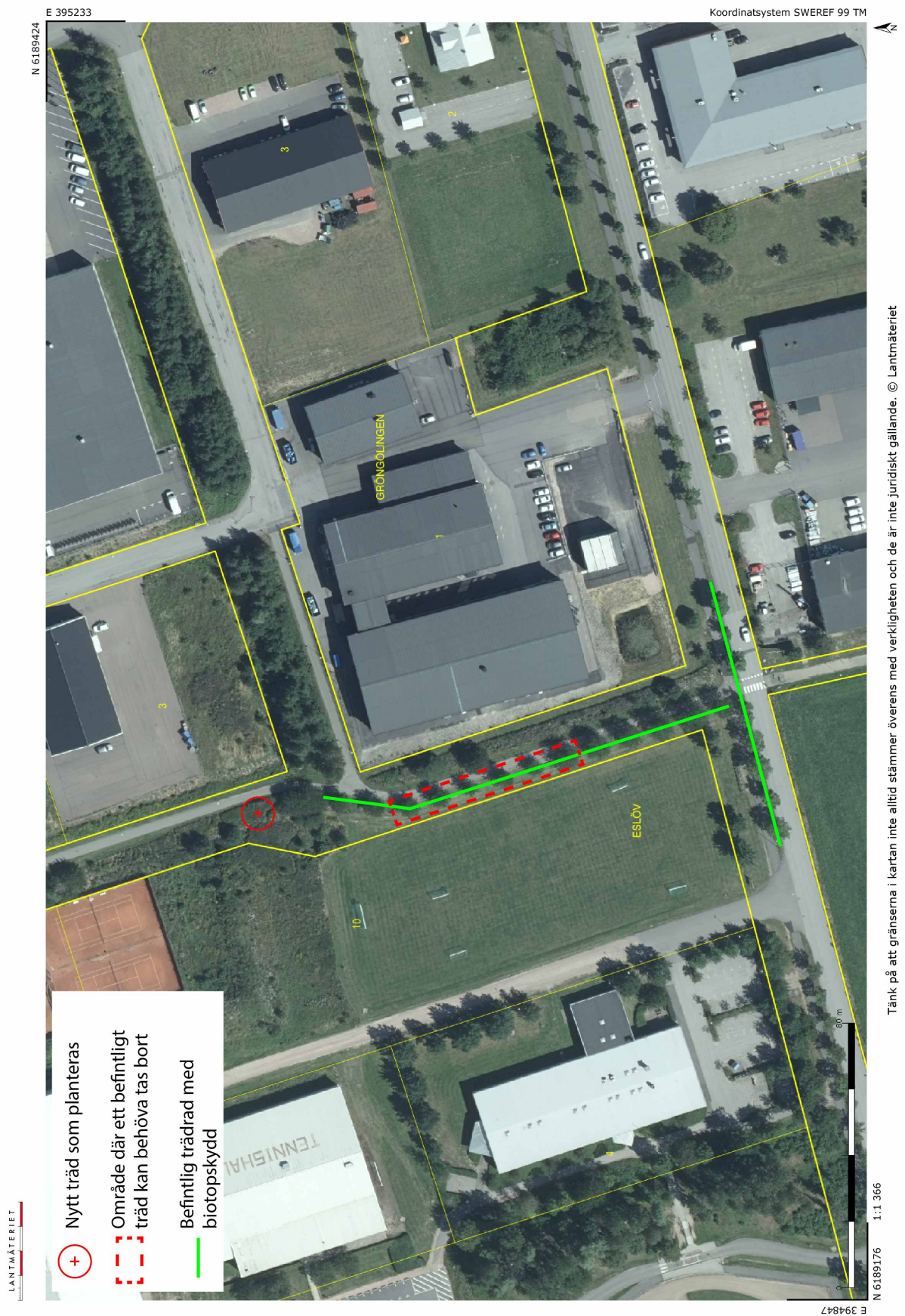
Enligt Bilaga 1 till förordning (1998:1252) om områdesskydd enligt miljöbalken m.m., biotopskyddsområden som avses i 5 §, definieras Stenmur i jordbruksmark "En uppbyggnad av på varandra lagda stenar som har en tydlig, långsträckt utformning i naturen och som har eller har haft hägnadsfunktion eller som funktion att avgränsa jordbruksskiften eller någon annan funktion."

Förslag på åtgärd

Byggherren kan behöva ta bort ett av träden i trädraden för att kunna bygga övergången mellan de två byggnadsblocken. Ingreppet stider mot det generella biotopskyddet och det kommer att krävas att dispens söks hos länsstyrelsen. Dispens krävs vid alla ingrepp som skadar träden genom exempelvis fällning. Vid ansökan om dispens kan sökanden föreslå en kompensation genom att ersätta trädet med ett nytt av samma art. I detta fall kan det vara lämpligt att placera det i trädradens norra ände. En rimlig storlekskvalitet för återplantering föreslås vara högstam 5x co/kl, 35-40. Återplantering och etableringsskötsel bör göras i enlighet med AMA Anläggning 17.

Stenröset som är beläget mellan fastigheterna kan inte anses omfattas av biotopskydd då det inte uppfyller definitionen "på eller i anslutning till jordbruksmark" eller haft hägnadsfunktion. Emellertid går det inte att utesluta att stenarna en gång haft sitt ursprung i jordbruksdriften. Oavsett om stenröset har biotopskydd eller ej, fyller det troligen en viktig funktion som gömsle och viloplats för djur. Den ekologiska funktionen är därmed liknande den för odlingsröse i jordbruksmark.

¹ Naturvårdsverket 2012: Biotopskyddsområden – vägledning om tillämpningen av 7 kapitlet 11 § miljöbalken, handbok 2012:1



Figur 2. Flygfoto med trädraden, fastigheterna och förslag på nytt träd.