

## **Kallelse till sammanträde med Servicenämnden**

**Datum och tid:** 2021-03-16, klockan 17:00

**Plats:** Sahlin/Möller

Förhinder anmäls till Christina Nilsson, [christina.nilsson3@eslov.se](mailto:christina.nilsson3@eslov.se), 0413-62124

### **Ordförande**

Lars Månsson (S)

1. **Upprop**
  
2. **Val av protokolljusterare**
  
3. **Uppföljning av förvaltningens arbete mars 2021  
(SOT.2021.0008)**  
  
Beslutsunderlag
  - Uppföljning av förvaltningens arbete för mars 2021
  
4. **Ekonomisk månadsrapport 2021 (SOT.2021.0001)**
  
5. **Upphandling - Kommunikationsförbindelser 2020  
- Tildelning och avtal (SOT.2020.0030)**  
  
Beslutsunderlag
  - Borttagen på grund av sekretess
  
6. **Måltidsavdelningens Kvalitetsrapport för 2020  
(SOT.2021.0042)** Marina Rahm,  
måltidschef  
  
Beslutsunderlag
  - Tjänsteskrivelse. Måltidsavdelningens kvalitetsrapport 2020
  - Måltidsavdelningen kvalitetsrapport 2020
  
7. **Investeringsprojekt för Nya östra skolan etapp 2B  
- Skede Programhandling (SOT.2020.0230)**

## Beslutsunderlag

- Borttagen på grund av sekretess
- Borttagen på grund av sekretess
- Borttagen på grund av sekretess
- Borttagen på grund av sekretess

**8. Redovisning av delegeringsbeslut för februari 2021**

- SOT.2020.0246-1 Delegeringsbeslut el-besiktning samt el-revision
- SOT.2021.0033-1 Hyresavtal Jonasbo förskola Rudolf Jonassons väg 19 Eslöv objekt 87109
- SOT.2021.0025-1 Överenskommelse om leasingbil till Stöd Reg nr MXT 856
- SOT.2021.0025-2 Överenskommelse om leasingbil till Stöd Reg .nr JGY 605
- SOT.2021.0025-3 Överenskommelse om leasingbil till Stöd Reg nr MXO 573
- SOT.2021.0002-8 Underskriven överenskommelse om Måltider till Gymnasieskolan
- SOT.2021.0002-9 Underskriven överenskommelse om Måltider på Grundskolan
- SOT.2021.0002-10 Underskriven överenskommelse om Måltider och livsmedel på förskolor
- SOT.2021.0002-12 Underskriven överenskommelse om Måltider och Livsmedel för Daglig Verksamhet och Aktivitetshus Kvarngatan
- SOT.2021.0002-13 Underskriven överenskommelse om Måltider och Livsmedel på äldreboende och Alegården
- SOT.2020.0261-2 Planavtal gällande ny detaljplan för nya lokaler till kulturskolan. Fastighet Åkermannen 10, 11 och 14
- SOT.2020.0245-1 Delegeringsbeslut. Upphandling av ramavtal VS besiktning. Upprätta förfrågningsunderlag

- SOT.2021.0027-1 Delegeringsbeslut. Upphandling av byggkonstruktör. Upprätta förfrågningsunderlag
- SOT.2020.0251-1 Delegeringsbeslut. Upphandling; Ramavtal byggbesiktning. Upprätta förfrågningsunderlag
- SOT.2020.0239-1 Delegeringsbeslut. Upphandling; tekniska konsulter landskapsarkitekt. Upprätta förfrågningsunderlag
- SOT.2020.0258-8 Yttrande i granskningsskedet avseende detaljplan för del av fastigheten Banbyggaren 4 i Eslöv
- SOT.2020.0227-9 Yttrande i samrådsskedet avseende detaljplan för Dannemannen 33,36,37
- SOT.2021.0032-2 Tilldelningsbeslut. Direktupphandling av Kulturhistorisk utredning
- SOT.2021.0032-3 Delegeringsbeslut. Direktupphandling av kulturhistorisk utredning. Tecknande av avtal
- SOT.2021.0032-4 Delegeringsbeslut. Direktupphandling av kulturhistorisk utredning. Upprätta förfrågningsunderlag

## **9. Anmälningar för kännedom för februari 2021**

- SOT.2021.0030-1 Miljö- och samhällsbyggnadsnämndens beslut § 8, 2021 Remittering av förslag till lekplatsplan i Eslövs kommun
- SOT.2019.0192-6 Kommunfullmäktiges beslut § 17, 2021 Besvarande av motion avseende transfetter i Eslövs kommun
- SOT.2020.0141-7 Kommunfullmäktiges beslut § 5, 2021 Strategi för trygghetsskapande och brottsförebyggande arbete
- SOT.2020.0141-8 Strategi för trygghetsskapande och brottsförebyggande arbete i Eslövs kommun
- SOT.2019.0191-6 Kommunfullmäktiges beslut § 18, 2021 Besvarande av motion avseende nolltolerans mot undernäring bland äldre

- SOT.2019.0076-5 Kommunfullmäktiges beslut § 19, 2021 Besvarande av motion avseende att införa en fullständig medborgarservice i Eslövs kommun
- SOT.2020.0099-10 Kommunfullmäktiges beslut § 8, 2021 Revidering av servicenämndens reglemente
- SOT.2020.0099-11 Servicenämndens reglemente. Reviderat 2021-01-25
- SOT.2021.0002-11 Vård- och omsorgsnämndens beslut att godkänna Måltidsöverenskommelse mellan Serviceförvaltningen och Vård och Omsorg 2021
- SOT.2021.0031-1 Miljö- och samhällsbyggnadsnämndens beslut §7, 2021 Remittering av förslag till Sjö- och vattendragsplan för Eslövs kommun
- SOT.2021.0031-2 Följebrev - Remiss av Förslag till Sjö- och vattendragsplan för Eslövs kommun
- SOT.2021.0036-2 Missiv för yttrande avseende Rapport Internkontrollarbete
- SOT.2021.0036-3 Rapport. Granskning av intern kontroll
- SOT.2020.0218-11 Dom i Mål nr 7418-20
- SOT.2020.0130-26 Etappvis startbesked för bygglov för tillbyggnad av skola samt utvändig ändring på fastighet Sibbarp 2:86, Skolgatan 2 Marieholm

# **Uppföljning av förvaltningens arbete mars 2021**

**3**

**SOT.2021.0008**

# Uppföljning av förvaltningens arbete

Mars



# Demokrati och verksamhetsstöd

8 (41)

Översyn av förvaltningens befintliga avtal och upphandlingsbehov för 2022 pågår

Lönesamtal pågår

I övrigt välfungerande drift på distans





Uppstart av upphandling av digitalt egenkontrollprogram för Eslöv/Höörs måltidsverksamheter.

Nya riktlinjer för specialkost anpassade utifrån nationella rekommendationer är framtagna för Eslöv/ Höörs kommun och dialoger med berörda förvaltningar sker under april, riktlinjer beräknas träda i kraft höstterminen 21.

[kons-nationella-rekommendationer-speckost-ansp-malt-13feb2020-final-webb.pdf \(kostochnaring.se\)](#)

Vi byter livsmedelsgrossist från den 1 mars till Menigo



# Transportservice

- Avtal verkstadstjänster är nu klart och tecknat med Andersson och Larsson, Eslöv.
- 2 chaufförer deltar i en workshop för trafikstrategi och trafikplanering i Eslövs kommun.
- Alla tankkort för gas nu utbytta till Eons.
- Lönesamtal igång



Avdelningen är delaktig i arbete med tydliggöra avfallshanteringen inom Eslövs kommun samt är även kallad att delta i Merabs arbete med att ta fram ny avfallsplan.

Fördelning av uh-planeringen årsanslagen pågår.

Förberedelser att ta över Karlsobadet pågår.

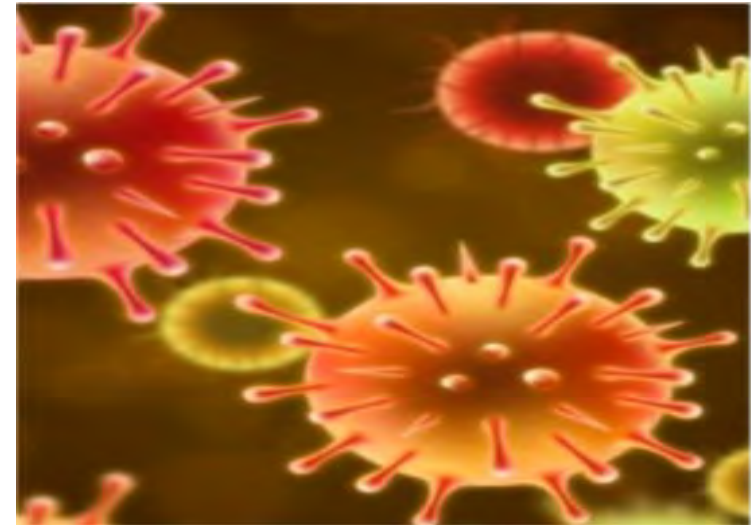
Arbetet att sanera och planera ny byggnad efter EBK's nedbrunna lokaler pågår.

# Fastighetservice

- Lönesamtal pågår
- Boka in skyddsronder
- Ny leverantör av skyddskläder
- Håller på att ta fram nytt avtal ang trädgårdsmaskiner.
- Nytt avtal på ljuskällor (Aura Light)



- Utvecklingssamtal pågår via skype och telefon
- Ny leverantör av arbetskläder
- Arbete med internbudgeten pågår
- Lönekostnader per objekt för förskola, grundskola, gymnasie samt idrottshallar är klart



- Uppgradering av Identitetslösningen pågår
- Uppgradering av två av komponenterna i distansarbetsplatsen pågår
- Två nyanställda med start April och Maj. (ersätter befintliga tjänster)
- Upphandling av Skrivare, IT Service Management och WAN förbindelser pågår och befinner sig i olika faser.
- Underlag kring kostnader för infrastruktur och tjänster för Microsoft 365

är framtaget. Arbetet fortsätter med uppskatta tidplaner och kostnadsfördelning





# Servicecenter/Kontaktcenter

- Rekrytering av vikarie året ut pågår. Urval och intervjuer pågår.



# Byggprojektavdelningen

- LFP har gått ut på remiss
- Förskolan Norrebro: te på remiss grannhörande. Trafikverket har begärt in fler uppgifter bla buller, vilket är redovisat i bygglov. Ny väntetid
- Skogsglántan – Är nu beslutad att den skall ligga på den befintliga plats där den ligger idag. Ny plan håller på att arbetas fram.
- Höggebo: Vi har kommit i kapp förseningen. Investeringsbudgeten är ändrad från 25 milj till 19,1 milj
- Arbetet med Projekthandboken är påbörjad
- Lönesamtal pågår





**Upphandling - Kommunikationsförbindelser  
2020 - Tilldelning och avtal**

**5**

**SOT.2020.0030**

# **Måltidsavdelningens Kvalitetsrapport för 2020**

**6**

**SOT.2021.0042**

2021-02-26

Marina Rahm

+4641364213

Marina.Rahm@eslov.se

Servicenämnden

## Måltidsavdelningens kvalitetsrapport 2020

### Ärendebeskrivning

Kvalitetsrapporten är en sammanställning av måltidsavdelningens resultat som omfattas av måltider i förskola, grundskola, gymnasium, äldreomsorg, personalrestaurang.

Syftet med kvalitetsrapporten är att få en överblick över de kvalitetsundersökningar som har genomförts under året, både interna och externa. Kvalitetsrapporten blir även ett underlag och stöd för handlingsplaner rörande de områden som kan utvecklas vidare och förbättras.

Måltidsavdelningen arbetar kontinuerligt med att förbättra kvaliteten på måltiderna. Vid förbättringsarbetet används olika metoder bland annat besök i köken, enkäter och nyckeltal.

### Beslutsunderlag

Kvalitetsrapport 2020

### Beredning

I kvalitetsrapporten presenteras bland annat:

- kundundersökningar som omfattar enkäter som skickas till olika målgrupper på skola, äldreomsorg och personalrestaurang
- externa undersökningar som har genomförts av andra förvaltningar, organisationer och myndigheter
- interna nyckeltal för uppföljning och underlag.
- nationella nyckeltalsjämförelser som t ex Ekomatsligan och Kkik (Kommunens kvalitet i korthet) visar hur Eslövs kommun ligger till jämfört med andra kommuner i Sverige.

*Sammanfattning*

2020 har varit ett år som påverkats mycket av covid-19. Eftersom man har varit tvungen att både begränsa verksamheter, besök i verksamheter och sammankomster har kvalitetsarbetet påverkats.

Resultaten har analyserats på ett systematiskt sätt och man har tagit fram handlingsplaner utifrån de analyser som har gjorts av materialet.

Måltidsavdelningen står sig till största delen väl i interna och nationella mätningar och jämförelser.

Den sammanfattande bedömningen är att verksamheten lever upp till kraven om ett systematiskt kvalitetsarbete för att säkra en godtagbar kvalitet.

### **Förslag till beslut**

- Serviceförvaltningen föreslår servicenämnden godkänna måltidsavdelningens kvalitetsrapport för 2020

### **Beslutet skickas till**

Barn- och familjenämnden för kännedom

Vård- och omsorgsnämnden för kännedom

Åsa Ratcovich  
Förvaltningschef

Marina Rahm  
Måltidschef

# MÅLTIDSAVDELNINGEN

Kvalitetsrapport 2020

---



Februari, 2021  
Erica Ek

**93 %**

... av våra ägg är svenska och ekologiska (100 % svenska)

**98 %**

... av oberoenda köttet är svenskt

**100 %**

... av kycklingköttet är svenskt

**54 %**

... ekologiska livsmedel av totala inköpsmängden

**37 %**

... svenska ekologiska livsmedel av totala inköpsmängden

**68 %**

... av alla livsmedel vi köper in är tillverkade i Sverige

**1,7 CO<sub>2</sub>e**

... utsläpp av koldioxidekvivalenter per kg livsmedel

## Innehållsförteckning

Inledning.....	4
Syfte.....	4
Tillvägagångssätt.....	4
Kvalitetsinventering .....	5
Intern kundundersökningar.....	5
Hur smakade maten .....	5
Stadshusrestaurangen Majkens.....	5
Nöjd Kund Index (NKI) .....	6
.....	7
Externa kundundersökningar.....	9
Förskola .....	9
.....	9
Skola.....	11
Gymnasiet.....	13
Äldreomsorgen .....	14
Nyckeltal och jämförelser.....	17
Skolmat Sverige.....	17
Resultat egenkontroll.....	17
Ekomatcentrum.....	17
Nomineringar, tävlingar .....	18
White Guide Junior.....	18
Premiering av medarbetare.....	18
Sammanfattning.....	19
Bilagor .....	20

## Inledning

Måltidsavdelningen arbetar kontinuerligt med att förbättra kvaliteten på måltiderna. Många olika metoder används, allt ifrån besök i köken till enkäter och andra nyckeltal. Kvalitetsrapporten är en sammanställning av avdelningens resultat som omfattas av måltider i förskola, grundskola, gymnasium, äldreomsorg och personalrestaurang.

## Syfte

Syftet med kvalitetsrapporten är att få en överblick över de kvalitetsundersökningar som har genomförts under året, både interna och externa.

Syftet är också att kvalitetsrapporten blir underlag och stöd för handlingsplaner rörande de områden som kan utvecklas vidare och förbättras.

## Tillvägagångssätt

Följande avsnitt finns med:

- Kvalitetsinventeringen utförs genom oanmälda personliga möten med mottagningskök och tillagningskök.
- Interna kundundersökningar omfattar enkäter som skickas till olika målgrupper på andra förvaltningar, skola, äldreomsorg och personalrestaurang.
- Externa kundundersökningar omfattar enkäter som har genomförts av andra förvaltningar, organisationer och myndigheter.
- Nationella nyckeltal och jämförelser för uppföljning och underlag.
- Nationella nomineringar och tävlingar för offentlig måltid.
- Premiering av medarbetare på måltidsavdelningen.



## Kvalitetsinventering

Varje år utförs en intern kvalitetsinventering där en representant från ledningsgruppen och en från respektive kök tillsammans utvärderar kvalitet på mat och service. Under 2020 utgår denna på grund av covid-19. Restriktionerna har medfört att man inte kunnat genomföra besök i kök och därmed inte kunnat göra en kvalitetsinventering på plats i köken.

## Interna kundundersökningar

### Hur smakade maten

Under hösten 2020 har Måltidsavdelningen fått ta emot synpunkter och önskemål från barn, medborgare och medarbetare i Eslövs kommun. Utifrån dessa gjordes förändringar av både matsedeln och måltidens kvalitet. För att få en indikation på om de förändringar som gjordes togs emot positivt gjordes en undersökning. Undersökningen genomfördes dagligen under veckorna 48-50 på samtliga grundskolor och gymnasieskolan i Eslöv och vände sig till samtliga matgäster, både elever och medarbetare. Årskurs F-6 röstade på ett lekfullt och konkret sätt på plats i matsalen. Årskurs 7-9 samt gymnasiet röstade digitalt via mätverktyget menti.com.

I årskurs F-6 deltog 74 procent, av dessa svarade 55 procent att maten var god. I årskurs 7-9 samt gymnasiet deltog 16 procent, av dessa svarade 68 procent att maten var god/okej.

Årskurs F-6 har ett lägre resultat dock ett högre deltagande. Årskurs 7-9 samt gymnasiet har ett högre resultat, dock ett lågt deltagande. I årskurs F-6 gjordes mätningen i matsalen, det har framkommit att det i vissa matsalar har lagts fler än en röst per person vilket kan ha gett ett missvisande resultat. Trots detta har man fått en indikation på förbättringsområden där ett område är att arbeta på deltagande och genomförande av undersökningar tillsammans med målgruppen. Undersökningen ger även en indikation på vilka maträtter som kan förbättras.

### Stadshusrestaurangen Majkens

En gång om året under tidig vår (sedan 2013) utförs en kundundersökning på Eslövs kommuns intranät där kommunanställda får svara på 5 frågor om maten och utbudet i Stadshusrestaurangen Majkens. Det finns även fält för kommentarer under varje fråga. Under delar av 2020 har stadshusrestaurangen varit delvis stängd och under hela året har färre gäster

besökt stadshusrestaurangen på grund av Covid -19. Underlaget för kundundersökningen under 2020 blir inte relevant då det under året varit för få gäster och utgår därmed.

### Nöjd Kund Index (NKI)

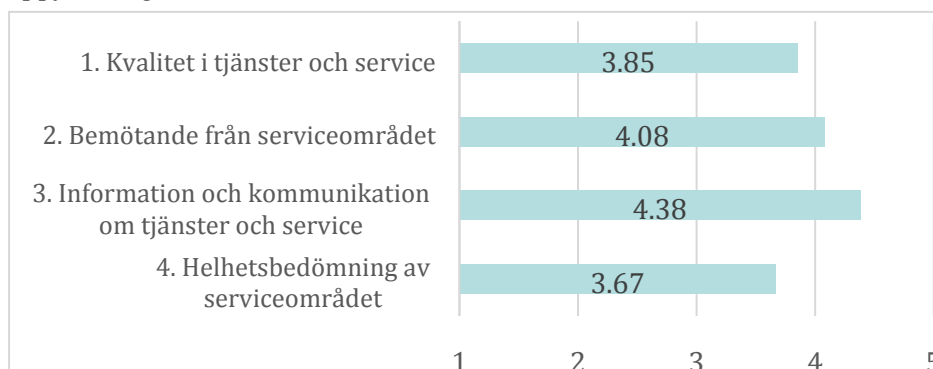
Under september 2020 genomfördes NKI-undersökningen riktad mot Serviceförvaltningens kunder, det vill säga, de andra 5 förvaltningarna i Eslövs kommun (Barn och Utbildning, Kommunledningskontoret, Kultur och Fritid, Miljö och Samhällsbyggnad, Vård och Omsorg). Enkäten skickades till chefer på alla nivåer i Eslövs kommun med en svarsfrekvens på 70,5%. Liknande undersökning har genomförts 4 gånger tidigare (2013,2014,2016 och 2018) dock är resultatet inte jämförbart då varken målgrupp eller frågor är detsamma som under 2020. NKI-undersökningen 2020 baserades på följande 4 frågor avseende varje avdelning på serviceförvaltningen;

1. *Hur nöjd är du med kvaliteten?*
2. *Hur väl uppfyller bemötandet från medarbetarna dina förväntningar på en god intern servicepartner*
3. *Jag vet var jag hittar information och vart jag ska vända mig om jag har frågor eller synpunkter*
4. *Tänk dig en perfekt intern serviceorganisation. Hur nära ett sådant ideal tycker du att följande serviceområden inom Serviceförvaltningen är?*

Nedan visas svaren uppdelat för förskola, grundskola, gymnasieskolan, vård och omsorg, konferensfika stadshusrestaurangen, måltider stadshusrestaurangen.

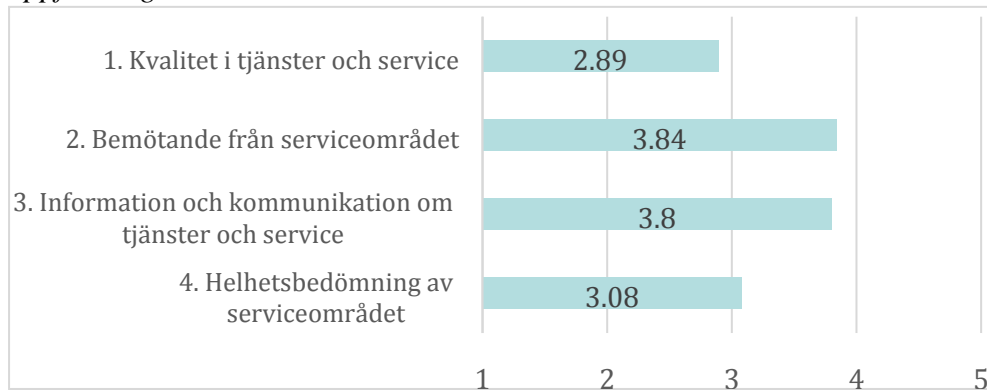
### Måltiderna i förskola

*Diagram över medelvärdesindex 1-5, ett högt indexvärde indikerar en positiv uppfattning*



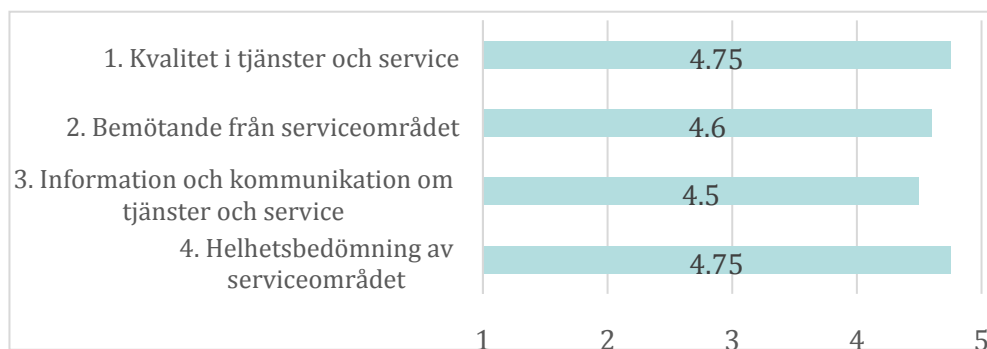
### Måltiderna i grundskola

Diagram över medelvärdesindex 1-5, ett högt indexvärde indikerar en positiv uppfattning



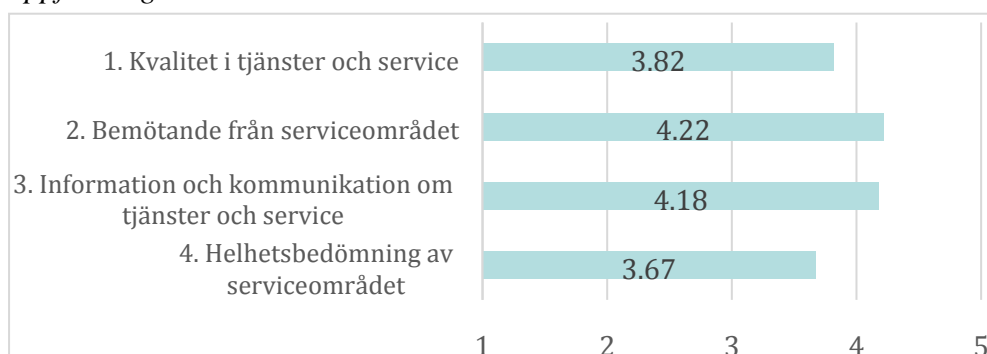
### Måltiderna i gymnasieskolan

Diagram över medelvärdesindex 1-5, ett högt indexvärde indikerar en positiv uppfattning



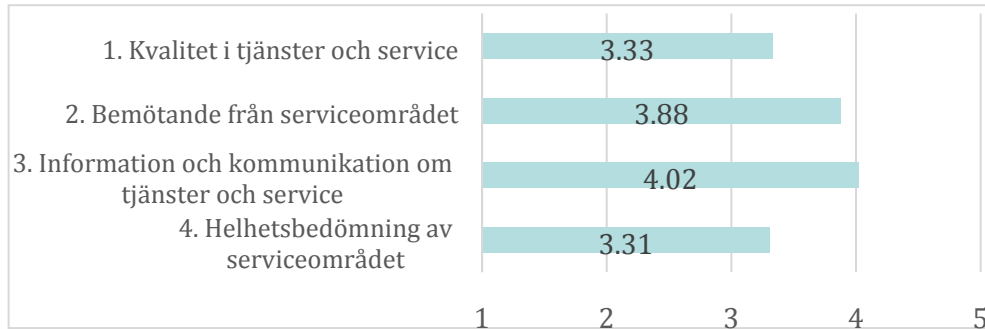
### Måltiderna i Vård och omsorg

Diagram över medelvärdesindex 1-5, ett högt indexvärde indikerar en positiv uppfattning



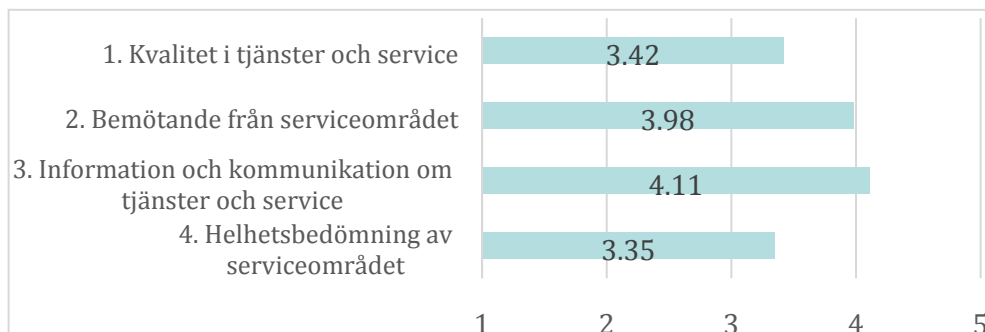
### Konferensfika stadshuset

Diagram över medelvärdesindex 1-5, ett högt indexvärde indikerar en positiv uppfattning



### Måltider stadshuset

Diagram över medelvärdesindex 1-5, ett högt indexvärde indikerar en positiv uppfattning



### Sammanfattning

Resultatet av NKI undersökningen visar måltiderna i grundskola som ett förbättringsområde, framförallt vad gäller kvaliteten. Av kommentarerna i undersökningen framgår det att detta berör både kvalitén på maten generellt men även att det finns ett missnöje avseende det vegetariska utbudet.

Måltiderna i gymnasieskolan har ett högt resultat på alla områden. De senaste två åren har gymnasieskolans måltider genomgått ett omfattande utvecklingsarbete där ett koncept mer anpassat efter målgruppen gjorts.

En handlingsplan har tagits fram efter resultatet av NKI-undersökningen. Måltidsavdelningen kommer arbeta med att tydliggöra tjänster, skapa koncept och arbeta för en ökad dialog med matgäster och kunder. Med start

2021 kommer måltidsavdelningen arbeta utifrån fokusområde *matgäst och matglädje*.

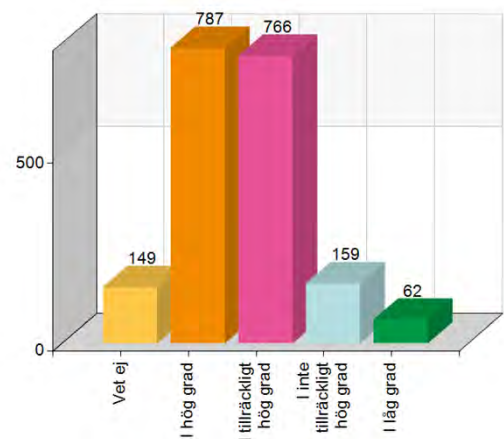
## Externa kundundersökningar

### Förskola

Under våren 2020 genomfördes en föräldraenkät i förskola där 3 frågor berörde måltiderna. Undersökningen hade en svarsfrekvens på 100 procent och totalt deltog 1923 personer. Nedan presenteras varje fråga med svar i diagramform.

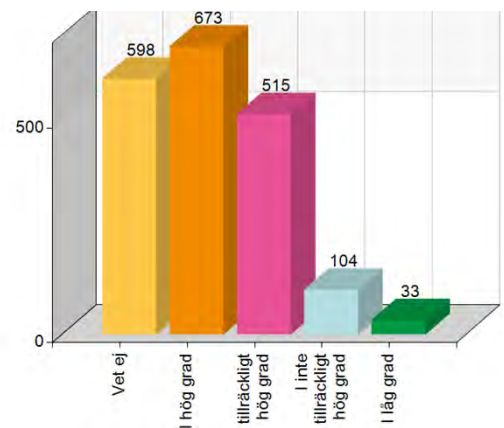
#### I vilken grad upplever du att – ditt barn tycker maten är god

Namn	Antal	%
Vet ej	149	7,7
I hög grad	787	40,9
I tillräckligt hög grad	766	39,8
I inte tillräckligt hög grad	159	8,3
I låg grad	62	3,2
<b>Total</b>	<b>1923</b>	<b>100</b>



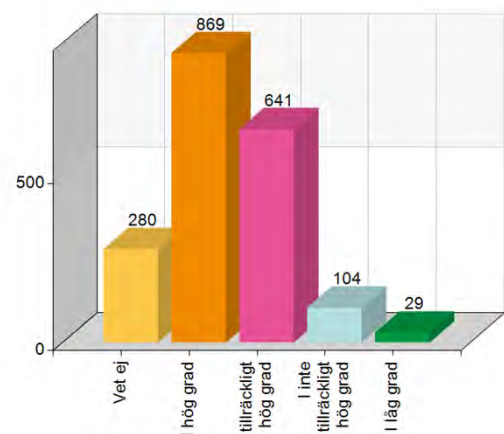
#### – råvarorna är av bra kvalitet

Namn	Antal	%
Vet ej	598	31,1
I hög grad	673	35
I tillräckligt hög grad	515	26,8
I inte tillräckligt hög grad	104	5,4
I låg grad	33	1,7
<b>Total</b>	<b>1923</b>	<b>100</b>



#### – att maträtterna är varierade

Namn	Antal	%
Vet ej	280	14,6
I hög grad	869	45,2
I tillräckligt hög grad	641	33,3
I inte tillräckligt hög grad	104	5,4
I låg grad	29	1,5



I inte tillräckligt hög grad	104	5,4
I låg grad	29	1,5
<b>Total</b>	<b>1923</b>	<b>100</b>

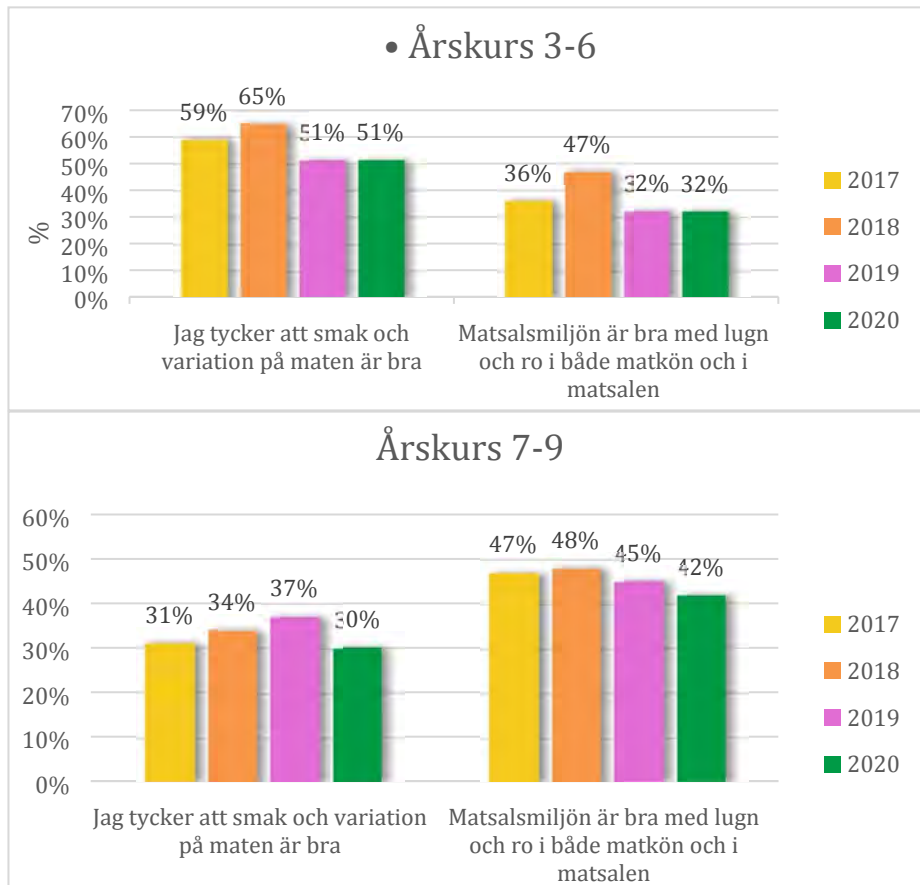
### **Sammanfattning**

Undersökningen visar att majoriteten av barnen i förskolan är nöjda med maten som serveras i både smak, variation och råvaror. En ovisshet syns vid kunskapen kring kvalitén på råvaror.

Arbetet med att kvalitetssäkra måltiderna fortsätter att utvecklas genom våra områden i måltidspolicyn, *god, integrerad, trivsamt, säker och hållbar*, där man tar hänsyn till hela måltidsupplevelsen för matgästen. I appen Skolmat har man under hösten 2020 lagt in information om huvudråvaran i dagens maträtt och en mer beskrivande text av maträtterna. Under 2021 fortsätter måltidsavdelningen att utveckla olika kommunikationskanaler.

## Skola

För årskurs 3-6 och 7-9 utför Barn och Utbildning på Eslövs kommun årligen under vårterminen en enkät om elevernas trivsel och arbetsmiljö där två av frågorna berör måltiderna. Nedan är redovisat resultaten av dessa frågor för vårterminen 2020. Statistik från 2017, 2018, och 2019 visas också under respektive fråga för att kunna följa utvecklingen.



## Sammanfattning

Resultaten visar att de positiva svaren på frågan ”smak och variation på skolmaten” ligger på samma nivå för årskurs 3-6 men minskat för årskurs 7-9 jämfört med 2019.

Andelen elever i årskurs 3-6 som upplever ”matsalsmiljön som bra med lugn och ro” är samma som 2019 däremot har andelen minskat i årskurs 7-9.

Under hösten 2020 gjordes förändringar av både matsedeln och måltidens kvalitet. Därefter gjordes undersökningen *Hur smakade maten* för att få en indikation på om de förändringar som gjordes var uppskattade.

Undersökningen genomfördes dagligen på samtliga grundskolor och vände sig till samtliga matgäster, både elever och medarbetare.

Med start 2021 kommer måltidsavdelningen arbeta utifrån fokusområde *matgäst och matglädje*. Måltidsavdelningen kommer under kommande år fokusera på utvecklingsarbete med aktiviteter som ger mervärde för matgästen. Detta kommer ske i dialog med våra matgäster och kunder.



**Gymnasiet**

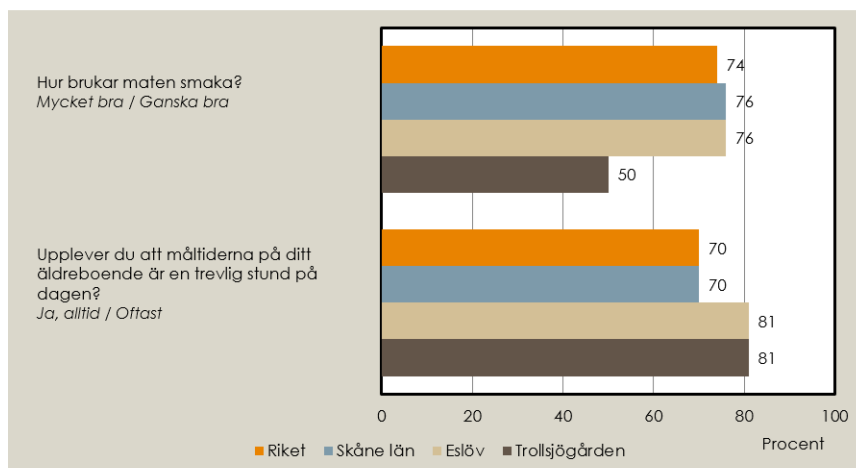
Ingen kundundersökning i enkätform är gjord under 2020.

## Äldreomsorgen

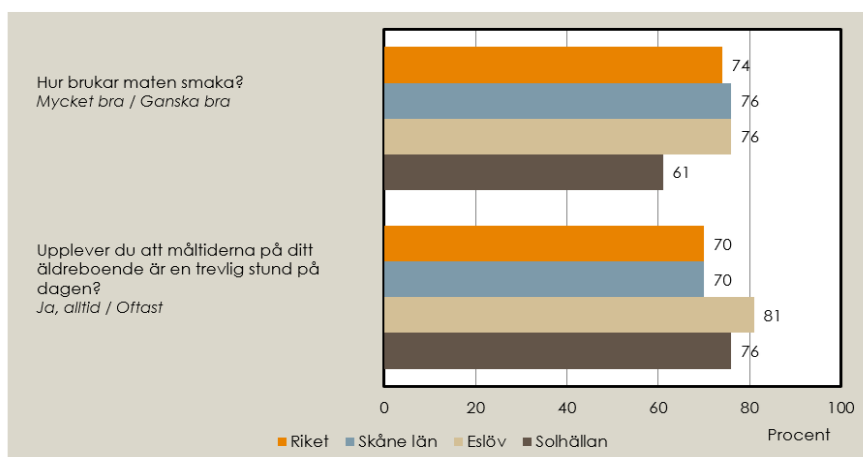
I rapporten Vad tycker de äldre om äldreomsorgen? (2020) redogörs för de äldres uppfattning om äldreomsorgen. Underlaget bygger på en nationell enkätundersökning som under våren varje år går ut till alla personer över 65 år med hemtjänst i ordinärt boende eller boende på särskilt boende.

Undersökningen innehåller två frågor som särskilt berör måltiderna; ”Hur brukar maten smaka”, ”Upplever du att måltiderna på ditt äldreboende är en trevlig stund på dagen?”. Nedan är en sammanställning över de *positiva* svar inom området mat och måltidsmiljö uppdelat för respektive boende.

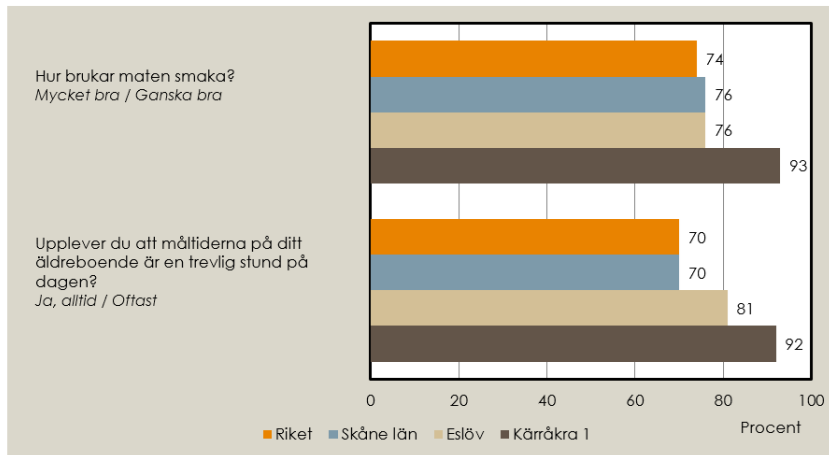
### Trollsjögården



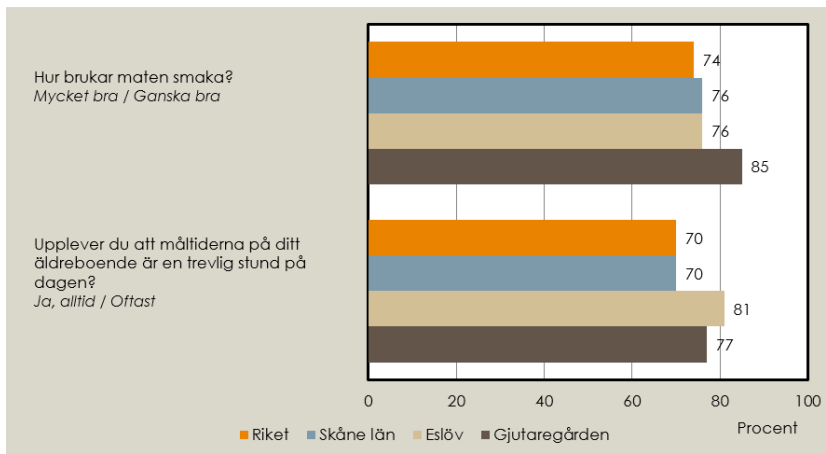
### Solhällan



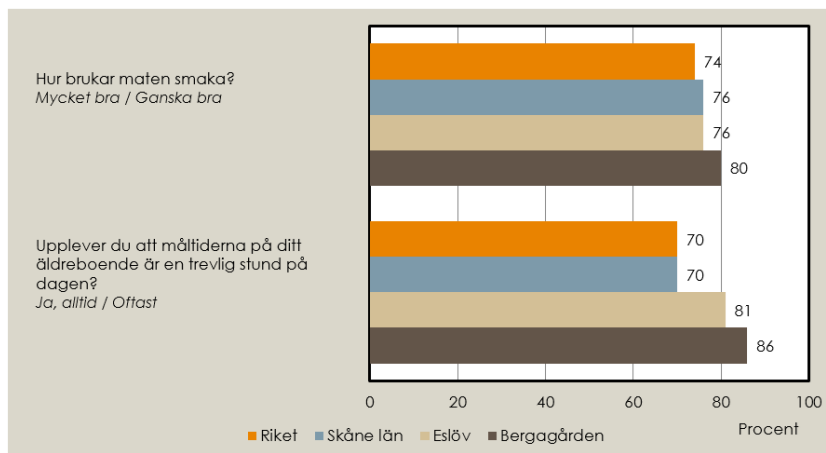
### Kärråkra



### Gjutaregården



### Bergagården



### **Sammanfattning**

Måltidsavdelningen har ett internt mål att nå 86 procent positiva svar i genomsnitt på frågan om hur maten brukar smaka. För 2020 var medeltalet 76 procent. Detta visar en ökning till skillnad från tidigare år på samma fråga, då genomsnittet var 71 procent år 2017, 70 procent 2018 och 74 procent positiva svar 2019. Trollsjögården och Solhällan har lägre snitt än Riket på frågan och måltidsavdelningen kommer följa upp resultatet på kommande måltidsombudsträffar på dessa boenden för att ge möjlighet att tycka till och få mer djupgående information om vad resultatet kan bero på.

På frågan om måltiderna är en trevlig stund var genomsnittsvärdet 81 procent positiva svar för 2020. Detta visar en ökning sedan tidigare år på samma fråga. Tidigare genomsnitt har varit 70 procent år 2017, 62 procent 2018 och 66 procent positiva svar för 2019. Under året har måltidsavdelningen arbetat med måltidsmiljön, bland annat genom en digital måltidsombudsträff där föreläsning och workshop med temat ”Måltiden, under och efter corona”.

På grund av covid-19 har måltidsavdelningen inte kunnat genomföra hela handlingsplanen från förra året enligt plan. Detta medför att följande punkter kvarstår i handlingsplanen för framtiden; utveckla bildbank på maträtter, utveckla smaker i tillagningskök, projekt kring aptitretare.

## Nyckeltal och jämförelser

### Skolmat Sverige

Skolmat Sverige är ett verktyg där en måltidsbedömning görs för att säkerställa näringsriktigheten på måltider som serveras i skolan. Senaste bedömningen 2020 visade att måltidsavdelningen får godkänt i nivå 1, ”Måltidsutbud, Näringsriktighet, Säker mat”.

### Resultat egenkontroll

På grund av Covid- 19 har inga inspektioner av miljö och samhälle kunnat göras och har därmed inga resultat för egenkontrollen under 2020.

### Ekomatcentrum

Ekomatsligan är ett nyckeltal som visar hur Eslövs kommun står jämfört med andra kommuner i Sverige avseende andel inköp av ekologiska livsmedel. I Ekomatcentrums marknadsrapport Ekologiskt i offentlig sektor 2020, statistik från 2019 (2020) redovisas den nationella jämförelsen ”Ekomatsligan” och ”klimatekoligan”. Ekomatcentrum avser i sina undersökningar att ekologiskt innebär livsmedel med någon av märkningarna; KRAV, Demeter, EU-ekologiskt och MSC.

### Ekomatligan

#### Topp kommuner 2020

1	Lund	83 %
2	Malmö	69 %
3	Örebro	65 %
4	Borlänge	64 %
5	Södertälje	63%
6	Trosa	62 %
7	Vellinge	61 %
8	Orust	53 %
9	Eslöv	51 %
9	Växjö	51%
9	Motala	51 %
9	Uppsala	51%

2019 hade Eslövs kommun 57 procent ekologiskt och låg på plats 6 i ekomatsligan. Under 2020 hamnade Eslövs kommun på en delad 9:e plats med 51 procent ekologiskt. När det gäller svenskt ekologiskt (sveko) hamnar Eslöv även i denna kategori på en 9:e plats med resultatet 35 procent.

### **Klimatekoligan**

Hållbara livsmedelsinköp innefattar mer än ekologiska inköp. I klimatekoligan rankas de kommuner som köper mat med minsta möjliga klimatpåverkan i kombination med en hög andel ekologiskt. Eslövs kommun hamnar 2020 på en sjätte plats med ett klimatgasutsläpp på 1,76 CO<sub>2</sub>e/kg livsmedel.

## **Nomineringar, tävlingar**

### **White Guide Junior**

Under 2019 nominerades Ekebackens förskola i kategorin årets förskolekök och Carl Engström skola i kategorierna årets klimatkök och årets skolrestaurang. Jury Från White Guide Junior besökte och bedömde maten. I tävlingen placerade sig Ekebacken på plats 17 i kategorin Årets förskolekök och Carl Engström skola på plats 6 i kategorin årets klimatkök och plats 15 i årets skolrestaurang. i kategorin årets skolrestaurang.

### **Premiering av medarbetare**

På grund av covid-19 är årets kick off uppskjuten och därmed även premiering av medarbetare.

## **Sammanfattning**

2020 har varit ett år som påverkats mycket av covid-19. Eftersom måltidsavdelningen varit tvungna att både begränsa våra verksamheter, besök i verksamheter och sammankomster har kvalitetsarbetet påverkats.

Resultaten har analyserats på ett systematiskt sätt och man har tagit fram handlingsplaner utifrån de analyser som har gjorts av materialet.

Måltidsavdelningen står sig till största delen väl i interna och nationella mätningar och jämförelser.

Den sammanfattande bedömningen är att verksamheten lever upp till kraven om ett systematiskt kvalitetsarbete för att säkra en godtagbar kvalitet.

## **Bilagor**

Socialstyrelsen, vad tycker de äldre om äldreomsorgen? 2020

<https://www.socialstyrelsen.se/statistik-och-data/oppna-jamforelser/socialtjanst/aldreomsorg/vad-tycker-de-aldre-om-aldreomsorgen/>

Ekomatcentrum marknadsrapport, Ekologiskt i offentlig sektor 2020, statistik från 2019

<http://ekomatcentrum.se/wp-content/uploads/2020/10/Rapport-Marknadsrapport-EMC-2020.pdf>



**Investeringsprojekt för Nya östra skolan etapp  
2B - Skede Programhandling**

**7**

**SOT.2020.0230**