

## Kallelse till Barn- och familjenämndens sammanträde

**Datum och tid:** 2023-12-20 kl. 18:00

**Plats:** Sahlin/Möller

Förhinder anmäls till [susanne.jonasson@eslov.se](mailto:susanne.jonasson@eslov.se), 0413-62262

### Ärenden

- 1 Val av justerare
- 2 Verksamhetsinformation
- 3 Medarbetarenkät 2023 för barn- och familjenämnden 2023/174
- 4 Kompetensförsörjningsplan 2023 2023/18
- 5 Uppföljning av det systematiska arbetsmiljöarbetet 2023 barn- och familjenämnden 2023/175
- 6 Revidering av Barn- och Familjenämndens delegationsordning 2023/839
- 7 Intern kontroll - Stärkt elevhälsa 2023/192
- 8 Ekonomisk månadsrapport för barn- och familjenämnden 2023 2023/99
- 9 Internbudget 2024 2023/181
- 10 Bidrag 2024 till barn i pedagogisk omsorg 2023/180
- 11 Bidrag 2024 till barn i förskola 2023/177
- 12 Bidrag 2024 till elever i förskoleklass och grundskola 2024 2023/178
- 13 Bidrag 2024 till elever på fritidshem 2023/179
- 14 Barn- och familjenämndens mål för mandatperiod 2023-2026 2023/639
- 15 Intern kontroll - Ökat antal barn och elever på kommunens skolenheter p g a ökat antal medborgare i åldersgruppen 0-16 år 2023/193
- 16 Plan för statsbidrag Likvärdig skola 2024 2023/972
- 17 Uppföljning av Intern kontrollplan 2023 2023/34
- 18 Intern kontrollplan 2024 för barn- och familjenämnden 2023/176
- 19 Delegationsbeslut
- 20 Anmälningar för kännedom
- 21 Socialtjänstärende

### Ordförande

David Westlund (S)

2023-12-01

Tina Bengtsson

+4641362201

tina.bengtsson@eslov.se

Barn- och familjenämnden

## **Tjänsteskrivelse; Medarbetarenkät 2023**

### **Förslag till beslut**

Barn- och familjenämnden föreslås besluta:

- att lägga informationen med godkännande till handlingarna.

### **Ärendebeskrivning**

Enkäten inleds med 9 frågor på temat ”Hållbart medarbetarengagemang ” (HME) och efterföljande frågor i enkäten undersöker i år endast de frågor som utgör indikationer för mål inom organisatorisk och social arbetsmiljö (OSA-målen).

I årets medarbetarenkät syns goda resultat för verksamheterna inom barn- och familjenämnden (BoF), även om medelvärdet per fråga med några undantag är marginellt lägre än förra året.

Nämndens största förbättringsområde är fortfarande arbetsbelastning där färre medarbetare i år upplever den som rimlig. Däremot tycks verksamheternas arbete med systematiskt kvalitetsarbete gett goda resultat då medarbetarna i högst utsträckning håller med om att de vet vad som förväntas av dem i arbetet och att de är insatta i arbetsplatsen mål.

Störst positiv utveckling syns inom området kränkande särbehandling och diskriminering, där fler upplever en arbetsplats fri från kränkande jargong, färre upplever sig ha blivit utsatta för kränkande särbehandling och fler har kunskap anmälningsförfaranden. Dock måste arbetet med att förebygga, utreda och åtgärda kränkande särbehandling och diskriminering fortgå.

För de jämförbara HME-frågorna når nämndens verksamheter ett HME-värde på 84 av 100. Det är en liten minskning jämfört med 85 av 100 förra året men fortfarande ett mycket gott resultat i jämförelse med andra kommuner.

### **Beslutsunderlag**

Rapport och analys av Medarbetarenkät 2023.

Medarbetarenkät 2023, BoF.

**Beredning**

Förvaltningen följer upp medarbetarenkäten årligen.

Jörgen Larsson  
Förvaltningschef

Tina Bengtsson  
HR-konsult

2023-11-30  
Tina Bengtsson  
0413-62201  
Tina.Bengtsson@eslov.se

## **Medarbetarenkät 2023, Barn- och familjenämnden**

### **Sammanfattning och förslag till förbättringsåtgärder:**

I årets medarbetarenkät syns goda resultat för verksamheterna inom barn- och familjenämnden (BoF). Medelvärdet per fråga är genomgående marginellt lägre än förra året, med några undantag. Jämfört med kommunen som helhet är resultaten för BoF verksamheter marginellt högre.

Det är svårt att dra generella slutsatser om vilka orsaker som ligger bakom resultaten vare sig utvecklingen varit i positiv eller negativ riktning. Det viktigaste för att göra framsteg är att låta dialogen om resultatet ta plats i arbetsgrupperna och att vara tydlig med att det är ett förbättringsarbete som ska göras tillsammans. Utifrån det är det var arbetsgrupp som gemensamt beslutar vilka områden de behöver jobba vidare med och på vilket sätt.

I allra högst utsträckning håller medarbetarna med om att de vet vad som förväntas av dem i arbetet och att de är insatta i arbetsplatsens mål. För de jämförbara HME-frågorna når nämndens verksamheter ett HME-värde på 84 av 100. Det är en sänkning från ett värde på 85 förra året, men är fortfarande ett mycket gott resultat i jämförelse med andra kommuner och innebär att nämndens verksamheter når målet om ett HME-värde om minst 83 av 100. Ingen enskild HME-fråga har ett medelvärde under 4.

Flera av nämndens verksamheter har under året arbetat kontinuerligt för att förbättra och utveckla det systematiska kvalitetsarbetet. Arbetet har skett såväl i ledningsgrupper som på respektive arbetsplats och kan vara en bidragande faktor till resultatet.

Medarbetarna upplever fortfarande i för låg utsträckning att deras arbetsbelastning är rimlig och resultatet har dessutom försämrats något jämfört med förra året.

Det är troligt att det senaste årets krav på besparingar har påverkat resultatet. Flera verksamheter har behövt minska sin bemanning vilket har ökat arbetsbelastningen för övriga medarbetare. Det kan också vara så att en upplevd stress och oro över arbetssituationen gör att belastningen upplevs högre.

I förra årets medarbetarenkät sågs förbättrade resultat avseende medarbetares kunskaper om anmälningsförfarandet gällande kränkande särbehandling och diskriminering. Även detta år visar resultatet en markant förbättring. Det också fler i år som upplever sin arbetsplats som fri från kränkande och nedsättande jargong och färre som upplever att de blivit utsatt för kränkande särbehandling eller diskriminering.

Eslövs kommun har nolltolerans mot kränkande särbehandling och diskriminering och att fortsätta arbeta mot det har varit en förbättringsåtgärd i BoF verksamheter under många år. Resultaten är ett tecken på att nämndens verksamheter har gjort ett bra arbete med att kunskapshöja kring kränkande särbehandling och diskriminering under året och förhoppningsvis är det också därför medarbetare upplever en bättre social arbetsmiljö och färre händelser som upplevs som kränkande särbehandling.

#### **Förslag till förbättringsåtgärder:**

- Verksamheter som berörs av de lägre resultaten gällande arbetsbelastning behöver föra en dialog på arbetsplatsen om vad det står för. Åtgärder behöver tas fram och följas upp kontinuerligt.
- Verksamheternas arbete för att förebygga kränkande särbehandling och diskriminering ska fortsätta. Uppgifter som kommer chef till känna om att kränkande särbehandling eller diskriminering har förekommit ska alltid utredas och åtgärder vidtas för att undvika att liknande händelse upprepas.

Nedan presenteras resultat av medarbetarenkäten vilken även bifogas i sin helhet.

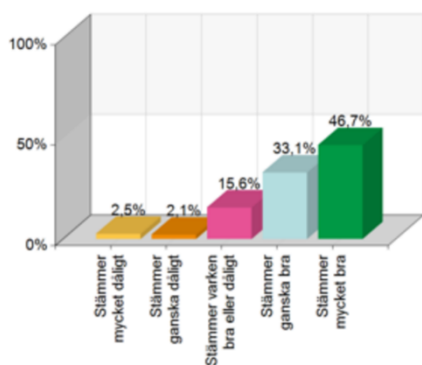
## Bakgrundsinformation

Medarbetarenkäten distribuerades via mail till samtliga medarbetare med tillsvidare- eller månadsanställning och gick att besvara under veckorna 40–42. I år har BoF verksamheter en total svarsfrekvens på 82,3 % jämfört med 78,6 % 2022. Se svarsfrekvens för respektive avdelning nedan:

- Förskola, 81,2% (76,7)
- Grundskola, 83,3% (79,1)
- Resursavdelningen, 80,0% (82,8)

Enkäten inleds med 9 frågor på temat ”Hållbart medarbetarengagemang ” (HME) och efterföljs i år endast av de frågor som utgör indikationer för mål inom organisatorisk och social arbetsmiljö (OSA-målen).

Varje område, med något undantag, mäts på en skala från 1–5 där 1 står för *Stämmer mycket dåligt* och 5 står för *Stämmer mycket bra*. Resultatet presenteras genom ett medelvärde för respektive fråga där ett värde på 4 eller däröver ses som ett mycket gott resultat där ingen vidare åtgärd behövs.



Namn	Antal	%
Stämmer mycket dåligt	25	2,5
Stämmer ganska dåligt	21	2,1
Stämmer varken bra eller dåligt	157	15,6
Stämmer ganska bra	333	33,1
Stämmer mycket bra	469	46,7
<b>Total</b>	<b>1005</b>	<b>100</b>
Statistik		
Medelvärde	4,19	
Median	4	

*Exempelbild redovisning av resultat*

## Hållbart medarbetarengagemang (HME)

	<b>BoF 2023</b>	<b>BoF 2022</b>	<b>BoF 2021</b>	<b>Eslöv 2023</b>	<b>Eslöv 2022</b>	<b>Eslöv 2021</b>
<i>Motivation</i>	4,29	4,39	4,35	4,20	4,28	4,28
<i>Ledarskap</i>	4,33	4,35	4,29	4,24	4,26	4,26
<i>Styrning</i>	4,45	4,42	4,38	4,27	4,29	4,27

Jämfört med fjolårets resultat för HME-frågorna syns i år bara marginella skillnader. Inom områdena *motivation* och *ledarskap* är resultaten något lägre med undantag av frågan ”*Min närmaste chef visar uppskattning för mina arbetsinsatser*” som istället är något förbättrad. Inom området *styrning* syns något förbättrade resultat för alla frågor.

Medarbetarna håller i högst utsträckning med om att de vet vad som förväntas av dem i arbetet (4,65) och att de är insatta i sin arbetsplats mål (4,55). Lägst medelvärde har frågan om huruvida medarbetarna ser fram emot att gå till arbetet (4,11). Ingen HME-fråga har ett lägre medelvärde än 4 och jämfört med Eslövs kommun har BoF ett högre medelvärde på samtliga frågor.

### **Organisatorisk och social arbetsmiljö**

Enkätresultaten visar att medarbetarna fortfarande inte i tillräcklig utsträckning håller med om att arbetsbelastningen är mestadels rimlig (3.6) Resultatet för den frågan har minskat med 0,21 procentenheter sen förra året vilket både ger den största minskningen och det lägsta resultatet i årets medarbetarenkät. Medarbetarna upplever fortfarande i hög utsträckning att de har tillräckliga befogenheter för sina arbetsuppgifter (4,27), trots en marginell minskning.

Jämfört med kommunen som helhet har syns bara marginella skillnader i resultatet.

### **Kränkande särbehandling och diskriminering**

Svaren på de frågor som rör kränkande särbehandling och diskriminering hanteras utifrån en nolltolerans. Det innebär att även om resultatet inte tyder på att kränkande särbehandling och diskriminering förekommer i någon

omfattande utsträckning måste, så länge någon medarbetare upplever sig utsatt, ett fortsatt arbete med att utreda, förebygga och informera kring kränkande särbehandling och diskriminering fortlöpa. Kränkande särbehandling och diskriminering är aldrig acceptabelt.

Även i årets medarbetarenkät är det en något högre andel som svarar att deras arbetsplats är fri från nedsättande eller kränkande jargong (4,54). Det är även en högre andel som anger att de inte blivit utsatta för någon typ av kränkande särbehandling (92 %). Av de som har upplevt kränkande särbehandling är det högst andel som angett att det är en kollega i arbetsgruppen som utsatt dem.

En markant högre andel svarar i år att de känner till hur man anmäler repressalier (93,7), kränkande särbehandling (96,2) och diskriminering (96,0). Det är en ökning med 7,8/6,5/6,4 procentenheter jämfört med förra året.

**Tina Bengtsson**  
**Hr-konsult**



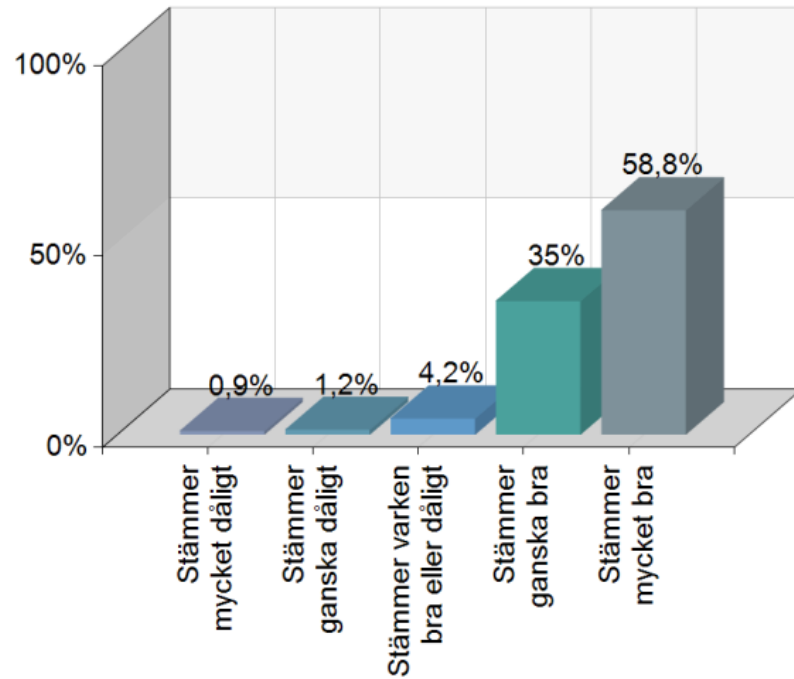
# Medarbetarenkäten 2023

## Barn och Familj

Detta är resultatet för medarbetarenkäten 2023. Enkäten är uppdelade i följande område: Hållbart medarbetarengagemang(HME), våra gemensamma värderingar, utveckling och ambassadörskap. Till majoriteten av frågorna presenteras ett medelvärde på skalan 1-5. Om medelvärdet är över 4 ses resultatet som bra. Resultatet ska diskuteras och ni ska ha ett särskilt fokus på de frågor som har medelvärde under 4. Vid diskussion ska ni gemensamt komma fram till vad ni ska arbeta vidare med.

Hållbart medarbetarengagemang (HME): Inledningsvis ställs nio frågor som berör områdena 1) motivation, 2) ledarskap och 3) styrning. Områdena kommer i angiven ordning och det är tre frågor inom respektive område. Frågorna mäter hållbart medarbetarengagemang (HME) och genom frågorna kan vi jämföra oss med andra kommuners resultat. Ytterligare syfte med frågorna är att utvärdera organisationens förmåga att bidra till att medarbetarengagemang upprätthålls, samt skapa lärande och på sikt ökad kunskap om medarbetarengagemang.

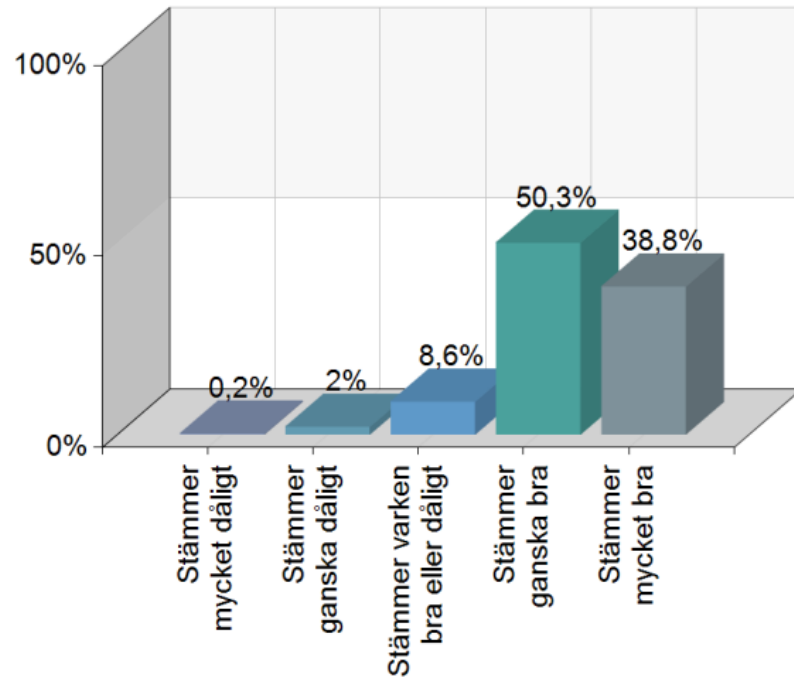
## Mitt arbete känns meningsfullt



Namn	Antal	%
Stämmer mycket dåligt	8	0,9
Stämmer ganska dåligt	11	1,2
Stämmer varken bra eller dåligt	39	4,2
Stämmer ganska bra	324	35
Stämmer mycket bra	545	58,8
<b>Total</b>	<b>927</b>	<b>100</b>

Statistik	
Medelvärde	4,5
Median	5

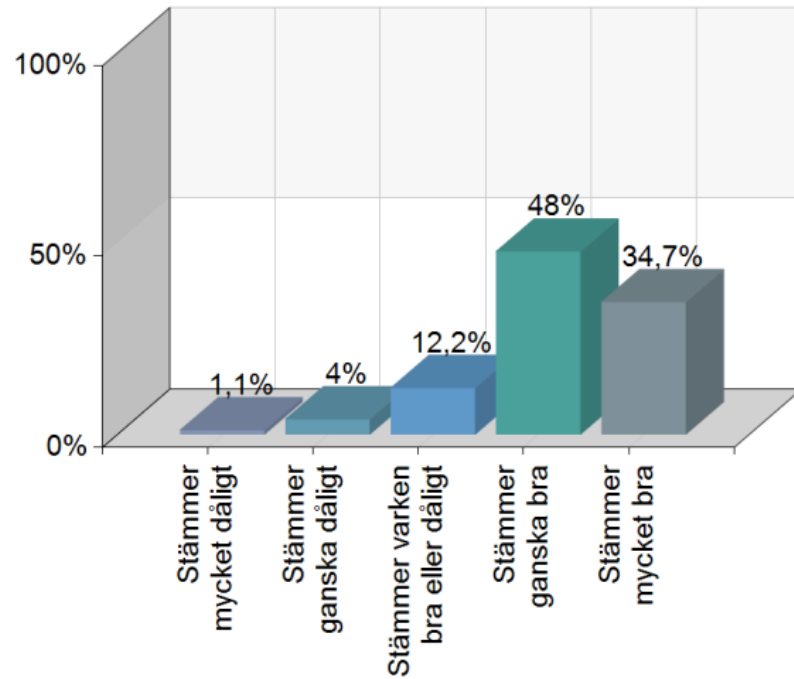
## Jag lär nytt och utvecklas i mitt dagliga arbete



Namn	Antal	%
Stämmer mycket dåligt	2	0,2
Stämmer ganska dåligt	19	2
Stämmer varken bra eller dåligt	80	8,6
Stämmer ganska bra	466	50,3
Stämmer mycket bra	360	38,8
<b>Total</b>	<b>927</b>	<b>100</b>

Statistik	
Medelvärde	4,25
Median	4

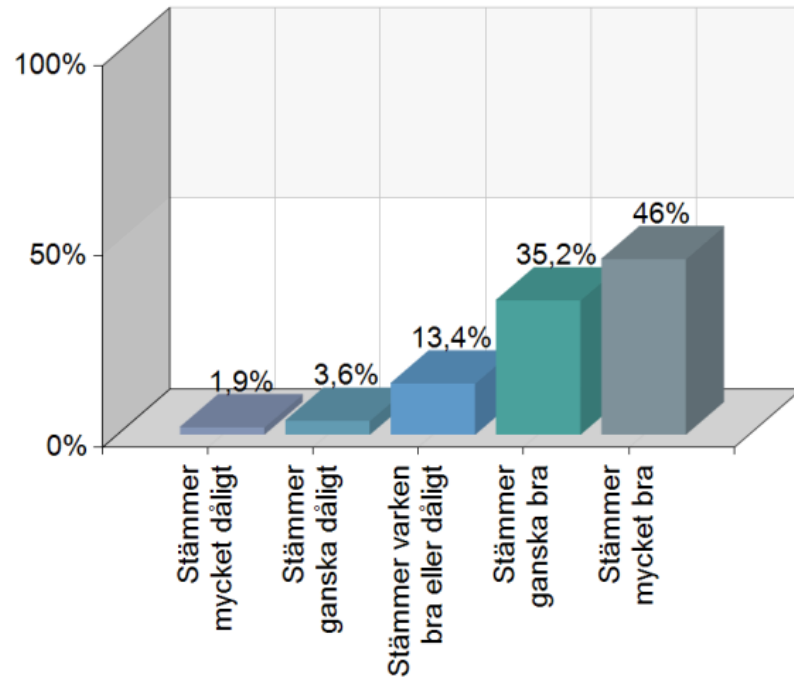
## Jag ser fram emot att gå till arbetet



Namn	Antal	%
Stämmer mycket dåligt	10	1,1
Stämmer ganska dåligt	37	4
Stämmer varken bra eller dåligt	113	12,2
Stämmer ganska bra	445	48
Stämmer mycket bra	322	34,7
<b>Total</b>	<b>927</b>	<b>100</b>

Statistik	
Medelvärde	4,11
Median	4

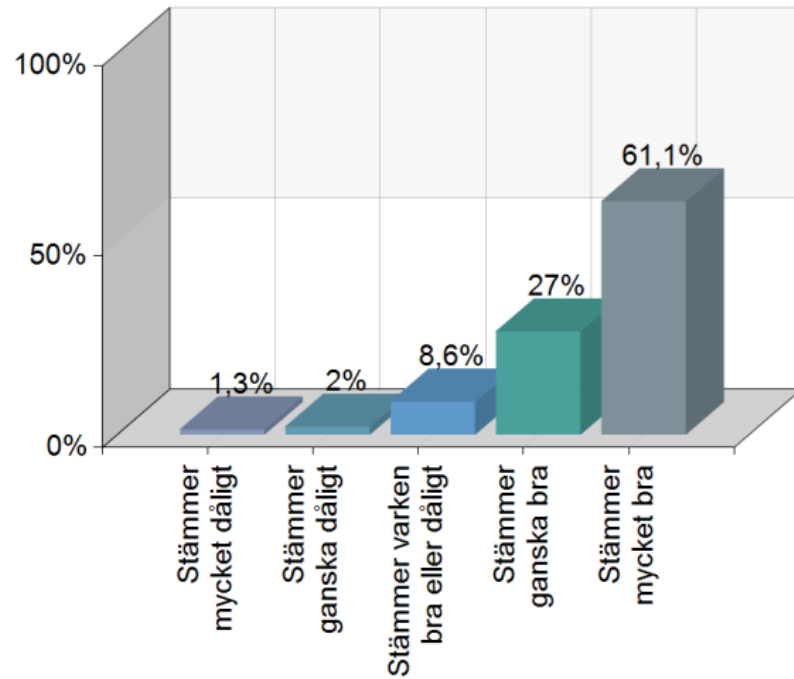
## Min närmaste chef visar uppskattning för mina arbetsinsatser



Namn	Antal	%
Stämmer mycket dåligt	18	1,9
Stämmer ganska dåligt	33	3,6
Stämmer varken bra eller dåligt	124	13,4
Stämmer ganska bra	326	35,2
Stämmer mycket bra	426	46
<b>Total</b>	<b>927</b>	<b>100</b>

Statistik	
Medelvärde	4,2
Median	4

## Min närmaste chef visar förtroende för mig som medarbetare

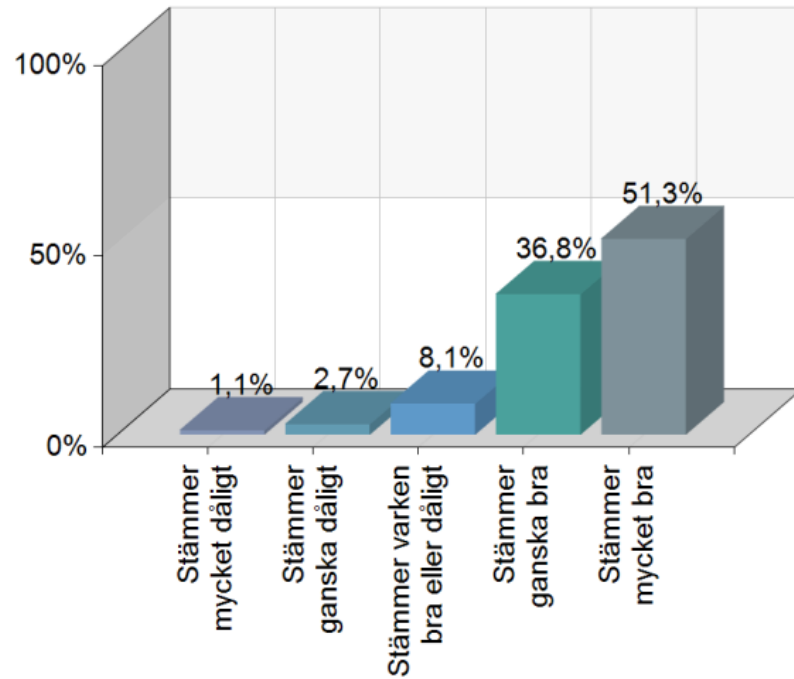


Namn	Antal	%
Stämmer mycket dåligt	12	1,3
Stämmer ganska dåligt	19	2
Stämmer varken bra eller dåligt	80	8,6
Stämmer ganska bra	250	27
Stämmer mycket bra	566	61,1
<b>Total</b>	<b>927</b>	<b>100</b>

Statistik	
Medelvärde	4,44
Median	5



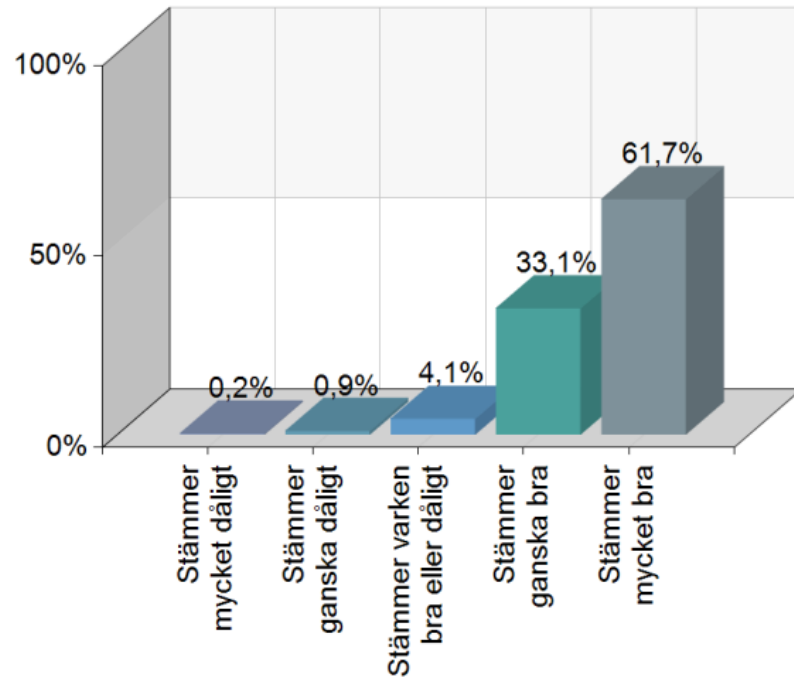
## Min närmaste chef ger mig förutsättningar att ta ansvar i mitt arbete



Namn	Antal	%
Stämmer mycket dåligt	10	1,1
Stämmer ganska dåligt	25	2,7
Stämmer varken bra eller dåligt	75	8,1
Stämmer ganska bra	341	36,8
Stämmer mycket bra	476	51,3
<b>Total</b>	<b>927</b>	<b>100</b>

Statistik	
Medelvärde	4,35
Median	5

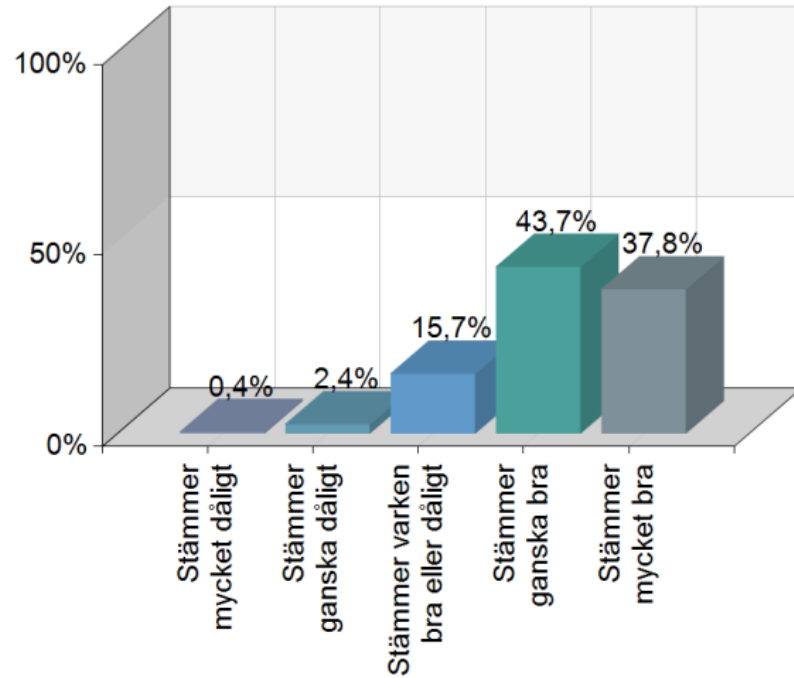
## Jag är insatt i min arbetsplats mål



Namn	Antal	%
Stämmer mycket dåligt	2	0,2
Stämmer ganska dåligt	8	0,9
Stämmer varken bra eller dåligt	38	4,1
Stämmer ganska bra	307	33,1
Stämmer mycket bra	572	61,7
<b>Total</b>	<b>927</b>	<b>100</b>

Statistik	
Medelvärde	4,55
Median	5

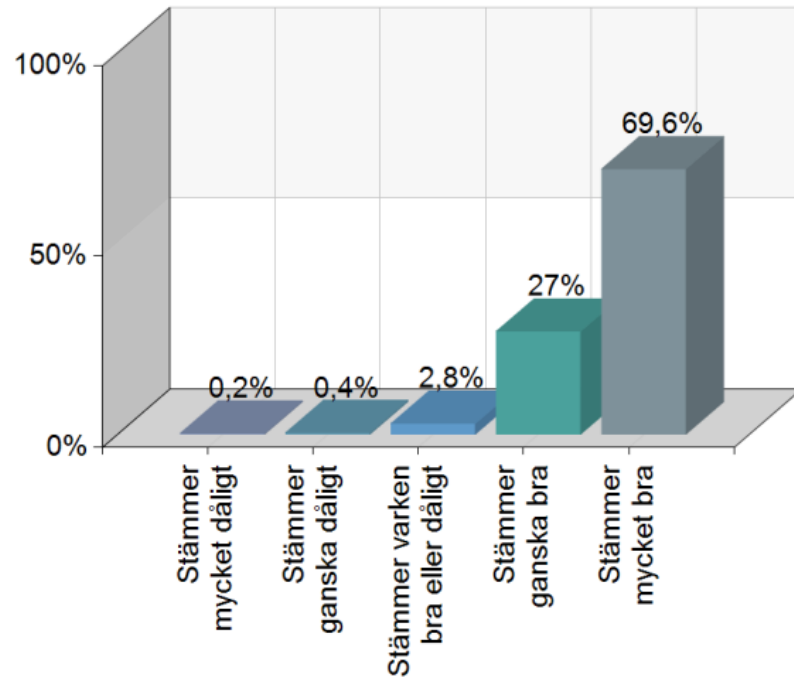
## Min arbetsplats mål följs upp och utvärderas på ett bra sätt



Namn	Antal	%
Stämmer mycket dåligt	4	0,4
Stämmer ganska dåligt	22	2,4
Stämmer varken bra eller dåligt	146	15,7
Stämmer ganska bra	405	43,7
Stämmer mycket bra	350	37,8
<b>Total</b>	<b>927</b>	<b>100</b>

Statistik	
Medelvärde	4,16
Median	4

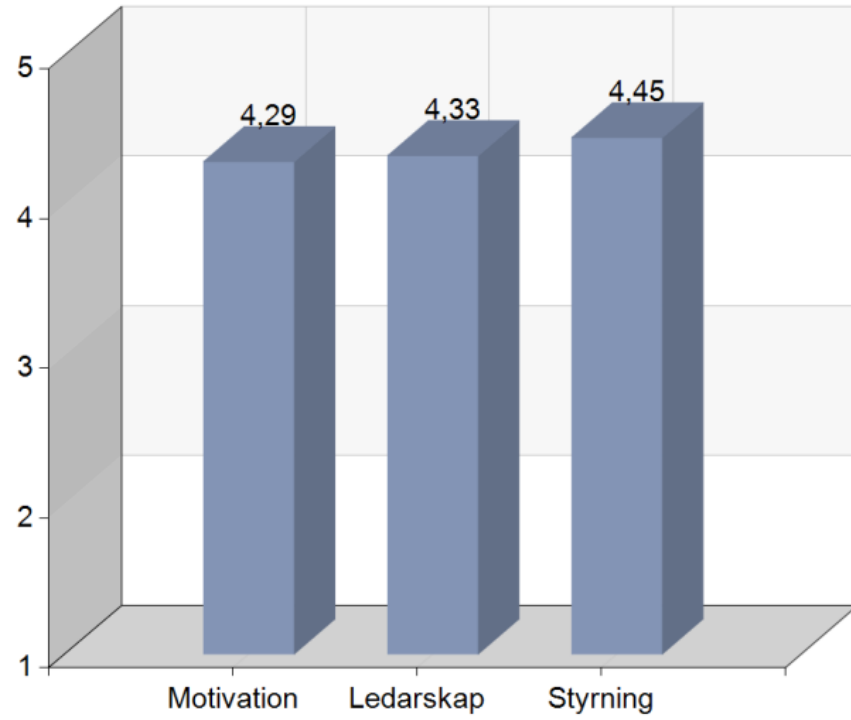
## Jag vet vad som förväntas av mig i mitt arbete



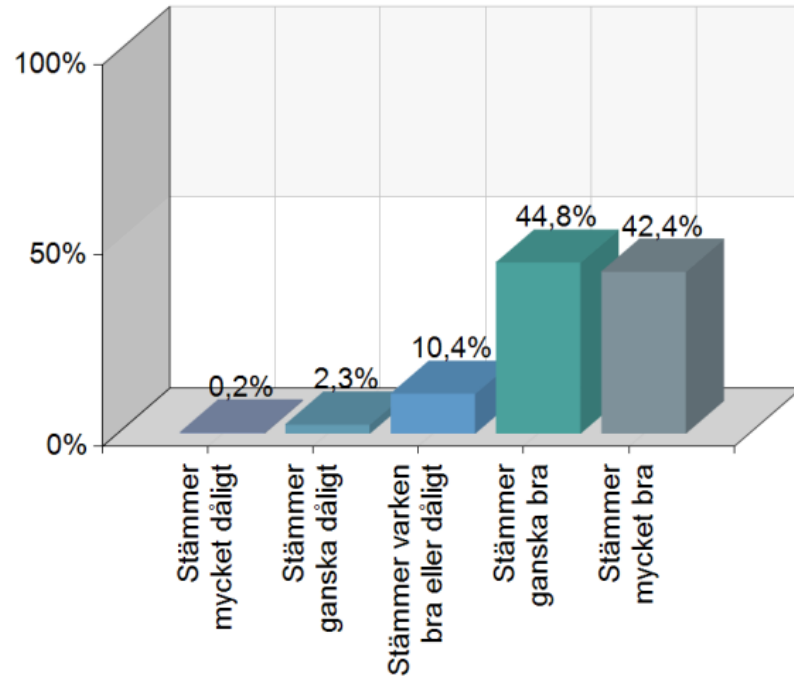
Namn	Antal	%
Stämmer mycket dåligt	2	0,2
Stämmer ganska dåligt	4	0,4
Stämmer varken bra eller dåligt	26	2,8
Stämmer ganska bra	250	27
Stämmer mycket bra	645	69,6
<b>Total</b>	<b>927</b>	<b>100</b>

Statistik	
Medelvärde	4,65
Median	5

HME



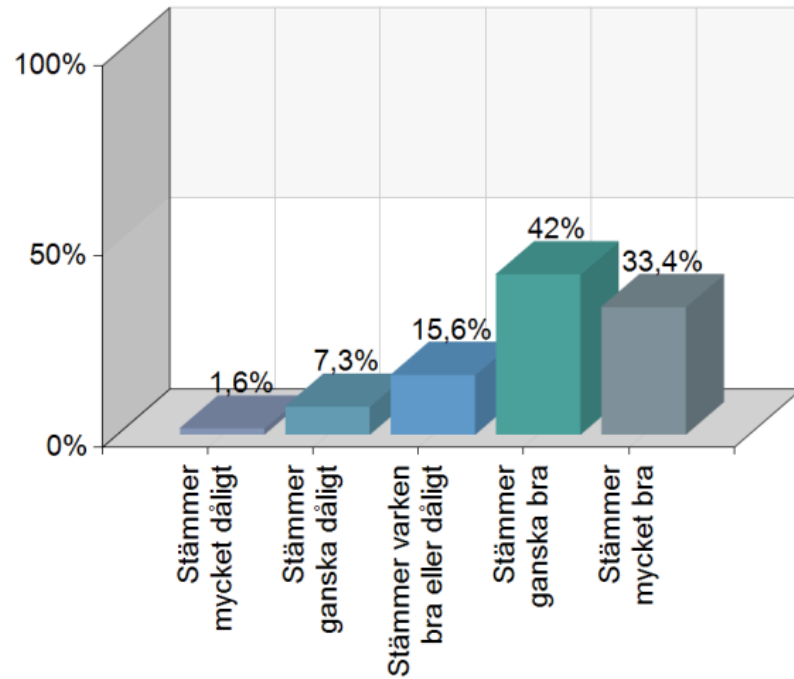
## Jag har tillräckliga befogenheter i förhållande till mina arbetsuppgifter



Namn	Antal	%
Stämmer mycket dåligt	2	0,2
Stämmer ganska dåligt	21	2,3
Stämmer varken bra eller dåligt	96	10,4
Stämmer ganska bra	415	44,8
Stämmer mycket bra	393	42,4
<b>Total</b>	<b>927</b>	<b>100</b>

Statistik	
Medelvärde	4,27
Median	4

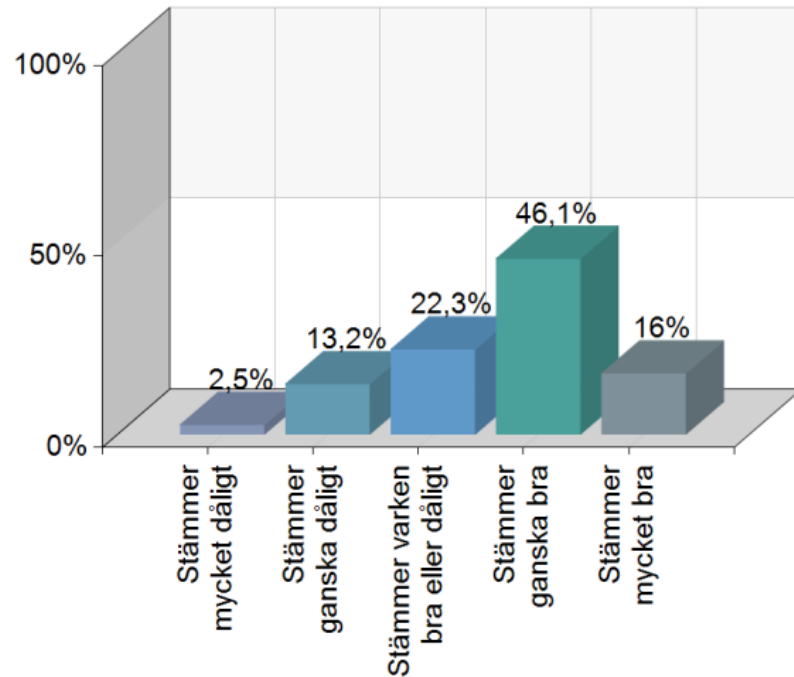
Mitt arbetsschema är planerat så att jag har möjlighet att återhämta mig



Namn	Antal	%
Stämmer mycket dåligt	15	1,6
Stämmer ganska dåligt	68	7,3
Stämmer varken bra eller dåligt	145	15,6
Stämmer ganska bra	389	42
Stämmer mycket bra	310	33,4
<b>Total</b>	<b>927</b>	<b>100</b>

Statistik	
Medelvärde	3,98
Median	4

## Min arbetsbelastning är mestadels rimlig



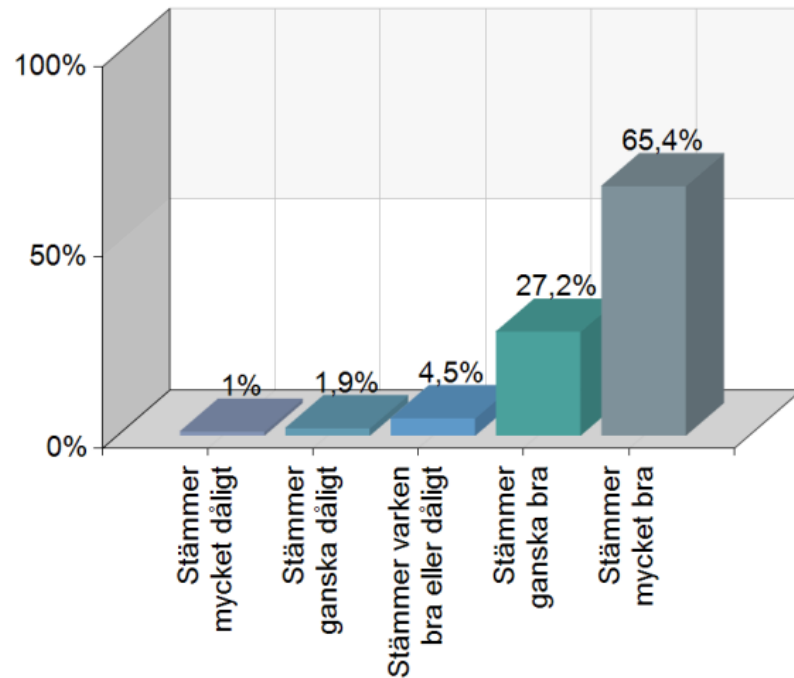
Namn	Antal	%
Stämmer mycket dåligt	23	2,5
Stämmer ganska dåligt	122	13,2
Stämmer varken bra eller dåligt	207	22,3
Stämmer ganska bra	427	46,1
Stämmer mycket bra	148	16
<b>Total</b>	<b>927</b>	<b>100</b>

Statistik	
Medelvärde	3,6
Median	4



På kommande sidor presenteras frågor som berör kränkande särbehandling och diskriminering.

Min arbetsplats är fri från kränkande/nedsättande jargong, bilder, skämt etc om tex kön, könsidentitet eller könsuttryck, sexuell läggning, funktionsvariation, etnisk tillhörighet, religion eller annan trosuppfattning och ålder.

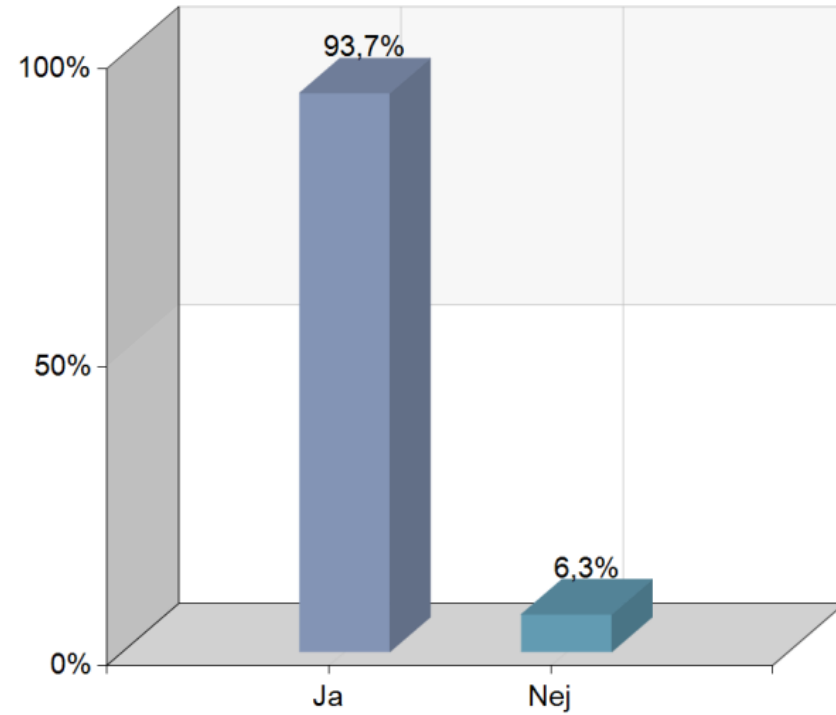


Namn	Antal	%
Stämmer mycket dåligt	9	1
Stämmer ganska dåligt	18	1,9
Stämmer varken bra eller dåligt	42	4,5
Stämmer ganska bra	252	27,2
Stämmer mycket bra	606	65,4
<b>Total</b>	<b>927</b>	<b>100</b>

Statistik	
Medelvärde	4,54
Median	5

Vet du hur du ska gå tillväga om du blir utsatt för:

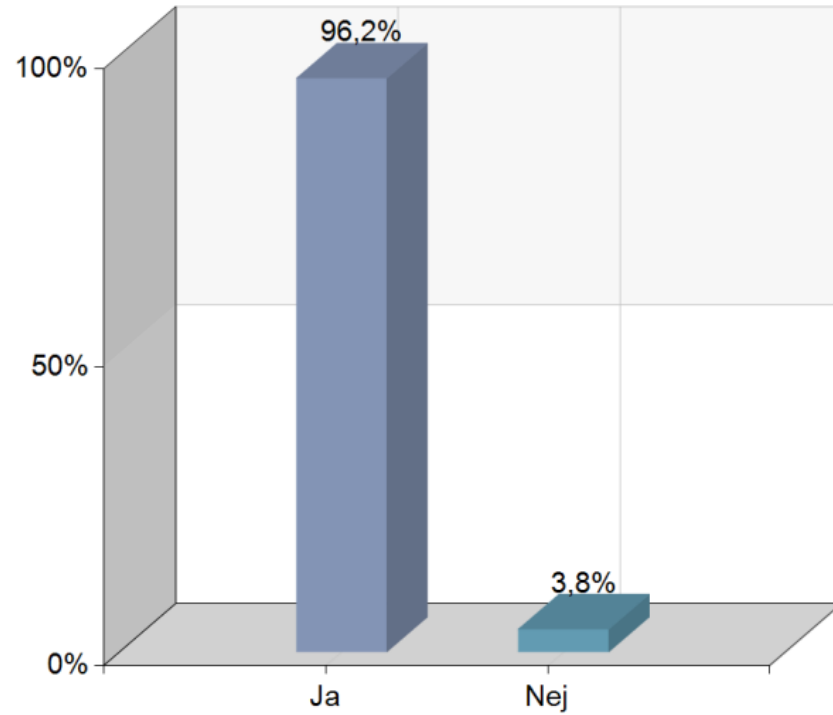
## Repressalier



Namn	Antal	%
Ja	869	93,7
Nej	58	6,3
<b>Total</b>	<b>927</b>	<b>100</b>

Vet du hur du ska gå tillväga om du blir utsatt för:

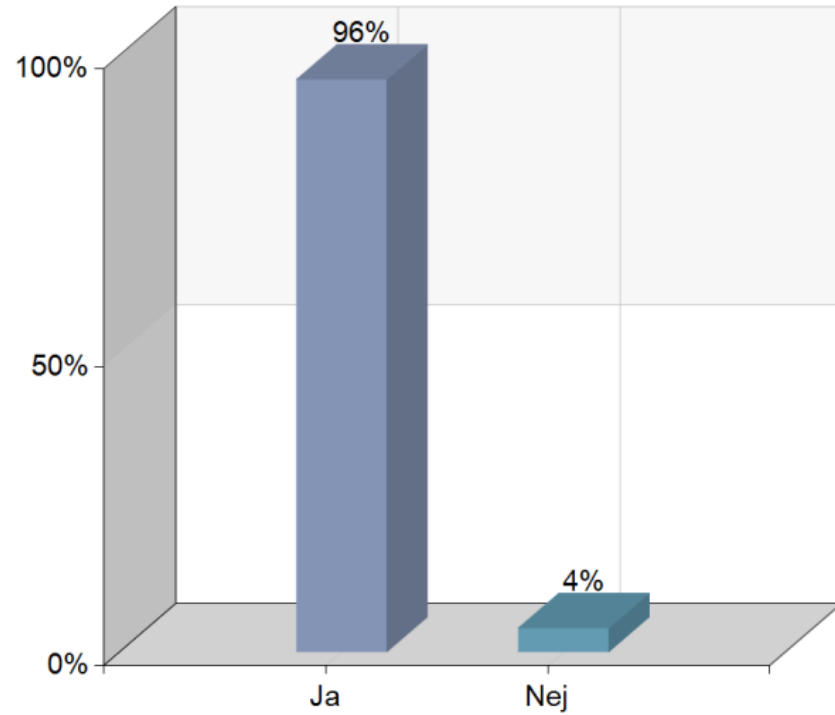
Kränkande särbehandling



Namn	Antal	%
Ja	892	96,2
Nej	35	3,8
<b>Total</b>	<b>927</b>	<b>100</b>

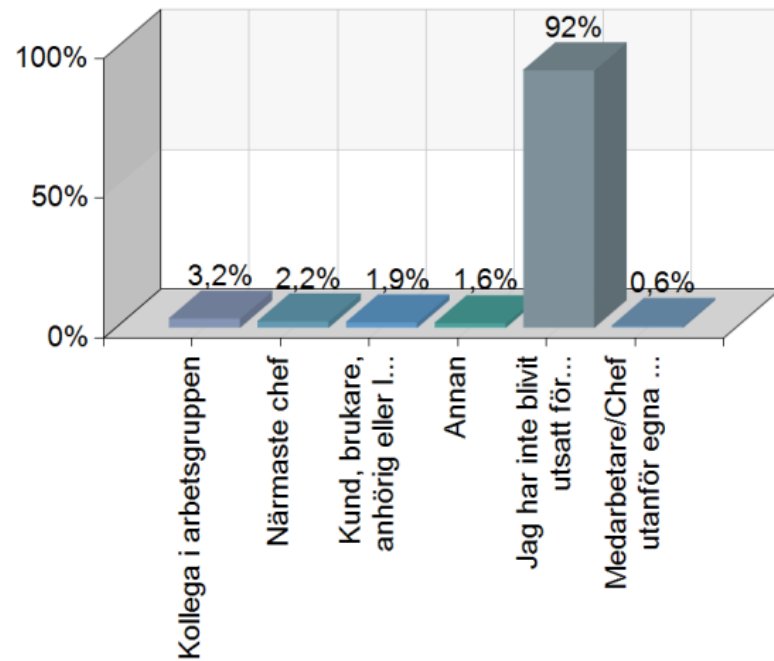
Vet du hur du ska gå tillväga om du blir utsatt för:

## Diskriminering



Namn	Antal	%
Ja	890	96
Nej	37	4
<b>Total</b>	<b>927</b>	<b>100</b>

Om du blivit utsatt för kränkande särbehandling eller diskriminering det senaste året, av vem har du blivit utsatt? (Det går att välja flera alternativ)



Namn	Antal	%
Kollega i arbetsgruppen	30	3,2
Närmaste chef	20	2,2
Kund, brukare, anhörig eller liknade	18	1,9
Annan	15	1,6
Jag har inte blivit utsatt för kränkande särbehandling eller diskriminering	853	92
Medarbetare/Chef utanför egna arbetsgruppen men inom Eslövs Kommun	6	0,6
<b>Total</b>	<b>942</b>	<b>101,6</b>

2023-12-07

Jörgen Larsson

+4641362558

jorgen.larsson@eslov.se

Barn- och familjenämnden

## Tjänsteskrivelse; Kompetensförsörjningsplan Barn och Utbildning

### Förslag till beslut

Barn- och familjenämnden föreslås besluta:

- att lägga informationen till handlingarna.

### Ärendebeskrivning

Medarbetarna är kommunens viktigaste resurs och kompetensförsörjning är en av Eslövs kommuns större utmaningar. En god kompetensförsörjning ska leda till att kommunen framöver klarar sitt samhällsuppdrag och når Eslövs kommuns politiska mål. Kompetensförsörjning är ett brett begrepp som innefattar att attrahera och rekrytera rätt kompetens, utveckla och behålla befintliga medarbetare och värna om goda avslut.

Inom alla yrken är det viktigt att vidareutvecklas och få kompetensutveckling. Individens kompetens behöver utvecklas och fördjupas under hela det yrkesverksamma livet, dels för att kunna möta verksamhetens behov men också för att ge personlig stimulans, utmaning och meningsfullhet vilket bidrar till arbetsglädje. Medarbetare som redan finns i verksamheten och trivs är goda ambassadörer och en resurs i arbetet med att uppfattas som en attraktiv arbetsgivare.

### Beslutsunderlag

Tjänsteskrivelse; Kompetensförsörjningsplan Barn och Utbildning

Kompetensförsörjningsplan Barn och Utbildning

### Beredning

Syftet med en kompetensförsörjningsplan är att kartlägga nuläget i organisationen, tydliggöra kommande kompetensbehov, samt att visa på planerade åtgärder och arbetssätt för att fylla kompetensbehovet på kort och lång sikt.

Under våren 2024 kommer förvaltningars ledningsgrupper bjudas in till workshop kring kompetensförsörjning. I arbetet utgår vi från kommunens övergripande mål om attraktiv arbetsgivare:

”Eslövs kommun ska vara en attraktiv arbetsgivare och präglas av ett gott ledarskap avseende rekrytering, arbetsmiljö och utvecklingsmöjligheter som ska leda till ett ökat frisktal.”

Syftet med arbetet är att:

- skapa en gemensam förståelse för begreppen ”attraktiv arbetsgivare” och ”kompetensförsörjning”
- få in så många olika perspektiv och behov som möjligt som sedan kommer att ligga till grund för att ta fram en långsiktigt övergripande kompetensförsörjningsstrategi.

Då ett övergripande arbete kommer att ske under våren 2024 har förvaltningens kompetensförsörjningsplan enbart reviderats tillsammans med de fackliga organisationerna i FÖSAM och där i samråd valt att invänta vårens arbete med en kommunövergripande plan.

**Beslutet skickas till**  
Kommunstyrelsen

Jörgen Larsson  
Förvaltningschef



	Vad	Hur	Aktivitet/Åtgärd	Vem	När
Attrahera	BoU ska synliggöra förvaltningen verksamheter och Eslövs kommun som en god arbetsplats och arbetsgivare för framtida och befintliga medarbetare	VFU-upplevelsen inom BoU ska vara god och hålla högkvalitet	<i>Genomför nulägesanalys. Utvärderingsenkät skickas till studenter vid avslutad VFU för att uppmärksamma ständiga förbättringsområden</i>	VFU-ansvarig, administrativ chef	
		BoU ska eftersträva heltid som norm utifrån centrala parterers målsättning; att alla medarbetare som nyanställs ska anställas på heltid, att alla deltidsanställda ska erbjudas heltidsarbete, att fler av de som redan har en heltidsanställning, men av olika anledningar jobbar deltid i dagsläget, ska eftersträva heltidsarbete.	<i>Se över organisatoriska förutsättningar för att erbjuda alla medarbetare som önskar arbeta heltid, en heltidsanställning</i>	BoU	

	Vad	Hur	Aktivitet/Åtgärd	Vem	När
Rekrytera	BoUs medarbetares kompetenser ska motsvara verksamhetens behov	Rekrytering genomförs enligt KBR-metoden	<i>Nya chefer ska genomgå kommunens rekryteringsutbildning om kompetensbaserad rekrytering samt introduceras i rekryteringssystemet Visma Recruit</i>	Avdelningschefer och HR-konsulter	Vid behov
		Marknadsföra Lärarlyftet	Förtydligad information på Barn och Utbildnings portal om lärarlyftet och Eslövs erbjudande.	Rektorer	Inför ansökningstillfälle

	Vad	Hur	Aktivitet/Åtgärd	Vem	När
Behålla	Arbetsmiljön i BoUs verksamheter ska vara god och ge BoUs medarbetare ska förutsättningar att orka arbeta heltid ett helt arbetsliv	Ett aktivt systematiskt arbetsmiljöarbete ska ingå som en naturlig del i alla BoUs verksamheter.	<i>Nya chefer och skyddsombud ska genomgå kommunens arbetsmiljöutbildning "Bättre arbetsmiljö" (BAM). Vart femte år ska chefer och skyddsombud genomgå en kortare uppdateringsutbildning.</i>	BoU chefer + fackliga företrädare	Kontinuerligt
		Fortsatt arbete utifrån HÖK-24 med fokus på arbetsorganisation och arbetsmiljö	<i>Stygruppsmöten med Lärarförbunden</i>		
			<i>Grundskolan ska se över arbetstidsförläggning (schemaläggning) utifrån verksamhetens fluktuerande behov över skolåret.</i>	Avdelningschef Grundskolan	
		BoUs chefer ska ha förutsättningar att vara närvarande ledare i sina verksamheter.		AC/FC	
		Introduktionen för nyanställda ska vara god	<i>Genomföra nulägesanalys för att identifiera eventuella förbättringsområden. Utveckla stödmaterial för introduktion</i>	Administrativ chef	

	<b>BoU ska arbeta aktivt för att ta tillvara på den kompetens som finns i verksamheten</b>	BoU arbetar aktivt med löneutveckling och lönestrukturer	<i>Alla chefer och fackliga ombud ska genomgå kommunens utbildning gällande löneutveckling och lönestruktur</i>		
			<i>Ett arbete med löneutveckling och lönestruktur ska fortgå, bland annat genom uppföljning och analys av lönenivåer och lönestruktur utifrån kompetens, särskilt ansvar, yrkesskicklighet och erfarenhet som bidrar till verksamhetens mål sett över tid.</i>	HR-strategi lön och förhandling	Årligen efter löneöversyn

	Vad	Hur	Aktivitet/Åtgärd	Vem	När
Avsluta	<b>Medarbetare som slutar sin anställning hos BoU ska vara goda ambassadörer</b>	BoU ska eftersträva goda avslut	<i>Avgångssamtal erbjuds till alla tillsvidareanställda medarbetare vars anställningstid varat minst 6 månader och som slutar på grund av egen uppsägning eller pensionsavgång.</i>	BoU chefer	I god tid innan avslutad anställning
		BoU ska ta tillvara på medarbetares kompetenser vid avslut.	<i>Arbeta och planera för kompetensöverföring och överlämning när en medarbetare avslutar sin anställning</i>	BoU chefer	I samband med ny rekryteringsprocess

2023-11-30

Tina Bengtsson

+4641362201

tina.bengtsson@eslov.se

Barn- och familjenämnden

## **Tjänsteskrivelse; Uppföljning av det systematiska arbetsmiljöarbetet 2023**

### **Förslag till beslut**

Barn- och familjenämnden föreslås besluta:

- att godta förvaltningens rapport.

### **Ärendebeskrivning**

Enligt Rutin för årlig uppföljning av det systematiska arbetsmiljöarbetet ska en förvaltningsövergripande uppföljning av det systematiska arbetsmiljöarbetet genomföras. Checklistan för årlig uppföljning av det systematiska arbetsmiljöarbetet utgör utgångspunkt för denna sammanställning och har besvarats av de lokala samverkansgrupperna i LOSAM på enhetsnivå eller tillsammans med arbetsgruppen.

Sammanställningen av checklistorna visar att arbetsmiljöarbetet i Barn- och familjenämndens verksamheter över lag fungerar tillfredställande. Identifierade förbättringsområden är baserade på enstaka enheters behov av åtgärder utifrån svaren i checklistan och handlar om att göra arbetsmiljömål, rutiner för arbetsmiljö och rehabilitering kända på arbetsplatsen, att se till att chefer och skyddsombud genomgår kommunens gemensamma arbetsmiljöutbildning (BAM) och att skriftligt dokumentera riskbedömningar.

### **Beslutsunderlag**

Tjänsteskrivelse – Uppföljning av det systematiska arbetsmiljöarbetet 2023, BoF Sammanställning av årlig uppföljning av det systematiska arbetsmiljöarbetet.

### **Beredning**

Förvaltningen följer årligen upp checklistan för årlig uppföljning av det systematiska arbetsmiljöarbetet.

### **Beslutet skickas till**

Kommunstyrelsen

Jörgen Larsson  
Förvaltningschef

Tina Bengtsson  
Hr-Konsult

2023-11-30  
Nina-Maria Stahre  
0413-623 74  
Nina-Maria.Stahre@eslov.se

## **Sammanställning av årlig uppföljning av det systematiska arbetsmiljöarbetet 2023**

Som ett led i det systematiska arbetsmiljöarbetet genomförs årligen en uppföljning för att undersöka om arbetsmiljöarbetet bedrivs enligt föreskriften om systematiskt arbetsmiljöarbete, AFS 2001:1. I checklistan följs även arbetsgivarens arbete med aktiva åtgärder upp, utifrån diskrimineringslagen. Därtill ska förbättringar i arbetsmiljöarbetet uppnås. Uppföljningen sker genom att samtliga verksamheter besvarar checklistan för årlig uppföljning tillsammans med skyddsombud/arbetsplatsombud/ elevskyddsombud samt eventuellt några medarbetare. Checklistan besvaras digitalt i kommunens riskhanteringssystem KIA. Resultatet nedan är en sammanställning av inkomna checklistor från Barn-och familjenämndens verksamheter.

### **Förbättringsområden:**

Sammanställningen av de inkomna checklistorna för den årliga uppföljningen av det systematiska arbetsmiljöarbetet visar att arbetsmiljöarbetet i Barn och familjenämndens verksamheter över lag fungerar tillfredställande. Nedan skrivna förbättringsområden är baserade på enstaka enheters behov av åtgärder utifrån svaren i checklistan:

- De organisatoriska och sociala arbetsmiljömålen (OSA-målen) behöver göras kända i barn- och familjenämndens verksamheter. På så vis blir målen kända för alla medarbetare. På kommunens intranät finns material för cheferna att använda sig av på APT.
- De skriftliga rutinerna för systematiskt arbetsmiljöarbete behöver lyftas minst en gång per år på arbetsplatsträffar, samt informeras om vid nyanställning. På så vis blir rutinerna kända för alla medarbetare.
- Eslövs kommuns riktlinjer för rehabilitering behöver lyftas på minst en arbetsplatsträff varje år samt på förekommen anledning. På så vis

kan arbetsgivaren säkerställa att alla medarbetare får denna information.

- Samtliga chefer och skyddsombud behöver genomgå den arbetsmiljöutbildning (BAM – Bättre Arbetsmiljö) som arbetsgivaren erbjuder. På så vis säkerställs att dessa har tillräckliga kunskaper för sitt uppdrag.
- Chefer behöver fördela arbetsmiljöuppgifter på ett sådant sätt att risker i arbetet förebyggs och en tillfredställande arbetsmiljö uppnås. Arbetsgivaren behöver även ha en rutin för att följa upp delegerade arbetsmiljöuppgifter samt säkerhetsställa att fördelade uppgifter utförs.
- Riskbedömningar behöver dokumenteras skriftligen och vidtagna åtgärder följas upp för att se om dessa haft önskad effekt. Några enheter behöver dessutom ta fram skriftliga instruktioner på förekommande arbetsmiljörisker samt göra dessa kända bland medarbetarna för att motverka risk för ohälsa och sjukdom.

### **Sammanställning av resultatet**

Nedan redovisas paragraferna i AFS 2001:1 och diskrimineringslagen kap 3 Aktiva åtgärder § 1 tillsammans med delar av verksamheternas svar på årets checklista för årlig uppföljning av det systematiska arbetsmiljöarbetet.

*3 § Det systematiska arbetsmiljöarbetet ingår som en naturlig del i den dagliga verksamheten. Det skall omfatta alla fysiska, psykologiska och sociala förhållanden som har betydelse för arbetsmiljön.*

Samtliga enheter anger att arbetsmiljöfaktorer finns med när beslut fattas och åtgärder vidtas i det vardagliga arbetet. Fysiska såväl som psykiska arbetsmiljöförhållanden hanteras i verksamheten. Kommungemensamma mål för den organisatoriska och sociala arbetsmiljön (OSA), har fastställts i den centrala samverkansgruppen (CESAM) under året, men dessa tillsammans med övriga arbetsmiljömål behöver göras kända i verksamheterna genom att årligen lyftas på arbetsplatsträffar.

*4 § Arbetstagarare, skyddsombud och i de fall elevskyddsombud finns ges möjlighet att medverka i det systematiska arbetsmiljöarbetet.*

Flera skolor anger att det saknas elevskyddsombud och framöver kommer flera enheter att lyfta frågan i sina elevråd för att kunna tillsätta ett elevskyddsombud. En enhet anger att de behöver tillsätta en ny

likabehandlingsgrupp för att ge elevskyddsombudet möjlighet att verka. På de arbetsplatser där det finns skyddsombud har de flesta tillräcklig kunskap för sitt uppdrag men på några enheter behöver skyddsombud gå arbetsmiljöutbildningen i sin helhet. Arbetsgivaren erbjuder en 3-dagars arbetsmiljöutbildning, BAM (Bättre arbetsmiljö) två gånger per år. De enheter som anger att det saknas skyddsombud kommer att lyfta frågan vid ett APT framöver. Samtliga enheter anger att de har regelbundna arbetsplatsträffar och nästan alla lyfter det systematiska arbetsmiljöarbetet vid dessa träffar. Utvecklingssamtal genomförs och är tillfredställande.

*5 § Det skall finnas en arbetsmiljöpolicy som beskriver hur arbetsförhållandena i arbetsgivarens verksamhet skall vara för att ohälsa och olycksfall i arbetet skall förebyggas och en tillfredsställande arbetsmiljö uppnås.*

Samtliga enheter har svarat att det finns skriftliga rutiner för det systematiska arbetsmiljöarbetet, men några enheter anger att dessa rutiner inte är kända bland alla medarbetare på arbetsplatsen. Det finns även enheter med behov att informera om kommunens arbetsmiljöpolicy samt informera om riktlinjer för rehabilitering. Enheter som har lyft brister kring policys, riktlinjer och rutiner planerar in detta på kommande arbetsplatsträffar.

*6 § Arbetsgivaren skall fördela uppgifterna i verksamheten på ett sådant sätt att en eller flera chefer, arbetsledare eller arbetstagare får i uppgift att verka för att risker i arbetet förebyggs och en tillfredsställande arbetsmiljö uppnås. Arbetsgivaren skall se till att de som får dessa uppgifter är tillräckligt många och har de befogenheter och resurser som behövs. Arbetsgivaren skall också se till att de har tillräckliga kunskaper om*

- regler som har betydelse för arbetsmiljön,*
- fysiska, psykologiska och sociala förhållanden som innebär risker för ohälsa och olycksfall,*
- åtgärder för att förebygga ohälsa och olycksfall samt*
- arbetsförhållanden som främjar en tillfredsställande arbetsmiljö.*

*Arbetsgivaren skall se till att de som får uppgifterna skall ha tillräcklig kompetens för att bedriva ett väl fungerande systematiskt arbetsmiljöarbete.*

Majoriteten av enheter menar att det finns en skriftlig fördelning av arbetsmiljöuppgifter och det säkerställs att uppgifterna utförs. Det finns även rutiner för returneringen av arbetsmiljöuppgifter. En enhet anger att det saknas en skriftlig fördelning av arbetsmiljöuppgifter för lärare som arbetar

i skolans kemisal. En enhet lyfter också att det är svårt att upprätthålla en balans mellan uppgifter, befogenheter och resurser i fördelade arbetsmiljöuppgifter med anledning av att enheten har medarbetare som arbetar i lokaler som närmaste chef inte ansvarar för och att samordningsansvaret behöver förtydligas.

Chefer och arbetsledare anser sig ha tillräckliga kunskaper i arbetsmiljö för sitt uppdrag såväl som kunskaper i hur ohälsosam arbetsbelastning och kränkande särbehandling förebyggs, men några anger att det är tid för dem att gå kommunens arbetsmiljöutbildning (BAM) igen.

*7 § Arbetsgivaren skall se till att arbetstagarnas kunskaper om arbetet och riskerna är tillräckliga för att ohälsa och olycksfall skall förebyggas och en tillfredsställande arbetsmiljö uppnås. När riskerna i arbetet är allvarliga skall det finnas skriftliga instruktioner för arbetet.*

Majoriteten av medarbetarna är medvetna om de risker som förekommer i deras arbete och har information om gällande föreskrifter. En enhet lyfter att de behöver informera om de föreskrifter som berör skolans arbetsmiljö. I majoriteten av de fall det förekommer riskfyllda arbetsuppgifter finns skriftliga rutiner på enheterna och det säkerställs att dessa instruktioner följs. En enhet anger att de behöver ta fram skriftliga instruktioner på riskfyllda arbetsuppgifter. Över lag anser enheterna att de har en bra introduktion för sina nyanställda medarbetare, men i vissa fall finns det behov av att skapa nya rutiner för introduktion där det säkerställs att denna även innefattar information kring arbetsmiljön.

*8 § Arbetsgivaren skall regelbundet undersöka arbetsförhållandena och bedöma riskerna för att någon kan komma att drabbas av ohälsa eller olycksfall i arbetet. När ändringar i verksamheten planeras, skall arbetsgivaren bedöma om ändringarna medför risker för ohälsa eller olycksfall som kan behöva åtgärdas. Riskbedömningen skall dokumenteras skriftligt. I riskbedömningen skall anges vilka risker som finns och om de är allvarliga eller inte.*

De flesta enheter arbetar i enlighet med rutiner för systematiskt arbetsmiljöarbete med att undersöka, bedöma och åtgärda uppkomna risker fortlöpande både vad gäller den fysiska som den psykiska och sociala arbetsmiljön. Detta arbete genomförs i samverkan och dokumenteras i KIA. Vid omorganisationer eller förändringar i verksamheten bedöms risker



genom en skriftlig riskbedömning och handlingsplan som följs upp och åtgärdas. En enhet behöver skapa rutiner för när och hur skriftliga riskbedömningar ska genomföras samt ta fram rutiner kring uppföljning av fördelade arbetsmiljöuppgifter.

*9 § Om någon arbetstagare råkar ut för ohälsa eller olycksfall i arbetet och om något allvarligt tillbud inträffar i arbetet, skall arbetsgivaren utreda orsakerna så att risker för ohälsa och olycksfall kan förebyggas i fortsättningen.*

Enheterna anger att de följer de rutiner som finns för tillbudshantering. Medarbetare som råkar ut för ett tillbud eller olycksfall ska rapportera detta i KIA där närmaste chef utreder och åtgärdar. Inkomna arbetsskador och tillbud hanteras i den lokala samverkansgruppen (LOSAM). En sammanställning av inkomna tillbud och arbetsskador redovisas i den förvaltningsövergripande samverkansgruppen (FÖSAM) två gånger om året. Det görs regelbunden uppföljning av sjukfrånvaron på arbetsplatserna.

*10 § Arbetsgivaren skall omedelbart eller så snart det är praktiskt möjligt genomföra de åtgärder som behövs för att förebygga ohälsa och olycksfall i arbetet. Arbetsgivaren skall också vidta de åtgärder som i övrigt behövs för att uppnå en tillfredsställande arbetsmiljö. Åtgärder som inte genomförs omedelbart skall föras in i en skriftlig handlingsplan. I planen skall anges när åtgärderna skall vara genomförda och vem som skall se till att de genomförs. Genomförda åtgärder skall kontrolleras.*

Det finns skriftliga handlingsplaner för de åtgärder som inte kan genomföras direkt. Dessa handlingsplaner följs upp systematiskt där genomförda åtgärder kontrolleras och utvärderas.

*12 § När kompetensen inom den egna verksamheten inte räcker för det systematiska arbetsmiljöarbetet eller för arbetet med arbetsanpassning och rehabilitering, skall arbetsgivaren anlita företagshälsovård eller motsvarande sakkunnig hjälp utifrån. När företagshälsovård eller motsvarande sakkunnig hjälp anlitas skall den vara av tillräcklig omfattning samt ha tillräcklig kompetens och tillräckliga resurser för detta arbete.*

Företagshälsovården och HR-funktionen används i arbetsmiljöärenden. Kontakten med företagshälsovården fungerar överlag tillfredsställande, men

någon enhet har angett att återkopplingen från företagshälsovården vid något tillfälle uteblivit.

*Diskrimineringslagen 3 kap Aktiva åtgärder 1 § I led med det systematiska arbetsmiljöarbetet ska arbetsgivaren undersöka, analysera, vidta åtgärder, följa upp och utvärdera arbetsförhållanden utifrån samtliga diskrimineringsgrunder. Arbetsgivaren är enligt diskrimineringslagen 2008:567 skyldig att bedriva ett aktivt arbete för att motverka diskriminering och verka för lika rättigheter och möjligheter oavsett diskrimineringsgrund. Ingen får missgynnas av arbetsförhållanden på grund av någon diskrimineringsgrund. Diskrimineringsgrunderna är: kön, könsidentitet eller könsuttryck, etnisk tillhörighet, religion eller annan trosuppfattning, funktionsnedsättning, sexuell läggning och ålder.*

Riktlinjerna mot kränkande särbehandling och diskriminering är kända på samtliga enheter och cheferna arbetar i enlighet med dessa om de får kännedom om att någon upplevt en kränkande särbehandling. Enheterna undersöker, åtgärdar och följer upp de sociala och organisatoriska arbetsförhållandena på ett sådant sätt att kränkande särbehandling och diskriminering kan motverkas.

Nina-Maria Stahre  
HR-konsult

2023-12-07

Helena Tauson

+4641362189

helena.tauson@eslov.se

Barn- och familjenämnden

## **Tjänsteskrivelse; Revidering av barn- och familjenämndens delegationsordning avseende delegat för inköp och upphandling**

### **Förslag till beslut**

Barn- och familjenämnden föreslår besluta:

- att fastställa de föreslagna ändringarna i delegationsordningen.

### **Ärendebeskrivning**

Revidering av delegationsordningen där delegationen att fatta beslut kring ekonomiska- och upphandlingsärende går tillbaka till nämnden.

### **Beslutsunderlag**

Förslag på barn- och familjenämndens nya delegationsordning fr.o.m 2024-01-01

### **Beredning**

Barn- och familjenämndens arbetsutskott har inte någon beslutade funktion i ekonomiska- och upphandlingsärenden. Revidering av delegationsordningen innebär att delegationen att fatta beslut kring ekonomiska- och upphandlingsärende går tillbaka till nämnden på följande nummer i delegationsordningen:  
K1-K2, K7-K10 och K14

Delegaten *Ekonom* (Ek) tas bort då titeln inte längre finns inom nämndens verksamhet, och ersätts med delegaten *Administrativ chef* (AdmC).

### **Beslutet skickas till**

Nämndsekreterare

Registrator Barn och Utbildning

Jörgen Larsson

Förvaltningschef

Barn och Utbildning (BoF)

Postadress: 241 80 Eslöv | Besöksadress: Stadshuset, Gröna torg 2

Telefon: 0413-620 00 | E-post: kommunen@eslov.se | www.eslov.se

Helena Tauson

Administrativ chef



# DELEGERINGS- ORDNING

för Barn- och familjenämnden

**Antagen av Barn- och familjenämnden  
2012-12-12**

Reviderad 2013-03-11, 2014-02-12, 2014-09-17, 2016-03-16, 2016-04-13, 2016-05-18, 2017-02-15,  
2018-05-16, 2018-10-17, 2018-11-14, 2019-04-10, 2019-05-15, 2019-08-14, 2020-01-22, 2020-02-19,  
2020-05-13, 2021-10-13, 2021-11-10, 2022-01-19, 2022-04-20, 2022-06-15, 2023-02-22, 2023-06-14,  
2023-10-18

## Innehållsförteckning

<b>1. Förteckning över förkortningar .....</b>	<b>4</b>
<b>2. Bestämmelser kring kommunal delegation.....</b>	<b>5</b>
A. Kommunfullmäktiges delegation till utbildningsnämnden (5 kap. KL) .....	5
B. Barn- och familjenämndens uppgifter (6 kap. KL) .....	5
C. Barn- och familjenämndens delegation (6 kap. KL).....	6
D. Barn- och familjenämndens delegation till anställda (7 kap. KL).....	7
<b>3. Beslut och anvisningar för delegation .....</b>	<b>8</b>
<b>F. Skollagen m.m.....</b>	<b>9</b>
<b>G. Socialtjänstären m.m. ....</b>	<b>16</b>
<b>H. Överklaganden, yttranden och anmälningar m.m. till domstol och andra myndigheter.....</b>	<b>25</b>
<b>I. Personalärenden.....</b>	<b>29</b>
<b>J. Offentlighets- och sekretesslag .....</b>	<b>31</b>
<b>K. Övrigt.....</b>	<b>32</b>

## 1. Förteckning över förkortningar

### Delegater

Aa	Administrativ assistent
Ac	Avdelningschef för grundskoleavdelning, förskoleavdelning, resursavdelning. När förkortningen används i en delegeringspunkt avses den avdelningschef vars avdelning är berörd av frågan som delegeringspunkten rör.
AdmC	Administrativ chef
AdmCon	Administrativ controller
Admass	Administrativ assistent
AU	Arbetsutskott
Ech	Enhetschef för Barn- och elevstödsenheten, Familjeenheten, Utredningsenheten
Ek	<b>Ekonom – Delegat tas bort, då tjänsten inte finns längre</b>
Fc	Förvaltningschef
Fhsk	Familjehemssekreterare
Frs	Familjerättssekreterare
Lex Sarah-utredare	Kvalitetssamordnare resursavdelningen
Ordf	Ordförande
R	Rektor (med rektor avses chef för förskola, anpassad grundskola respektive grundskola i enlighet med 2 kap. 9 § skollagen)
R anp.	Rektor för anpassad grundskola
Rc	Respektive chef
Ssk	Socionom med arbetsplats vid resursavdelningens utredningsenhet
Ut	Utredare

Namngivna BoF ledamöter och ordförande samt namngivna tjänstemän enligt särskild lista, se beslut BoF 2018-05-16, § 75.

### Författningar m.m.

Bb	= Basbelopp
BrB	= Brottsbalken
DL	= Diskrimineringslag
DSF	= Dataskyddsförordningen
FB	= Föräldrabalken
FL	= Förvaltningslagen
KL	= Kommunallagen
LSS	= Lag om stöd och service till vissa funktionshindrade
LuL	= Lag med särskilda bestämmelser om unga lagöverträdare
LVU	= Lag med särskilda bestämmelser om vård av unga
MBL	= Lag om medbestämmande i arbetslivet
OSL	= Offentlighets- och sekretesslagen
Sf	= Skolförordningen
Skoll	= Skollagen
SoF	= Socialtjänstförordningen
SoL	= Socialtjänstlagen
TF	= Tryckfrihetsförordningen
ÄktB	= Äktenskapsbalken
FR	= Förvaltningsrätten
KamR	= Kammarrätten
ÖKN	= Skolväsendets överklagandenämnd

## 2. Bestämmelser kring kommunal delegation

Med delegering avses att nämnden överför självständig beslutanderätt till en delegat. Delegatens uppdrag är att på nämndens vägnar fatta beslut i vissa ärenden. Syftet med delegering från lagstiftarens sida är att möjliggöra anpassning av arbetsformerna till lokala förhållanden samt att avlasta de förtroendevalda. Delegering till tjänstemän ger dessutom en ökad effektivitet och bättre service.

Delegationsbestämmelser regleras i kommunallagen enligt följande:

### A. Kommunfullmäktiges delegation till utbildningsnämnden (5 kap. KL)

Fullmäktiges delegationsrätt, 2 § Fullmäktige får uppdra åt en nämnd att i fullmäktiges ställe besluta i ett visst ärende eller en viss grupp av ärenden. Ärenden som anges i 1 § första stycket eller som enligt lag eller annan författning ska avgöras av fullmäktige får dock inte delegeras till nämnderna.

Fullmäktiges finansbemyndigande, 4 § I samband med att budgeten fastställs eller anslag annars beviljas får fullmäktige uppdra åt en nämnd att genomföra en viss verksamhet inom ramen för de riktlinjer om verksamheten som fullmäktige har fastställt, om inte något annat följer av lag eller annan författning.

### B. Barn- och familjenämndens uppgifter (6 kap. KL)

Nämndernas beslutanderätt, 3 § Nämnderna beslutar i frågor som rör förvaltningen och i frågor som de enligt lag eller annan författning ska ha hand om.  
Nämnderna beslutar också i frågor som fullmäktige har delegerat till dem.

Beredning, 4 § Nämnderna bereder fullmäktiges ärenden och ansvarar för att fullmäktiges beslut verkställs.

Återredovisning från nämnd, 5 § Nämnderna ska redovisa till fullmäktige hur de har fullgjort sådana uppdrag som fullmäktige har lämnat till dem med stöd av 5 kap. 2 och 4 §§.  
Fullmäktige ska besluta om omfattningen av redovisningen och formerna för den.

## C. Barn- och familjenämndens delegation (6 kap. KL)

Nämndsdelegation, 37 §	En nämnd får uppdra åt presidiet, ett utskott, en ledamot eller ersättare att besluta på nämndens vägnar i ett visst ärende eller en viss grupp av ärenden. En nämnd får även uppdra åt en anställd att besluta enligt 7 kap. 5–8 §§.
Delegationsförbud, 38 §	Beslutanderätten får inte delegeras när det gäller <ol style="list-style-type: none"><li>1. ärenden som avser verksamhetens mål, inriktning, omfattning eller kvalitet,</li><li>2. framställningar eller yttranden till fullmäktige liksom yttranden med anledning av att beslut av nämnden i dess helhet eller av fullmäktige har överklagats,</li><li>3. ärenden som rör myndighetsutövning mot enskilda, om de är av principiell beskaffenhet eller annars av större vikt,</li><li>4. ärenden som väckts genom medborgarförslag och som lämnats över till nämnden, eller</li><li>5. ärenden som enligt lag eller annan författning inte får delegeras.</li></ol>
Brådskande ärenden, 39 §	En nämnd får uppdra åt ordföranden, eller en annan ledamot som nämnden har utsett, att besluta på nämndens vägnar i ärenden som är så brådskande att nämndens avgörande inte kan avvaktas.
Anmälan av beslut, 40 §	Nämnden ska besluta i vilken utsträckning beslut som har fattats med stöd av uppdrag enligt 37 § ska anmälas till den. Beslut som inte anmäls ska protokollföras särskilt, om beslutet får överklagas enligt bestämmelserna i 13 kap. Sådana beslut som avses i 39 § ska anmälas vid nämndens nästa sammanträde.



## **D. Barn- och familjenämndens delegation till anställda (7 kap. KL)**

### Nämndsdelegation, 5 §

En nämnd får uppdra åt en anställd hos kommunen eller landstinget att besluta på nämndens vägnar i ett visst ärende eller en viss grupp av ärenden, dock inte i de fall som avses i 6 kap. 38 §.

### Vidaredelegation, 6 §

Om en nämnd med stöd av 5 § uppdrar åt en förvaltningschef inom nämndens verksamhetsområde att fatta beslut, får nämnden överlåta åt förvaltningschefen att i sin tur uppdra åt en annan anställd inom kommunen eller landstinget att fatta beslutet.

### Brukarmedverkan, villkor, 7 §

Om en nämnd med stöd av 5 § uppdrar åt en anställd att besluta på nämndens vägnar, får nämnden ställa upp villkor som innebär att brukarna av nämndens tjänster ska ges tillfälle att lägga fram förslag eller att yttra sig, innan beslutet fattas.  
Nämnden får också bestämma att en anställd får fatta beslut endast om företrädare för brukarna har tillstyrkt beslutet.

### Anmälan av beslut, 8 §

Nämnden ska besluta om i vilken utsträckning beslut som har fattats med stöd av uppdrag enligt 5 och 6 §§ ska anmälas till den. Beslut som inte anmäls ska protokollföras särskilt, om beslutet får överklagas enligt bestämmelserna i 13 kap.

### 3. Beslut och anvisningar för delegation

1. Beslut i brådskande ärenden delegeras till nämndens ordförande i enlighet med 6 kap. 39 § KL och delegeringspunkten K22. Vid ordförandes förhinder övergår beslutanderätten i första hand till första vice ordförande och vid dennes förhinder övergår beslutanderätten till andra vice ordförande.
2. Ärenden som delegerats till förvaltningschefen får denne delegera vidare till annan anställd inom förvaltningen i enlighet med 7 kap. 6 § KL och delegeringspunkten K23 endast om det framgår av den specifika delegeringspunkten. Förvaltningschefen har alltid rätt att delegera vidare ärenden som delegerats till denne till biträdande förvaltningschef. I övrigt föreligger ingen rätt till vidaredelegering.
3. Den beslutsnivå som anges i delegeringsordningen anger lägsta tillåtna delegatsnivå. Överordnad befattningshavare har därmed alltid delegationsrätt även om detta inte uttryckligen anges för respektive beslutstyp.
4. Vid förhinder för delegat inträder ställföreträdande befattningshavare i dennes ställe. Är ställföreträdare ej utsedd eller om denne är förhindrad utövas delegats beslutanderätt av närmast överordnad befattningshavare.
5. Biträdande enhetschef vid socialtjänstens utredningsenhet är i denna delegeringsordning att jämställa med enhetschef.
6. Beslut som fattas på delegation har samma rättsverkan som om nämnden fattat beslutet. Om delegaten finner att ett ärende är av principiell natur eller annars av större vikt ska ärendet underställas nämnden för beslut.
7. Det åligger delegat att i förekommande fall föra förhandlingar enligt 11 och 12 §§ MBL samt lämna information enligt 19 § samma lag.
8. Beslutsfattare ska lämna besvärshänvisning till myndighetsbeslut som kan överklagas (33 §§ FL).
9. Delegationsbeslut ska anmälas till nämnden via diarieföringssystemet Platina eller i form av en för detta syfte upprättad lista.
10. Inom resursavdelningen inträder delegationsrätt för socialsekreterare efter en viss tids (normalt 3 månaders) anställning och efter godkännande av enhetschef.
11. Med delegaten ”delegaten i ursprungsbeslutet” åsyftas delegaten som har fattat det ursprungliga beslutet i ärendet. Vid överklagan av ett beslut eller en dom som fattats av en överinstans, är ursprungsdelegaten den delegat som fattat beslutet som föranlett ärendet hos överinstansen.

## F. Skollagen m.m.

Nr	Ärendebeskrivning	Författning	Delegat	Anmärkning
	<b>Brister och klagomål</b>			
F1	Beslut om vidtagande av nödvändiga åtgärder om brister framkommer i verksamheten a) på förvaltningsövergripande nivå b) på avdelningsnivå	4 kap. 7 § och 25 kap. 8 § 2 st. SkoLL	Fc Ac	Observera att åtgärder rörande allvarliga brister alltid ska beslutas av nämnden i enlighet med 6 kap 38 § 3 p. KL
F2	Motta och utreda klagomål mot utbildning samt ta beslut om vidtagande av nödvändiga åtgärder a) vid klagomål som inkommer till enskild enhet b) vid klagomål som inkommer till huvudman	4 kap. 8 §§ och 25 kap. 8 § 2 st. SkoLL	R, enhetschef Ac	Observera att åtgärder på förvaltningsövergripande nivå beslutas av Fc, se F1
	<b>Kränkande behandling och diskriminering</b>			
F3	Upprättande av plan och annan dokumentation för målinriktat arbete mot kränkande behandling och diskriminering	6 kap. 8 § SkoLL och 3 kap. 20 § DL	R, enhetschef	Upprättas vid varje enhet.
F4	Utreda anmälan om kränkande behandling eller diskriminering samt vidta åtgärder vid konstaterad kränkning eller diskriminering	6 kap. 10 § SkoLL och 2 kap. 7 § DL	R, enhetschef	
F5	För huvudmannens räkning motta anmälningar från R om kränkande behandling eller diskriminering av barn eller elev	6 kap. 10 § SkoLL	Ac	Anmälan ska anmälas till nämnden.
	<b>Skolplikt</b>			
F6	Ansvar för att eleven fullgör sin skolgång	7 Kap. 22§ SkoLL	R	I samverkan med ansvarig för elevregister på central förvaltning.

F7	Ansvar för att skolpliktiga barn som inte går i skolan på något annat sätt får föreskriven utbildning	7 kap. 21 §§ SkoL	Ac	
F8	Beslut om att barn får börja fullgöra skolplikten utan att ha gått ut förskoleklassen i anpassad grundskolan höstterminen det år barnet fyller 6 år eller om barnet har beviljats uppskjuten skolplikt.	7 kap. 11a § 2 st. 3 p. och 11b § SkoL.	R anp.	
F9	Prövning av uppskjuten skolplikt till 7 år	7 kap. 10 § SkoL	Ac grundskola	Beslutet kan överklagas till ÖKN.
F10	Prövning av skolpliktens förlängning	7 kap. 13 § SkoL	Ac	Beslutet kan överklagas till ÖKN.
F11	Prövning av tidigare upphörande av skolplikten	7 kap. 14 § SkoL	R	Beslutet kan överklagas till ÖKN.
F12	Prövning av slutförande av skolgång efter skolpliktens upphörande	7 kap. 15 och 16 §§ SkoL	Ac	
F13	Beslut om rätt att fullgöra skolplikten på annat sätt än som anges i skollagen samt återkallelse av medgivande	24 kap. 23 och 24 §§ SkoL	AU	Beslutet kan överklagas till FR.
F14	Beslut om upphörande av skolplikt på grund av varaktig vistelse utomlands	7 kap. 2 § 2 st. SkoL.	AU	
F15	Föreläggande för vårdnadshavare att fullgöra sina skyldigheter när elev inte fullgör sin skolgång	7 kap. 23 § SkoL	Ac	Beslutet kan överklagas till FR.
F16	Föreläggande om vite för vårdnadshavare att fullgöra sina skyldigheter när elev ej inte fullgör sin skolgång och ansökan om utdömmande av vite hos FR	7 kap. 23 § SkoL och 6 § lag om viten	AU	Beslutet kan överklagas till FR.
F17	Beslut om särskild undervisning i hemmet	24 kap. 20 – 22 §§ SkoL	R	Samtycke ska inhämtas från vårdnadshavarna

	<b>Mottagande och placering av barn och elev</b>			
F18	Mottagande ( <i>inskrivning</i> ) av elev i anpassad grundskola <b>med</b> vårdnadshavares medgivande	7 kap. 5 § SkoLL	Ac	Beslutet kan överklagas till ÖKN.
F19	Mottagande ( <i>Inskrivning</i> ) av elev i anpassad grundskola <b>utan</b> vårdnadshavares medgivande	7 kap. 5 § SkoLL	AU	Beslutet kan överklagas till ÖKN.
F20	Mottagande av elev på försök för att prova annan skolform	7 kap. 8 § SkoLL	Ac	
F21	Mottagande av integrerad elev i annan skolform	7 kap. 9 § SkoLL	R	
F22	Beslut om erbjudande av förskola till barn med behov av särskilt stöd i sin utveckling i form av förskola	8 kap. 7 § SkoLL	R	
F23	Beslut om erbjudande av utbildning i fritidshem till elev som på grund av behov av särskilt stöd i sin utveckling eller familjens situation i övrigt behöver utbildning i fritidshem	14 kap. 5 och 6 §§ SkoLL	R	
F24	Överenskommelse med annan kommun om mottagande av barn i förskola vid särskilda skäl	8 kap. 12 § 3 st. SkoLL	Ac	
F25	Beslut om mottagande av barn i förskolan från annan kommun	8 kap. 13 § SkoLL	R	Inhämta yttrande från barnets hemkommun i de fall beslutet motiveras av särskilda skäl.
F26	Beslut om tidigare mottagande i förskoleklass	7 kap. 11 § SkoLL	R grundskola	Rektor på grundskolan ska samråda med rektor på förskolan innan beslut fattas.

F27	<p>Beslut om placering av barn eller elev vid en av kommunens skolor</p> <p>Vid beslut om placering i förskoleklass eller sjunde klass i grundskola</p> <p>a) Under skolval</p> <p>b) Under eller innan läsår när skolval är avslutat</p> <p>c) Vid beslut om placering i förskoleklass, grundskola och anpassad grundskola i övrigt</p>	9 kap. 15 §, 10 kap. 30 § och 11 kap. 29 § SkoL	<p>Ac</p> <p>R</p> <p>R</p>	<p>Beslut som innebär placering vid en annan skolenhet än den vårdnadshavaren önskar enligt 9 kap. 15 § 2 st., 10 kap. 30 § 2 st. och 11 kap. 29 § 2 st. kan överklagas till ÖKN.</p>
F28	<p>Beslut om mottagande av barn eller elev i förskoleklass, grundskolan eller anpassad grundskolan från annan kommun</p> <p>Vid beslut om mottagande av elev i förskoleklass eller sjunde klass i grundskola</p> <p>a) Under skolval</p> <p>b) Under eller innan läsår när skolval är avslutat</p> <p>c) Vid beslut om mottagande av barn eller elev i förskoleklass, grundskola och anpassad grundskola i övrigt</p>	9 kap. 13 §, 10 kap. 25-28 §§, 11 kap. 25-27 §§ SkoL	<p>Ac</p> <p>R</p> <p>R</p>	<p>Beslut enligt 9 kap. 13 §, 10 kap. 25 § och 11 kap. 25 § som går den som beslutet angår emot kan överklagas till ÖKN.</p> <p>Inhämta yttrande från barnets hemkommun i de fall beslutet motiveras av särskilda skäl.</p>
F29	<p>Överenskommelse med annan kommun om att denna i sin förskoleklass, grundskola eller anpassad grundskola ska ta emot barn eller elev</p>	9 kap. 12 § 3 st., 10 kap. 24 § 3 st. och 11 kap. 24 § 2 st. 2 p. SkoL	Ac	<p>Överenskommelse kan endast ingås om det finns särskilda skäl</p>
	<b>Skolskjuts</b>			

F30	Beslut om skolskjuts barn eller elev	9 kap. 15b, 15c och 21a §§, 10 kap. 32, 33 och 40 §§, 11 kap. 31, 32 och 39 §§ SkoL	Skolskjutssamordnare	Beslut enligt 9 kap. 15 b § 1 st., 9 kap. 15 c § 1 st., 10 kap. 32 § 1 st., 10 kap. 33 § 1 st., 11 kap. 31 § 1 st., 11 kap. 32 § 1 st. kan överklagas till FR.
F31	Utformning av hållplatser för skolskjuts	2 § 2 st skolskjutsförordning	Skolskjutssamordnare	
F32	Undervisning av elever om undvikande av olyckor i samband med skolskjuts	2 § 3 st skolskjutsförordning	R och enhetschef	
	<b>Bidrag och ersättning</b>			
F33	Beslut om bidrag (grundbelopp) till fristående förskola/förskoleklass/grundskola/anpassad grundskola/pedagogisk omsorg/fritidshem	8 kap. 21 och 22 §§, 9 kap. 19 och 20 §§, 10 kap. 37 och 38 §§, 11 kap. 36 och 37 §§,-14 kap. 15 och 16 §§ och 25 kap. 11 och 12 §§ SkoL och 14 kap. 1-7 §§ Sf	Fc	Baseras på nämndens årliga beslut angående grundbelopp. Beslutet kan överklagas till FR.
F34	Beslut om bidrag (tilläggsbelopp) till fristående förskola/förskoleklass/grundskola/anpassad grundskola/fritidshem/pedagogisk omsorg	8 kap. 21 och 23 §§, 9 kap. 19 och 21 §§, 10 kap. 37 och 39 §§, 11 kap. 36 och 38 §§, 14 kap. 15 och 17 §§ och 25 kap. 11 och 13 §§ SkoL	Ac	Beslutet kan överklagas till FR.

F35	Beslut om bidrag (tilläggsbelopp) till förskola/förskoleklass/grundskola/anpassad grundskola/fritidshem med kommunal huvudman		Ac	
F36	Överenskommelse med annan kommun om interkommunal ersättning  a) för elev som går i förskola, förskoleklass, grundskola, anpassad grundskola och/eller fritidshem i annan kommun  b) för elev från annan kommun som går i förskola, förskoleklass, grundskola, anpassad grundskola och/eller fritidshem i kommunen	8 kap. 17 §, 9 kap. 16 §, 10 kap. 34 §, 11 kap. 33 § och 14 kap. 14 § SkoL.	Handläggare interkommunala ersättningar  R	
F37	Beslut om enskild huvudman för pedagogisk omsorg har rätt till bidrag	25 kap. 10 § SkoL	Ac	Beslutet kan överklagas till FR.
F38	Beslut om bidrag till enskild huvudman för fritidsverksamhet som erbjuder öppen fritidsverksamhet till elev	25 kap. 15 § SkoL.	Ac	Beslutet kan överklagas till FR.
F39	Beslut om bidrag till enskild huvudman för öppen fritidsverksamhet, öppen förskola och pedagogisk omsorg under kvällar, nätter och helger	25 kap. 16 § SkoL	Ac	
	<b>Övrigt</b>			
F40	Godkännande av enskild huvudman för förskola eller fritidshem (som inte anordnas vid en skolenhet med förskoleklass, grundskola eller anpassad grundskola) eller avvisning av ansökan	2 kap. 5, 6 och 7 §§ SkoL	Ac	Beslutet kan överklagas till FR.



F41	Tillsyn över fristående verksamheter samt beslut att avsluta tillsyn	26 kap. 4 och 6-12 §§ SkoLL	Ac	Beslut om återkallelse enligt 26 kap. 13 § tas av nämnden
F42	Avgiftsbefrielse förskola	8 kap. 16 § SkoLL	Ac	
F43	Avgiftsbefrielse fritidshem	14 kap. 12 § SkoLL	Ac	
F44	Beslut om utökad tid i förskola	8 kap. 5 § SkoLL	R	
F45	Utredning av om elev i anpassad grundskolan inte tillhör målgruppen	7 kap. 5a § 2 st. SkoLL.	R anp.	
F46	Beslut om elev inte tillhör anpassad grundskolans målgrupp samt åtgärder som krävs för elevens övergång från anpassad grundskolan	7 kap. 5b § SkoLL.	Ac	
F47	Läsårets förläggning	3 kap. 2, 3 §§ Sf	Fc	
F48	Undervisningstidens förläggning mellan årskurser på respektive grundskola och anpassad grundskola	9 kap. 4 § och 10 kap. 3 § Sf	R	
F49	Beslut om ytterligare undervisningstid utöver den garanterade undervisningstiden	9 kap. 3 § 2 st. och 10 kap. 2 § 2 st. Sf	Ac	
F50	Erbjudande av språkval	9 kap. 5 § Sf	R	
F51	Erbjudande av elevens val	9 kap. 8 § Sf	R	
F52	Beslut om åtgärder för elev som inte bor hemma	10 kap. 29 § 3 st. SkoLL.	Ac	
F53	Prövning av betyg	10 kap. 23 § SkoLL.	R	

F54	Förbjuda person tillträde på skolans område		R	Beslutet måste vara tydligt och begränsat i tid och innehålla redovisning av skälen för beslutet.
F55	Ansökan hos Skolinspektionen om tillstånd att få bedriva utbildning där distansundervisning används.	22 kap. 9 § SkoLL och 5 b kap. skolförordningen	Ac	Godkännandet avser viss utbildning vid en viss skolenhet. Frågan regleras både i skollagen och i skolförordningen.
F56	Beslut om fjärrundervisning i ett visst ämne eller i en viss kurs eller för integrerad samisk undervisning i grundskolan.	21 kap. 9 § SkoLL	Ac	Beslutet får gälla högst ett läsår i taget
F57	Anmälan till Skolinspektionen om att huvudmannen fattat beslut om att använda fjärrundervisning.	5 a kap. 6 § skolförordningen	Ac	
F58	Ansökan hos Skolinspektionen om att fjärrundervisningen ska få användas för mer än 25 procent av undervisningstimmar vid en skolenhet.	5 a kap. 3 § skolförordningen	Ac	Ett sådant medgivande får lämnas för högst ett läsår åt gången och endast om det finns synnerliga skäl för det.

## G. Socialtjänstären m.m.

Nr	Ärendebeskrivning	Författning	Delegat	Anmärkning
	<b>Socialtjänstlag, socialtjänstförordning</b> <b>Ekonomiskt bistånd och övriga bistånd inom individ- och familjeomsorgen</b>			
G1	Bedömning av barn och ungas behov av omedelbart skydd	11 kap. 1 a § 1 st. SoL	Ssk	

G2	Beslut om att inleda utredning (barn)	11 kap. 1 § SoL	Ssk	Nämndens befogenheter och skyldigheter vid utredningar regleras i 11 kap 2 § SoL.
G3	Beslut om att utredning inte ska inledas	11 kap. 1 § SoL	Ech	
G4	Beslut om att inledd utredning ska läggas ned	11 kap. 1 § SoL	Ech	
G5	Beslut om att avsluta utredning utan åtgärd	11 kap. 1 § SoL	Ech	
G6	Förlängning av utredningstid i ärenden som rör barn	11 kap. 2 § 2 st. SoL	AU Ech	
G7	Framställan om att nya vistelsekommunen ska bistå med erforderliga utredningsåtgärder	11 kap. 4 § SoL	Ssk	Kommunförbundets cirkulär 2003:48
G8	Beslut om bistånd åt barn och ungdom i form av placering eller omplacering i jourhem fram till dess att utredning enligt 11 kap. 1 § SoL avslutats	4 kap. 1 § SoL	Ech	Jfr. 6 kap. 6 § SoL. Beslutet kan överklagas till FR.
G9	Beslut om bistånd åt barn och ungdom i form av placering eller omplacering i familjehem	4 kap. 1 § SoL	AU	Jfr. 6 kap. 6 § SoL. Beslutet kan överklagas till FR.
G10	Beslut om bistånd åt barn och ungdom i form av placering eller omplacering i HVB-hem eller stödboende	4 kap. 1 § SoL	Ech	Jfr. 6 kap 6 § SoL. Beslutet kan överklagas till FR.
G11	Beslut om bistånd i form av interna öppenvårdsinsatser	4 kap. 1 § SoL	Ssk	Beslutet kan överklagas till FR. Beslutet ska omprövas efter sex månader i samråd med Ech.
G12	Beslut om bistånd i form av externa öppenvårdsinsatser.	4 kap. 1 § SoL	Ech	Beslutet kan överklagas till FR. Beslutet ska följas upp efter sex månader av Ech.

G13	Beslut om bistånd åt barn och ungdom i form av kontaktperson, kontaktfamilj eller särskilt kvalificerad kontaktperson samt att utse en kontaktperson, kontaktfamilj eller särskilt kvalificerad kontaktperson	3 kap. 6b § och 4 kap. 1 § SoL	Ech	Jfr. 3 kap. 6 § SoL. Beslutet kan överklagas till FR. Beslutet ska följas upp var 6:e månad.
G14	Beslut om fortsatt placering eller omplacering av vuxen i familjehem	4 kap. 1 § SoL	Ech	Beslutet kan överklagas till FR.
G15	Beslut om bistånd i form av ersättning för rättegångskostnader som ej täcks av familjehemmets hemförsäkring eller beviljad rättshjälp till familjehem som fått vårdnaden om barn, om tvist uppstår med de biologiska föräldrarna.	4 kap. 1 § SoL	AU	
G16	Medgivande att barn tas emot för stadigvarande vård och fostran i enskilt hem som inte tillhör någon av barnets föräldrar eller annan vårdnadshavare (privatplacering)	6 kap. 6 § SoL	AU	Beslutet kan överklagas till FR.
G17	Ingå avtal om ersättning till familjehem och jourhem (arvode och omkostnadsersättning) a) enligt norm och riktlinjer enligt SKR:s cirkulär b) över norm och riktlinjer enligt SKR:s cirkulär	6 kap. 6b § SoL	Fhsk Ech	Uppdraget ska regleras genom avtal med familjehemmet eller jourhemmet. Av avtalet ska även framgå nämndens och familjehemmets/jourhemmets åtaganden som avser barnets behov av stöd och skydd under placeringen. Se aktuellt cirkulär från SKR.
G18	Ingå avtal om ersättning till familjehem och jourhem för förlorad arbetsinkomst		Ech	
G19	Ingå avtal om arvode och omkostnadsersättning till kontaktperson eller kontaktfamilj a) enligt norm och riktlinjer enligt SKR:s cirkulär b) utöver norm och riktlinjer enligt SKR:s cirkulär		Fhsk Ech	Uppdraget ska regleras genom avtal. Se aktuellt cirkulär från SKR.
G20	Ingå avtal om fortsatt ersättning till särskilt förordnad vårdnadshavare som tidigare varit familjehemsförälder.	6 kap. 11 § SoL		Se aktuellt cirkulär från SKR

	a) enligt SKR:s norm b) över SKR:s norm		Ssk Ech	
G21	Beslut om avgift för föräldrar vars barn är under 18 år och får vård i ett annat hem än det egna	8 kap. 1 § 2 st. SoL och 6 kap. 2 § SoF	Ssk	Se SKR:s cirkulär 2006:54
G22	Beslut om eftergift av ersättningsskyldigheten enligt 8 kap 1 § 2 st SoL a) om beloppet understiger 300 kr/månaden b) i övriga fall	9 kap. 4 § SoL	Ssk, Adm.ass AU	
G23	Beslut om att entlediga en kontaktperson, kontaktfamilj eller särskilt kvalificerad kontaktperson från uppgift att hjälpa enskild	Jfr 3 kap. 6b § SoL	Ssk	Beslutet kan överklagas till FR.
G24	Övervägande om vård av ett barn i ett annat hem än barnets egna fortfarande behövs och hur vården bör inriktas och utformas	6 kap. 8 § 1 st. SoL	AU	Övervägande är inte ett beslut. Nämnden ska göra ett övervägande minst en gång var 6:e månad. Bestämmelsen är tillämplig på alla beslut om vård av barn i ett annat hem än det egna enligt SoL.
G25	Beslut om upphörande av bistånd i form av vård enligt 4 kap. 1 § SoL	4 kap. 1 § SoL	Ssk	Beslutet kan överklagas till FR.
G26	Beslut om uppföljning av ett barns situation när en utredning som gäller barnets behov av stöd eller skydd avslutats utan beslut om insats.	11 kap. 4a SoL	Ech	
G27	Godkänna utländsk myndighets placering av barn i kommunen	6 kap. 11a § SoL	AU	
G28	Beslut om placering av barn i annat land	6 kap. 11b § SoL	AU	

G29	Beslut om insats efter ansökan från person boende i annan kommun	2a kap. 8 § SoL	Ech	
G30	Överenskommelse om att ta emot eller placera ensamkommande barn	3 § lagen om mottagande av asylsökande m.fl.	Ech	
G31	Begära överflytt av ärende till annan kommun	2 a kap. 10 § SoL	Ech	Avser även ärenden enligt LVU
G32	Beslut om inställning i fråga om annan kommuns begäran om överflytt av ett ärende	2 a kap. 10 § SoL	AU	
G33	Beslut att ansöka hos Inspektionen för vård och omsorg om överflyttning av ett ärende	2 a kap. 11 § SoL	Ech	
G34	Beslut att överklaga Inspektionen för vård och omsorgs beslut angående överflyttning	16 kap. 4 § 5 p. SoL	Delegat i ursprungsbeslutet	
G35	Dokumentera, utreda och bedöma ett missförhållande eller påtaglig risk för missförhållande enligt lex Sarah	14 kap 6 § SoL	Lex Sarah utredare	Uppgifterna ska genomföras efter samråd med huvudutredare. Vem som är Lex Sarah utredare framgår av Rutin för Lex Sarah.
G36	Anmäla ett allvarligt missförhållande eller en påtaglig risk för allvarligt missförhållande till Inspektionen för vård och omsorg	14 kap 7 § SoL	AU	
G37	Lämna ut personuppgifter för forskningsändamål	12 kap. 6 § SoL	Ech	
G38	Underrätta åklagarmyndighet om att en ungdom som dömts till ungdomsvård eller ungdomstjänst underlåter att göra vad som åligger hen eller i väsentlig grad avviker eller att de planerade åtgärderna eller vården inte kommer till stånd	12 kap. 8 § SoL	Ssk	
	<b>Vård enligt LVU</b>			

G39	Beslut om omedelbart omhändertagande av barn och ungdomar under 20 år	6 § 1 st. LVU	AU	Ordförande eller annan som nämnden förordnar kan besluta i brådskande fall, jfr. 6 § 2 st. LVU.
G40	Beslut om att omedelbart omhändertagande enligt 6 § LVU ska upphöra	9 § 3 st LVU	AU	
G41	Beslut om läkarundersökning, att utse läkare samt plats för läkarundersökning	32 § 1 st LVU	Ssk	
G42	Beslut att begära polishandreckning för att genomföra läkarundersökning	43 § 1 p LVU	BoF/ BoF ordförande	
G43	Begäran om förlängd tid för ansökan om vård	8 § LVU	Ech	
G44	Beslut om ansökan hos FR om vård enligt LVU	4 § LVU	AU	
G45	Beslut att begära polishandreckning för att genomföra beslut om vård eller omhändertagande med stöd av LVU	43 § 2 p LVU	Namngivna BoF ledamöter och ordförande samt namngivna tjänstemän enligt särskilt beslut	Se Barn- och familjenämndens beslut § 67, 2019: Begäran om polishandreckning enligt 43 § LVU, BoF.2019.1361-4.
G46	Beslut om hur vården ska ordnas och var den unge ska vistas under vårdtiden	11 § 1 och 2 st. LVU	AU	Ordförande eller annan som nämnden förordnar kan besluta i brådskande fall enligt 11 § 3 st. LVU. Beslutet kan överklagas till FR.
G47	Beslut rörande den unges personliga förhållanden i den mån beslutet inte är att hänföra till 11 § 1 och 2 st LVU	11 § 4 st LVU	Ssk	T ex. kortare vistelse utom familjehemmet eller hemmet för vård eller boende.

G48	Beslut om tillfälligt flyttningsförbud	27 § 1 st LVU	AU	
G49	Beslut om att ett tillfälligt flyttningsförbud enligt 27 § LVU ska upphöra	30 § 2 st LVU	AU	
G50	Ansökan hos FR om flyttningsförbud	24 § LVU	AU	Jfr 25 § LVU
G51	Övervägande om flyttningsförbud fortfarande behövs	26 § 1 st. LVU	AU	Nämnden ska minst en gång var tredje månad överväga om ett flyttningsförbud fortfarande behövs.
G52	Beslut om den unges umgänge med vårdnadshavare eller förälder efter beslut om flyttningsförbud eller tillfälligt flyttningsförbud	31 § LVU	BoF	Beslutet kan överklagas till FR.
G53	Beslut att flyttningsförbud ska upphöra	26 § 2 st. LVU	AU	
G54	Beslut om hur den unges umgänge med vårdnadshavare och med föräldrar som har umgängesrätt reglerad genom dom, beslut av domstol eller avtal ska utövas (umgängesrestriktioner)	14 § 2 st. 1 p. LVU	BoF	Beslutet kan överklagas till FR.
G55	Beslut om att den unges vistelseort inte ska röjas för föräldern eller vårdnadshavaren	14 § 2 st. 2 p. LVU	BoF	Beslutet kan överklagas till FR.
G56	Övervägande om umgängesbegränsning eller hemlighållande av vistelseort enligt 14 § 2 st. fortfarande behövs	14 § 3 st. LVU	AU	Delegeringen avser endast överväganden om ett beslut om umgänge eller hemlighållande av vistelseort fortfarande behövs. Ändring av beslut och omprövning av beslut ska prövas av nämnd.
G57	Övervägande av vård med stöd av 2 § LVU	13 § 1 st. LVU	AU	
G58	Omprövning av vård med stöd av 3 § LVU	13 § 2 st. LVU	AU	



G59	Beslut om att vården ska upphöra	21 § LVU	AU	Beträffande kvarstående ansvar för kommunen se Socialstyrelsens meddelandeblad 17/88.
G60	Beslut om regelbunden kontakt med utsedd särskilt kvalificerad kontaktperson eller behandling i öppna former.	22 § 1 st. LVU	AU	Beslutet kan överklagas till FR.
G61	Prövning av om beslut om förebyggande insats ska upphöra att gälla	22 § 3 st. LVU	AU	Beslutet kan överklagas till FR. Bestämmelsen innebär att nämnden minst en gång var 6:e månad ska pröva om insatsen fortfarande behövs.
G62	Beslut om att förebyggande insats enligt 22 § 1 st. LVU ska upphöra.	22 § 3 st. LVU	AU	Beslutet kan överklagas till FR.
G63	Beslut i ärenden enligt 6 § 2 st, 11 § 3 st och 27 § 2 st (LVU) som är så brådskande att nämndens beslut inte kan avvaktas och ordförande, förste vice och andre vice ordförande har förhinder att fatta ett sådant beslut samt när enskild delegat har beredskap enligt rullande schema.	6 kap. 39 § KL 6 § 2 st LVU 11 § 3 st LVU 27 § 2 st LVU	Ordinarie ledamöter i Barn- och familjenämnden som också sitter i AU som ordinarie ledamöter eller ersättare.	Möjligheten för delegaterna att fatta beslut gäller enbart när ordförande, förste vice ordförande och andre vice ordförande har förhinder att fatta sådana brådskande beslut samt när delegaterna har beredskap enligt rullande schema.
	<b>Familjerätt</b>			
G64	Medgivande att ta emot ett barn med hemvist utomlands för adoption	6 kap. 12 § SoL	AU	Beslutet kan överklagas till FR.
G65	Återkallande av medgivande att ta emot adoptivbarn	6 kap. 13 § 2 st. SoL	AU	Beslutet kan överklagas till FR.
G66	Beslut om samtycke till fortsatt adoptionsförfarande	6 kap. 14 § SoL	Frs	Beslutet kan överklagas till FR.

G67	Godkännande av faderskapsbekräftelse a) vid upprättande av S-protokoll, samt bekräftelse av föräldraskap då föräldrarna är registrerade partner eller sambos och då inseminationen har skett i Sverige b) vid upprättande av övriga protokoll	1 kap. 4 § 1 st. och 9 § FB	Aa Frs	Utredning ska anses inledd när nämnden fått födelseanmälan eller rätten förklarat en man inte vara far enligt 1 kap. 2 § FB.
G68	Beslut om att inleda utredning om fastställande av faderskap när dom eller bekräftelse finns och faderskapet kan ifrågasättas	2 kap. 1 § FB	Frs	
G69	Utredning inför beslut om fastställande av faderskap	2 kap. 4, 5, 6 och 8 §§ FB	Frs	
G70	Beslut om att inleda utredning om någon annan man än den som är gift med barnets moder kan vara far till barnet eller om en kvinna ska anses som barnets förälder	2 kap. 9 § FB	BoF	
G71	Lägga ner faderskapsutredning	2 kap. 7 § FB	BoF	
G72	Återuppta nedlagd faderskapsutredning	2 kap. 1 § FB	Frs	
G73	Inte påbörja eller lägga ner påbörjad utredning	2 kap. 9 § FB	BoF	
G74	Överflyttning av faderskapsutredning	2 kap. 3 § 3 st. FB	BoF	
G75	Beslut att väcka och föra talan i mål om faderskap	3 kap. 5 § 2 st och 6 § 2 st, 8 § FB	Frs	
G76	Utse utredare i mål och ärenden om vårdnad, boende eller umgänge	6 kap. 19 § FB	Frs	

G77	Lämna upplysningar till rätten i mål eller ärenden om vårdnad, boende eller umgänge	6 kap. 20 § 2 st. FB	Frs	
G78	Beslut om att avsluta utredning som initierats av samarbetsamtal från tingsrätten	11 kap. 1 § SoL och jfr 6 kap. 18 § FB	Frs	
G79	Beslut om godkännande gällande föräldrars avtal om vårdnad, boende och umgänge	6 kap. 6 § 2 st., 14 a § 2 st., 15a § 3 st. FB	Frs	Se cirkulär 1998:174.
G80	Meddela Skatteverket, Centrala Studiestödsnämnden och Försäkringskassan om innehåll i avtal om vårdnad	6 kap. 17 b § FB	Ssk	
G81	Beslut om åtgärder med endast den ene (av två) vårdnadshavarens samtycke	6 kap. 13 a § FB	AU	Beslutet kan överklagas till FR.
G82	Beslut om utseende av person för umgängesstöd	6 kap. 15c § 3 st. FB	Frs	Avser domar om umgänge där en kontaktperson ska medverka vid umgänget.
G83	Godkänna avtal om att underhållsbidrag ska betalas för framtiden med ett engångsbelopp eller för längre period än tre månader	7 kap. 7 § 2 st. FB	Frs	
G84	Anmälan till överförmyndaren om behov av god man/förvaltare	5 kap. 3 § 1 p. SoF	Ssk	
G85	Anmälan till överförmyndaren om att behov av förvaltare inte längre föreligger	5 kap. 3 § 2 p. SoF	Ssk	
G86	Anmälan till överförmyndaren om förhållanden beträffande förvaltningen av underårigs egendom	5 kap. 3 § 3 p. SoF	Ssk	Avser all slags egendom och inkomster inkl tilläggspension

G87	Ansöka om god man för ensamkommande barn	3 § Lag om god man för ensamkommande barn	Ssk	
G88	Framställan till domstol om behov av målsägandebiträde för underårig	5 kap. 2 § SoF	Ssk	
G89	Överväga ansökan om vårdnadsöverflyttning till familjehemsföräldrar enligt 6 kap. 8 § FB	13 c § LVU och 6 kap. 8 b § SoL	AU	När barnet varit placerat i samma familjehem i två år.

## H. Överklaganden, yttranden och anmälningar m.m. till domstol och andra myndigheter

Nr	Ärendebeskrivning	Författning	Delegat	Anmärkning
H1	Prövning av om ett överklagande inkommit i rätt tid och avvisning av överklagande som kommit in för sent	45 § FL	Delegaten i ursprungsbeslutet eller jurist	Överklagande av avvisningsbeslut sker till FR.
H2	Rättelse eller ändring av beslut	36-39 §§ FL	Delegaten i ursprungsbeslutet	
H3	Överklagande och yrkande om inhibition när överinstans ändrat nämndens beslut och beslutet ursprungligen fattats av delegaten		Delegaten i ursprungsbeslutet	
H4	Beslut om att föra talan i ärenden eller mål vid allmän domstol eller förvaltningsdomstol	10 kap. 2 § SoL	Ech	
H5	Yttrande över överklagat beslut, övriga ärenden		Delegaten i ursprungsbeslutet	

H6	Yttrande till tillsynsmyndighet		Ac	
H7	Överklagan av beslut eller dom från annan myndighet eller domstol		Delegaten i ursprungsbeslutet	
H8	Överklagan av beslut eller dom avseende statlig ersättning/statsbidrag enligt Förordning (2017:193) om statlig ersättning för asylsökande m.fl.		Ac	
H9	Ansöka om statlig ersättning enligt Förordning (2017:193) om statlig ersättning för asylsökande m.fl.	Förordning (2017:193) om statlig ersättning för asylsökande m.fl.	Verksamhetscontroller	
H10	Avvisande av ombud	14 § 2 st. FL	Ech	
H11	Yttrande till åklagarmyndighet/polismyndighet samt inleda/avsluta utredning i dessa fall	11 § LuL	Ssk	
H12	Begäran om polisutredning med anledning av eventuell utredning beträffande den som är under 15 år	31 § 2 st. LuL	Ssk	
H13	Yttrande över begäran om förhandsbesked från Åklagarmyndigheten	11 § LuL	Ssk	
H14	Begäran hos åklagare om förande av bevistalan	38 § LuL	Ech	
H15	Anmälan om behov av offentligt biträde	3 § lagen om off. biträde, 39 § LVU	Ssk	
H16	Yttrande över ansökan om offentligt biträde samt yttrande över kostnadsräkning	3 § lag om off. Biträde, 7 § förordn. om off. biträde	Ech	

H17	Utredning och yttrande till allmän domstol i namnärende	44 och 45 §§ lagen om personnamn	Frs	
H18	Utse någon att genomföra en adoptionsutredning	4 kap. 14 § FB	Frs	
H19	Yttrande till passmyndighet vid utfärdande av pass utan vårdnadshavarens medgivande	3 § 2 st passförordningen	Ssk	
H20	Yttrande och upplysningar i ärende gällande äktenskap som ingåtts av underårig	5 kap. 5 § 3 st. ÄktB	Frs	
H21	Yttrande i ärenden om förordnande av god man eller förvaltare för någon som har fyllt 16 år	11 kap. 16 § 2 st FB	Ssk	
H22	Uppgiftslämnande till smittskyddsläkare	6 kap. 11 § smittskyddslagen	Ssk	
H23	Anmälan till smittskyddsläkare om att den smittade inte följer meddelade förhållningsregler	6 kap. 12 § smittskyddslagen	Ssk	
H24	Yttrande över överklagad dom som gäller samma sak som förvaltningsrätten har prövat		Ac	
H25	Anmälan till Inspektionen för vård och omsorg a) i normala fall b) i brådsakade ärenden, där AU:s beslut inte kan avvaktas	14 kap. 7 § SoL	AU Ac	Ska meddelas nämnden.
H26	Polisanmälan eller på annat sätt lämna uppgifter angående vissa misstänkta brott mot underårig	10 kap. 21 § OSL	Ech	Huvudregeln är att anmäla, se Socialstyrelsen, 2012-4-1. Gäller vid misstanke om brott enligt 3, 4 och 6 kap. BrB eller lagen med förbud mot könsstympning av kvinnor
H27	Polisanmälan eller på annat sätt lämna uppgifter avseende misstänkt överlåtelse/anskaffning av narkotika m.m. till underårig	10 kap. 22 § OSL	Ech	Huvudregeln är att anmäla, se Socialstyrelsen, 2012-4-1. Gäller vid misstanke om brott som avser överlåtelse av narkotika eller dopningsmedel eller icke

				ringa fall av olovlig försäljning eller anskaffning av alkohol drycker
H28	Polisanmälan eller på annat sätt lämna uppgifter angående vissa misstänkta brott mot vuxen	10 kap. 23 § OSL	Ech	Huvudregeln är att anmäla, se Socialstyrelsen, 2012-4-1. Gäller vid misstanke om brott för vilket det inte är föreskrivet lindrigare straff än fängelse i ett år, försök till brott för vilket det inte är föreskrivet lindrigare straff än fängelse i två år eller försök till brott för vilket det inte är föreskrivet lindrigare straff än fängelse i ett år, om gärningen innefattat försök till överföring av allmänfarlig sjukdom
H29	Beslut att inte göra polisanmälan eller på annat sätt lämna uppgifter om brott mot barn enligt punkterna B4.23.2-4		Ech	Huvudregeln är att anmäla, se Socialstyrelsen, 2012-4-1.
H30	Yttrande i körkortsärende	3 kap 8 §, 5 kap. 2 § körkortsförordn.	Ssk	
H31	Anmälan om att någon kan antas vara i behov av vård enligt LVM	6 § LVM	Ssk	
H32	Framställning om ändring av betalningsmottagare när barn är placerade utom hemmet - till Försäkringskassan för allmänt barnbidrag - till Centrala studiestödsnämnden för studiehjälp	16 kap. 18 § Socialförsäkringsbalken och 2 kap. 33 § 2 st. studiestödsförordningen	BoF Ssk	
H33	Underrättelse till Försäkringskassan om att barn med underhållsstöd placerats i familjehem, bostad med särskild service för barn och ungdomar, stödboende eller HVB-hem respektive återflyttat till boförälder	2 § förordningen om underhållsstöd jmf 106 kap. 8 § socialförsäkringsbalken	Ssk	

H34	Begäran om anstånd till domstol eller tillsynsmyndighet		Delegaten i ursprungsbeslutet , Ac eller jurist	
H35	Överklagan av beslut/dom om överflyttning av faderskapsutredning	2 kap. 3 § 3 st. FB	BoF	
H36	Yttrande till Migrationsverket	17 kap 1 § UtIL	Ssk	
H37	Yttrande till passmyndigheten i fråga om att utan vårdnadshavares medgivande utfärda pass för barn under 18 år	11a § passlagen	Ssk	
H38	Yttrande till annan kommun angående mottagande av barn eller elev i den andra kommunens förskola, förskoleklass, grundskola eller anpassad grundskola	8 kap. 13 § 1 st., 9 kap. 13 § 1 st., 10 kap. 25 § 1 st. och 11 kap. 25 § 1 st. SkolL	Ac	

## I. Personalärenden

Nr	Ärendebeskrivning	Författning	Delegat	Anmärkning
<b>C</b>	<b>PERSONALÄRENDEN</b>			Avs dessa beslut är bitr. enhetschef vid social- tjänstens utredningsenhet inte att jämställa m. Ech.
I1	Beslut om anställning		Rc	Gäller anställning som överstiger 6 månader. Anställningar för kortare tid betraktas som handläggning och anmäls ej.
I2	Beslut om anställning av en helt ny yrkeskategori		Fc	Lönen ska stämmas av med lön- och förhandlingschef.
I3	Beslut om uppsägning/avsked av personal, disciplin- åtgärder, avstängning och avgångsvederlag		Fc	Efter samråd med lön- och förhandlingschef.



I4	Omplacering av personal inom förvaltningen		Fc	
I5	Beslut om löneförmån vid tjänstledighet för studier t.o.m. 6 månader		Fc	Beslut om löneförmån vid tjänstledighet upp till 5 dagar anses som handläggning av Rc, anmäls ej.
I6	Beslut om tjänstledighet för tid t.o.m. sex månader och som inte regleras i lag		Rc	Se kommunens riktlinjer för ledighet.
I7	Beslut om tjänstledighet som överstiger sex månader och som inte är reglerad i lag		Fc	
I8	Beslut om förbud mot bisyssla		Fc	
I9	Beslut om lönetillägg		Fc	Beslut fattas i samråd med lön- och förhandlingschef.
I10	Träffande av bilavtal med anställd (egen bil)		Fc	
I11	Beslut om avtalspension före 67 års ålder		Fc	Efter samråd med lön- och förhandlingschefen.
I12	Beslut om tidsbegränsad anställning efter 67 års ålder		Fc	Kvarstående i tjänst tills innevarande termins slut betraktas som handläggning av Rc och anmäls ej.
I13	Beslut om lönesättning mellan löneöversynerna		Fc	Beslut fattas i samråd med lön- och förhandlingschef.
I14	Beslut om förändring av lön i befintlig befattning		Rc	Beslut fattas i samråd med förvaltningschef och lön- och förhandlingschef.

I15	Beslut om löneledande lön i en yrkeskategori		Fc	Beslut fattas i samråd med lön- och förhandlingschef
I16	Beslut om polisanmälan av personal angående misstänkt brott under tjänsteutövning		Rc	Efter samråd med Ac.
I17	Ansvar enligt arbetsmiljölagen	3 kap. 2 § arbetsmiljölagen	Fc	Se rutin för fördelning av arbetsmiljöuppgifter.

## J. Offentlighets- och sekretesslag

Nr	Ärendebeskrivning	Författning	Delegat	Anmärkning
				Beslut om att lämna ut handling som inte omfattas av sekretess fattas av den som har handlingen i sin vård, om inte viss befattningshavare enligt arbetsledning eller särskilt beslut ska göra detta.
J1	Beslut att lämna ut, eller lämna kopia av, allmän handling som inte omfattas av sekretess	2 kap. 15 och 16 §§ TF	Samtliga anställda	Handläggare m.fl. bör rådgöra med Ac innan svar lämnas, om sekretess skulle kunna föreligga.
J2	Beslut att lämna ut uppgift som inte omfattas av sekretess och det inte hindrar arbetets behöriga gång	6 kap. 4 och 5 §§ OSL	Samtliga anställda	Handläggare m.fl. bör rådgöra med Ac innan svar lämnas, om sekretess skulle kunna föreligga.
J3	Beslut att inte lämna ut allmän handling med hänvisning till sekretessbestämmelse		Jurist, AdmCon	Beslutet kan överklagas till KamR.
J4	Beslut att ej lämna ut en begärd handling med hänvisning till att den inte är allmän		Jurist, AdmCon	Beslutet kan överklagas till KamR.

J5	Beslut att lämna ut uppgift med förbehåll som inskränker den enskildes rätt att lämna uppgiften vidare eller att utnyttja den	10 kap. 4, 14 §§ OSL	Jrist, AdmCon	
J6	Beslut att inte lämna ut uppgift med hänvisning till att uppgiften skyddas av sekretess eller att det skulle hindra arbetets behöriga gång		Jurist, AdmCon	Beslut att inte lämna ut uppgift till annan myndighet kan överklagas till KamR.
J7	Utlämnande av sekretessbelagda uppgifter till annan myndighet om detta är nödvändigt för fullgörande av myndighetens verksamhet	10 kap. 2 § OSL	Ssk, jurist, AdmCon	

## K. Övrigt

Nr	Ärendebeskrivning	Författning	Delegat	Anmärkning
K1	Inköp upp till 30 basbelopp per tillfälle Inköp upp till 15 basbelopp per tillfälle Inköp upp till 5 basbelopp per tillfälle Inköp upp till 3 basbelopp per tillfälle		AU Fc Ac, R, Ek, AdmC Övriga kontoansvarig	Upphandling och försäljning sker i enlighet med kommunens inköspolicy. Avrop inom ramavtal samt inköp upp till 1 Bb för varor och 2 Bb för tjänster (direktupphandling) anmäls ej. Avyttrande av överskottsmateriel eller utrangerad materiel är handläggning och görs av kontoansvarig.
K2	Inköp upp till 40 basbelopp per tillfälle Inköp upp till 20 basbelopp per tillfälle Inköp upp till 6 basbelopp per tillfälle Inköp upp till 3 basbelopp per tillfälle	LOU	AU Fc Ac, R, Ech, Ek, AdmC Övriga kontoansvariga	Upphandling och försäljning sker i enlighet med kommunens inköspolicy samt riktlinjer för upphandling. Avrop inom ramavtal och direktupphandling under 100 tkr anmäls ej.

K3	Inköp upp till en fjärdedel (1/4) av basbelopp per klient och år		Ssk	
K4	Avrop från ramavtal avseende vårdplaceringar samt att teckna avtal för detsamma.	LOU	Ech	
K5	Utse ansvariga i rollerna: Inköps- och upphandlingsansvarig, Upphandlare samt Direktupphandlare.	Eslövs kommuns riktlinjer för upphandling	Fc	
K6	Utse beställare	Eslövs kommuns riktlinjer för upphandling	Ac, R, Ech, Ek, AdmC	
K7	Fastställa <b>förfrågningsunderlag</b> avseende verksamhets specifika upphandlingar, förnyad konkurrensutsättning och övriga avrop samt inköp <ul style="list-style-type: none"> <li>a) till ett belopp om högst 6 basbelopp i varje enskilt fall</li> <li>b) till ett belopp om högst 20 basbelopp i varje enskilt fall</li> <li>c) till ett belopp om högst 40 basbelopp i varje enskilt fall</li> </ul>	LOU	Ac, R, Ech, Ek, AdmC  Fc  AU	Upphandlingen får endast genomföras av de av förvaltningschefen utsedda upphandlarna och direktupphandlarna.
K8	Beslut om <b>tilldelningsbeslut</b> avseende verksamhets specifika upphandlingar, förnyad konkurrensutsättning och övriga avrop samt inköp <ul style="list-style-type: none"> <li>a) till ett belopp om högst 6 basbelopp</li> </ul>	LOU	Ac, R, Ech, Ek, AdmC	

	<ul style="list-style-type: none"> <li>b) till ett belopp om högst 20 basbelopp i varje enskilt fall</li> <li>c) till ett belopp om högst 40 basbelopp i varje enskilt fall</li> </ul>		<p>Fc</p> <p>AU</p>	
K9	<p>Beslut om <b>avbrytande</b> av verksamhets specifika upphandlingar</p> <ul style="list-style-type: none"> <li>a) till ett belopp av högst 6 basbelopp i varje enskilt fall</li> <li>b) till ett belopp av högst 20 basbelopp i varje enskilt fall</li> <li>c) till ett belopp om högst 40 basbelopp i varje enskilt fall</li> </ul>	LOU	<p>Ac, R, Ech, Ek, AdmC</p> <p>Fc</p> <p>AU</p>	
K10	<p><b>Teckna avtal</b> avseende verksamhets specifika upphandlingar, förnyad konkurrensutsättning och övriga avrop samt inköp</p> <ul style="list-style-type: none"> <li>a) till ett belopp om högst 6 basbelopp</li> <li>b) till ett belopp om högst 20 basbelopp</li> <li>c) till ett belopp om högst 40 basbelopp i varje enskilt fall</li> </ul>	LOU	<p>Ac, R, Ech, Ek, AdmC</p> <p>Fc</p> <p>AU</p>	
K11	Inköp upp till en fjärdedel (1/4) av basbelopp per klient och år		Ssk	
K12	Utseende av beslutsattestanter		Fc	

K13	För huvudmannens räkning ingå avtal om sponsring, förutsatt att sponsringen eller motprestationen värderas till högst 0,5 prisbasbelopp.		R	Se Eslövs kommuns riktlinjer avseende sponsring, antagna av Kommunfullmäktige 2015-05-25.
K14	Beslut att ansöka om statsbidrag a) till ett belopp om högst 20 basbelopp i varje enskilt fall b) till ett belopp om högst 40 basbelopp i varje enskilt fall		Fc  AU	
K15	Utdelning ur fonder som disponeras av nämnden		Fc	
K16	Beslut om tecknande av externa hyresavtal för lokaler med varaktighet högst 1 år. Tecknande av interna hyresavtal omfattas inte.		Fc	Beslut om tecknande av hyresavtal för längre tid fattas av Kommunstyrelsen.
K17	Beslut om arvode och omkostnadsersättning till kontaktperson - enligt norm och riktlinjer - utöver norm och riktlinjer		Ech  Ech	Uppdraget ska regleras genom avtal. Se aktuellt cirkulär från Kommunförbundet.
K18	Yttrande över förslag till detaljplan av mindre betydelse för Barn- och familjenämndens verksamhet		Ut	
K19	Fastställande av informationshanteringsplan		Fc	
K20	Beslut angående arkivbildning och gallring enligt fastställd informationshanteringsplan	Arkivlagen, Kommunalt arkivreglemente	Arkivansvarig	

K21	Föra nämndens talan inför domstol och andra myndigheter i alla mål och ärenden som faller inom nämndens verksamhetsområde, med rätt att träffa överenskommelse om betalning av fordran, ingå förlikning och sluta avtal. Utse annan att föra nämndens talan enligt ovan.		Fc	Fullmakt undertecknas av Fc om annan utses. Delegeringen gäller ej de områden som av Barn- och familjenämnden delegerats till någon annan eller i frågor som någon annan ska hantera enligt beslut av Kommunfullmäktige eller enligt lag.
K22	Besluta på nämndens vägnar i ärenden som är så brådskande att nämndens avgörande inte kan avvaktas. Vid ordförandes förhinder övergår beslutanderätten i första hand till första vice ordförande och vid dennes förhinder övergår beslutanderätten till andra vice ordförande.	6 kap. 39 § KL	Ordf, första vice ordförande, andra vice ordförande	
K23	Uppdra åt <ul style="list-style-type: none"> <li>- biträdande förvaltningschef att fatta beslut som förvaltningschefen har rätt att besluta om enligt denna delegeringsordning.</li> <li>- annan anställd inom förvaltningen att fatta beslut som förvaltningschefen har rätt att besluta om enligt denna delegeringsordning, om rätt att vidaredelegera även framgår av den specifika delegeringspunkten.</li> </ul>	7 kap. 6 § KL	Fc	
K24	Beslut att ta ut en avgift eller avvisa begäran om registerutdrag eller anmälningsskyldighet om begäran är uppenbart ogrundad eller orimlig.	Art. 12.5, 15 och 19 DSF	Fc	Beslutet kan överklagas hos FR. Samråd med dataskyddssamordnare.
K25	Beslut om att avvisa den registrerades rätt till radering.	Art. 17 DSF	Fc	Beslutet kan överklagas hos FR. Samråd med dataskyddssamordnare.
K26	Beslut om avvisa den registrerades rätt till begränsning av behandling.	Art. 18 DSF	Ac, Ech	Beslutet kan överklagas hos FR. Respektive angiven delegat innehar delegation var för sig. Samråd med dataskyddssamordnare.

K27	Nekande beslut med anledning av den registrerades rätt att göra invändningar.	Art. 21 DSF	Ac, Ech	Beslutet kan överklagas hos FR. Respektive angiven delegat innehar delegation var för sig. Samråd med dataskyddssamordnare.
K28	Ingå personuppgiftsbiträdesavtal inklusive instruktioner	Art. 28 DSF	Fc	Samråd med dataskyddssamordnare
K29	Beslut att inte anmäla en personuppgiftsincident till datainspektionen.	Art. 33 DSF	Fc	Enligt riktlinjer för personuppgiftsincidenthantering, samråd ska ske med dataskyddssombud
K30	Begäran att ombud ska styrka sin behörighet	15 § FL	Ac	
K31	Föra nämndens talan vid ersättningsanspråk gentemot nämnden i försäkringsärenden, med rätt att anmäla skador till försäkringsbolag och därigenom bestrida samt medge ansvar.  Utse annan att föra nämndens talan enligt ovan		Fc	Fullmakt undertecknas av Fc om annan utses. Delegeringen gäller ej de områden som av Barn- och familjenämnden delegerats till någon annan eller i frågor som någon annan ska hantera enligt beslut av Kommunfullmäktige eller enligt lag.
K32	Betala självrisk till försäkringsbolag samt träffa överenskommelse om betalning av skadestånd utifrån försäkringsbolagets bedömning i det enskilda fallet då skadeersättningen understiger självriskan till ett belopp om högst 10 basbelopp.		Fc	
K33	Beslut om att göra en ansvarsutredning vid skada på skolans (kommunens) egendom. Med anledning av ansvarsutredningen överväga om beslut ska tas att göra en polisanmälan, orosanmälan och ansökan om ersättning från försäkringsbolag.		R	Polisanmälan ska göras om eleven är 15 år eller äldre. Gällande orosanmälan se gällande rutin för ersättningsanspråk samt 14 kap. 1 § socialtjänstlagen (2001:453).



K34	Beslut om ersättningskrav ska riktas mot elev eller vårdnadshavare med anledning av en sakskada på skolans (kommunens) egendom.		R	Ersättningskrav riktas mot eleven eller vårdnadshavaren endast om nämnden inte erhåller ersättning från sin försäkring. Vidare riktas ersättningskrav endast om ersättningsbeloppet är 500 kr eller högre, innan ev. jämkning har skett. Rektorn ska avgöra vilket belopp ersättningskravet ska uppgå till enligt gällande rutin för ersättningsanspråk. Om ersättningskrav ställs ska rektorn även undersöka om eleven har en gällande försäkring som kan ersätta skadan. Rektorn ska även göra en jämkning av ersättningsbeloppet enligt ovan nämnd rutin.
K35	Beslut om att återkalla ersättningskrav eller väcka talan i allmän domstol gentemot elev eller vårdnadshavare för det fall eleven eller vårdnadshavaren bestrider ett ersättningskrav för sakskada på skolans (kommunens) egendom.		Ac	Talan i domstol väcks genom att ärendet skickas vidare till inkassobolaget som kan väcka talan för kommunens räkning i allmän domstol. Återkallelse kan göras för det fall att det finns relevanta invändningar mot ersättningskravet.
K36	Beslut om att inkassobolag ska väcka talan för kommunens räkning om bestridande av ersättningskrav för sakskada kommer först till inkassobolag.		Ac	Ett ersättningskrav skickas till kommunens inkassobolag om eleven eller vårdnadshavaren varken medger eller bestrider ansvar för skadan.

2023-12-05

Ulrika Narling

+4641362404

ulrika.narling@eslov.se

Barn- och familjenämnden

## Tjänsteskrivelse; Intern kontroll - stärkt elevhälsa

### Förslag till beslut

Barn- och familjenämnden föreslås besluta:

- att lägga rapporten med godkännande till handlingarna.

### Ärendebeskrivning

Enligt beslutad plan för intern kontroll 2023 ska förvaltningen granska nytt lagkrav gällande stärkt elevhälsa.

Sedan den 2 juli 2023 gäller nya skrivningar i skollagen om skolans elevhälsoarbete för all personal i skolan. Elevhälsans uppdrag är sedan tidigare att stödja elevernas utveckling mot utbildningens mål och att elevhälsan främst ska vara förebyggande och hälsofrämjande.

Sedan den 2 juli 2023 gäller även några nya skrivningar i skollagen:

- elevhälsans arbete ska bedrivas på individ-, grupp- och skolenhetsnivå och ske i samverkan med lärare och övrig personal
- elevhälsan ska vara en del av skolans kvalitetsarbete
- elevhälsan vid behov ska samverka med hälso- och sjukvården och socialtjänsten
- det ska finnas tillgång till specialpedagog eller speciallärare.

För att fler elever ska nå målen för sin utbildning är elevhälsoarbetet en viktig del. I Skolverkets lägesbedömning 2023 ger Skolverket en samlad bild av situationen och utvecklingen i skolväsendet och pekar på vad som behöver utvecklas framåt för att stärka alla barn och elevers lärande, utveckling och hälsa. En prioriterad fråga i lägesbedömningen är att alla elever behöver få det stöd och den stimulans de behöver redan från start och att ett förstärkt hälsofrämjande och förebyggande arbete i skolan då är avgörande.

### Beslutsunderlag

Tjänsteskrivelse; Intern kontroll – Stärkt elevhälsa

## **Beredning**

I Eslövs kommun är delar av elevhälsan organiserade under Barn- och elevstödsenheten. Barn- och elevstödsenheten är organiserad under resursavdelningen och har därför större möjlighet till nära samverkan med socialtjänsten. Alla skolor har genom den centrala elevhälsan tillgång till kurator, skolsköterska, skolpsykolog och skolläkare. Specialpedagoger och speciallärare är anställda på respektive skola.

Avdelningens grundskolor och anpassad grundskola har möte med elevhälsan varje vecka som leds av rektor/bitr. rektor. Vid dessa möten samverkar och samarbetar de olika professionerna kring det arbete som elevhälsan bedriver tillsammans med undervisande pedagoger på skolan. Elevhälsan tar utifrån lägesbild kopplad till skolans systematiska kvalitetsarbete fram både förebyggande och hälsofrämjande insatser. Men även direkta åtgärder framförallt kopplat till individnivå.

Exempel på insatser;

- Individnivå - kuratorsamtal, specialpedagogiskt stöd, lästräning, hälsosamtal.
- Gruppnivå – värdegrundsarbete i specifika klasser, suicidprevention, läsprojekt
- Skolnivå – temadagar, större läsprojekt, läger åk 7

Under våren -23 gjordes en organisationsförändring inom den centrala elevhälsan som ledde till färre kuratorer, skolsköterska och att det logopediska stödet till skolorna försvann helt. En farhåga som finns är att elevhälsans hälsofrämjande och förebyggande arbete kan påverkas menligt då resurserna minskar och att det endast kommer att finnas utrymme för det åtgärdande arbetet. Detta står i skarp kontrast till vad forskning och evidens visar, det är de främjande/förebyggande insatserna som ger resultat för att skapa psykisk/fysisk hälsa och trygga levnadsvillkor för barn och unga.

Grundskolorna i Eslövs kommun uppfyller ändå de nya lagkrav som trädde i kraft 2 juli 2023 gällande stärkt elevhälsa.

Jörgen Larsson  
Förvaltningschef

Ulrika Narling  
Avdelningschef

2023-12-04  
Emmy Bruhn  
+4641362510  
emmy.bruhn@eslov.se

Barn- och familjenämnden

## **Tjänsteskrivelse; Ekonomisk månadsrapport november**

### **Förslag till beslut**

Barn- och familjenämnden föreslås besluta:

- att lägga den ekonomiska månadsrapport för november 2023 med godkännande till handlingarna.

### **Ärendebeskrivning**

Den ekonomiska månadsrapporten ska redovisas varje månad till nämnden i enlighet med kommunens ekonomiska styrprinciper. Förutom redovisningen av det ekonomiska utfallet per den aktuella perioden redovisas också antalet barn och elever, de anställdas frisktal samt en preliminär prognos för placeringar inom socialtjänsten

### **Beslutsunderlag**

Ekonomisk månadsrapport preliminära siffror november 2023

Volymer till och med november 2023

Prognos placerade barn och unga till och med november 2023

Frisktal till och med november 2023

### **Beredning**

Den ekonomiska redovisningen till och med oktober visar på ett överskott för barn- och familjenämnden. Överskottet beror dels på att statsbidraget Likvärdig skola för perioden november-december återfinns i utfallet, men även andra statsbidrag så som tex. skolläkare och Psykisk hälsa (PRIO), samt att det saknas kostnader för placeringar inom socialtjänsten.

Arbetet med att verkställa de åtgärdsplan som nämnden beslutade om i januari pågår, och budgetanpassningarna kommer få full effekt under 2024.

Helårsprognosen om ett underskott om 15 mkr som lämnades i samband med delårsrapporten, förväntas kvarstå.

**Beslutet skickas till**  
Kommunstyrelsen

Jörgen Larsson  
Förvaltningschef

Emmy Bruhn  
Controller

# EKONOMISK MÅNADSRAPPORT BARN- OCH FAMILJENÄMNDEN 2023 – nov (Preliminärt utfall)

	Ackumulerad utfall jan-nov	Ackumulerad budget jan-nov	Avvikelse	Prognos 2023	Årsbudget t 2023	Avvikelse
Politisk verksamhet	0,7	0,8	0,1	0,9	0,9	0,0
Förskola 1-5 år och pedagogisk omsorg	223,7	223,1	-0,5	245,9	241,9	-4,0
Fritidshem	62,7	71,4	8,7	74,9	76,9	2,0
Förskoleklass	20,6	29,1	8,5	29,6	31,6	2,0
Grundskola	388,0	383,3	-4,7	419,7	413,7	-6,0
Grundsärskola	18,4	21,7	3,3	21,3	22,8	1,5
Gymnasieskola	-0,7	0,0	0,7	0,0	0,0	0,0
Placerade barn och unga	32,9	25,4	-7,5	41,2	27,7	-13,5
Öppna insatser barn och unga	15,6	14,3	-1,3	15,6	15,6	0,0
Familjerätt och familjerådgivning	2,7	2,7	0,0	3,0	3,0	0,0
Flyktingmottagning	-4,9	0,0	4,9	-5,0	0,0	5,0
Arbetsmarknastjänster	0,4	0,0	-0,4	0,0	0,0	0,0
Förvaltningsgemensamt inkl socialtjänst	77,6	72,4	-5,2	81,0	79,0	-2,0
Åtgärdsplaner	4,0	4,0	0,0	4,4	4,4	0,0
<b>Totalt</b>	<b>841,7</b>	<b>848,2</b>	<b>6,6</b>	<b>932,4</b>	<b>917,4</b>	<b>-15,0</b>

## Verksamhet

## Kommentarer till avvikelsen på det ackumulerade utfallet

### Förskola 1-5 och pedagogisk omsorg

- Omställningar till nya budgetförutsättningar får helårseffekt först år 2024.
- För mycket personal i förhållande till barnantalet.

### Fritidshem

- Resurser används integrerat med förskoleklass och grundskola, och fördelas inte alltid.

### Förskoleklass

- Resurser används integrerat med fritidshem och grundskolan, och fördelas inte alltid.

### Grundskola

- Interkommunala intäkter och kostnader saknas i utfallet.
- Statsbidrag som avser perioden dec finns med i utfallet t o m nov: 2,5 mkr.

### Grundsärskola

- Lägre personalkostnader än budgeterat på grund av effektiv organisering.

### Placerade barn och unga

- Kostnader för externa placeringar saknas för perioden.

**Öppnas insatser barn  
och unga**

- Högre personalkostnader till följd av akut insats.

**Familjerätt och  
familjerådgivning**

- Utfall som budgeterat

**Flyktingmottagningen**

- Intäkter som avser 2022 har betalats ut 2023

**Förvaltningsgemensam  
t inkl socialtjänst**

- Högre kostnader än budgeterat för inköp och utveckling av digitala system.
- Högre personalkostnader än budgeterat p g a vissa tjänster budgeterats på annan verksamhet: 1,5 mkr

## EKONOMISK MÅNADSRAPPORT BARN- OCH FAMILJENÄMNDEN 2023 - nov

### Volymer

	Utfall													
<i>Förskola</i>	Jan	Feb	Mar	Apr	Maj	Jun	Jul	Aug	Sep	okt	nov	Snitt 2023	Årsbudget	Snitt 2022
Eslövs kommuns förskolor	1663	1678	1708	1735	1761	1736	1510	1511	1568	1585	1597	1641	1636	1638
Pedagogisk omsorg	30	30	32	34	33	33	26	21	21	21	21	27	27	28
Annan huvudman	284	287	284	286	288	287	252	256	255	260	265	273	271	277
<b>Summa</b>	<b>1977</b>	<b>1995</b>	<b>2024</b>	<b>2055</b>	<b>2082</b>	<b>2056</b>	<b>1788</b>	<b>1788</b>	<b>1844</b>	<b>1866</b>	<b>1883</b>	<b>1942</b>	<b>1934</b>	<b>1943</b>
<i>Fritidshem</i>	Jan	Feb	Mar	Apr	Maj	Jun	Jul	Aug	Sep	okt	nov	Snitt 2023	Årsbudget	Snitt 2022
Eslövs kommuns fritidshem	1543	1532	1535	1510	1502	1457	1280	1671	1641	1645	1645	1542	1572	1521
Annan huvudman	134	130	130	130	133	130	125	135	130	140	136	132	131	133
<b>Summa</b>	<b>1677</b>	<b>1662</b>	<b>1665</b>	<b>1640</b>	<b>1635</b>	<b>1587</b>	<b>1405</b>	<b>1806</b>	<b>1771</b>	<b>1785</b>	<b>1781</b>	<b>1674</b>	<b>1703</b>	<b>1654</b>
<i>Förskoleklass</i>	Jan	Feb	Mar	Apr	Maj	Jun	Jul	Aug	Sep	okt	nov	Snitt 2023	Årsbudget	Snitt 2022
Eslövs kommuns skolor	411	413	414	419	420	424		407	417	417	415	416	411	429
Annan huvudman	30	30	32	34	33	35		20	24	25	24	29	23	34
<b>Summa</b>	<b>441</b>	<b>443</b>	<b>446</b>	<b>453</b>	<b>453</b>	<b>459</b>		<b>427</b>	<b>441</b>	<b>442</b>	<b>439</b>	<b>444</b>	<b>434</b>	<b>463</b>
<i>Grundskola</i>	Jan	Feb	Mar	Apr	Maj	Jun	Jul	Aug	Sep	okt	nov	Snitt 2023	Årsbudget	Snitt 2022
Eslövs kommuns skolor	3631	3630	3635	3621	3636	3618		3672	3689	3674	3678	3648	3639	3645
Annan huvudman	384	391	387	391	399	394		332	358	359	364	376	374	388
<b>Summa</b>	<b>4015</b>	<b>4021</b>	<b>4022</b>	<b>4012</b>	<b>4035</b>	<b>4012</b>		<b>4004</b>	<b>4047</b>	<b>4033</b>	<b>4042</b>	<b>4024</b>	<b>4013</b>	<b>4033</b>
<i>varav elever med tf-nr</i>	22	23	21	21	24	19		28	26	26	23	23		
<i>Anpassad grundskola</i>	Jan	Feb	Mar	Apr	Maj	Jun	Jul	Aug	Sep	okt	nov	Snitt 2023	Årsbudget	Snitt 2022
Anpassad grundskola Bredablickskolan	35	36	36	36	33	33		32	33	31	30	34	41	40
Integrerade anpassade elever	7	8	8	8	8	8		8	7	7	6	8		
Träningskola	19	19	19	19	19	19		16	16	16	18	18	18	22
Annan huvudman														
<b>Summa</b>	<b>61</b>	<b>63</b>	<b>63</b>	<b>63</b>	<b>60</b>	<b>60</b>		<b>56</b>	<b>56</b>	<b>54</b>	<b>54</b>	<b>59</b>	<b>59</b>	<b>62</b>
<i>Placerade barn och unga</i>	Jan	Feb	Mar	Apr	Maj	Jun	Jul	Aug	Sep	okt	nov	Snitt 2023		Snitt 2022
Institutioner	6	5	5	6	5	5	6	7	7	6	6	6		8
Konsulentstödda familjehem	2	1	1	1	1	2	2	2	1	1	1	1		4
Familjehem	75	77	77	79	82	83	79	80	82	83	77	79		73
<i>varav familjehemsplac barn vårdnadsöverflyttningar</i>	27	28	28	28	28	28	28	28	33	33	33	29		15
<i>varav familjehemsplac barn ej berättigade ersättning fr staten</i>	1	1	1	1	1	1	1	1	1	1	1	1		2
<i>Ensamkommande flyktingbarn</i>	Jan	Feb	Mar	Apr	Maj	Jun	Jul	Aug	Sep	okt	nov			
HVB-hem														
Familjehem	8	8	8	8	9	9	9	9	9	9	9			
<b>Summa</b>	<b>8</b>	<b>8</b>	<b>8</b>	<b>8</b>	<b>9</b>	<b>9</b>	<b>9</b>	<b>9</b>	<b>9</b>	<b>9</b>	<b>9</b>			



**EKONOMISK MÅNADSRAPPORT BARN- OCH FAMILJENÄMNDEN 2023 - nov**  
**Prognos kostnader för placerade barn och unga (exkl ensamkommande flyktingbarn)**

Belopp i tkr

<b>Institutionsplaceringar</b>	<b>Prognos*</b>	<b>Budget</b>	<b>Avvikelse</b>
Momskompensation	0	-480	-480
Placeringskostnader	11 446	7 175	-4 271
<b>Summa</b>	<b>11 446</b>	<b>6 695</b>	<b>-4 751</b>

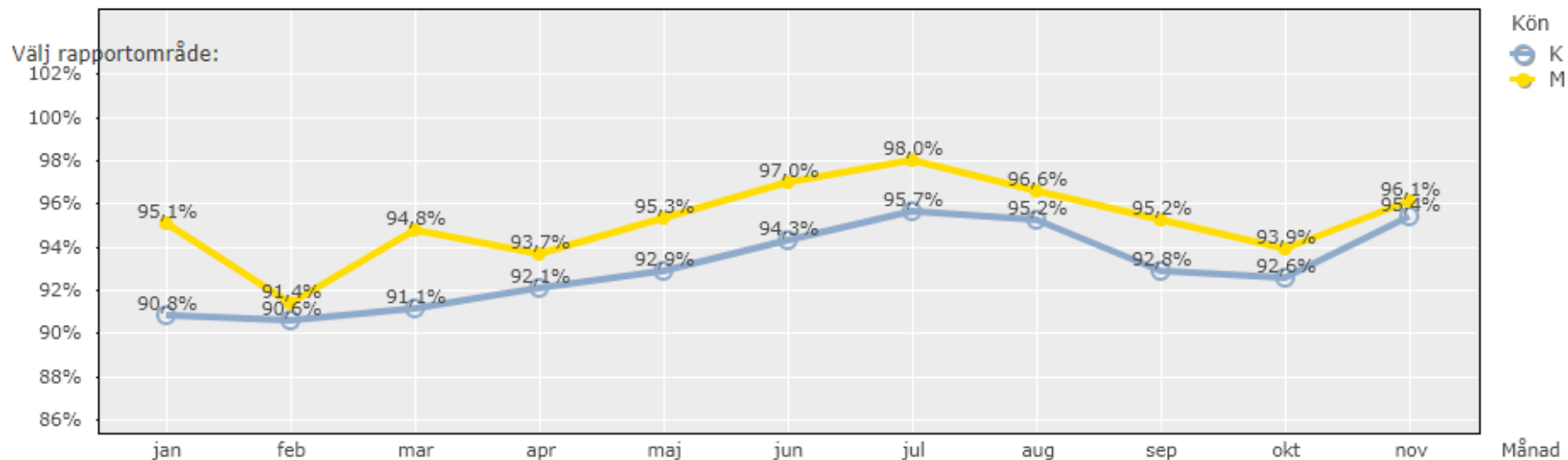
**Familjehem**

Momskompensation	-88	-150	-62
Arvode & månadslön (inkl PO)	16 311	14 253	-2 059
Arvode vårdnasöverflyttningar	5 626		-5 626
Arvode vårdnasöverflyttningar, ej berättigade ers fr staten	109		-109
Omkostnader familjehem	3 472	6 867	3 395
Omkostnader vårdnadsöverflyttningar	1 625		-1 625
Omkostnader vårdnadsöverflyttningar, ej berättigade ers fr staten	2		-2
Konsulentstödda familjehem	891		-891
Kostnad FAM placeringar			0
<b>Summa</b>	<b>27 949</b>	<b>20 970</b>	<b>-6 979</b>

<b>Totalt placerade barn och unga</b>	<b>39 395</b>	<b>27 665</b>	<b>-11 730</b>
---------------------------------------	---------------	---------------	----------------

\* Prognosen utgår från kända placeringar per 2023-11-30

## Barn- och familjenämnden - Frisktal t o m nov 2023: 93,3 %



### Frisktal totalt per månad och jämfört med 2022

År	Jan	Feb	Mars	April	Maj	Juni	Juli	Aug	Sept	Okt	Nov	Dec	Totalt
2022	85,3%	89,4%	92,9 %	91,8 %	93,4 %	94,5 %	94,7%	95,1%	92,8%	93%	91,8%	89,2%	92 %
2023	91,5%	90,7%	91,8%	92,3%	93,3%	94,7%	96%	95,4%	93,1%	93,1%*	93,3%*		

\*Frisktal är preliminärt

2023-12-06  
Emmy Bruhn  
+4641362510  
emmy.bruhn@eslov.se

Barn- och familjenämnden

## Tjänsteskrivelse; Internbudget 2024

### Förslag till beslut

Barn- och familjenämnden föreslås besluta:

- att intern budget 2024 för barn- och familjenämnden fastställs i enlighet med bifogat förslag.

### Ärendebeskrivning

Kommunfullmäktige har 2023-11-27 fastställt barn- och familjenämndens budgetram 2024 samt flerårsplan för 2025-2027. Barn- och familjenämnden har att fastställa budgeten för verksamheterna inom budgetramen.

### Beslutsunderlag

Intern budget 2024 barn- och familjenämnden

### Beredning

Budget 2024 samt flerårsplan 2025 till 2027 som är beslutad av kommunfullmäktige anges barn- och familjenämndens driftsbudget och investeringsbudget för perioden.

I intern budgeten är erhållen budgetram fördelad till nämndens verksamheter och kontogrupper.

### Beslutet skickas till

Jörgen Larsson  
Förvaltningschef

Emmy Bruhn  
Controller

## Intern budget 2024

### Barn- och familjenämnden (mnkr)

<b>Driftsbudget per verksamhet</b>	<b>2024</b>
Politisk verksamhet	-0,9
Förskola 1-5 år	-260,0
Pedagogisk omsorg	-3,6
Fritidshem	-79,2
Förskoleklass	-32,4
Grundskola	-421,9
Grundsärskola	-21,4
Gymnasieskola	0,0
Placerade barn och unga	-6,9
Öppna insatser barn och unga	-37,2
Familjerätt och familjerådgivning	-3,0
Flyktingmottagning	0,0
Förvaltningsgemensat inkl. socialtjänst	-78,2
<b>Summa</b>	<b>-944,7</b>

<b>Resultatbudget per kontogrupp</b>	<b>2024</b>
<b>Intäkter</b>	<b>112,8</b>
Försäljning	
Taxor och avgifter	31,2
Hyror och arrenden	
Bidrag	55,6
Försäljning av verksamhet och konsulttjänster	21,1
Övriga ersättningar och intäkter	4,9
<b>Kostnader</b>	<b>-1057,5</b>
Personalkostnader	-700,7
Lokalkostnader	-149,6
Övriga kostnader	-201,2
Avskrivningar	-5,4
Internränta	-0,6
<b>Nettokostnader</b>	<b>-944,7</b>

2023-12-06  
Emmy Bruhn  
+4641362510  
emmy.bruhn@eslov.se

Barn- och familjenämnden

## Tjänsteskrivelse; Bidrag 2024 för pedagogisk omsorg

### Förslag till beslut

Barn- och familjenämnden föreslås besluta:

- att bidragsbeloppen för barn i pedagogisk omsorg för 2024 fastställs enligt bilagan, *Bidrag och interkommunal ersättning pedagogisk omsorg 2024*
- att paragrafen justeras omedelbart.

### Ärendebeskrivning

Barn- och familjenämnden har att fastställa bidragsbelopp och interkommunal ersättning för barn i andra huvudmäns pedagogiska omsorg 2024.

### Beslutsunderlag

Bidrag och interkommunal ersättning pedagogisk omsorg 2024

### Beredning

Lagen om offentliga bidrag bygger på likabehandlingsprincipen där kommunens bidrag ska beräknas på samma grunder som kommunen tillämpar vid fördelning av resurser till den egna verksamheten av motsvarande slag. Bidraget ska grunda sig på kommunens budget för det kommande budgetåret och fastställas per kalenderår. Alla kostnader som är förknippade med verksamheten ska ingå i bidraget och kommunen måste kunna redovisa hur bidraget har beräknats.

Bidraget ska bestå av ett grundbelopp och ett tilläggsbelopp. Grundbeloppet ska avse ersättning för:

- Omsorg och pedagogisk verksamhet
- Pedagogiskt material, utrustning, måltider och lokaler eller motsvarande omkostnadsersättning som betalas till kommunens egen verksamhet
- Administration (schablon på 1 procent)
- Moms (schablon på 6 procent), ingår endast i bidraget till fristående anordnare)

Bidraget är beräknat som ett bruttobidrag, där barnomsorgsavgiften tillfaller och debiteras av kommunen. Tilläggsbelopp utgår, efter ansökan, för de elever som har

ett omfattande behov av särskilt stöd. Kommunen är inte skyldig att lämna bidrag för särskilt stöd om betydande organisatoriska eller ekonomiska svårigheter uppstår för kommunen.

Kommunen ska fatta ett särskilt beslut till varje fristående huvudman där kommunen har barn i pedagogisk omsorg. Detta beslut fattas av förvaltningschefen enligt barn- och familjenämndens delegationsordning (F33), och baseras på nämndens beslut om bidrag till pedagogisk omsorg.

**Beslutet skickas till**

Delegat för utskick till fristående huvudmän

Jörgen Larsson  
Förvaltningschef

Mimmi Bertilsson  
Controller

**BIDRAG OCH INTERKOMMUNAL ERSÄTTNING PEDAGOGISK OMSORG**

Period: 2024

<b>Penginhåll</b>	<b>1-3 år</b>	<b>4-5 år</b>	<b>6-9 år</b>	<b>10-12 år</b>
LÖN	139 000	86 479	33 996	20 474
OMKOSTNADERSÄTTNING	12 817	12 817	6 408	6 408
Delsumma	151 817	99 296	40 404	26 882
Övr adm 1%	1 518	993	404	269

<b>Summa Annan kommun</b>	<b>153 335</b>	<b>100 288</b>	<b>40 808</b>	<b>27 151</b>
Moms 6%	9 200	6 017	2 449	1 629
<b>Fristående anordnare bidrag</b>	<b>162 535</b>	<b>106 306</b>	<b>43 257</b>	<b>28 780</b>

Ovanstående bidrag för 1-5 år, avser omsorg överstigande 30 timmar. Bidraget reduceras för 0-15 timmar, och över 15 upp till 30 timmar enligt Barn- och familjenämndens beslut och som anges i tabellen nedan.

Ovanstående bidrag för 6-12 år, avser omsorg överstigande 4 timmar i genomsnitt per dag.

Bidraget reduceras för omsorgstiden som understiger 4 timmar i genomsnitt enligt Barn- och familjenämndens beslut.

Bidraget är ett bruttobidrag, föräldraavgiften betalas till kommunen. Bidraget per barn kan aldrig vara högre än beloppet för ett fulltidsbidrag.

I den mån barnet har mer än en placering delas bidraget mellan anordnarna i proportion till vistelsetiden.

Avräkningspunkter är den 15:e varje månad med undantag av augusti som är den 26:e.

Tillkommer, efter ansökan, extra resurs för barn som har omfattande behov.

**Belopp per månad och timmar****Fristående anordnare**

<b>Ålder</b>	<b>Timmar</b>	<b>Belopp/mån</b>	<b>Belopp/år</b>
1-3 år	0-15 tim	6 772	81 267
1-3 år	15-30 tim	10 158	121 901
1-3 år	Över 30 tim	13 545	162 535
4-5 år	0-15 tim	4 429	53 153
4-5 år	15-30 tim	6 644	79 729
4-5 år	Över 30 tim	8 859	106 306
6-9 år	Över 1,5 tim/dag	1 802	21 628
6-9 år	Över 4 tim/dag	3 605	43 257
10-12 år	Över 1,5 tim/dag	1 199	14 390
10-12 år	Över 4 tim/dag	2 398	28 780

**Kommunal anordnare**

<b>Ålder</b>	<b>Timmar</b>	<b>Belopp/mån</b>	<b>Belopp/år</b>
1-3 år	0-15 tim	6 389	76 667
1-3 år	15-30 tim	9 583	115 001
1-3 år	Över 30 tim	12 778	153 335
4-5 år	0-15 tim	4 179	50 144
4-5 år	15-30 tim	6 268	75 216
4-5 år	Över 30 tim	8 357	100 288
6-9 år	Över 1,5 tim/dag	1 700	20 404
6-9 år	Över 4 tim/dag	3 401	40 808
10-12 år	Över 1,5 tim/dag	1 131	13 576
10-12 år	Över 4 tim/dag	2 263	27 151

2023-12-06  
Emmy Bruhn  
+4641362510  
emmy.bruhn@eslov.se

Barn- och familjenämnden

## Tjänsteskrivelse, Bidrag 2024 till barn i förskolan

### Förslag till beslut

Barn- och familjenämnden föreslås besluta:

- att bidragsbeloppen för barn i förskola 2024 fastställs enligt bilagan, *Bidrag och interkommunal ersättning förskola 2024*.
- att paragrafen justeras omedelbart.

### Ärendebeskrivning

Barn- och familjenämnden har att fastställa bidragsbelopp och interkommunal ersättning för barn placerade i förskolan hos annan huvudman 2024.

### Beslutsunderlag

Bidrag och interkommunal ersättning förskola 2024

### Beredning

Lagen om offentliga bidrag bygger på likabehandlingsprincipen där kommunens bidrag ska beräknas på samma grunder som kommunen tillämpar vid fördelning av resurser till den egna verksamheten av motsvarande slag. Bidraget ska grunda sig på kommunens budget för det kommande budgetåret och fastställas per kalenderår. Alla kostnader som är förknippade med verksamheten ska ingå i bidraget och kommunen måste kunna redovisa hur bidraget har beräknats.

Bidraget ska bestå av ett grundbelopp och ett tilläggsbelopp. Grundbeloppet ska avse ersättning för:

- Undervisning och pedagogisk verksamhet
- Pedagogiskt material och utrustning
- Måltider
- Lokalkostnader (baserat på kommunens genomsnittskostnad)
- Administration (schablon på 3 procent)
- Moms (schablon på 6 procent), ingår endast i bidraget till fristående anordnare)



Bidraget är beräknat som ett bruttobidrag, där barnomsorgsavgiften tillfaller och debiteras av kommunen. Tilläggsbelopp utgår, efter ansökan, för de barn som har ett omfattande behov av särskilt stöd. Kommunen är inte skyldig att lämna bidrag för särskilt stöd om betydande organisatoriska eller ekonomiska svårigheter uppstår för kommunen.

Kommunen ska fatta ett särskilt beslut till varje fristående huvudman där kommunen har barn på förskolan. Detta beslut fattas av förvaltningschefen enligt barn- och familjenämndens delegationsordning (F33), och baseras på nämndens beslut om bidrag till förskolan.

**Beslutet skickas till**

Delegat för utskick för fristående huvudmän

Jörgen Larsson  
Förvaltningschef

Mimmi Bertilsson  
Controller

## **BIDRAG OCH INTERKOMMUNAL ERSÄTTNING FÖRSKOLA**

**Period: 2024**

<b>Penginnehåll</b>	<b>1-3 år</b>	<b>4-5 år</b>
LÖN	122 336	70 654
MAT	6 706	6 706
ÖVRIGT	1 776	1 776
TOTAL	130 818	79 136
<b>TILLÄGG</b>		
Rektorer	6 784	6 784
Hyra o lokalvård	29 033	29 033
Räntekostnad	21	21
Delsumma	166 656	114 974
Övr adm 3%	5 000	3 449
<b>Summa Annan kommun</b>	<b>171 656</b>	<b>118 423</b>
Moms 6%	10 299	7 105
<b>Fristående anordnare bidrag</b>	<b>181 955</b>	<b>125 529</b>

Bidraget är ett bruttobidrag, föräldraavgiften betalas till kommunen.

Bidraget per barn är oberoende av vistelsetid.

I den mån barnet har mer än en placering delas bidraget mellan anordnarna i proportion till vistelsetiden.

Avräkningspunkten är den 15:e varje månad med undantag av augusti som är den 26:e.

*Tillkommer efter ansökan:*

3 765 kr per barn och år för modersmålsstöd.

Extra resurs för barn som har omfattnade behov av särskilt stöd.

2023-12-06  
Emmy Bruhn  
+4641362510  
emmy.bruhn@eslov.se

Barn- och familjenämnden

## **Tjänsteskrivelse; Bidrag 2024 till elever i f-klass och grundskola**

### **Förslag till beslut**

Barn- och familjenämnden föreslår besluta;

- att bidragsbeloppen för elever i förskoleklass och grundskola 2024 fastställs enligt bilagan *Bidrag och interkommunal ersättning för förskoleklass och grundskola 2024*
- att paragrafen justeras omedelbart.

### **Ärendebeskrivning**

Barn- och familjenämnden har att fastställa bidragsbelopp och interkommunal ersättning för elever med skolgång i förskoleklass och grundskola hos andra huvudmän.

### **Beslutsunderlag**

Bidrag och interkommunal ersättning för förskoleklass och grundskolan 2024

### **Beredning**

Lagen om offentliga bidrag bygger på likabehandlingsprincipen där kommunens bidrag ska beräknas på samma grunder som kommunen tillämpar vid fördelning av resurser till den egna verksamheten av motsvarande slag. Bidraget ska grunda sig på kommunens budget för det kommande budgetåret och fastställas per kalenderår. Alla kostnader som är förknippade med verksamheten ska ingå i bidraget och kommunen måste kunna redovisa hur bidraget har beräknats.

Bidraget ska bestå av ett grundbelopp och ett tilläggsbelopp. Grundbeloppet ska avse ersättning för:

- Undervisning
- Läromedel och utrustning

- Elev- och hälsovård
- Måltider
- Lokalkostnader (baserat på kommunens genomsnittskostnad)
- Administration (schablon på 3 procent)
- Moms (schablon på 6 procent), ingår endast i bidraget till fristående anordnare)

Tilläggsbelopp utgår per elev:

- utifrån socioekonomiska bakgrundsfaktorer beroende av elevens boendeområde.
- som följer kursplanen för svenska som andra språk.
- som är berättigad och deltar i modersmålsundervisning.
- Som har ett omfattande behov av särskilt stöd. Kommunen är inte skyldig att lämna bidrag för särskilt stöd om betydande organisatoriska eller ekonomiska svårigheter uppstår för kommunen.

Kommunen ska fatta ett särskilt beslut till varje fristående huvudman där kommunen har elever i förskoleklass och/eller i grundskolan. Detta beslut fattas av förvaltningschefen enligt barn- och familjenämndens delegationsordning (F33), och baseras på nämndens beslut om bidrag till elever i förskoleklass och grundskolan.

### **Beslutet skickas till**

Delegat för utskick av beslut till fristående anordnare

Jörgen Larsson  
Förvaltningschef

Emmy Bruhn  
Controller

**BIDRAG OCH INTERKOMMUNAL ERSÄTTNING FÖRSKOLEKLASS OCH GRUNDSKOLA**  
**Period: 2024**

Penginnehåll	Förskoleklass	Grundskola		
		Åk 1-3	Åk 4-6	Åk 7-9
LÖN	46 246	49 781	54 336	57 452
MAT	5 340	5 127	5 375	5 262
ÖVRIGT	727	1 260	1 861	2 886
SYV				2 430
TOTAL	52 313	56 168	61 573	68 031
<b>TILLÄGG</b>				
Rektorstjänst	3 454	3 454	3 454	3 454
Elevvård	4 177	4 177	4 177	4 177
Skolbibliotek	1 143	1 143	1 143	1 143
Hyra o lokalvård	16 422	17 249	17 249	17 249
Räntekostnad		93	93	93
Delsumma	77 508	82 284	87 689	94 147
Övr adm 3%	2 325	2 469	2 631	2 824
<b>Summa Annan kommun</b>	<b>79 833</b>	<b>84 752</b>	<b>90 319</b>	<b>96 971</b>
Moms 6%	4 790	5 085	5 419	5 818
<b>Fristående anordnare bidrag</b>	<b>84 623</b>	<b>89 838</b>	<b>95 739</b>	<b>102 789</b>

**Förskoleklass**

Bidraget förutsätter att eleven har 5 timmars undervisning per dag. Om kortare tid minskas bidraget med motsvarande procentuell del.

Tillkommer efter ansökan: extra resurs för elever som har omfattande behov av stöd.

**Grundskola**

Tillkommer efter ansökan extra resurs för:

Elever som har omfattande behov av stöd

Elever som följer kursplanen för svenska som andra språk 11 623 kr per elev/år

Elever som deltar i modersmålsundervisning 10 528 kr per elev/år

2023-12-06  
Emmy Bruhn  
+4641362510  
emmy.bruhn@eslov.se

Barn- och familjenämnden

## Bidrag 2024 till elever på fritidshem

### Förslag till beslut

Barn- och familjenämnden föreslås besluta:

- att bidragsbeloppen för elever på fritidshemmen 2024 fastställs enligt bilagan *Bidrag och interkommunal ersättning fritidshem 2024*
- att paragrafen justeras omedelbart.

### Ärendebeskrivning

Barn- och familjenämnden har att fastställa bidragsbelopp och interkommunal ersättning för elever på andra huvudmäns fritidshem 2024.

### Beslutsunderlag

Bidrag och interkommunal ersättning fritidshem 2024

### Beredning

Lagen om offentliga bidrag bygger på likabehandlingsprincipen där kommunens bidrag ska beräknas på samma grunder som kommunen tillämpar vid fördelning av resurser till den egna verksamheten av motsvarande slag. Bidraget ska grunda sig på kommunens budget för det kommande budgetåret och fastställas per kalenderår. Alla kostnader som är förknippade med verksamheten ska ingå i bidraget och kommunen måste kunna redovisa hur bidraget har beräknats.

Bidraget ska bestå av ett grundbelopp och ett tilläggsbelopp. Grundbeloppet ska avse ersättning för:

- Undervisning och pedagogisk verksamhet
- Pedagogiskt material och utrustning
- Måltider
- Lokalkostnader (baserat på kommunens genomsnittskostnad)
- Administration (schablon på 3 procent)
- Moms (schablon på 6 procent), ingår endast i bidraget till fristående anordnare)

Bidraget är beräknat som ett bruttobidrag, där barnomsorgsavgiften tillfaller och debiteras av kommunen. Tilläggsbelopp utgår, efter ansökan, för de elever som har ett omfattande behov av särskilt stöd. Kommunen är inte skyldig att lämna bidrag för särskilt stöd om betydande organisatoriska eller ekonomiska svårigheter uppstår för kommunen.

Kommunen ska fatta ett särskilt beslut till varje fristående huvudman där kommunen har elever på fritidshem. Detta beslut fattas av förvaltningschefen enligt barn- och familjenämndens delegationsordning (F33), och baseras på nämndens beslut om bidrag till fritidshemmen.

**Beslutet skickas till**

Delegat för utskick till fristående huvudmän

Jörgen Larsson  
Förvaltningschef

Emmy Bruhn  
Controller

## **BIDRAG OCH INTERKOMMUNAL ERSÄTTNING FRITIDSHEM**

**Period: 2024**

<b>Penginnehåll</b>	<b>6-9 år</b>	<b>10-12 år</b>
LÖN	38 473	23 090
MAT	3 310	1 600
ÖVRIGT	602	602
TOTAL	42 385	25 292
<b>TILLÄGG</b>		
Rektorstjänst	3 454	3 454
Hyra o lokalvård	14 012	14 012
Delsumma	59 851	42 758
Övr adm 3%	1 796	1 283

<b>Summa Annan kommun</b>	<b>61 647</b>	<b>44 041</b>
Moms 6%	3 699	2 642
<b>Fristående anordnare bid</b>	<b>65 345</b>	<b>46 683</b>

Bidraget är ett bruttobidrag, föräldraavgiften betalas till kommunen.

Bidraget per elev är oberoende av vistelsetid.

I den mån eleven har mer än en placering delas bidraget mellan anordnarna i proportion till vistelsetiden.

Avräkningspunkter är den 15:e varje månad, med undantag för augusti som är den 26:e.

Tillkommer, efter ansökan, extra resurser för elever som har omfattande behov av särskilt stöd.



2023-12-07

Jörgen Larsson

+4641362558

jorgen.larsson@eslov.se

Barn- och familjenämnden

## Tjänsteskrivelse; Barn- och familjenämndens mål för mandatperiod 2023-2026

### Förslag till beslut

Barn och familjenämnden föreslås besluta:

- att godkänna barn- och familjenämndens mål för mandatperiod 2023-2026.

### Ärendebeskrivning

Barn och familjenämnden uppdrag är att fullgöra kommunens skyldigheter vad gäller förskola, fritidshem, grundskola, anpassad skola samt socialtjänst barn och unga, det innefattar såväl egen verksamhet som barn och elever bosatta i kommunen som valt annan huvudman.

### Beslutsunderlag

Tjänsteskrivelse Barn- och familjenämndens mål för mandatperiod 2023-2026

Mål för barn- och familjenämnden under mandatperiod 2023-2026

### Beredning

Process att ta fram målen för mandatperioden inleddes med en workshop för politiker och tjänstepersoner. Detta resulterade i 5 övergripande mål som beslutades i kommunfullmäktige den 25 september:

- Trygg och säker kommun
- Tillväxt och hållbar utveckling
- Fokus på medborgarens behov
- Attraktiv arbetsgivare
- Ekonomi i balans

Nästa workshop var för politiker och tjänstemän i respektive nämnd, där det arbetades med de tre första målen enligt ovan. Riktlinjerna var att de målen som nämnderna tog fram skulle vara ”SMARTa” mål, dvs specifika, mätbara, accepterade/attraktiva, realistiska och tidsatta.

Utgångspunkten i diskussionerna har varit följande formuleringar, som togs fram i samband med workshop.

- Att under mandatperioden utveckla metodik för att mäta progression mellan tidig skolutveckling och behörighet till gymnasiet.
- Att utarbeta sammanhållen samverkan mellan skola, vård och socialtjänst för barn och unga 0–16 för att skapa bättre förutsättningar för god och trygg uppväxt.
- Att främja en trygg och respektfull skolmiljö där alla känner sig välkomna genom att förebygga och hantera konflikter på ett konstruktivt sätt.

Nämnden kommer ha fem mål. Nedan en kort beskrivning av målen:

- Alla barn och elever ska gå till sin förskola och skola med glädje, varje barn och elev ska sakna sin skola och varje förskola och skola ska sakna sina barn och elever.
- Förskola och skola lyfts i forskningen som en friskfaktor, där ett av incitamentet är god och hög måluppfyllelse. Progression är tagen till alla årskurser.
- Att barn och unga tidigt lär sig läsa och skriva lyfts allt oftare som en framgångsfaktor och nämnden kommer under mandatperioden att ha ett stort fokus på läs och skrivinläring.
- De elever som står långt ifrån behörighet har ofta en hög frånvaro, och behov av insatser från skolan, elevhälsan och socialtjänsten. Signaler på framtida problematisk frånvaro kan fångas upp redan i förskolan. Genom en god samverkan mellan alla nämndens verksamheter ska skolorna ha en hög närvaro, vilket kommer följas upp via närvarostatistik.
- En barnavårdsutredning kan upplevas som stressande hos barn och vårdnadshavare och då ska handläggningstiden vara så kort som möjligt. Det mäts genom att utredningstiden på utredningsenheten ska i genomsnitt ligga under 90 dagar.

### **Beslutet skickas till**

Kommunstyrelsen

Jörgen Larsson  
Förvaltningschef

## Mål för Barn och familjenämnden under mandatperioden 2023–2026

Barn och familjenämnden uppdrag är att fullgöra kommunens skyldigheter vad gäller förskola, fritidshem, grundskola, anpassad skola samt socialtjänst barn och unga, det innefattar såväl egen verksamhet som barn och elever bosatta i kommunen som valt annan huvudman.

Process att ta fram målen för mandatperioden inleddes med en workshop för politiker och tjänstemän. Detta resulterade i 5 övergripande mål som beslutades i kommunfullmäktige den 25 september:

- Trygg och säker kommun
- Tillväxt och hållbar utveckling
- Fokus på medborgarens behov
- Attraktiv arbetsgivare
- Ekonomi i balans

Nästa workshop var för politiker och tjänstemän i respektive nämnd, där det arbetades med de tre första målen enligt ovan. Riktlinjerna var att de målen som nämnderna tog fram skulle vara ”SMARTa” mål, dvs specifika, mätbara, accepterade/attraktiva, realistiska och tidsatta.

Utgångspunkten i diskussionerna har varit följande formuleringar, som togs fram i samband med workshop.

- Att under mandatperioden utveckla metodik för att mäta progression mellan tidig skolutveckling och behörighet till gymnasiet.
- Att utarbeta sammanhållen samverkan mellan skola, vård och socialtjänst för barn och unga 0–16 för att skapa bättre förutsättningar för god och trygg uppväxt.
- Att främja en trygg och respektfull skolmiljö där alla känner sig välkomna genom att förebygga och hantera konflikter på ett konstruktivt sätt.

Nämnden kommer ha fem mål. Nedan en kort beskrivning av målen:

- Alla barn och elever ska gå till sin förskola och skola med glädje, varje barn och elev ska sakna sin skola och varje förskola och skola ska sakna sina barn och elever.
- Förskola och skola lyfts i forskningen som en friskfaktor, där ett av incitamentet är god och hög måluppfyllelse. Progression är tagen till alla årskurser.
- Att barn och unga tidigt lär sig läsa och skriva lyfts allt oftare som en framgångsfaktor och nämnden kommer under mandatperioden att ha ett stort fokus på läs och skrivinlärning.

- De elever som står långt ifrån behörighet har ofta en hög frånvaro, och behov av insatser från skolan, elevhälsan och socialtjänsten. Signaler på framtida problematisk frånvaro kan fångas upp redan i förskolan. Genom en god samverkan mellan alla nämndens verksamheter ska skolorna ha en hög närvaro, vilket kommer följas upp via närvarostatistik.
- En barnavårdsutredning kan upplevas som stressande hos barn och vårdnadshavare och då ska handläggningstiden vara så kort som möjligt. Det mäts genom att utredningstiden på utredningsenheten ska i genomsnitt ligga under 90 dagar.

Kommunfullmäktigemål	Nämndsmål	Indikator	Rapport till nämnden
Trygg och säker kommun, nämndsformulering: <i>Att främja en trygg och respektfull skolmiljö där alla känner sig välkomna genom att förebygga och hantera konflikter på ett konstruktivt sätt.</i>	Målet är ett högt välbefinnande bland barn och elever och ska öka under mandatperioden.	Enkäter ”Trygghet och studiero” i grundskolan, samt vårdnadshavarnas upplevelse av förskolan. Skolsköterskornas hälsosamtal	Trygghet och studiero, inklusive elevhälsorapport Förskolans kvalitetsrapport Redovisas i oktober
Tillväxt och hållbar utveckling, nämndsformulering: <i>Att under mandatperioden utveckla metodik för att mäta progression mellan tidig skolutveckling och behörighet till gymnasiet.</i>	Målet är en skola som levererar resultat som är över förväntan.	Skolverkets index	Uppföljning av elevernas kunskapsutveckling och möjligheterna att nå målen (Vårterminens betyg åk 6, slutbetyg och behörighet till nationella program åk 9 Redovisas i oktober
	Målet är en förskola och skola som tidigt fokuserar på barn och elevers läsförmåga.	Läsmål i årskurs ett och två.	Uppföljning av elever som kan läsa när de lämnar åk 1
Fokus på medborgarens behov, nämndsformulering: <i>Att utarbeta sammanhållen samverkan mellan skola, vård och socialtjänst för barn och unga 0-16</i>	Målet är att ha en hög närvaro i skolan.	Närvaro/skolplikt. Följa upp enheternas arbete med att registrera närvaro. Närvaron ska ligga på 95 % i de obligatoriska skolformerna.	Frånvarostatistik i förskola och grundskola Redovisas i april och oktober

<i>för att skapa bättre förutsättningar för god och trygg uppväxt.</i>			
	Målet är att det ska vara en snabb och effektiv hantering av socialtjänstären.	Statistikuttag från LifeCare. Utredningstiden ska vara under 90 dagar i snitt.	Resursavdelningens kvalitetsberättelse, april

2023-11-30

Helena Tauson

+4641362189

helena.tauson@eslov.se

Barn- och familjenämnden

## **Tjänsteskrivelse; Intern kontroll: Öka antal barn och elever på kommunens skolenheter p.g.a. ökat antal medborgare i åldersgruppen 0-16 år**

### **Förslag till beslut**

Barn- och familjenämnden föreslår besluta:

- att barn och familjenämnden lägger rapporten med godkännande till handlingarna.

### **Ärendebeskrivning**

Enligt barn- och familjenämndens plan för intern kontroll 2023, ska processen *Ökat antal barn och elever på kommunens skolenheter p g a ökat antal medborgare i åldersgruppen 0-16 år*, följas upp. Riskerna som beskrivs för processen i intern kontrollplanen är att allt fler barn och elever på kommunens skolenheter till följd av ökad inflyttning till kommunen.

### **Beslutsunderlag**

Tjänsteskrivelse Intern kontroll: Ökat antal barn och elever på kommunens skolenheter p g a ökat antal medborgare i åldersgruppen 0-16 år

### **Beredning**

På kommunstyrelsens arbetsutskott i september redovisades en uppföljning av befolkningsprognosen för kvartal 2, 2023 (KS.2023.0172). Denna uppföljning redogjorde att kommunens flyttnetto är lägre än prognosen, vilket innebär att fler har flyttat ut från kommunen och färre har flyttat in till kommunen. Även födelseöverskottet för kvartal 2 var lägre än prognos och det föds något färre barn i kommunen. I och med detta befolkningsutfall, så finns inte längre den risk som angavs till processen *Ökat antal barn och elever på kommunens skolenheter p g a ökat antal medborgare i åldersgruppen 0-16 år*.

Att det har blivit färre barn och elever på kommunens skolenheter har inneburit andra typer av utmaningar för nämndens verksamheter, än om antalet barn och elever ökar. I barn- och familjenämndens plan för intern kontroll för 2024, finns därför processen *Minskat antal barn kommunens förskolor och grundskolor p g minskat antal medborgare i åldersgruppen 0-16 år* med.

**Beslutet skickas till**

Detta fält är nytt och här listar du vem som ska ta del av beslutet.

Budget – kommunstyrelsen

Individärenden – personen, gode mannen, ombudet och så vidare

Medborgarförslag – förslagsställaren

Detta har nämndsekreteraren (ns) gjort själv tidigare, men det är handläggaren som har bästa kännedom om vem som berörs av beslutet. Ns sköter expedieringen.

Texten följer automatiskt med till protokollet.

Jörgen Larsson  
Förvaltningschef

Helena Tauson  
Administrativ chef

2023-11-30

Helena Tauson

+4641362189

helena.tauson@eslov.se

Barn- och familjenämnden

## **Tjänsteskrivelse; Plan för statsbidrag för Likvärdig skola 2024**

### **Förslag till beslut**

Barn- och familjenämnden föreslås besluta:

- att Plan för statsbidraget Likvärdig skola 2024 fastställs enligt bilaga.
- att statsbidraget Likvärdig skola 2024 rekvideras från Skolverket.

### **Ärendebeskrivning**

Skolverket har utlyst möjligheten att rekvidera statsbidraget *Likvärdig skola* för år 2024. Syftet med statsbidraget är att utöka skolhuvudmännens resurser för att stärka likvärdigheten och kunskapsutveckling för eleverna i förskoleklass, grundskola och fritidshemmen. Alla huvudmän som kan ta del av bidraget får en bidragsram, och för år 2024 är Eslövs kommuns bidragsram 26 miljoner kronor. Bidragsramen har Skolverket tagit fram utifrån ett socioekonomiskt index och elevantalet hos varje huvudman. Det socioekonomiska indexet baseras på en modell som beskriver elevers förutsättningar utifrån socioekonomiska faktorer som påverkar sannolikheten att en elev på en skola blir behörig till ett nationellt program i gymnasieskolan.

### **Beslutsunderlag**

Plan för en skola med förbättrad likvärdighet i Eslövs kommun 2024

### **Beredning**

Statsbidraget *Likvärdigt skola* ska användas till insatser för att stärka likvärdigheten och kunskapsutvecklingen som huvudmannen valt utifrån en analys av lokala förutsättningar och behov. Vilka insatser som statsbidraget kommer finansiera samt på vilket sätt dessa stärker likvärdigheten och kunskapsutvecklingen för eleverna, ska beskrivas i en plan som revideras årligen.

2024 års plan för en förbättrad likvärdighet innehåller följande insatser:

- Stärka det pedagogiska ledarskapet
- Kompensatorisk fördelning utifrån elevantal, skolenhetens storlek och Skolverkets socioekonomiska index



- Systematiskt kvalitetsarbete
- Förebygga differentiering
- Ämnesutveckling
- Studiehandedning
- Likvärdiga skolbibliotek

Planen kan revideras under bidragsåret och kostnader kan flyttas mellan insatserna utan att meddela Skolverket, så länge kommunen följer villkoren i förordningen.

Inför 2024 har statsbidraget omfördelats till att mer fördelas enligt kompensatorisk fördelningsgrund. Detta har inneburit att det har blivit stora differenser jämfört vad skolenheterna har blivit tilldelade tidigare år. På grund av detta har en del av statsbidraget 2024 fördelats för att skolenheterna ska kunna anpassa verksamheten till den nya fördelningsgrunden.

Jörgen Larsson  
Förvaltningschef

Helena Tauson  
Administrativ chef

## PLAN FÖR EN SKOLA MED FÖRBÄTTRAD LIKVÄRDIGHET I ESLÖVS KOMMUN 2024

Insats	Kategori	Skolform	Beskrivning av insats	Hur insatsen stärker likvärdigheten och kunskapsutvecklingen för eleverna	Bidrag (t kr)
<b>Stärka det pedagogiska ledarskapet</b>	Personal	Fritidshem Förskoleklass Grundskola	3,0 biträdande rektorstjänster	<p>Rektorer och biträdande rektorer har ett särskilt ansvar att se till att undervisningen organiseras utifrån alla elevers olika förutsättningar och behov, och spelar därför en betydande roll för en likvärdig skola.</p> <p>En likvärdighet av skolledning på kommunens skolor innebär att rektor eller biträdande rektorer kan ge ett aktivt stöd, stimulans och inspiration till lärarnas eget ledarskap och till vad som skapar en framgångsrik och likvärdig undervisning.</p>	2 849
<b>Kompensatorisk fördelning</b>	Personal	Fritidshem Förskoleklass Grundskola	32,0 tjänster Befattningen på de tillsatta tjänsterna varierar utifrån vilket kompensatoriskt behov skolenheten har.	<p>Elevers socioekonomiska bakgrund kan ha betydelse för deras kunskapsutveckling. Genom att fördela delar av statsbidraget utifrån det socioekonomiskt index som Skolverket tagit fram till statsbidraget <i>Likvärdig skola</i>, så kompenseras skolenheter med högt index för att uppväga skillnader mellan kommunens skolenheter i syfte att främja likvärdigheten.</p> <p>Skolenhetens storlek påverkar likvärdigheten, då mindre skolenheter inte har samma resurser som större utifrån kommunens resursfördelnings modell.</p>	19 535

<b>Systematiskt kvalitetsarbete</b>	Kompetens utveckling	Fritidshem Förskoleklass Grundskola	Kompetensutvecklingsinsatser utifrån behov som framkommer i skolenheternas systematiska kvalitetsarbete.	Att den pedagogiska personalen erbjuds kompetensutveckling är en förutsättning för dem att utföra och utvecklas och stärkas i sitt yrke. Att systematiskt arbeta med kompetensutveckling är en framgångsfaktor till en ökad likvärdighet.	300
<b>Förebygga differentiering</b>	Personal	Förskoleklass Grundskola	2 specialpedagogtjänster som arbetar kommunövergripande	En inkluderande lärmiljö är har stor betydelse för enskilda elever med kompensatoriska behov, och bidrar därför till en likvärdig skola och enskilda elevers kunskapsutveckling. Specialpedagogerna, som bidraget finansierar, arbetar dels med metoder som möjliggör att elever med kompensatoriska behov ska vara inkluderade i klass, och dels stärka pedagogernas ledarskap och undervisning.	1 495
<b>Ämnesutveckling</b>	Personal	Förskoleklass Grundskola	1 matematikutvecklartjänst som arbetar kommunövergripande	Den kommunövergripande matematikutvecklaren arbetar utifrån en handlingsplan för att förbättra måluppfyllelsen i matematik. Åtgärderna som matematikutvecklaren arbetar med och som sker inom ramen för handlingsplanen, förväntas bidra till en förbättrad kunskapsutveckling i matematik.	895
<b>Studiehandledning</b>	Personal	Grundskola	0,8 tjänster totalt fördelat på flera personer utifrån vilket språk studiehandledningen främst finns behov i.	Studiehandledning på modersmålet är ett effektivt redskap för nyanländas elevers kunskapsutveckling och likvärdig utbildning.	500
<b>Likvärdiga skolbibliotek</b>	Personal	Grundskola	0,7 tjänster	Alla elever ska ha en likvärdig tillgång till skolbibliotek bemannade av utbildade skolbibliotekarier. Bidraget möjliggör att även mindre skolbibliotek får en ökad bemanning, vilket bidrar till skolbibliotekarier och lärare kan samverka så att skolbibliotek på olika sätt stärker elevernas kunskapsutveckling.	400

2023-12-06  
Susanne Jonasson  
+4641362262  
susanne.jonasson@eslov.se

Barn- och familjenämnden

## **Tjänsteskrivelse; Uppföljning av intern kontrollplan 2023**

### **Förslag till beslut**

Barn- och familjenämnden föreslås besluta:

- att godkänna att komplettering av kontrollområden *Stärkt elevhälsa och Öka anal barn och elever på kommunens skolenheter p.g.a. ökat antal medborgare i åldersgrupperna 0-16 år* görs till nämnden i januari. .
- att godkänna redovisning av uppföljning av intern kontrollplan 2023

### **Ärendebeskrivning**

Enligt Eslövs kommuns författningssamling, Reglemente för intern kontroll § 10, ska nämnden senast i samband med årsanalys upprättande rapportera resultatet från uppföljningen av den interna kontrollen till kommunstyrelsen och kommunens revisorer.

### **Beslutsunderlag**

Intern kontrollplan 2023

Redovisning av uppföljning av intern kontrollplan 2023

### **Beredning**

Redovisning av granskning enligt intern kontrollplan 2023 har upprättats.

Kontrollområde *Finansiering av verksamheten genom riktade statsbidrag/bidrag och strukturbidrag* ska rapporteras till nämnden i oktober. Riskerna som beskrivs i processen är att ändringar av förutsättningar att erhålla statsbidrag kan ändras och fördelningen av strukturbidrag kan ändras.

I redovisningen som gjordes till nämnden, ser vi att det inte går att bedöma om elevernas måluppfyllelse har påverkats av riktade statsbidrag och strukturbidrag, eftersom alla skolenheter har tagit del av resurserna.

Kontrollområde *Samverkan ur ett elevperspektiv mellan central undervisningsgrupp (CU) och grundskolorna* ska rapporteras till nämnden i september. Riskerna i

processen är att samverkan mellan central undervisningsgrupp och grundskolorna kan leda till längre tid på CU, att eleverna inte får sina behov tillgodosedda på CU eller i hemskolan samt att elevens skolgång påverkas. Utifrån den interna kontrollen som gjorts kan det inte uteslutas att vissa risker kvarstår vid samverkan mellan CU och grundskolorna. Jämfört med resultaten vid revisionens granskning är samverkan betydligt bättre och påverkar avsevärt elevernas tid på CU samt samarbetet och återgången till hemkommunen. Kontrollen visar även behov av vidare förankring av samarbetsplan bland rektorer.

Kontrollområde *Stärkt elevhälsa* ska rapporteras till nämnden i oktober. Risker i processen är att på de små enheterna uppfylls inte de nya lagkraven. Redovisningen till nämnde gjordes inte i oktober på grund av att ny lagstiftning kom och förvaltningen behövde mer tid att utvärdera och se effekterna av den. Rapporten redovisas till nämnden i december.

Kontrollområde *Öka antal barn och elever på kommunens skolenheter p.g.a. ökat antal medborgare i åldersgrupperna 0-16 år*. Risker i processen är att allt fler barn och elever på kommunens skolenheter till följd av ökad inflyttning till kommunen. Rapporten redovisas till nämnden i december.

**Beslutet skickas till**

Kommunstyrelsen  
Kommunrevisionen

Jörgen Larsson  
Förvaltningschef

Susanne Jonasson  
Nämndsekreterare

# Uppföljning av intern kontroll 2023

Barn- och familjenämnden

# Uppföljning av intern kontroll 2023

## Inledning

Enligt kommunallagen och det för året gällande reglementet för intern kontroll ansvarar nämnderna för att den interna kontrollen är tillräcklig och utformad så att den till en rimlig grad av säkerhet uppnår:

- efterlevnad av tillämpliga lagar, föreskrifter, policys och riktlinjer
- ändamålsenlig och kostnadseffektiv verksamhet
- tillförlitlig finansiell rapportering och information om verksamheten
- skydd mot förluster eller förstörelse av kommunens tillgångar
- eliminering eller upptäckande av allvarliga fel

Nämnderna ska årligen identifiera och analysera väsentliga risker i den egna verksamheten och utifrån riskanalysen upprätta en internkontrollplan.

## Årets internkontrollplan

Kontrollområde *Finansiering av verksamheten genom riktade statsbidrag/bidrag och strukturbidrag* ska rapporteras till nämnden i oktober. Riskerna som beskrivs i processen är att ändringar av förutsättningar att erhålla statsbidrag kan ändras och fördelningen av strukturbidrag kan ändras.

I redovisningen som gjordes till nämnden, ser vi att det inte går att bedöma om elevernas måloppfyllelse har påverkats av riktade statsbidrag och strukturbidrag, eftersom alla skolenheter har tagit del av resurserna.

Kontrollområde *Samverkan ur ett elevperspektiv mellan central undervisningsgrupp (CU) och grundskolorna* ska rapporteras till nämnden i september. Riskerna i processen är att samverkan mellan central undervisningsgrupp och grundskolorna kan leda till längre tid på CU, att eleverna inte får sina behov tillgodosedda på CU eller i hemskolan samt att elevens skolgång påverkas.

Utifrån den interna kontrollen som gjorts kan det inte uteslutas att vissa risker kvarstår vid samverkan mellan CU och grundskolorna. Jämfört med resultaten vid revisionens granskning är samverkan betydligt bättre och påverkar avsevärt elevernas tid på CU samt samarbetet och återgången till hemkommunen. Kontrollen visar även behov av vidare förankring av samsarbetsplan bland rektorer.

Kontrollområde *Stärkt elevhälsa* ska rapporteras till nämnden i oktober. Risken i processen är att på de små enheterna uppfylls inte de nya lagkraven. Redovisningen till nämnde gjordes inte i oktober på grund av..... Rapporten redovisas till nämnden i december.

Kontrollområde *Öka antal barn och elever på kommunens skolenheter p.g.a. ökat antal medborgare i åldersgrupperna 0-16 år.* Risken i processen är att allt fler barn och elever på kommunens skolenheter till följd av ökad inflyttning till kommunen. Rapporten redovisas till nämnden i december.

## Uppföljning av granskningsaktiviteter

Period: 2023-01-01—2023-12-31

Kategori	Kontrollmoment	Granskningsaktivitet	Svar	Resultat/iakttagelser	Ansvarig
Finansiering av verksamheten genom riktade statsbidrag/bidrag och strukturbidrag	Hur elevernas måluppfyllelse påverkas av stärkts finansiering i form av riktade statsbidrag och strukturbidrag  Hur påverkas måluppfyllelsen av andra finansieringsformer, såsom riktat bidrag till små skolor	Följa upp skolenheternas måluppfyllelse i förhållande till riktade bidrag  Rapporteras till nämnden i oktober	Redovisningen har delvis gjorts. Se inledande text	Vi ser att det inte går att bedöma om elevernas måluppfyllelse har påverkats av riktade statsbidrag och strukturbidrag, eftersom alla skolenheter har tagit del av resurserna.	Administrativ chef
Samverkan ur ett elevperspektiv mellan central undervisningsgrupp (CU) och grundskolorna	Elevers tid på CU  Dialog kring elevens skolgång påverkas  Osäkerhet kring rektors kontra enhetschef på CU:s roll	Längd på elevernas tid på CU Uppföljning kring befintlig rutin av återgång och samverkan, samt stickkontroll av samverkan kring elever ur ett elevperspektiv. Rapportering till nämnden i september	Redovisningen har gjorts. Se inledande text	Vissa risker kvarstår vid samverkan mellan CU och grundskolorna. Jämfört med resultaten vid revisionens granskning är samverkan betydligt bättre och påverkar avsevärt elevernas tid på CU samt samarbetet och återgången till hemkommunen. Behov av vidare förankring av samarbetsplan bland rektorer.	Avdelningschef grundskola  Avdelningschef resursavdelning



Stärkt elevhälsa	Grundskolor får inte tillgång till elevhälsa i samma utsträckning. Arbetet ska bedrivas på individ-grupp- och skolnivå i samverkan med lärare och övrig personal. Ska också vara en del av skolans systematiska kvalitetsarbete	Täthet elevhälsopersonal Granskning, beskrivning av elevhälsans aktiviteter Elevhälsans systematiska kvalitetsarbete  Rapportering: oktober	Rapporteras till nämnden i december	Avdelningschef grundskola  Avdelningschef resursavdelning
Ökat antal barn och elever på kommunens skolenheter p g a ökat antal medborgare i åldersgruppen 0-16 år	Klasstorlekar kan påverka undervisningens kvalitet Stora grupper i förskolan påverkar upplevelsen av trygghet då barngrupperna blir större	Antal elever/klass och barn/grupp jämförelse över tid per skolenhet. Jämförelse upplevelse av trygghet och måluppfyllelse för samma tid som ovan Personaltäthet per skolenhet  Rapportering: december	Rapporteras till nämnden i december	Avdelningschef grundskolan  Administrativ chef

## INTERN KONTROLLPLAN 2023 Barn- och familjenämnden

Process (1)	Risk – Beskrivning	Kontrollmoment	Granskningsaktivitet	Ansvarig
<b>Finansiering av verksamheten genom riktade statsbidrag/bidrag och strukturbidrag</b>	Ändringar av förutsättningar att erhålla statsbidrag  Fördelning av kommunala medlet för strukturbidrag	Hur elevernas måluppfyllelse påverkas av stärkts finansiering i form av riktade statsbidrag och strukturbidrag  Hur påverkas måluppfyllelsen av andra finansieringsformer, såsom riktat bidrag till små skolor	Följa upp skolenheternas måluppfyllelse i förhållande till riktade bidrag  <b>Rapportering: Oktober</b>	Administrativ chef
<b>Samverkan ur ett elevperspektiv mellan central undervisningsgrupp och grundskolorna</b>	Samverkan mellan central undervisningsgrupp och grundskolorna	Elevers tid på CU  Dialog kring elevens skolgång påverkas  Osäkerhet kring rektors kontra enhetschef på CU:s roll	Längd på elevernas tid på CU  Uppföljning kring befintlig rutin av återgång och samverkan, samt stickkontroll av samverkan kring elever ur ett elevperspektiv.  <b>Rapportering: September</b>	Avdelningschef grundskola  Avdelningschef resursavdelning
<b>Stärkt elevhälsa</b>	Nytt lagkrav – Risk att dessa inte uppfylls på framförallt små enheter.	Grundskolor får inte tillgång till elevhälsa i samma utsträckning. Arbetet ska bedrivas på individ- grupp- och skolnivå i samverkan med lärare och övrig personal. Ska	Täthet elevhälsopersonal  Granskning/beskrivning av elevhälsans aktiviteter  Elevhälsans systematiska kvalitetsarbete	Avdelningschef grundskola  Avdelningschef resursavdelning

## INTERN KONTROLLPLAN 2023 Barn- och familjenämnden

		också vara en del av skolans systematiska kvalitetsarbete	<b>Rapportering: Oktober</b>	
<b>Ökat antal barn och elever på kommunens skolenheter p g a ökat antal medborgare i åldersgruppen 0-16 år</b>	Allt fler barn och elever på kommunens skolenheter till följd av ökad inflyttning till kommunen.	Klasstorlekar kan påverka undervisningens kvalitet  Stora grupper i förskolan påverkar upplevelsen av trygghet då barngrupperna blir större	Antal elever/klass och barn/grupp jämförelse över tid per skolenhet.  Jämförelse upplevelse av trygghet och måluppfyllelse för samma tid som ovan  Personaltäthet per skolenhet  <b>Rapportering: December</b>	Avdelningschef grundskolan  Administrativ chef

2023-12-11  
Helena Tauson  
+4641362189  
helena.tauson@eslov.se

Barn- och familjenämnden

## **Tjänsteskrivelse; Barn- och familjenämndens intern kontrollplan 2024**

### **Förslag till beslut**

Barn- och familjenämnden föreslås besluta:

- att fastställa den interna kontrollplanen för 2024 enligt bilaga

### **Ärendebeskrivning**

Enligt kommunens reglemente för intern kontroll, har varje nämnd skyldighet att årligen fastställa en plan för uppföljning av den interna kontrollen inom nämndens verksamhetsområde. Kontrollsystemet ska bidra till att förebygga, upptäcka och åtgärda fel och brister som hindrar verksamheten att nå målen på ett säkert och effektivt sätt.

### **Beslutsunderlag**

Intern kontrollplan 2024 för barn- och familjenämnden  
Risk- och väsentlighetsanalys för intern kontrollplan 2024

### **Beredning**

En tydlig intern kontroll bidrar till att verksamheten når sina mål, att rapporteringen om verksamheten och ekonomin är tillförlitlig och att verksamheten efterlever lagar och regler. Den interna kontrollen ingår vidare i styrningen och är del av ledningssystemet.

Som grund till nämndens interna kontrollplan har en risk- och väsentlighetsanalys upprättats och behandlats på november månads presidiesammanträde. Utifrån risk- och väsentlighetsanalysen har processer prioriteras och uppföljande kontroller tagits fram, och detta återfinns i intern kontrollplanen för 2024.

Uppföljning av de olika processerna i planen, kommer rapporteras till nämnden enligt tidsangivelsen i den interna kontrollplanen.

**Beslutet skickas till**  
Kommunstyrelsen

Jörgen Larsson  
Förvaltningschef

Helena Tauson  
Administrativ chef

## INTERN KONTROLLPLAN 2024 Barn- och familjenämnden

Process (1)	Risk – Beskrivning	Kontrollmoment	Granskningsaktivitet	Ansvarig
<b>Minskat antal barn kommunens förskolor och grundskolor p g minskat antal medborgare i åldersgruppen 0-16 år</b>	Färre antal barn och elever på kommunens skolenheter, till följd av minskad inflyttning till kommunen och färre födda barn än tidigare.	Hur skolenheternas resurseffektivitet, lokaliteter och personal, påverkas av färre antal barn och elever.	Antal elever/klass och barn/grupp jämförelse över tid per skolenhet. Budgetföljsamhet Lokalkostnad per barn/elev Personaltäthet per skolenhet  <b>Rapportering:</b> December	Avdelningschef förskolan Avdelningschef grundskolan Administrativ chef
<b>Antal digitala plattformar till medborgare för att nå nämndens tjänster</b>	Nämndens verksamheter har många system för vårdnadshavare för att hålla koll på information om barn/elevens verksamhet och utveckling.  Vid färre system påverkas systemens möjligheter och funktionaliteter.	När information från skolenheten fram till vårdnadshavarna.  Väljer vårdnadshavarna bort eller klarar de inte av att använda de digitala tjänsterna.	Kartläggning av antal system riktat till vårdnadshavare med barn i förskola och grundskola.  Andel vårdnadshavare som nyttjar systemen där information delges från skolenheterna.  Användning av digitala plattformar på skolenheterna.  <b>Rapportering:</b> Oktober	Administrativ chef IKT samordnare Administrativ controller

## INTERN KONTROLLPLAN 2024 Barn- och familjenämnden

<p><b>Kompetensförlust i förskola efter beslutade besparingar 2023</b></p>	<p>Lägre andel personal med högskoleutbildning när besparingar gjorts.</p>	<p>En kvalitativt sämre verksamhet med lägre måluppfyllelse och försämrad arbetsmiljö</p>	<p>Andel förskollärare Vårdandshavarenkät om upplevelsen om pedagogisk verksamhet på förskolan. <b>Rapportering:</b> Maj</p>	<p>Avdelningschef förskola Administrativ chef</p>
<p><b>Nytt åtgärdsprogram upprättas inte efter utvärdering för elever med behov särskilt stöd</b></p>	<p>Formaliserat beslut saknas i ärende Dokumentation sker i utvärdering istället för i åtgärdsprogram.</p>	<p>Vårdnadshavare och eleverna fråntas sina rättigheter</p>	<p>Granskning av upprättade åtgärdsprogram och utvärderingar <b>Rapportering:</b> April</p>	<p>Avdelningschef grundskolan Jurist Kvalitetscontroller</p>

## BoF: Riskanalys intern kontrollplan 2024

### Omvärld – Yttre omständigheter

Process (1)	Risk – Beskrivning/analys	Vad kan gå fel och varför	Sannolikhet (2)	Konsekvens (3)	Riskvärde (4)
<b>Avtalsuppföljning</b>	Avtalstrohet	Skadeståndsanspråk från leverantör som är avtalspart till kommunen. Förtroendet för Eslövs kommun avtar och Eslöv riskerar att uppfattas som en icke professionell affärspartner vilket kan leda till minskat antal anbud i kommande processer.	2	1	2
<b>Minskat antal barn kommunens förskolor och grundskolor p g minskat antal medborgare i åldersgruppen 0-16 år</b>	Organisering av kommunens förskolor, grundskolor och anpassad grundskola.  Resurseffektiv	Kostnadsdrivande verksamhet	4	4	16
<b>Öka deltagandet i förskolan</b>	Kommunens ansvar har utökats för uppsökande av barn som inte går i förskolan.	Resurser läggs på bemanning och administration som inte utnyttjas av medborgarna.  Ökad administrativ arbetsbelastning och ökad ekonomisk ansträngning då man måste bemanna för barn som "inte finns" på förskolorna.	2	1	2
<b>Digitala plattformar till medborgare för att nå nämndens tjänster</b>	Nämndens verksamheter har många system för vårdnadshavare för att hålla koll på information om barn/elevs verksamhet och utveckling.	Splittrad bild för vårdnadshavare kring utbildningens olika delar.	4	3	12



		Många system ökar riskerna för att vårdnadshavare missar information. Vid färre system påverkas systemens möjligheter och funktionaliteter.			
<b>Krig/religion/extremism skapar oroligheter inom verksamheten</b>	Barn och unga blir ofta berörda när något allvarligt har hänt i samhället eller i omvärlden.  Spridning av desinformation och falska nyheter på sociala plattformar.	Påverkar barn och elevers trygghet och studiero.	2	3	6
<b>AI:s påverkan på verksamhet</b>	Genom användning av ChatGPT sprids data ute i världen och brist på kontroll.	Sekretess- och ärendeuppgifter kan spridas på nätet.	2	2	4

## Organisation – Organisation, ledning och kompetens

Process (1)	Risk – Beskrivning	Vad kan gå fel och varför	Sannolikhet (2)	Konsekvens (3)	Riskvärde (4)
<b>Kompetensförlust i förskola efter beslutade besparingar 2023</b>	Lägre andel personal med högskoleutbildning kommer att bli aktuell vid minskad ekonomisk ram.	En kvalitativt sämre verksamhet med lägre måluppfyllelse och försämrad arbetsmiljö	4	3	12
<b>Team förskoleavdelningen</b>	Ny organisering av ledningsstrukturen inom kommunen förskolor.	Påverkar likvärdigheten vid autonoma ledningsgrupper.	2	1	2

## Verksamhet – Risker i verksamhetens processer, rutiner och system

Process	Risk – Beskrivning	Vad kan gå fel och varför	Sannolikhet (2)	Konsekvens (3)	Riskvärde (4)
<b>Tillgång till läromedel</b>	Elevers lika tillgång till läromedel.	Likvärdigheten mellan kommunens skolenheter påverkas.	2	2	4
<b>Förskola för barn med stora omsorgsbehov</b>	Möjlighet att erbjuda verksamhet för att barn med stora omsorgsbehov den fysiska och pedagogiska miljön som krävs.	Kompetens kring funktionshinder för att bedriva pedagogisk verksamhet. Kostnadsdrivande lokal- och personalanpassningar.	4	2	8
<b>Inkommande eller upprättade handlingar registreras inte</b>	Handlingar förvaras i mejlkorgen eller strimlas olovligen	Bristande insyn i förvaltningens verksamhet och försämrad demokrati	2	2	4
<b>Byte till O365</b>	Molnbaserat system för verksamheter som måste jobba med/lagra/maila personuppgifter och känsliga personuppgifter.	Information som inte får "hamna fel" kan hamna fel.	2	1	2
<b>Digitala system som vårdnadshavare måste kunna använda om de har barn i kommunens skolor/förskolor.</b>	Vårdnadshavarna väljer eller klarar inte av att använda tjänsterna.	Rätt uppgifter kommer inte in i rätt tid och pedagogers arbete inte når fram till vårdnadshavarna.  Vid färre system påverkas systemens möjligheter och funktionaliteter.	4	3	12

## Lagar & regler – Risker i att inte följa lagar, regler och riktlinjer

Process (1)	Risk – Beskrivning	Vad kan gå fel och varför	Sannolikhet (2)	Konsekvens (3)	Riskvärde (4)
<b>Bevakning av skolplikt för barn som inte befinner sig i kommunen</b>	Hantering och uppföljning av skolpliktiga elever som lämnar kommunen, men fortfarande är folkbokförda i kommunen.	Barnen får inte den skolgång de har rätt till.	2	4	8
<b>Barnets bästa inte uppnås på grund ekonomiska nedskärningar inom skolan och socialtjänsten</b>	Nedskärningarna leder till att verksamheten inte hinner ta upp barnens behov.	Mer kostnader i framtiden	3	3	9
<b>Nytt åtgärdsprogram upprättas inte efter utvärdering för elever med behov särskilt stöd</b>	Formaliserat beslut saknas i ärende Dokumentation sker i utvärdering istället för i åtgärdsprogram.	Vårdnadshavare och eleverna fråntas sina rättigheter	3	4	12

*1. De kritiska processerna identifieras. Detta sker utifrån en bedömning i vilka övergripande processer som det finns risker*

*2. Hur sannolikt är det att det skulle kunna inträffa?*

1. Osannolik – praktiskt taget obefintlig
2. Mindre sannolik – mycket liten risk för fel
3. Möjlig – risk finns att fel uppstår
4. Sannolik – mycket troligt att fel uppstår

*3. Vilken konsekvens skulle det få om det inträffade?*

1. Försumbar – betraktas som obetydlig
2. Lindrig – uppfattas som liten
3. Kännbar – uppfattas som besvärande
4. Allvarlig – är så allvarlig att fel helt enkelt inte får inträffa

*4. Genom att multiplicera sannolikhet med konsekvens fås ett riskvärde. Ett värde på 12-16 innebär som regel att risken måste hanteras. Ett värde mellan 6-10 är ett observandum.*

# Delegeringsbeslut

Utskriftsdatum: 2023-12-11

Utskriven av: Susanne Jonasson

<b>Diarienummer:</b>	Barn och Utbildning (BoF)
<b>Beslutsfattare:</b>	Alla
<b>Kategori:</b>	Alla
<b>Beslutsinstans:</b>	Barn- och familjenämnden
<b>Sammanträdesdatum:</b>	2023-12-20
<b>Sekretess:</b>	Visas

<b>Id</b>	<b>Beskrivning</b>	<b>Paragraf</b>
<b>Datum</b>	<b>Avsändare/Mottagare</b>	<b>Beslutsfattare</b>
<b>Ärendenummer</b>	<b>Ärendemening</b>	<b>Kategori</b>
		<b>Ansvarig</b>
2023.2005	Läsårstider för läsåret 2024-2025 för grundskolor i Eslövs kommun	F47
2023-11-07	- Dold -	Jörgen Larsson
BOF 2023/950	Läsårstider för läsåret 2024-2025 för grundskolor i Eslövs kommun	F47
		Robin Lindeberg
2023.2091	Beslut om beviljande av tilläggsbelopp, Norrevångsskolan 7-9	F35
2023-11-16	- Dold -	Ulrika Narling
BOF 2023/964	Beslut om beviljande av tilläggsbelopp, Norrevångsskolan 7-9	F35
		Agneta Söderholm
2023.2093	Beslut för EFS Missionsförening efter tillsyn av ägar- och ledningskretsen	F41
2023-11-21	- Dold -	Eva Mellberg
BOF 2023/805	Inkommen ansökan om ändringar i ägar- och ledningskretsen, Emmabo förskola	F41
		Agneta Söderholm
2023.2096	Beslutsdokumentation för upphandling Robot, Eslövs kommun	K2
2023-11-13	- Dold -	Jörgen Larsson
BOF 2023/901	Direktupphandling, Robot	K2
		Emmy Bruhn
2023.2099	Beslut gällande ansökan om utökat platsantal på den fristående förskolan Emmabo	F41
2023-11-20	- Dold -	Eva Mellberg
BOF 2023/756	Ansökan om utökning av barngrupp, Emmabo förskola	F41
		Agneta Söderholm
2023.2100	Beslut om utdelning av bidrag ur fonder inom Barn- och Familjenämnden år 2023	K15
2023-10-25	- Dold -	Jörgen Larsson
BOF 2023/897	Beslut om utdelning av bidrag ur fonder inom barn- och familjenämnden år 2023	K15
		Helena Tauson

<b>Id</b>	<b>Beskrivning</b>	<b>Paragraf</b>
<b>Datum</b>	<b>Avsändare/Mottagare</b>	<b>Beslutsfattare</b>
<b>Ärendenummer</b>	<b>Ärendemening</b>	<b>Kategori</b>
		<b>Ansvarig</b>
2023.2246	Beslut om beviljande av tilläggsbelopp, Norrevångsskolan f-6	F35
2023-12-04	- Dold -	Ulrika Narling
BOF 2023/988	Beslut om beviljande av tilläggsbelopp, Norrevångsskolan f-6	F35
		Robin Lindeberg