

Kallelse till Barn- och familjenämndens sammanträde

Datum och tid: 2024-12-18 kl. 18:00

Plats: Sahlin/Möller

Förhinder anmäls till Susanne Jonasson, susanne.jonasson@eslov.se,

Ärenden

- 1 **Verksamhetsinformation**
- 2 **Val av justerare**
Förslag till beslut:
Dennis Larsen (SD) utses jämte ordförande att justera protokollet.
- 4 **Ekonomisk månadsrapport november 2025** 2024/327
Förslag till beslut:
- 5 **Internbudget 2025**
Förslag till beslut:
Barn- och familjenämnden beslutar:
 - att internbudget för 2025 för barn- och familjenämnden fastställs i enlighet med bifogat förslag.
- 6 **Intern kontroll - Minskat antal barn i kommunens förskolor och grundskolor pga. minskat antal medborgare i åldersgruppen 0-16 år** 2024/329
Förslag till beslut:
Barn- och familjenämnden lägger informationen med godkännande till handlingarna.
- 7 **Plan för statsbidrag Likvärdig skola 2025** 2024/368
Förslag till beslut:
Barn- och familjenämnden beslutar:
 - att plan för statsbidraget Stäkt kunskapsutveckling 2025 fastställs enligt bilaga
 - att statsbidraget Stärkt kunskapsutveckling 2025 rekvideras från Skolverket.
- 8 **Ansökan Statsbidrag för kvalitetshöjande åtgärder i förskolan 2025** 2024/870
Förslag till beslut:
Barn- och familjenämnden beslutar:
 - att statsbidraget för kvalitetshöjande åtgärder i förskolan 2025 ska rekvideras.
- 9 **Plan för Statsbidrag för kvalitetshöjande åtgärder i förskolan 2025** 2024/870
Förslag till beslut:
Barn- och familjenämnden beslutar:
 - att plan för statsbidrag för kvalitetshöjande åtgärder i

förskolan 2025 utbetalas enligt förvaltningens förslag.

- 10 **Förordnande av nytt dataskyddsbud för barn- och familjenämnden** 2024/732
Förslag till beslut:
Barn- och familjenämnden beslutar:
- att dataskyddsbud Nina Friberg avgår som dataskyddsbud för barn- och familjenämnden från och med den 7 januari 2025
 - att Jozefin Szász utses som dataskyddsbud för barn- och familjenämnden från och med den 7 januari 2025
 - att förvaltningen ges i uppdrag att anmäla nytt dataskyddsbud till Integritetsskyddsmyndigheten (IMY).
- 11 **Yttrande över remiss av reviderad policy och reviderade riktlinjer för inköp och upphandling** 2024/790
Förslag till beslut:
Barn- och familjenämnden beslutar:
- att ta förvaltningens yttrande som sitt eget och översänder det tillsammans med beslutsunderlag till kommunstyrelsen.
- 12 **Bidrag 2025 till barn i pedagogisk omsorg** 2024/840
Förslag till beslut:
Barn- och familjenämnden beslutar:
- att bidragsbeloppen för barn i pedagogisk omsorg för 2025 fastställs enligt bilagan, Bidrag och interkommunal ersättning pedagogisk omsorg 2025
 - att paragrafen justeras omedelbart.
- 13 **Bidrag 2025 till barn i förskola** 2024/844
Förslag till beslut:
Barn- och familjenämnden beslutare:
- att bidragsbeloppen för barn i förskola 2025 fastställs enligt bilagan, Bidrag och interkommunal ersättning förskola 2025
 - att paragrafen justeras omedelbart.
- 14 **Bidrag 2025 till elever i förskoleklass och grundskola 2025** 2024/845
Förslag till beslut:
Barn- och familjenämnden föreslås besluta;
- att bidragsbeloppen för elever i förskoleklass och grundskola 2025 fastställs enligt bilagan Bidrag och interkommunal ersättning för förskoleklass och grundskola 2025
 - att paragrafen justeras omedelbart.
- 15 **Bidrag 2025 till elever på fritidshem** 2024/846
Förslag till beslut:
Barn- och familjenämnden beslutar;
- att bidragsbeloppen för elever på fritidshemmen 2025 fastställs enligt bilagan Bidrag och interkommunal ersättning fritidshem 2025
 - att paragrafen justeras omedelbart.

- 16 **Anmälningar för kännedom 2024** 2024/99
Förslag till beslut:
Barn- och familjenämnden lägger informationen till handlingarna.
- 17 **Redovisning av delegeringsbeslut 2024** 2024/100
Förslag till beslut:
Barn- och familjenämnden lägger redovisningen till handlingarna.

Ordförande

David Westlund (S)

BoF: Riskanalys intern kontrollplan 2025

Enligt kommunallagen och kommunens riktlinjer för intern kontroll ansvarar nämnden för att den interna kontrollen är tillräcklig och utformad så att den till en rimlig grad av säkerhet uppnår:

- efterlevnad av tillämpliga lagar, föreskrifter, policys och riktlinjer
- ändamålsenlig och kostnadseffektiv verksamhet
- tillförlitlig finansiell rapportering och information om verksamheten
- skydd mot förluster eller förstörelse av kommunens tillgångar
- eliminering eller upptäckande av allvarliga fel

Nämnderna ska årligen identifiera och analysera väsentliga risker i den egna verksamheten och utifrån riskanalysen upprätta en internkontrollplan.

Kategorier att identifiera och analysera väsentliga risker ifrån:

- *Omvärld* – Yttre omständigheter
- *Organisation* - Organisation, ledning och kompetens
- *Verksamhet* - Risker i verksamhetens processer, rutiner och system
- *Lagar & regler* – Risker i att inte följa lagar, regler och riktlinjer

Kategori	Process	Risk – Beskrivning/analys	Vad kan gå fel och varför	Sannolikhet (1)	Konsekvens (2)	Riskvärde (3)
Lagar & regler Verksamhet	Innehåll åtgärdsprogram (ÅP) för elever i central undervisningsgrupp	Elever med beslut i ÅP om placering i särskild undervisningsgrupp samt beslut om anpassad studiegång i tid och /eller ämne riskerar att åtgärderna begränsas till dessa beslut.	Eleverna inte får den kvalitet och stöd i utbildningen som de har rätt till. Att skollagen inte följs utifrån särskilt stöd och frånvarohantering. Att en hög frånvaro döljs i ett beslut om anpassad studiegång i tid.	3	3	9
Lagar & regler Verksamhet	Uppsökande verksamhet till barn som inte har allmän förskola	Arbeta systematiskt med att kartlägga orsaker och hinder till att vårdnadshavare avstår plats och eventuella hinder för vårdnadshavare att ta till sig informationen om deras barns rätt till förskola.	Barn vars vårdnadshavare avstår plats på förskolan, avstår också möjlighet till en bättre språkutveckling i svenska.	1	2	3
Lagar & regler Verksamhet	Bevakning av skolplikt för barn som inte befinner sig i kommunen	Hantering och uppföljning av skolpliktiga elever som lämnar kommunen, men fortfarande är folkbokförda i kommunen.	Barnen får inte den skolgång de har rätt till.	1	4	4
Verksamhet Lagar & regler	Regelbundna revideringar av styrdokument, riktlinjer och rutiner	Inget system för signalering när styrdokument, riktlinjer och rutiner behöver uppdateras. Inaktuella dokument sparas ner på användares dator.	Inaktuella styrdokument, riktlinjer och rutiner kan leda till felaktig hantering som påverkar rättssäkerheten.	2	4	6

Lagar & regler	Anpassad studiegång (AS)	Att ingreppet görs i större omfattning än vad som krävs Att elever inte uppnår behörighet för NP Att vh och elev inte ges tillräcklig info om riskerna med AS	Eleverna får inte den fullständiga utbildning de har rätt till.	3	4	12
Omvärld	Säkerhet på skolenheterna	Besöksrutiner är inte kända för personalen Obehöriga personer i skolenheternas verksamhet	Obehöriga på skolenheterna påverkar tryggheten.	2	4	8
Lagar & regler Verksamhet	Giftfria skolor och förskolor	Rutin för giftfria skolor och förskolor är inte kända för personalen. Bristfällig kunskap hos personalen om farliga kemiska ämnen och om hur barn skyddas mot dem.	Barn och elever på kommunens förskolor och grundskolor exponeras för farliga kemiska ämnen.	3	4	12
Närvaro	Närvaro för elever på förskolan och grundskolan	Hög frånvaro påverkar barnet och elevens måluppfyllelse och fortsatta studier	Tillförlitlig statistik som ligger till grund för insatser för att förbättra närvaron.	4	3	12

1. Hur sannolikt är det att det skulle kunna inträffa?

1. Osannolik – praktiskt taget obefintlig
2. Mindre sannolik – mycket liten risk för fel
3. Möjlig – risk finns att fel uppstår
4. Sannolik – mycket troligt att fel uppstår

2. Vilken konsekvens skulle det få om det inträffade?

1. Försumbar – betraktas som obetydlig
2. Lindrig – uppfattas som liten
3. Kännbar – uppfattas som besvärande
4. Allvarlig – är så allvarlig att fel helt enkelt inte får inträffa

3. Genom att multiplicera sannolikhet med konsekvens fås ett riskvärde. Ett värde på 12-16 innebär som regel att risken måste hanteras. Ett värde mellan 6-10 är ett observandum.

2024-12-11
Emmy Bruhn
+4641362510
emmy.bruhn@eslov.se

Barn- och familjenämnden

Tjänsteskrivelse; Ekonomisk månadsrapport november

Förslag till beslut

Barn- och familjenämnden beslutar:

- att lägga den ekonomiska månadsrapporten för november 2024 med godkännande till handlingarna.

Ärendebeskrivning

Den ekonomiska månadsrapporten ska redovisas varje månad till nämnden i enlighet med kommunens ekonomiska styrprinciper. Förutom redovisningen av det ekonomiska utfallet per den aktuella perioden redovisas också antalet barn och elever, de anställdas frisktal samt en preliminär prognos för placeringar inom socialtjänsten.

Beslutsunderlag

Ekonomisk månadsrapport, siffror november 2024
Volymer till och med november 2024
Prognos placerade barn och unga 2024
Frisktal till och med november 2024

Beredning

Den ekonomiska redovisningen till och med november visar ett överskott för barn- och familjenämnden. Överskottet beror bland annat på lägre personalkostnader än vad som budgeterats, samt att alla kostnader för perioden inte erhållits än.

Prognosen visar ett underskott på 3,0 mnkr. Underskottet beror på kostnader inom socialtjänsten, så som högre placeringskostnader och något högre personalkostnader än vad som budgeterats.

Beslutet skickas till

Kommunstyrelsen

Jörgen Larsson
Förvaltningschef

Emmy Bruhn
Controller

EKONOMISK MÅNADSRAPPORT BARN- OCH FAMILJENÄMNDEN 2024 – november

	Akkumulerat utfall jan-nov	Akkumulerad budget jan-nov	Avvikelse	Prognos 2024	Årsbudget 2024	Avvikelse
Politisk verksamhet	0,7	0,8	0,1	0,9	0,9	0,0
Förskola 1-5 år och pedagogisk omsorg	230,2	239,9	9,7	253,6	260,5	6,9
Fritidshem	71,9	77,2	5,3	79,4	83,0	3,6
Förskoleklass	26,0	29,8	3,8	29,6	32,6	3,0
Grundskola	388,6	386,4	-2,2	424,4	425,6	1,2
Anpassad grundskola	19,3	21,0	1,7	21,0	21,8	0,8
Gymnasiskola	-0,3	0,0	0,4	0,0	0,0	0,0
Placerade barn och ungdom	34,8	26,7	-8,1	42,9	29,2	-13,7
Öppna insatser barn och unga	17,0	14,6	-2,4	18,6	15,9	-2,7
Familjerät och familjerådgivning	3,6	2,8	-0,7	2,9	3,1	0,2
Ensamkommandebarn	-3,4	0,0	3,4	3,3	0,0	3,3
Förvaltningsgemensamt inkl socialtjänst	79,8	74,3	-5,5	86,6	81,0	-5,6
Totalt	868,0	873,5	5,5	963,3	953,7	-3,0

Verksamhet

Kommentarer till avvikelsen på det ackumulerade utfallet

Justering av volymerna har gjorts med ytterligare 7,2 mnkr.

Förskola 1-5 och pedagogisk omsorg

Överskottet på Förskoleverksamheten beror bland annat på att intäkterna för barnomsorgsavgifterna är högre än vad som budgeterats. När det gäller "köp och försäljning förskoleplatser" visar även denna verksamhet ett överskott för perioden. Verksamheten har även lägre personalkostnader än vad som budgeterats för perioden. Verksamheten saknar fortfarande en del kostnader för perioden, till exempel kostnader för digitala verktyg och förbrukningsmaterial.

Fritidshem

Förskoleklass

Grundskola

Överskottet för perioden beror bland annat på att intäkterna, barnomsorgsavgifter, på fritids är högre än vad som budgeterats för perioden, samt lägre personalkostnader än vad som budgeterats.

Anpassad grundskola

- Verksamhetens överskott beror på lägre personalkostnader, samt högre intäkter för "köp och försäljning skolplatser" än vad som budgeterats.

Placerade barn och unga

- Kostnaden för placerade barn och unga är högre än vad som budgeterats.

Öppna insatser barn och unga

- Verksamheten visar ett minus för perioden, till följd av något högre kostnader för perioden än vad som budgeterats.

Familjerätt och familjerådgivning

- Utfallet för perioden är ett litet minus, som beror på att periodisering av budget och utfall skiljer sig åt. (Budgeten är periodiserade i lika stora delar varje månad, men kostnaderna och intäkterna kommer inte jämnt fördelat på samma sätt)

Ensamkommande barn

- Överskottet för perioden beror på högre intäkter än vad som budgeterats, både till följd av bidrag som aktivt söktes, och bidrag som kommunen automatiskt fått för asylsökande barn.

Förvaltningsgemensamt inkl socialtjänst

- Den negativa avvikelsen på denna verksamhet beror till största del på högre personalkostnader än vad som budgeterats.

Verksamhet

Kommentarer till avvikelsen på prognos

Prognosen för helår är -3,0 mnkr.

Förskola 1-5 och pedagogisk omsorg

- Inom Förskola 1-5 och pedagogisk omsorg finns det verksamheter som visar underskott, tex. Ob-omsorgen. Detta underskott täcks bland annat av att budgeterade personalkostnader inte kommer att användas fullt ut för övriga verksamheter, samt att köp och försäljning av förskoleplatser kommer att visa ett litet överskott mot vad som budgeterats vid årets slut, samt att intäkterna för barnomsorgsavgifter kommer att bli högre än vad som planerats.
- Verksamheten prognostiseras visa ett överskott med 6,9 mnkr vid årets slut

Fritidshem

- Resurser används integrerat med fritidshem och grundskolan, och fördelas inte alltid.
- Det prognostiserade överskottet beror på lägre personalkostnader, och något högre barnomsorgsavgifter än vad som budgeterats.
- Under december erhåller även kommunen statsbidrag som avser lärarlönelyftet, detta statsbidrag bidrar till att underskottet som nu syns i redovisningen för grundskolan, kommer att bli ett litet överskott.

Förskoleklass

Grundskola

- Verksamheterna prognostiseras visa ett överskott med 7,8 mnkr vid årets slut.

Placerade barn och unga

- Prognosen för placeringar visar ett underskott, både placeringar inom familjehem och externa placeringar på SIS/HvB samt skyddat boende kostar mer än vad som är budgeterat.

Ensamkommande barn

- Prognosen visar på högre intäkter än vad som budgeterats.

Förvaltningsgemensamt inkl. socialtjänst

- Det prognostiserade underskottet beror på högre personalkostnader inom socialtjänsten, handläggare.

EKONOMISK MÅNADSRAPPORT BARN- OCH FAMILJENÄMNDEN 2024 - november

Volym

	Utfall													
	Jan	Feb	Mar	Apr	Maj	Jun	Jul	Aug	Sep	okt	nov	Snitt 2024	Årsbudget	Snitt 2023
Förskola														
Eslövs kommuns förskolor	1651	1673	1716	1755	1758	1687	1489	1492	1528	1558	1574	1621	1690	1638
Pedagogisk omsorg	21	23	23	22	21	21	18	17	17	17	18	20	27	27
Annan huvudman	264	263	253	248	251	238	200	207	210	210	223	233	262	273
Summa	1936	1959	1992	2025	2030	1946	1707	1716	1755	1785	1815	1873	1978	1938
Fritidshem														
Eslövs kommuns fritidshem	1581	1579	1544	1520	1493	1465	1675	1574	1661	1631	1608	1578	1528	1551
Annan huvudman	133	133	133	133	133	131	139	137	143	146	147	138	112	153
Summa	1714	1712	1677	1653	1626	1596	1814	1711	1804	1777	1755	1716	1641	1704
Förskoleklass														
Eslövs kommuns skolor	414	414	413	416	416	416		406	405	404	406	411	420	416
Annan huvudman	23	23	23	25	25	25		31	29	28	28	26	33	28
Summa	437	437	436	441	441	441		437	434	432	434	437	453	444
Grundskola														
Eslövs kommuns skolor	3674	3692	3682	3677	3674	3668		3665	3666	3662	3663	3672	3784	3651
Annan huvudman	359	360	365	366	363	363		360	364	361	366	363	328	375
Summa	4033	4052	4047	4043	4037	4031		4025	4001	4001	4001	4035	4112	4026
Anpassad grundskola														
Ämne	32	31	31	31	31	30		37	34	35	36	33	36	33
Integrerade anpassade elever	6	6	6	7	6	6		1	1	1	1	4		7
Träningskola	20	20	20	20	20	20		24	24	24	24	22	19	18
Annan huvudman														
Summa	58	57	57	58	57	56		62	59	60	61	59	55	58
Placerade barn och unga														
Institutioner	6	5	6	6	6	11	10	6	7	7	7	7		6
Skyddatboende	0	0	0	0	3	5	5	5	5	14	5	4		0
Konsulentstödda familjehem	0	0	0	0	0	0	0	0	0	0	1	0		1
Familjehem	79	84	88	91	87	85	84	83	83	85	89	85		82
varav familjehemsplac barn vårdnadsöverflyttningar	34	34	34	35	35	33	33	33	35	34	34	34		30
varav familjehemsplac barn ej berättigade ersättning fr staten	1	1	1	1	1	1	1	1	1	1	1	1		1
Ensamkommande flyktingbarn														
HVB-hem														
Familjehem	8	8	8	8	8	8	8	8	8	9	9	8,3		
Summa	8	8	8	8	8	8	8	8	8	9	9	8,3		

EKONOMISK MÅNADSRAPPORT BARN- OCH FAMILJENÄMNDEN 2024 - november
Prognos kostnader för placerade barn och unga (exkl ensamkommande flyktingbarn)

Belopp i tkr

Institutionsplaceringar	Prognos*	Budget	Avvikelse
Momskompensation	-134	-480	-346
Placeringskostnader	15 424	7 354	-8 070
Summa	15 290	6 874	-8 416

Familjehem

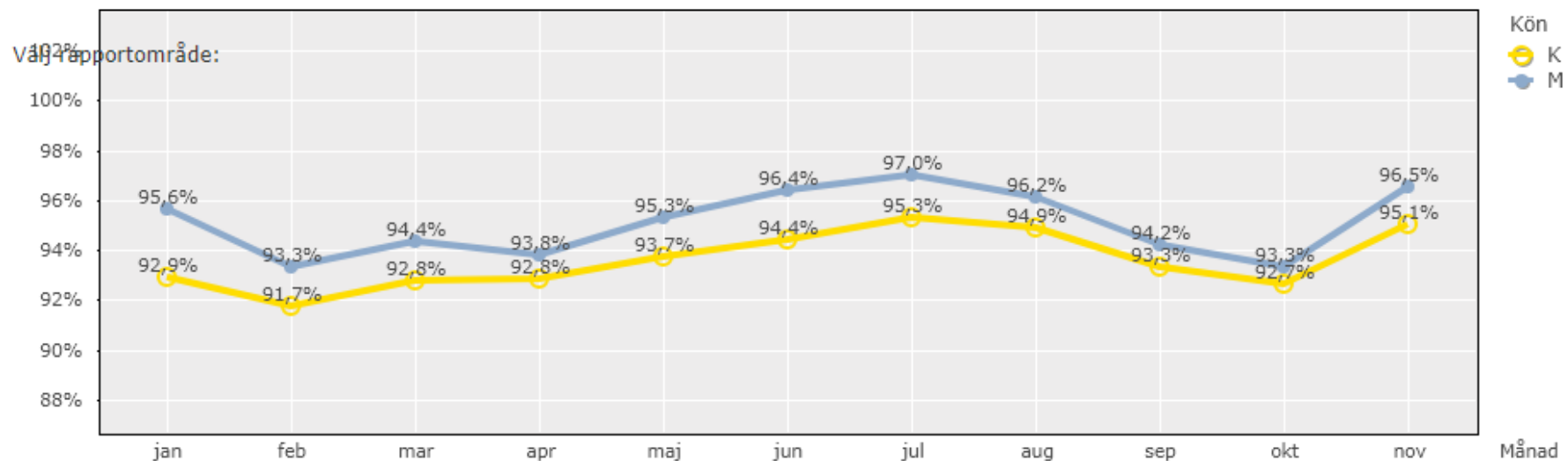
Momskompensation	0	-150	-150
Arvode & månadslön (inkl PO)	14 737	14 610	-127
Arvode vårdnasöverflyttningar	6 970		-6 970
Arvode vårdnasöverflyttningar, ej berättigade ers fr staten	111		-111
Omkostnader familjehem	3 492	7 040	3 548
Omkostnader vårdnadsöverflyttningar	896		-896
Omkostnader vårdnadsöverflyttningar, ej berättigade ers fr staten	1		-1
Konsulentstödda familjehem	545		-545
Kostnad FAM placeringar	0		0
Summa	26 752	21 500	-5 252

Totalt placerade barn och unga	42 042	28 374	-13 668
---------------------------------------	---------------	---------------	----------------

Barn- och familjenämnden - Frisktal t o m november 2024: 93,8 %

Frisktal kön

🔍 🗨️ 📄 🏠 ⌂ » ?



Frisktal totalt per månad och jämfört med 2023

År	Jan	Feb	Mars	April	Maj	Juni	Juli	Aug	Sept	Okt	Nov	Dec	Totalt
2023	91,5%	90,7%	91,8%	92,3%	93,3%	94,7%	96%	95,4%	93,1%	91,9%	90,9%	91,0%	92,2%
2024	93,4%	92,0%	93,1%	93,0%	94,0%	94,7%	95,5%	95,1%	93,5%	93,6%	93,8%*		93,9%

*Frisktal är preliminärt

2024-11-29
Emmy Bruhn
+4641362510
emmy.bruhn@eslov.se

Barn- och familjenämnden

Tjänsteskrivelse, internbudget 2025

Förslag till beslut

Barn- och familjenämnden föreslås besluta:

- att internbudget 2025 för barn- och familjenämnden fastställs i enlighet med bifogat förslag.

Ärendebeskrivning

Kommunfullmäktige har 2024-11-25 fastställt barn- och familjenämndens budgettram 2025 samt flerårsplan för 2026-2028. Barn- och familjenämnden har att fastställa budgeten för verksamheterna inom budgetramen.

Beslutsunderlag

Internbudget 2025 barn- och familjenämnden

Beredning

Budget 2025 samt flerårsplan 2026 till 2028 som är beslutad av kommunfullmäktige anges barn- och familjenämndens driftsbudget och investeringsbudget för perioden.

I internbudgeten är erhållen budgettram fördelad till nämndens verksamheter och kontogrupper.

Beslutet skickas till

Kommunstyrelsen

Jörgen Larsson
Förvaltningsche

Emmy Bruhn
Controller

Internbudget 2025, Barn- och familjenämnden (mnkr)

Driftsbudget per verksamhet	2025	2024	Differens 2025-2024
Nämndsverksamhet	-0,9	-0,9	0,0
<i>Förskola 1-5 år</i>	-285,2	-260,5	-24,7
<i>Pedagogisk omsorg</i>	-3,6	-3,6	0,0
<i>Fritidshem</i>	-78,9	-83,0	4,0
<i>Förskoleklass</i>	-33,7	-32,6	-1,1
<i>Grundskola</i>	-455,4	-418,5	-36,9
<i>Anpassad grundskola</i>	-29,5	-21,8	-7,7
<i>Gymnasieskola</i>	0,0	0,0	0,0
<i>Placerade barn och unga</i>	-7,1	-7,1	0,0
<i>Öppna insatser barn och unga</i>	-61,2	-36,9	-24,2
<i>Familjerätt och familjerådgivning</i>	-3,3	-3,0	-0,3
<i>Ensamkommande barn</i>	0,0	0,0	0,0
<i>Förvaltningsgemensat</i>	-25,5	-78,6	53,1
Summa	-984,3	-946,5	-37,8

Nämnden fick 37,8 mnkr mer i budget för år 2025 mot budget 2024. Ökningen beror till största del på ersättning för intern, och extern indexuppräknning, samt kompensation för helårseffekt av löneökningarna 2024.

Verksamheten *förvaltningsledning* har en minskning av budget mellan 2025 och 2024, minskningen beror på att budgetmedel fördelats från övergripande nivå ut till de specifika verksamhet där kostnaden kommer att uppstå. Anledningen till ändringen är för att budget och redovisning bättre ska följa den verksamhetsindelning som kommunen rapporterar på till SCB.

För *förskola, fritidshem, förskoleklass, grundskola, anpassad grundskola* beror skillnaden mellan åren på volymer, helårseffekten för löneökningar gjorda 2024, indexuppräknningar samt att fördelning från förvaltningsledning gjorts av bland annat rektorers- och skoladministratörers löner, samt kostnader för verksamhetssystem.

Den ökade budgeten för verksamheten *Öppna insatser barn och unga* beror till största del på omfördelning från verksamheten *förvaltningsledning* av löner för personal som arbetar inom myndighetssidan. Men även på indexuppräknning av avtal och helårseffektlöneökningar 2024.

2024-12-02

Helena Tauson

+4641362189

helena.tauson@eslov.se

Barn- och familjenämnden

Tjänsteskrivelse; Tjänsteskrivelse; Intern kontroll: Minskat antal barn på kommunens förskolor och grundskolor på grund av minskat antal medborgare i åldersgruppen 0-16 år

Förslag till beslut

- Barn- och familjenämnden lägger informationen med godkännande till handlingarna.

Ärendebeskrivning

Enligt barn- och familjenämndens plan för intern kontroll år 2024 ska processen Minska antal barn på kommunens förskolor och grundskolor på grund av minskat antal medborgare i åldersgruppen 0-16, följas upp. Uppföljning av processen har genomförts bland annat genom de granskningsaktiviteterna som angavs i den interna kontrollplanen.

Beslutsunderlag

Tjänsteskrivelse *Intern kontroll: Minskat antal barn på kommunens förskolor och grundskolor på grund av minskat antal medborgare i åldersgruppen 0-16 år*

Bilaga 1: Statistik för kommunens förskolor

Bilaga 2: Statistik för kommunens grundskolor

Beredning

Riskerna som identifierades i internkontrollplanen för processen är att antalet medborgare i åldersgruppen 0–16 år i kommunen har minskat och förväntas fortsätta minska under de kommande åren. I bilagorna till denna tjänsteskrivelse presenteras statistik för kommunens förskolor och grundskolor från 2021 till 2024, som visar att antalet barn och elever vid kommunens skolenheter ännu inte minskat i någon större omfattning. Den aktuella befolkningsstatistiken indikerar dock att en minskning kan förväntas från och med 2025.

För att nämnden ska kunna bedriva en effektiv och rationell verksamhet behöver lokalytorna minskas under de kommande åren. Bifogad statistik visar att lokalkostnaden per barn har ökat från 19 664 kronor år 2021 till 31 694 kronor år 2024 på kommunens förskolor. För grundskolan har den genomsnittliga lokalkostnaden per elev ökat från 16 841 kronor år 2021 till 22 332 kronor år 2024. Förklaringar till ökningen av lokalkostnaderna är:

- Lokalkostnaderna ökar årligen, vilket kompenseras genom budgettillskott.
- Vid om- och nybyggnationer ökar lokalkostnaderna. Under de senaste åren har nya och renoverade skolenheter tillkommit.
- Äldre skolenheter har ofta lägre lokalkostnader, men kräver stora renoveringar.
- Antalet barn och elever på skolenheterna.

Inom både förskolan och grundskolan är lokalkostnaden per barn och elev högre på nybyggda eller nyrenoverade enheter samt på mindre enheter. Prognosen för antal barn och elever på de mindre enheterna, som redan idag har hög lokalkostnad per barn, pekar på en ytterligare minskning av elevantalet de kommande åren.

Eftersom personalkostnaderna totalt sett är betydligt högre än lokalkostnaderna för skolenheterna, bör personalkostnaden per barn och elev beaktas mer när det gäller att analysera en rationell drift av skolenheterna. Enligt den bifogade statistiken har personalkostnaden per barn ökat från 97 941 kronor i kommungenomsnitt år 2021 till 101 796 kronor år 2024 på kommunens förskolor. För grundskolan var motsvarande belopp 69 707 kronor år 2021 och 76 283 kronor år 2024. Förklaringar till ökningen av personalkostnaderna är:

- Lönekostnaderna ökar årligen till följd av lönerevision, vilket kompenseras genom budgettillskott.
- Flera riktade statsbidrag finns för både förskola och grundskola, vilket kan innebära att personalkostnaderna ökar om personal anställs inom ramen för dessa bidrag.
- Antalet barn och elever på enheterna.
- Fyllnadsgrad per avdelning i förskolan och klass i grundskolan.

Inom grundskolan är det särskilt tydligt att mindre enheter har en högre personalkostnad per elev än större enheter. De tre enheterna med högst personalkostnad per elev är små enheter med få elever och små klasser. Prognosen visar att dessa enheter kommer att ha ännu färre elever framöver. Inom förskolan finns ett liknande samband mellan antalet barn och personalkostnad per barn. För att uppnå en rationell drift framöver är det avgörande att förskoleenheterna har en hög fyllnadsgrad, det vill säga att de

är fyllda med det antal barn de är byggda för. Eftersom antalet barn i åldrarna 1–5 år förväntas minska framöver, så behöver åtgärder vidtas om inte kostnaderna ska öka.

När delningstalet lokalkostnad per barn/elev och personalkostnad per barn/elev analyseras tillsammans, kan konstateras att nämnden för närvarande har flera enheter som inte levererar en rationell drift.

Befolkningsstatistiken visar att dessa skolenheter kommer att ha ännu färre barn och elever de kommande åren. Detta riskerar att medföra att både lokalkostnaden och personalkostnaden per barn/elev blir ännu högre.

Exempel på åtgärder som kan vidtas är att flytta ihop enheter, men också andra sorters åtgärder för att sänka lokalkostnaderna.

Jörgen Larsson
Förvaltningschef

Helena Tauson
Administrativ chef

Bilaga 1

INTERN KONTROLL: MINSKAT ANTAL BARN PÅ KOMMUNENS FÖRSKOLOR OCH GRUNDSKOLOR

P g a minskat antal medborgare i åldersgruppen 0–16 år

Förskolan Skolenhet	Antal barn*				Lokalkostnad/barn**				Personalkostnad/barn***			
	2024	2023	2022	2021	2024	2023	2022	2021	2024	2023	2022	2021
Aspebo förskola	56	50	46	38	21 405	21 914	23 216	27 553	80 805	83 432	80 671	107 870
Bergabo förskola	52	55	64	70	28 820	24 907	20 862	18 700	114 118	111 795	106 733	100 936
Billinge förskola	34	42	38	30	33 000	24 419	26 305	32 667	117 733	97 351	79 417	100 067
Birkebo förskola	30	27	22	15	37 476	38 062	45 529	65 467	96 981	97 568	98 597	157 373
Blåsippans förskola	79	79			50 333				93 995			
Bokebo förskola	42	23	26	32	27 123	45 273	39 035	31 094	82 084	125 064	108 196	106 654
Dannemannens förskola	47	41	44	51	29 372	32 595	29 603	25 039	95 164	110 358	106 583	90 140
Ekebackens förskola	143	143	145	147	31 953	29 207	28 075	27 150	101 413	98 430	100 792	93 131
Fridebo förskola	78	55	54	63	21 316	29 265	29 051	24 413	84 958	100 479	128 930	107 606
Gladbackens förskola	33	34	43	44	12 152	10 686	8 308	7 961	107 132	102 735	89 989	94 824
Hasslebo förskola	83	82	82	81	33 630	31 115	30 326	30 099	107 341	104 009	96 575	91 493
Häggebo förskola	74	88	88	95	41 216	30 618	22 384	17 242	110 595	95 069	92 422	94 801
Kunskapshusets förskola	110	109	109	112	17 444	16 091	15 684	14 964	101 677	97 402	106 228	103 244
Lindebo förskola	69	59	67	55	20 575	21 995	18 878	22 545	103 565	113 514	91 919	119 340
Lönnebo förskola	57	60	62	61	28 421	24 680	23 279	23 197	118 350	121 330	97 246	88 139
Mariebo förskola	61	72	69	65	30 443	23 576	23 977	24 954	107 753	97 339	94 014	94 364
Munkebo förskola	82	95	105	108	24 364	19 223	16 951	16 157	106 001	103 466	88 561	82 281
Palettens förskola	85	78	77	77	33 875	33 744	33 316	32 662	102 392	104 360	95 131	105 814
Sibbebo förskola	65	63	66	62	25 364	23 920	22 255	23 226	104 801	109 297	91 167	89 543
Sockertoppens förskola	59	52	43	46	40 331	44 299	52 213	47 851	87 343	80 406	93 952	83 979
Violens förskola	103	104	88		31 941	28 915			102 598	95 926		
Vitsippans förskola	109				59 376				102 398			
Angabo förskola	63	65	65	69	27 895	24 714	24 088	22 246	112 444	104 257	104 225	100 250
Totalt kommunens förskolor****	1614	1630	1636	1624	31 694	27 522	23 477	19 664	101 796	101 506	98 066	97 941

* Antal barn inskrivna barn per 15 oktober.

** Lokalkostnaden för 12 månader dividerat med antal barn per 15 oktober

*** Lönekostnader för pedagogisk personal på förskolan för 12 månader (prognos för nov-dec) dividerat med antal barn per 15 oktober

**** Totalt kommunens förskolor inkluderar uppgifter för numera nerlagda förskolor.

Kostnad/barn är högre än kommunsnittet

Kostnad/barn är lägre än kommunsnittet

Bilaga 2:
 INTERN KONTROLL: MINSKAT ANTAL BARN PA KOMMUNENS FORSKOLOR OCH GRUNDSKOLOR
 P g a minskat antal medborgare i åldersgruppen 0-16 år

Grundskolan Skolenhet	Antal elever*				Lokalkostnad/elev**				Personalkostnad/elev***				Budgetföljsamhet (t kr)			
	2024	2023	2022	2021	2024	2023	2022	2021	2024	2023	2022	2021	2024	2023	2022	2021
Ekenässkolan	373	371	373	379	26 224	24 793	17 205	10 703	69 165	71 130	66 915	62 140	0	-711	-53	292
Flyngeskolan	198	194	204	188	23 856	22 256	20 628	21 945	79 126	76 969	74 060	69 615	-500	-406	-639	-54
Fridasroskolan	347	341	342	348	16 563	16 316	15 856	15 277	75 014	75 042	73 728	74 222	0	-1 033	240	212
Harlösa skola	92	93	91	93	37 392	37 753	37 605	32 309	83 163	91 654	96 868	91 001	-100	-101	-458	-329
Marieskolan	208	209	210	222	35 333	32 143	22 141	16 342	78 299	73 105	79 436	66 948	100	89	-200	285
Norrevångskolan F-6	469	436	418	391	26 532	26 363	16 351	16 641	74 579	76 202	74 077	71 078	500	146	574	915
Norrevångskolan år 7-9	364	365	367	357	11 280	11 080	12 205	12 839	67 397	70 615	66 391	63 158	100	-287	-58	13
Sallerupskolan	368	374	396	415	21 139	11 602	15 762	11 372	80 273	79 410	78 629	67 165	0	-440	-163	166
Stehagsskolan	345	343	315	317	11 996	11 030	11 706	10 074	72 896	69 943	72 961	68 292	300	348	96	-227
Vasavängsskolan 7-9	315	320	294	261	24 753	29 209	13 451	14 780	68 605	63 889	62 215	63 548	-95	-847	210	193
Vasavängsskolan f-6	288	298	275	260	30 412	27 221	40 713	42 234	81 362	74 358	79 856	81 770	443	-	-	-
Västra Skolan	358	359	386	393	18 720	16 348	14 782	16 644	80 884	79 119	75 500	74 596	0	-373	-372	-31
Olyckeskolan	411	417	429	451	21 268	19 161	18 153	16 929	84 778	81 587	78 696	72 031	-3 700	-5 022	-2 344	-1 778
Ostra Strö skola	31	43	45	52	50 006	32 953	30 691	26 038	109 534	90 264	64 966	45 751	-291	-	-	-
Totalt	4 167	4 163	4 145	4 127	22 332	20 587	18 188	16 841	76 283	75 021	73 898	69 707				

*Antal elever f-klass och gsk per 15 oktober

** Lokalkostnaden för 12 månader för verksamheterna fritidshem, f-klass och grundskolan dividerat med antal elever i f-klass och grundskola per 15 oktober för resp år.

*** Lönekostnaderna för resp skolenhet för verksamheterna fritidshem, f-klass och grundskola dividerat med antal elever per 15 oktober. För 2024 är kostnaden för nov-dec en prognos

	Kostnad/elev är högre än kommunsnittet
	Kostnad/elev är lägre än kommunsnittet

2024-12-03

Jörgen Larsson

+4641362558

jorgen.larsson@eslov.se

Barn- och familjenämnden

Tjänsteskrivelse, Medarbetarenkät 2024

Förslag till beslut

Barn- och familjenämnden beslutar:

- att lägga informationen till handlingarna.

Ärendebeskrivning

I år har Barn- och familjenämndens verksamheter en svarsfrekvens på 85 % jämfört med 82,3 % 2023. Svarsfrekvensen baseras på antal respondenter/antal utskickade mejl.

HME-frågorna har positiva siffror där de högsta siffrorna har att göra med att medarbetarna tycker att man har ett meningsfullt arbete, att man har ett stort förtroende från sin chef och att ens chef ger rätt förutsättningar så man kan utföra sitt arbete.

I år är OSA-målen formulerade på ett annat sätt än tidigare år. Men det går fortfarande att utläsa vilka områden där det behövs tydliga förbättringar. Dessa områden är kopplade till medarbetares arbetsbelastning. Lägst värde kan vi hitta på frågan ”det finns tillräckligt med tid att hinna med att utföra arbetsuppgifterna på ett bra sätt” och högst värde har frågan ”Jag har en bra balans mellan arbete/fritid/familj”.

För OSA-målet gällande kränkande särbehandling/ diskriminering har Eslöv kommuns nolltolerans, det vill säga att målet är uppnått när inga svar i medarbetarenkäten indikerar att medarbetare utsatts för kränkande särbehandling/diskriminering i sitt arbete.

Utifrån resultatet kommer Barn- och familjenämndens verksamheter att titta närmare på de frågor som ligger under medelvärde 4. Detta kommer att ske i dialog med medarbetarna för att vidta åtgärder i syfte att förbättra verksamheterna utifrån dessa frågor. Utifrån en övergripande analys av Barn- och familjenämndens samlade resultat av medarbetarenkäten, ser man att följande områden kan komma att behöva fokuseras mer på:

- Minska arbetsmängden.

Tydliggör kraven som ställs på medarbetarna. Otydliga krav kan göra att medarbetare gör mer än vad som är tänkt och det kan öka arbetsbelastningen.

- Variera arbetet. Låt medarbetare växla mellan fler olika arbetsuppgifter.
- Ändra arbetssätt eller prioritetsordning. Se över om man kan minska eller prioritera om vissa arbetsuppgifter.
- Uppmuntra till korta pauser under arbetsdagen.

Beslutsunderlag

Tjänsteskrivelse, Medarbetarenkät 2024

Rapport och analys av medarbetarenkät 2024

Medarbetarenkät 2024, BoF

Beredning

Förvaltningen följer upp medarbetarenkäten årligen.

Jörgen Larsson

Förvaltningschef

2024-11-18

Medarbetarenkät 2024, Barn- och familjenämnden

Sammanfattning och förslag till förbättringsåtgärder:

I årets medarbetarenkät syns förhållandevis goda resultatet främst när det kommer till styrning, ledarskap och motivation. När det kommer till OSA-målen (organisatorisk- och social arbetsmiljö) så är resultatet mycket likt hur det såg ut förra året, dvs att det fortsätter vara ett område som behöver förbättras.

Frågorna om arbetsbelastning har formulerats på ett annat sätt det här året än det gjorde året innan.

Värdet på frågorna som är kopplade till OSA-målen är alla mellan 3,5-3,8 (Eslövs kommun utgår ifrån ett riktvärde om 4) och den lägsta siffran som går att mäta har att göra med att det finns tillräckligt med tid för att slutföra sina arbetsuppgifter.

En av anledningarna till att det är låga siffror på just OSA-målen kan vara att det görs vissa organisatoriska förändringar inom BoF som på sikt ska kunna underlätta vid arbetsbelastning. Men under tiden dessa förändringar görs kommer det kunna vara en period med högre arbetsbelastning, högre personalomsättning etcetera.

Förutom vissa organisatoriska förändringar och en något högre personalomsättning så kommer det fortfarande in väldigt mycket ärenden och då främst till utredningsenheten. Under nästa år kommer även en ny socialtjänstlag vilket gör att det kommer krävas vissa nya arbetssätt som kan skapa en osäkerhet till en början och påverka arbetsbelastning och måendet bland medarbetarna.

Bakgrundsinformation

I år har Barn- och familjenämndens verksamheter en svarsfrekvens på 85 % jämfört med 82,3 % 2023. Svarsfrekvensen baseras på antal respondenter/antal utskickade mejl.

Medarbetarenkäten inleds med frågan ”Hur troligt är det att du skulle rekommendera Eslövs kommun som arbetsgivare till andra?” vilket resulterar i ett eNPS värde. eNPS står för "Employee Net Promoter Score." Det är ett mått på hur troligt det är att medarbetare skulle rekommendera sin arbetsplats till andra som en bra arbetsgivare. eNPS används för att mäta medarbetares engagemang och tillfredsställelse.

Vidare undersöker medarbetarenkäten enheternas HME (Hållbart medarbetarengagemang) och de organisatoriska- och sociala förhållandena i arbetsmiljön utifrån föreskriften AFS 2015:4 med samma namn.

Varje påstående i HME och OSA mäts på en skala från 1–5 med svarsalternativen där 1 står för ”Stämmer mycket dåligt” och 5 för ”Stämmer mycket bra”. Resultatet presenteras genom ett medelvärde på respektive fråga och Eslövs kommun utgår ifrån ett riktvärde om 4. Undantaget är påståenden i OSA som rör kränkande särbehandling och diskriminering där Eslövs kommun tillämpar nolltolerans, det vill säga att målet är uppnått när inga svar i medarbetarenkäten indikerar att medarbetare utsatts för kränkande särbehandling/diskriminering i sitt arbete.

I årets medarbetarenkät har arbetsgivaren även valt att undersöka området hot och våld med anledning av att arbetsgivaren får in flest KIA anmälningar kopplade till området övergripande i kommunen.

Hållbart medarbetarengagemang (HME)

HME-frågorna har positiva siffror där de högsta siffrorna har att göra med att de anställda tycker att man har ett meningsfullt arbete, att man har ett stort förtroende från sin chef och att ens chef ger rätt förutsättning för att göra man kan utföra sitt arbete.

	BoF 2024	BoF 2023	BoF 2022	Eslöv 2024	Eslöv 2023	Eslöv 2022
<i>Motivation</i>	4,43 82	4,29	4,39	4,21	4,20	4,28
<i>Ledarskap</i>	4,29 83	4,33	4,35	4,27	4,24	4,26
<i>Styrning</i>	4,43 87	4,45	4,42	4,29	4,27	4,29

Medarbetarna håller i högst utsträckning med om att de vet vad som förväntas av dem i arbetet (4,62) och att de är insatta i sitt arbetsplatsmål (4,57). Lägst medelvärde har frågan om huruvida medarbetarna ser fram emot att gå till arbetet (4,09). Ingen HME-fråga har ett lägre medelvärde än 4.

Organisatorisk och social arbetsmiljö

I år är som sagt OSA-målen formulerade på ett annat sätt än tidigare år. Men det går fortfarande att utläsa vilka områden där det behövs förbättringar. Dessa områden är kopplade till medarbetares arbetsbelastning. Lägst värde kan vi hitta på frågan ”det finns tillräckligt med tid att hinna med att utföra arbetsuppgifterna på ett bra sätt” där värdet ligger på 3,47. Inget värde överstiger 4 och frågan som har högst värde är frågan ” Jag har en bra balans mellan arbete/fritid/familj” vilket har ett värde på 3,86.

KIA-anmälningar

För OSA-målet gällande kränkande särbehandling/ diskriminering har Eslöv kommuns nolltolerans, det vill säga att målet är uppnått när inga svar i medarbetarenkäten indikerar att medarbetare utsatts för kränkande

Styrkor och fokusområden samt förbättringsförslag

Via Be-Engaged har verksamheterna fått indikationer på verksamhetens styrkor samt vad de behöver fokusera på för att åstadkomma förändring för att kunna uppnå ännu mer engagemang och tillfredsställelse hos sina medarbetare utifrån HME och OSA. Systemet ger även AI-styrda rekommendationer på åtgärder för chefer och ledningsgrupper.

Barn- och familjenämnden

241120



Årlig medarbetarenkät 2024

Barn och Utbildning jämfört med Eslövs kommun

Insamlingsperiod

2024-09-16 - 2024-10-01

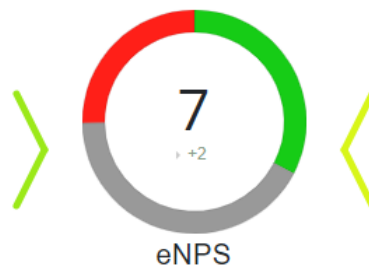
Svarsfrekvens

86% (1167 svar)

Styrkor

Områden ni ska behålla och bygga från i förbättringsarbetet

- Jag ser fram emot att gå till arbetet
- Mitt arbete känns meningsfullt
- Min närmaste chef visar förtroende för mig som medarbetare



Fokusområden

Områden ni ska prioritera för att öka engagemanget

- Jag har möjlighet att få stöd och hjälp vid hög arbetsbelastning
- Det finns tillräckligt med tid att hinna med att utföra arbetsuppgifterna på ett bra sätt
- Jag har tid att utvärdera och tänka igenom hur jag utför mina arbetsuppgifter

Index



eNPS



HME/Total



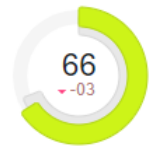
HME/Motivation



HME/Ledarskap

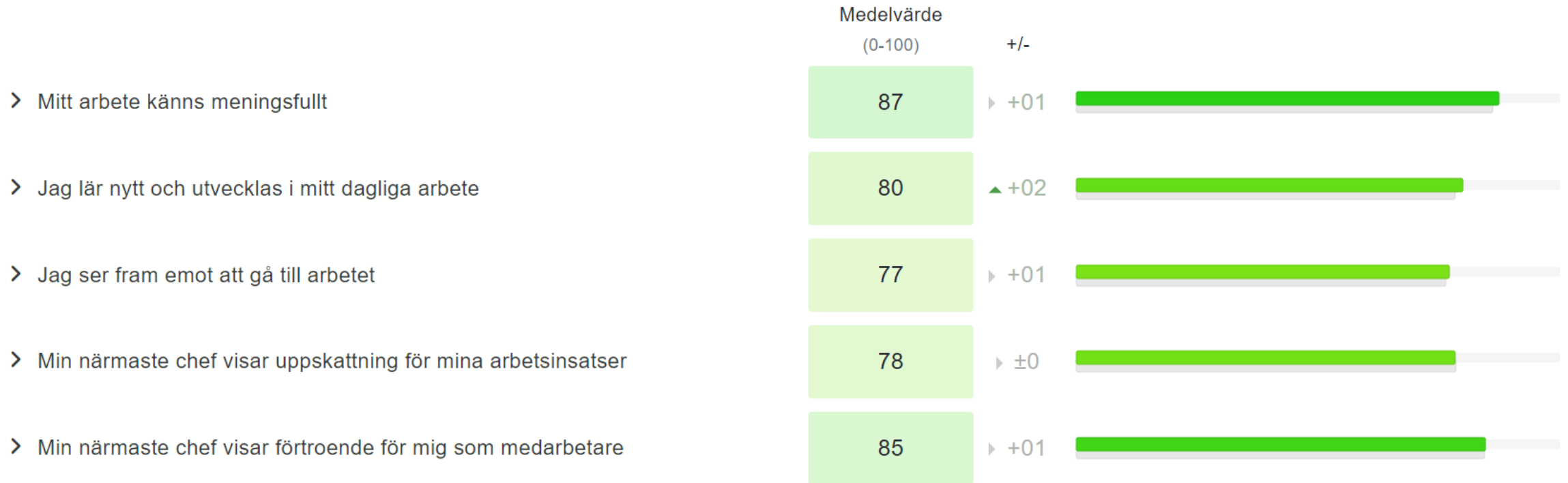


HME/Styrning

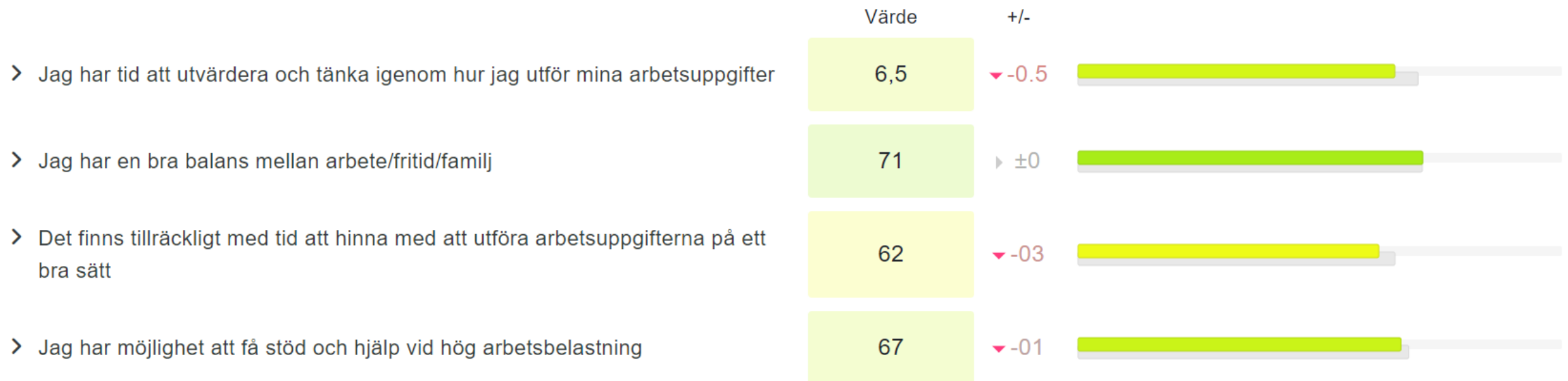


OSA

HME



Organisatorisk och social arbetsmiljö (OSA)



2024-11-26
Helena Tauson
+4641362189
helena.tauson@eslov.se

Barn- och familjenämnden

Tjänsteskrivelse: Plan för statsbidraget Stärkt kunskapsutveckling 2025

Förslag till beslut

Barn- och familjenämnden föreslås besluta:

- att *Plan för statsbidraget Stärkt kunskapsutveckling 2025* fastställs enligt bilaga
- att statsbidraget *Stärkt kunskapsutveckling 2025* rekvideras från Skolverket.

Ärendebeskrivning

Skolverket har utlyst möjligheter att rekquirera statsbidraget *Stärkt kunskapsutveckling* för år 2025. Syftet med statsbidraget är att utöka huvudmannens resurser för att stärka kunskapsutvecklingen för eleverna i förskoleklassen, grundskolan och fritidshemmet. Alla huvudmän som kan ta del av statsbidraget tilldelas en bidragsram och för Eslövs kommun är bidragsramen 28,8 miljoner kronor år 2025. I budgetpropositionen för 2025 har regeringen föreslagit en ökning av statsbidraget, så om Skolverket tilldelas mer resurser för bidraget kommer bidragsramarna att uppdateras.

Beslutsunderlag

Plan för en skola med stärkt kunskapsutveckling 2025

Beredning

Statsbidraget *Stärkt kunskapsutveckling* ska användas till insatser för att stärka elevers kunskapsutveckling. Vilka insatser som statsbidraget kommer finansiera samt på vilket sätt dessa stärker kunskapsutvecklingen för eleverna, ska beskrivas i en plan som årligen ska revideras och bifogas rekviseringen.

Eslövs kommuns plan för en stärkt kunskapsutveckling 2025 innehåller följande insatser:

- Stärka det pedagogiska ledarskapet
- Kompensatorisk fördelning utifrån elevantal, skolenhetens storlek och Skolverkets socioekonomiska index
- Systematiskt kvalitetsarbete
- Förebygga differentiering

- Ämnesutveckling
- Studiehandedning
- Likvärdiga skolbibliotek

Planen kan revideras under pågående bidragsår och kostnader kan flyttas mellan insatserna utan att meddela Skolverket, under förutsättning att villkoren i förordningen följs.

I kommunens plan för statsbidraget 2025 anges hur bidraget ska fördelas procentuellt till de olika insatserna. Anledningen till detta är att kommunens bidragsram med största sannolikhet kommer utökas om Skolverket tilldelas mer resurser för statsbidraget. Fördelningen av kommunens bidragsram kommer oavsett storlek göras utifrån den procentuella fördelning som angivs i planen. När statsbidraget kommer rekvireras från Skolverket kommer dock inte procentandel anges, utan belopp som räknas fram utifrån procentandelarna.

Beslutet skickas till

Ekonomienheten, kommunledningskontoret

Jörgen Larsson
Förvaltningschef

Helena Tauson
Administrativ chef

PLAN FÖR EN SKOLA MED STÄRKT KUNSKAPSUTVECKLING 2025

Insats	Kategori	Skolform	Hur stärker insatsen kunskapsutvecklingen för eleverna	Procentuell fördelning av tilldelad statsbidrag	Belopp tkr*
Stärka det pedagogiska ledarskapet	Personal	Fritidshem Förskoleklass Grundskola	<p>Rektorer och biträdande rektorer har ett särskilt ansvar att se till att undervisningen organiseras utifrån alla elevers olika förutsättningar och behov, och spelar därför en betydande roll för att stärka elevernas kunskapsutveckling.</p> <p>En likvärdighet av skollledning på kommunens skolor innebär att rektor eller biträdande rektorer kan ge ett aktivt stöd, stimulans och inspiration till lärarnas eget ledarskap och till vad som skapar en framgångsrik och kompensatorisk undervisning.</p>	10%	2 849
Kompensatorisk fördelning	Personal	Fritidshem Förskoleklass Grundskola	<p>Elevers socioekonomiska bakgrund kan ha betydelse för deras kunskapsutveckling. Genom att fördela delar av statsbidraget utifrån det socioekonomiskt index som Skolverket tagit fram till statsbidraget <i>Stärkt kunskapsutveckling</i>, så kompenseras skolenheter med högt index för att uppväga skillnader mellan kommunens skolenheter i syfte att stärka kunskapsutvecklingen.</p> <p>Skolenhetens storlek påverkar likvärdigheten, då mindre skolenheter inte har samma resurser som större utifrån kommunens resursfördelnings modell.</p>	67%	19 198
Systematiskt kvalitetsarbete	Kompetens utveckling	Fritidshem Förskoleklass Grundskola	<p>Att den pedagogiska personalen erbjuds kompetensutveckling är en förutsättning för dem att utföra och utvecklas och stärkas i sitt yrke. Att systematiskt arbeta med kompetensutveckling är en framgångsfaktor till att stärka elevernas kunskapsutveckling.</p>	1%	285

Förebygga differentiering	Personal	Förskoleklass Grundskola	En inkluderande lärmiljö är har stor betydelse för enskilda elever med kompensatoriska behov, och bidrar därför enskilda elevers kunskapsutveckling och skolans kompensatoriska uppdrag. Specialpedagogerna, som bidraget finansierar, arbetar dels med metoder som möjliggör att elever med kompensatoriska behov ska vara inkluderade i klass, och dels stärka pedagogernas ledarskap och undervisning.	6%	1 738
Ämnesutveckling	Personal	Förskoleklass Grundskola	Den kommunövergripande matematikutvecklaren arbetar utifrån en handlingsplan för att förbättra måluppfyllelsen i matematik. Åtgärderna som matematikutvecklaren arbetar med och som sker inom ramen för handlingsplanen, förväntas bidra till en förbättrad kunskapsutveckling i matematik.	3%	880
Studiehandledning	Personal	Grundskola	Studiehandledning på modersmålet är ett effektivt redskap för att stärka nyanländas elevers kunskapsutveckling.	2%	475
Elevhälsa	Personal	Förskoleklass Grundskola	Att elevhälsan arbetar mer med elevnära förebyggande och hälsofrämjande, bidrar elevernas lärande, utveckling och hälsa.	1%	285
Likvärdiga skolbibliotek	Personal	Grundskola	Alla elever ska ha en likvärdig tillgång till skolbibliotek bemannade av utbildade skolbibliotekarier. Bidraget möjliggör att även mindre skolbibliotek får en ökad bemanning, vilket bidrar till skolbibliotekarier och lärare kan samverka så att skolbibliotek på olika sätt stärker elevernas kunskapsutveckling.	11%	3 132

*Belopp utgår ifrån meddelad statsbidragsram per 2024-12-02. Belopp per insats kan komma att ändras utifrån angiven procentsats om kommunen erhåller en förändrad statsbidragsram för 2025.

2024-11-14

Mimmi Bertilsson

+4641362204

mimmi.bertilsson@eslov.se

Barn- och familjenämnden

Tjänsteskrivelse; Tjänsteskrivelse; Ansökan om statsbidrag för kvalitetshöjande åtgärder i förskolan 2025

Förslag till beslut

Barn- och familjenämnden beslutar:

- att statsbidraget för kvalitetshöjande åtgärder i förskolan 2025 ska rekvireras.

Ärendebeskrivning

Skolverket har utlyst möjligheten att rekvirera statsbidrag för kvalitetshöjande åtgärder i förskolan 2025. Bidraget ska finansiera insatser som syftar till kvalitetshöjande åtgärder i förskolan. Skolverket har fastställt bidragsram för Eslövs kommun 2025 som är, 7 518 281 kronor.

Beslutsunderlag

Tjänsteskrivelse, Ansökan om statsbidrag för kvalitetshöjande åtgärder i förskolan 2025

Beredning

Statsbidraget ska användas för insatser som syftar till kvalitetshöjande åtgärder i förskolan som genomförs under perioden 1 januari–31 december 2025.

Statsbidraget får användas till

- att sträva efter att barngrupperna har en storlek som överensstämmer med Skolverkets riktmärke för barngruppernas storlek i förskolan
- att bibehålla eller rekrytera personal i förskolan
- kompetensutveckling för förskollärare och annan personal som arbetar i barngrupper i förskolan.

Beslutet skickas till

Controller, Mimmi Bertilsson

Jörgen Larsson

Mimmi Bertilsson

Förvaltningschef

Controller

2024-11-14
Mimmi Bertilsson
+4641362204
mimmi.bertilsson@eslov.se

Barn- och familjenämnden

Plan för, Statsbidrag för kvalitetshöjande åtgärder i förskolan 2025

Förslag till beslut

Barn- och familjenämnden beslutar att:

- att Plan för, Statsbidrag för kvalitetshöjande åtgärder i förskolan 2025 utbetalas enligt förvaltningens förslag.

Ärendebeskrivning

Barn och Utbildning har fått i uppdrag av Barn- och familjenämnden att ta fram en plan för, *Statsbidrag för kvalitetshöjande åtgärder i förskola*. Skolverket har beslutat om att Eslövs kommun tilldelas 7 518 281 kr i bidragsram för år 2025.

Beslutsunderlag

Tjänsteskrivelse 2024-11-14 Plan för, Statsbidrag för kvalitetshöjande åtgärder i förskolan 2025.

Bilaga 1, Fördelning, Statsbidrag för kvalitetshöjande åtgärder i förskolan 2025.

Beredning

Skolverket har beslutat om att Eslövs kommun tilldelas 7 518 281 kr i bidragsram för år 2025.

Statsbidraget får användas till

- att sträva efter att barngrupperna har en storlek som överensstämmer med Skolverkets riktmärke för barngruppernas storlek i förskolan
- att bibehålla eller rekrytera personal i förskolan
- kompetensutveckling för förskollärare och annan personal som arbetar i barngrupper i förskolan

Statsbidraget ska användas till insatser som genomförs under perioden 1 januari- 31 december 2025.

Förvaltningen föreslår att hela bidragsramen på 7 518 281 kr fördelas till de kommunala förskolorna. Eftersom 50 procent av statsbidraget är fördelat utifrån en socioekonomisk viktning föreslås följande fördelning av statsbidraget:

- 50 % av bidraget fördelas utifrån antalet inskrivna barn per den 15/10 2024
- 50 % av bidraget fördelas utifrån socioekonomiskt index.

Om kommunen får möjlighet att rekvidera ytterligare statsbidrag för kvalitetshöjande åtgärder i förskolan föreslår förvaltningen att även de fördelas enligt samma princip som ovan.

För beräkning av socioekonomiskt index används en modell som Statistiska centralbyrån (SCB) har tagit fram. Högre index indikerar fler utmaningar och högre prediktion för låg måluppfyllelse i skolan. Högre index ger därför större tilldelning av statsbidraget i syfte att på dessa enheter öka möjligheterna för kvalitetshöjande, tidiga, insatser.

Statsbidraget fördelas till respektive enhet enligt bilaga 1, *Fördelning, Statsbidrag för kvalitetshöjande åtgärder i förskolan 2025* och utbetalas vid ett tillfälle per år.

Beslutet skickas till

Avdelningschef för förskolan, Eva Mellberg

Jörgen Larsson
Förvaltningschef

Mimmi Bertilsson
Controller

Bilaga 1

Fördelning av, Statsbidrag för kvalitetshöjande åtgärder i förskolan 2025

Förskola	Antalet barn	Index	Belopp
Aspebo förskola	56	110	266 391
Bergabo förskola	53	134	282 240
Billinge förskola	33	95	145 899
Birkebo förskola	30	80	121 994
Blåsippans förskola	79	87	335 003
Bokebo förskola	43	75	170 614
Dannemannen förskola	47	76	186 784
Ekebackens förskola	145	91	626 431
Fridebo förskola	78	122	393 679
Gladbackens förskola	33	93	144 396
Hasslebo förskola	85	66	318 334
Häggebo förskola	74	80	301 118
Kunskapshusets förskola	113	183	729 463
Lindebo förskola	69	96	306 734
Lönnebo förskola	57	79	231 036
Mariebo förskola	62	124	316 070
Munkebo förskola	82	112	394 131
Palettens förskola	87	137	470 075
Sibbebo förskola	65	98	291 453
Sockertoppens förskola	59	74	231 827
Violens förskola	103	113	498 313
Vitsippans förskola	109	111	522 874
Ängabo förskola	63	64	233 423

2024-10-22
Susanne Jonasson
+4641362262
susanne.jonasson@eslov.se

Barn- och familjenämnden

Tjänsteskrivelse; Utnämning av nytt dataskyddsbud för barn- och familjenämnden

Förslag till beslut

Barn- och familjenämnden beslutar:

- att dataskyddsbud Nina Friberg avgår som dataskyddsbud för barn- och familjenämnden från och med den 7 januari 2025
- att Josefin Szász utses som dataskyddsbud för barn- och familjenämnden från och med den 7 januari 2025
- att förvaltningen ges i uppdrag att anmäla nytt dataskyddsbud till Integritetsskyddsmyndigheten (IMY).

Ärendebeskrivning

Enligt Dataskyddsförordningen (engelsk förkortning GDPR), som gäller som lag i Sverige från och med den 25 maj 2018, ska en myndighet eller offentligt organ utnämna ett dataskyddsbud (DSO). I artikel 37 till 39 regleras, förutom utnämningen, även DSOs ställning och uppgifter.

Dataskyddsbud Nina Friberg ska avgå som DSO för barn- och familjenämnden. Den 7 januari 2025 börjar Josefin Szász arbeta i Eslövs kommun. I samband med att Josefin Szász anställning börjar verkställs Nina Fribergs avgång och Josefin Szász utses som nytt DSO för barn- och familjenämnden.

Beredning

Dataskyddsbud (DSO) ska utses utifrån sina yrkesmässiga kvalifikationer, då särskilt kring GDPR. DSO ska involveras tidigt i alla frågor som rör skydd för personuppgifter och ska ges nödvändiga resurser för att utöva sina arbetsuppgifter. I rollen ingår att övervaka efterlevnaden av GDPR och den personuppgiftsansvariges (styrelsen/nämnderna) strategi för skydd av personuppgifter. Närmare beskrivning av uppgifterna finns i GDPR artikel 39.

Beslutet skickas till

Nina Friberg
Jozefin Szász
Dataskyddsamordnarna
Integritetsskyddsmyndigheten

Jörgen Larsson
Förvaltningschef

2024-11-27

Helena Tauson

+4641362189

helena.tauson@eslov.se

Barn- och familjenämnden

Tjänsteskrivelse; Yttrande över remiss av reviderad policy och reviderade riktlinjer för inköp och upphandling

Förslag till beslut

Barn- och familjenämnden beslutar:

- att ta förvaltningens yttrande som sitt eget och översänder det tillsammans med beslutsunderlag till kommunstyrelsen.

Ärendebeskrivning

Kommunstyrelsen beslutade 2024-10-29 om ett förslag till reviderad policy och reviderade riktlinjer för inköp och upphandling för Eslövs kommun, samt att förslagen skulle skickas på remiss till samtliga nämnder för yttrande.

Beslutsunderlag

Tjänsteskrivelse *Förslag till beslut: Yttrande över remiss av reviderad policy och reviderade riktlinjer för inköp och upphandling*

Remissförslag till reviderade riktlinjer och inköp och upphandling

Remissförslag till reviderad policy för inköp och upphandling

Beredning

Syftet med policyn för inköp och upphandling är att främja ett kostnadseffektivt användande av skattemedel, fri rörlighet inom EU, undanröja agerande som begränsar konkurrens och underlätta för företag att göra affärer med offentlig sektor. Barn- och utbildningsförvaltningen (BoU) ställer sig positiv till förslaget till policy för inköp och upphandling och har inga invändningar till reviderat förslag, men då syftet med policyn och riktlinjerna är samma skulle dessa med fördel kunna föras samman till ett dokument.

Det mål som anges med de reviderade riktlinjerna för inköp och upphandling är att skapa en tydlig vägledning för hur arbetet med inköp och upphandling ska bedrivas i Eslövs kommun. BoU följande synpunkter på dom reviderade riktlinjerna:

- Vid flertalet tillfällen i de reviderade riktlinjerna anges upphandlade förvaltningar, detta måste förtydligas. BoU kommer framledes inte genomföra några direkt- eller annonserade upphandlingar, är förvaltningen då inte en upphandlande förvaltning? Exempel när begreppet upphandlande förvaltning anges är under avsnitt 3.4 Direktupphandling, att upphandlade förvaltningar ska ha beaktat de leverantörer som via kommunens e-tjänst anmält intresse om deltagande i kommunens direktupphandlingar. Begreppet förekommer även vid flertalet tillfällen under avsnitt 4 Organisationens olika roller och funktioner.
- I avsnittet 3.2 Inköp med särskild avropsordning, bör det framgå om avrop som överstiger direktinköpsgränsen ska ingå i nämndernas upphandlings- och genomförandeplan. Om det inte ska ingå, hur ska behovet av stöd vid mer komplicerade avropsformer kommuniceras med inköp- och upphandlingsavdelningen.
- Under avsnitt 3.3 Direktinköp anges att direktköp som genomförs i strid med kommunens styrdokument, kan medföra att beställaren fråntas sin beställarbehörighet, samt att beställaren kan bli personligt betalningsansvarig vid återkommande avvikelser. BoU anser att enskild beställare inte ska kunna bli personligt betalningsansvarig vid återkommande avvikelser. Påföljden att beställaren fråntas sin beställarbehörighet är fullt tillräcklig, då personen då framledes inte kommer ha någon behörighet att göra några beställningar.
- I beskrivningen av rollen upphandlare (avsnitt 4.3) anser BoU att då det är upphandlarna som genomför upphandlingar och är med vid avtalsupprättandet, är det även dom som bör besvara frågor som verksamheten har kring avtalen. För närvarande åligger denna uppgift förvaltningarnas inköpsansvariga, vilket innebär att flera personer måste sätta sig in i och tolka avtalet. Det effektivaste och upphandlings säkraste sättet är i stället att ansvarig upphandlare på inköp- och upphandlingsavdelningen svarar på verksamhetens frågor avseende de kommunövergripande avtalen.
- Flera uppgifter för rollen inköpsansvarig som anges i avsnitt 4.8 bör förtydligas eller förändras. Beskrivningen anger bland annat att inköpsansvarig inom förvaltningen ska säkerställa förvaltningens följsamhet till upphandlade avtal. Uppgiften att säkerställa förvaltningens följsamhet till upphandlade avtal, anser BoU bör åläggas e-handelsfunktionen på inköp- och upphandlingsavdelningen eftersom denna funktion har övergripande kunskap om kommunens avtal och utbud samt hög behörighet och kompetens i systemet där statistiken tas fram. Vidare anges att inköpsansvarig ska vidta erforderliga åtgärder vid avvikelser som är återkommande. För att inköpsansvarig ska kunna vidta erforderliga åtgärder, måste riktlinjen definiera när avvikelserna betraktas som återkommande och när åtgärder ska vidtas.

Beslutet skickas till

Kommunstyrelsen

Inköp- och upphandlingsavdelningen, Kommunledningskontoret

Jörgen Larsson
Förvaltningschef

Helena Tauson
Administrativ chef

REMISSFÖRSLAG TILL REVIDERADE RIKTLINJER FÖR INKÖP OCH UPPHANDLING

REMISSFÖRSLAG:
Kommunledningskontoret, inköps- och upphandlingsavdelningen
2024-10-09

Innehåll

1	Inledning	4
1.1	Anskaffning, inköp och upphandling	4
1.2	Syfte	4
1.3	Mål	4
1.4	Omfattning	4
1.5	Kvalitetsarbete	4
2	Vägledande principer	5
2.1	Upphandlingslagstiftningens fem grundprinciper	5
2.2	Ingångna avtal ska följas	5
2.3	Jävs- och korruptionssituationer ska förebyggas	5
2.4	En god konkurrens och en mångfald av leverantörer ska säkerställas	6
2.5	Hållbarhetsdimensioner ska beaktas	6
2.6	Säkerhets- och trygghetsaspekter ska beaktas	6
2.7	Medborgarpåverkan och möjlighet till medborgarinflytande ska beaktas	7
2.8	En upphandlingsplan för varje nytt budgetår	7
2.9	En uppföljningsplan för upphandlade avtal	7
3	Inköps- och upphandlingsarbetet	8
3.1	Beställningar och beställningsportalen	8
3.2	Inköp med särskild avropsordning	8
3.3	Direktköp	9
3.4	Direktupphandling	9
3.5	Upphandling	10
3.5.1	Fyra huvudkategorier	10
3.5.2	Kommunövergripande och förvaltningsspecifik upphandling	11
3.6	Avtal	11

4	Organisationens olika roller och funktioner	11
4.1	Kommunledningskontorets inköps- och upphandlingsavdelning	11
4.2	E-handelsfunktion	12
4.3	Upphandlare	12
4.4	Kategoriansvarig	12
4.5	Direktupphandlare	12
4.6	Avtalsägare	13
4.7	Avtalsförvaltare	13
4.8	Inköpsansvarig	13
4.9	Kravställare	13
4.10	Beställare	14
4.11	Inköpssupport	14
4.12	Chef	14
4.13	Medarbetare	15

1 Inledning

All anskaffning i Eslövs kommun ska, med utgångspunkt i lagstiftning och lokala styrdokument, bedrivas på ett effektivt, enhetligt och ändamålsenligt sätt. Arbetet ska präglas av mandatperiodens inriktningsmål om trygghet, tillväxt och hållbar utveckling, medborgarfokus, attraktiv arbetsgivare och en ekonomi i balans.

1.1 Anskaffning, inköp och upphandling

Anskaffning används i denna riktlinje som ett samlingsbegrepp för såväl inköp som upphandling. Med inköp menas samtliga köp oavsett form. Med upphandling avses den lagstyrda process som offentlig sektor använder för att sluta avtal och köpa in varor, tjänster och byggentreprenader.

1.2 Syfte

Riktlinjernas övergripande syfte är att främja ett kostnadseffektivt användande av skattemedel, fri rörlighet inom EU, undanröja ageranden som begränsar konkurrens och underlätta för företag att göra affärer med Eslövs kommun.

1.3 Mål

Målet med detta dokument är att skapa en tydlig vägledning för hur arbetet med inköp och upphandling ska bedrivas i Eslövs kommun.

1.4 Omfattning

Detta styrdokument omfattar alla medarbetare i Eslövs kommun. Ytterligare stöd för inköps- och upphandlingsarbetet finns i form av policy, rutiner, mallar och systemprocesser.

1.5 Kvalitetsarbete

Kommunens totala upphandlingsarbete kvalitetsmäts årligen inom ramen för NUI (nöjd-upphandlings-index), som en del av Öppna jämförelser via Sveriges Kommuner och Regioner. Eslövs kommun har en ambition att uppnå minst 75 av 100 i totalbetyg under mandatperioden. Detta innebär en ökning med fem poäng från 2023 års mätning. Riksgenomsnittet för kommunerna för 2023 är 65. För att nå målet ska upphandlande förvaltningar aktivt arbeta med tillgänglighet, kommunikation och kunskapsinhämtning, bland annat genom leverantörsdialoger inför, under och efter varje genomförd upphandling.

2 Vägledande principer

I detta avsnitt preciseras och utvecklas de principer som enligt kommunens inköps- och upphandlingspolicy ska gälla för all anskaffning i Eslövs kommun. Principerna konkretiseras ytterligare i kommunens rutiner, som beskriver hur det praktiska arbetet ska bedrivas för att kommunens ambitionsnivå inom nedan områden ska säkerställas. Utgångspunkten är att riktlinjer ska vara fasta under mandatperioden medan rutiner måste kunna utvecklas och anpassas löpande utifrån organisationsförändringar, lagstiftning och rättspraxis.

2.1 Upphandlingslagstiftningens fem grundprinciper

Upphandlingslagstiftningen genomsyras av de fem grundläggande principerna om likabehandling, icke-diskriminering, öppenhet, ömsesidigt erkännande och proportionalitet. All anskaffning i Eslövs kommun ska utgå från dessa fem principer, vars syfte är att främja ett kostnadseffektivt användande av skattemedel och att undanröja ageranden som begränsar konkurrens. Genom de grundläggande principerna säkerställs den fria rörligheten och möjligheten att underlätta för företag, små som stora, att göra affärer med offentlig sektor. Anskaffningsarbetet ska bedrivas så att en fungerande marknad kan upprätthållas samtidigt som samhällsutveckling främjas.

2.2 Ingångna avtal ska följas

Ingångna avtal ska följas, vilket betyder att medarbetare i Eslövs kommun ska förhålla sig till det sortiment som är upphandlat inom ett visst avtalsområde. Detta är avgörande för att säkerställa en god ekonomisk hushållning och för att kunna garantera att köpet följer de krav och garantier som ställts i samband med upphandlingen. Genom en hög avtalstrohet ökar kommunen sin attraktivitet som kund och skapar trovärdighet hos såväl medborgare som marknad, likaså undviks risken för kontraktsbrott i förhållande till avtalad leverantör. Inköps- och upphandlingsavdelningen ansvarar för att följa upp kommunens inköpsmönster och att löpande rapportera avvikelser till förvaltningarna för vidare åtgärd.

2.3 Jävs- och korruptionssituationer ska förebyggas

Varje medarbetare har ett ansvar att gentemot marknadens leverantörer uppträda på ett professionellt och affärsmässigt sätt. Jäv är när en anställd eller förtroendevald anses ha ett sådant intresse i ett ärende att personens opartiskhet kan ifrågasättas. Det kan exempelvis handla om nära kopplingar till en tänkbar leverantör eller underleverantör i den bransch som är aktuell för en upphandling som personen medverkar i eller fattar beslut om. Det kan

även handla om medvetna avvikelser från avtal i samband med inköp. I syfte att motverka korrupktion och misstanke därom, ska jävsdeklarationer användas i samtliga annonseringspliktiga upphandlingar som genomförs av eller åt Eslövs kommun. Jävsdeklarationer undertecknas av berörda medarbetare och förtroendevalda inom upphandlingsprojektet och diarieförs tillsammans med upphandlingen.

2.4 En god konkurrens och en mångfald av leverantörer ska säkerställas

Med en god konkurrens och en mångfald av leverantörer stimuleras den goda affären samtidigt som marknaden utvecklas. Friheten som ges den upphandlande myndigheten i upphandlingsprocessen (val av upphandlingsform, vilka krav som ska ställas, vilken kvalitet som ska premieras, hur utvärdering ska ske) kan i bästa fall möjliggöra, men i sämsta fall utesluta, den goda konkurrensen. När konkurrens bedöms otillräcklig ska kommunens upphandlande förvaltningar verka för att i högre grad utnyttja möjligheten att genomföra innovations- och funktionsupphandlingar. För att ytterligare främja konkurrensen bör upphandlande förvaltningar använda möjligheten att i samband med annonsering direktinformera leverantörer om pågående upphandlingar. Likaså ska upphandlande förvaltningar säkerställa att inkomna intresseanmälningar från leverantörer som önskar delta i kommunens direktupphandlingar beaktas vid alla anskaffningar som understiger direktupphandlingsgränsen.

2.5 Hållbarhetsdimensioner ska beaktas

I en hållbar upphandling tar man hänsyn till de fördelar som uppstår i samhället som helhet och inte endast i den egna organisationen. I begreppet hållbar upphandling ryms den bredare definitionen av hållbarhet, vilket inkluderar den miljömässiga, ekonomiska och sociala dimensionen. Ansvarig upphandlare ska, tillsammans med kravställare och relevanta specialister, beakta hållbarhetsdimensioner med tillhörande styrdokument vid all anskaffning som genomförs av eller åt Eslövs kommun.

2.6 Säkerhets- och trygghetsaspekter ska beaktas

Säkerhets- och trygghetsaspekter ska beaktas vid all anskaffning som genomförs av eller åt Eslövs kommun. Kommunens medborgare och medarbetare ska känna tillit till kommunens arbete och vara trygga med valet av de varor, tjänster och byggtreprenader som anskaffas, likaså ska kommunens leverantörer uppleva kommunens anskaffning som en rättssäker process. Kommunen ska därtill säkerställa robusta lösningar för

verksamhetskritiska avtal. Ansvarig upphandlare ska tillsammans med kravställare och relevanta specialister beakta säkerhets- och trygghetsaspekter inför varje ny upphandling.

2.7 Medborgarpåverkan och möjlighet till medborgarinflytande ska beaktas

Eslövs kommun ska, när så bedöms lämpligt, möjliggöra för sina medborgare att på olika sätt involveras i de upphandlingar som har direkt påverkan på den enskilde. Detta arbetssätt förväntas öka medborgarens känsla av delaktighet och bedöms även öka kunskapen om medborgarens behov över tid. Ansvarig upphandlare ska tillsammans med kravställare och relevanta specialister beakta medborgares påverkansmöjligheter inför varje ny upphandling.

2.8 En upphandlingsplan för varje nytt budgetår

Eslövs kommuns upphandlingsarbete grundas på de upphandlingsbehov som respektive förvaltning inför varje nytt budgetår identifierat och sammanställt till en upphandlingsplan. Innan en annonseringspliktig upphandling genomförs krävs att förvaltningens upphandlingsplan beslutats i aktuell nämnd/styrelse, vilket möjliggör en effektiv ärendeprocess med tidig insyn och ökad verkställighetsförmåga. En upphandlingsplan säkerställer att kommunens resurser används på ett planerbart sätt och garanterar vidare en rättssäker och ekonomiskt kvalitetssäkrad process som möjliggör samordning och prioritering. Förvaltningarnas upphandlingsplaner överförs till en kommungemensam upphandlingsplan som inför varje nytt kalenderår publiceras på kommunens hemsida. Genom att tillgängliggöra upphandlingsplanerna ges leverantörer möjlighet att överblicka och förbereda sig inför de potentiella affärsmöjligheter som upphandlingarna innebär samtidigt som kommunens invånare får insyn i kommunens upphandlingsarbete. Förändringar i upphandlingsplanerna sker löpande vid ändrade eller utgående behov. Tillkommande och avgående upphandlingsuppdrag under året beslutas i berörd nämnd/styrelse och expedieras till kommunstyrelsen för revidering av den kommungemensamma planen.

2.9 En uppföljningsplan för upphandlade avtal

Avtal som inte följs upp riskerar att negativt påverka leverantörers och medborgares förtroende för hur kommunen säkerställer att skattemedel används på rätt sätt. Utebliven uppföljning av de leverantörer som tilldelas kontrakt är dessutom direkt kopplat till leverantörers vilja att fortsatt lämna anbud. För att säkerställa att kommunens upphandlade avtal efterlevs, ska

varje upphandlat avtal med en angiven avtalsperiod och ett kontraktsvärde över 100 000 kronor vara kopplat till en uppföljningsplan som ansvarig upphandlare tar fram tillsammans med berörda verksamheter. Då uppföljningen inbegriper såväl uppföljning av leverantör som den egna organisationens följsamhet täcker uppföljningsplanen in den samlade avtalsförvaltningen inom avtalat område. Uppföljningsplanen ska innehålla tydliga uppföljningsaktiviteter och vara kopplade till bevakningsintervaller samt innehålla information om vem som ansvarar för genomförandet av de olika aktiviteterna. Upphandlaren ansvarar för att kommunicera och tillgängliggöra nya avtal samt informera om hur organisationens medarbetare ska rapportera eventuella avvikelser.

3 Inköps- och upphandlingsarbetet

Detta avsnitt innehåller särskild information om hur kommunens inköps- och upphandlingsarbete ska bedrivas. Eftersom kommunens systemstöd för e-handel, upphandling och avtalsförvaltning innehåller kvalitetssäkrade processer och dokumentmallar är dessa obligatoriska att använda. Flertalet rutiner och övrig relevant information är numera inbyggda i systemen i syfte att underlätta för användaren som därmed vägleds direkt i verktygen.

3.1 Beställningar och beställningsportalen

De flesta återkommande anskaffningsbehov tillgodoses genom beställningar från kommunens befintliga ramavtal via beställningsportalen. Beställningar genomförs enligt de beställningsrutiner och beställningsvägar som gäller för respektive avtalsområde. Beställningsportalen är en e-handelslösning som automatiserar och kvalitetssäkrar inköpsprocessen i syfte att uppnå nyttor som till exempel ökad avtalstrohet, ökad intern kontroll, minskad miljöpåverkan och tidsbesparingar. Varje beställning kopplas till en faktura och säkerställer därmed att kommunen erhåller rätt vara och tjänst till rätt pris och i rätt tid.

3.2 Inköp med särskild avropsordning

Vissa av kommunens ramavtal uppställer särskilda formkrav i samband med ett specifikt inköp. Många gånger rör det sig om produkter som inte går att beställa från ett ordinarie framtaget sortiment, till exempel på grund av specialanpassningar eller unika behov som inte medger prissättning förrän i samband med ett definierat behov. Särskilda formkrav kan även krävas för de avtalsområden där priser fluktuerar kraftigt från tid till annan. Detta kan ibland beskrivas med formuleringen att avtalet är behäftat med en särskild avropsordning. Vissa enklare avropsformer kan förvaltningens beställare

hantera med råd och stöd från inköps- och upphandlingsavdelningen. Vid mer komplicerade avropsformer kan inköps- och upphandlingsavdelningen genomföra avropet med stöd av kravställare från den aktuella förvaltningen, något som i förekommande fall meddelas i beställningsportalen.

3.3 Direktköp

De direktupphandlingar vars kontraktsvärde understiger 100 000 kronor, benämns direktköp i Eslövs kommun. Kontraktsvärdet omfattar totalkostnaden för inköpet av varan eller tjänsten under hela avtalsperioden, inklusive eventuella förlängningar och optioner/tilläggstjänster. Direktköp genomförs av beställare i beställningsportalen under förutsättning att det finns budgeterade medel och att kommunen saknar avtal för likvärdiga varor och tjänster. Direktköp får inte genomföras i syfte att kringgå upphandlat sortiment eftersom kommunens utbud på ett medvetet sätt standardiserats, kravställts och konkurrensutsatts utifrån kommunens styrdokument. Direktköp som genomförs i strid med kommunens styrdokument kan medföra att beställaren fråntas sin beställarbehörighet, likaså kan ett personligt betalningsansvar aktualiseras vid återkommande avvikelser.

3.4 Direktupphandling

En direktupphandling vars kontraktsvärde överstiger 100 000 kronor ska enligt lag dokumenteras och ska därför genomföras i kommunens upphandlingsverktyg. Upphandlingsbehov vars kontraktsvärde överstiger direktupphandlingsgränsen får inte direktupphandlas utan ska genomföras som en annonseringspliktig upphandling. Kontraktsvärdet omfattar totalkostnaden för inköpet av varan eller tjänsten under hela avtalsperioden, inklusive eventuella förlängningar och optioner/tilläggstjänster. Kommunledningskontorets inköps- och upphandlingsavdelning ansvarar för genomförandet av samtliga direktupphandlingar av varor och tjänster. Direktupphandling av projektering, bygg- och driftentreprenader genomförs av Miljö och Samhällsbyggnad och Serviceförvaltningen utifrån tilldelat verksamhetsansvar.

Direktupphandling genomförs under förutsättning att det finns budgeterade medel och att kommunen saknar avtal för likvärdiga varor och tjänster. Varje direktupphandlat avtal ska publiceras i kommunens avtalsdatabas. Direktupphandling får inte genomföras i syfte att kringgå upphandlat sortiment eftersom kommunens utbud på ett medvetet sätt standardiserats, kravställts och konkurrensutsatts utifrån kommunens styrdokument. I syfte att verka för en sund konkurrens rekommenderas att fler än en leverantör bjuds in att lämna anbud. Om endast en leverantör bjuds in till

anbudsinlämning ska anledning motiveras skriftligen av den chef som beställt direktupphandlingen. Motiveringen ska förvaras tillsammans med övriga dokument i direktupphandlingen. I de fall kunskap om marknadens leverantörer är begränsad, rekommenderas att direktupphandlingen annonseras. Direktupphandlare kan även välja att på kommunens företagssidor för inköp och upphandling informera om pågående direktupphandlingar. Direktupphandling förutsätter att de upphandlande förvaltningarna beaktat de leverantörer som via kommunens e-tjänst anmält intresse om deltagande i kommunens direktupphandlingar då denna typ av köp bidrar till ökade affärsmöjligheter för små och medelstora företag. Direktupphandling som genomförs i strid med kommunens styrdokument kan medföra att systembehörighet upphör, likaså kan ett personligt betalningsansvar aktualiseras vid återkommande avvikelser.

3.5 Upphandling

Allt upphandlingsarbete utgår från styrelsens och nämndernas antagna upphandlingsplaner. Upphandlingsarbetet genomförs uteslutande i kommunens upphandlingsverktyg och följer de kvalitetssäkrade processer och mallar som tillgängliggörs där. Upphandlingar i Eslövs kommun ska genomföras på ett enhetligt sätt för att skapa igenkänning för leverantörer och ska till sin utformning bygga på klarspråksmetoden. Kommunledningskontorets inköps- och upphandlingsavdelning ansvarar för genomförandet av samtliga varu- och tjänsteupphandlingar. Upphandling av projektering, bygg- och driftentreprenader genomförs av Miljö och Samhällsbyggnad och Serviceförvaltningen utifrån tilldelat verksamhetsansvar. Upphandlingar genomförs av kommunens upphandlare eller av de upphandlingskonsulter som anlitas via kommunens ramavtal.

3.5.1 Fyra huvudkategorier

Eslövs kommuns upphandlingar delas in i fyra huvudkategorier; varor, tjänster, IT och bygg- och anläggningsentreprenader. På inköps- och upphandlingsavdelningen arbetar upphandlare huvudsakligen inom tilldelade kategorier och med en utsedd kategoriansvarig upphandlare för respektive område. För att säkerställa en behovsanpassad och robust försörjning över tid behöver organisationen som helhet medverka till kategoriarbetet genom att tillgängliggöra särskilt utpekade specialistkompetenser och kravställare, framför allt inom kommunens verksamhetskritiska avtal. Genom kategoriarbete byggs och upprätthålls en hög kompetensnivå vilket effektiviserar upphandlingsarbetet samtidigt som kommunen säkerställer träffsäkra avtal.

3.5.2 Kommunövergripande och förvaltningsspecifik upphandling

Kommunens upphandlingar delas in i kommunövergripande och förvaltningsspecifika upphandlingar. En upphandling räknas som kommunövergripande när fler än en förvaltning behöver, eller kan komma att behöva, det som anskaffas. Vid kommunövergripande upphandlingar tillämpas kommunstyrelsens delegeringsordning och diarieföring sker i enlighet med kommunstyrelsen informations- och dokumenthanteringsplan. En upphandling räknas som förvaltningsspecifik när endast en förvaltning behöver det som anskaffas. Vid förvaltningsspecifik upphandling tillämpas den aktuella nämndens delegeringsordning och informations- och dokumenthanteringsplan.

3.6 Avtal

För varje anskaffning vars kontraktswärde överstiger 100 000 kronor ska det finnas ett undertecknat avtal. Avtalet ska vara publicerat i kommunens avtalsdatabas. Vid kommunövergripande avtal ska kommunstyrelsens delegeringsordning gälla och vid förvaltningsspecifika avtal gäller den aktuella nämndens delegeringsordning.

4 Organisationens olika roller och funktioner

Även om upphandlingsarbetet är koncentrerat till tre förvaltningar påverkas *alla medarbetare* i Eslövs kommun av kommunens upphandlade avtal. Flertalet medarbetare påverkar dessutom själva inköps- och upphandlingsarbetet i rollen som användare, beställare, kravställare, specialist eller chef. I detta avsnitt definieras de verksamheter, ansvar och roller som tillsammans utgör kommunens inköps- och upphandlingsorganisation.

4.1 Kommunledningskontorets inköps- och upphandlingsavdelning

Inköps- och upphandlingsavdelningen har ett övergripande ansvar för kommunens inköps- och upphandlingsarbete. Avdelningen ska möjliggöra utvecklingen av en långsiktig, strategisk och hållbar försörjning av de varor, tjänster och entreprenader som kommunen behöver för att kunna fullfölja sina verksamhetsuppdrag. Avdelningen ska säkerställa att Eslövs kommun har relevanta styrdokument för området och att dessa ligger i linje med kommunens mål. Avdelningen bistår kommunens förvaltningar att identifiera upphandlingsbehov och ansvarar för genomförandet av samtliga varu- och tjänsteupphandlingar vars kontraktswärde överstiger 100 000 kronor. Avdelningen ansvarar för avtalsförvaltning för de upphandlade

varu- och tjänsteavtalen och tillhandahåller även utbildning och rådgivning i rollen som kommunens specialistfunktion. Avdelningen ansvarar även för de system som används för att genomföra inköp och upphandlingar samt analyser och uppföljningsarbete.

4.2 E-handelsfunktion

Kommunens e-handelsstrateg och e-handelssamordnare tillhör inköps- och upphandlingsavdelningen och har det övergripande och strategiska ansvaret för hur kommunens e-handel används och vilka leverantörsanslutningar som ska ske. E-handelsfunktionen ansvarar för uppföljning av kommunens inköpsarbete och agerar även stödfunktion åt förvaltningarnas inköpssupport.

4.3 Upphandlare

Kommunens upphandlare återfinns inom de upphandlande förvaltningarna och ansvarar för att planera, leda, genomföra och administrera kommunens upphandlingar, från behovsanalys till avtalstecknande. Upphandlare ansvarar även för att publicera avtal i kommunens avtalsdatabas, bistå vid e-handelsinförande och sprida information om avtal och beställningsvägar.

4.4 Kategoriansvarig

Kategoriansvarig ska inom sin kategori föreslå långsiktiga upphandlingsstrategier, genomföra spendanalyser, identifiera specialistkompetenser och kravställare till upphandlingsprojekt, genomföra omvärldsbevakning, ta fram anpassade upphandlingsdokument och föreslå lämplig avtalsförvaltning.

4.5 Direktupphandlare

Direktupphandlare återfinns inom de upphandlande förvaltningarna och ansvarar för att planera, leda, genomföra och administrera kommunens direktupphandlingar, från behovsanalys till avtalstecknande och avtalsförvaltning. Direktupphandlare ansvarar även för att publicera avtal i kommunens avtalsdatabas, bistå vid e-handelsinförande och sprida information om avtalet och dess beställningsrutiner till berörda verksamheter.

4.6 Avtalsägare

Avtalsägare ansvarar för att kommunens kommersiella intressen och villkor tillvaratas och är den som beslutar i frågor rörande avtalets innehåll, tillämpning och uppföljning. Avtalsägare ska värna om den professionella relationen med leverantören och ska verka för att avtal efterlevs under avtalsperioden. Avtalet och dess tillämpning får inte avvika från, eller till

sitt innehåll förändras, från de villkor som uppställts i samband med anskaffningen. Avtalsägare ansvarar därtill för de personuppgiftsbiträdesavtal som kan behöva tecknas i samband med huvudavtalet.

4.7 Avtalsförvaltare

Avtalsförvaltare utses inom de upphandlande förvaltningarna och rollen bistår avtalsägare i det operativa arbetet avseende avtalets implementering, tillämpning och förvaltning. Avtalsförvaltning sker huvudsakligen utifrån framtagna uppföljningsplaner. Avtalsförvaltaren ansvarar för att avvikelserlistor och avtalsrapporter skapas och diarieförs för varje avtal en gång per år.

4.8 Inköpsansvarig

Varje förvaltningschef ska utse en inköpsansvarig med uppgift att bereda förvaltningens upphandlingsplaner till nämndbeslut och att säkerställa att förvaltningen arbetar på ett sätt som överensstämmer med kommunens styrdokument. Inköpsansvarigrollen förväntas ha tillgång till förvaltningsledningen och dess långsiktiga strategier så att innovationer och funktionsupphandlingar möjliggörs. Inköpsansvarig förmedlar på begäran av upphandlande förvaltningar efterfrågad kravställarkompetens till upphandlingsarbetet i syfte att möjliggöra träffsäkra upphandlingar. Rollen ansvarar för att det finns upprättade kommunikationskanaler inom förvaltningen så att information om inköps- och upphandlingsfrågor når ut i verksamheterna. Inköpsansvarig ska inom förvaltningen säkerställa förvaltningens följsamhet till upphandlade avtal och vidta samt dokumentera erforderliga åtgärder vid avvikelser som är återkommande. För att säkerställa resurseffektivitet kan förvaltningar välja att inrätta en gemensam inköpsansvarigroll.

4.9 Kravställare

För att säkerställa träffsäkra avtal i samband med upphandling krävs tillgång till kravställare, det vill säga medarbetare som genom sin erfarenhet, särskilda kompetens eller särskilda befattning kan bidra till framtagandet av de krav som behöver ställas i upphandlingen för att varan, tjänsten eller byggtreprenaden ska motsvara verksamheternas behov. Kravställare som ingår i upphandlingsarbetet har ett mandat att företräda sin förvaltning och kommunen som helhet. Kravställare medverkar även vid anbudsutvärdering och uppföljning. Kravställare förmedlas via inköpsansvarigrollen i respektive förvaltning på begäran av ansvarig upphandlare. Kravställararbetet ska bedrivas på ett flexibelt sätt för att säkerställa ett

resursoptimerat användande av kommunens kompetenser. Eslövs kommun ska sträva efter kontinuitet bland kravställare så att kompetensen inom avtalskategorierna ökar över tid.

4.10 Beställare

Beställare kallas den som i respektive förvaltning beställer varor och tjänster från kommunens upphandlade avtal. Beställare kan även genomföra direktköp i beställningsportalen. Beställare utses av närmaste chef och ska, för att få åtkomst till kommunens systemstöd, genomgå de interna utbildningar som anvisas av inköps- och upphandlingsavdelningen. Termen beställare kan även förekomma i entreprenadsammanhang, då i betydelsen uppdragsgivare.

4.11 Inköpssupport

Inköpssupport är den som i sin förvaltning utsetts som ansvarig för system-, faktura- och användaradministration i kommunens beställningsportal. För att säkerställa resurseffektivitet kan förvaltningar välja att inrätta en gemensam inköpssupportroll.

4.12 Chef

Chefen har stor påverkan på kommunens inköps- och upphandlingsarbete. Det är chefens ansvar att säkerställa att medarbetare tar del av information och aktuella styrdokument. Chefen utser vilka medarbetare som ska ha en aktiv roll i inköps- och upphandlingsorganisationen och chefen anmäler sina medarbetare till de obligatoriska internutbildningar som inköps- och upphandlingsavdelningen anvisar. Chefen ansvarar för att verksamhetens kommande upphandlingsbehov rapporteras till inköpsansvarig, att det finns en budget för det anmälda upphandlingsbehovet och att relevanta kravställare tillgängliggörs i samband med att upphandlingsarbetet påbörjas. Chefen har ett övergripande ansvar för att inköp i verksamheten sker från rätt avtal och att leverans och faktura överensstämmer med det som beställts. Chefen ansvarar därtill för att inköpta arbetsredskap återlämnas i samband med att medarbetare avslutar sin tjänst så att kommunens krav på återbruk säkerställs och att avtal för återtag används.

4.13 Medarbetare

Utöver de funktioner och roller som nämns i avsnitten ovan, har alla medarbetare en viktig roll att fylla i inköps- och upphandlingsorganisationen. Genom den dagliga kontakten med, och användandet av, kommunens varor och tjänster är det angeläget att medarbetare informeras om hur avvikelser och synpunkter lämnas in så att

inköpsarbetet kan utvecklas och förbättras. Detsamma gäller när medarbetare tar del av synpunkter från medborgare som kommer i kontakt med upphandlade avtal. Medarbetares återkoppling är avgörande för att kommunen ska kunna bedriva en effektiv uppföljning och för att åtgärder ska kunna vidtas när förväntningar inte uppfylls och krav inte efterlevs.

REMISSFÖRSLAG TILL REVIDERAD POLICY FÖR INKÖP OCH UPPHANDLING

Innehåll

1. Sammanfattning	3
2. Syfte och mål med policy	3
3. Omfattning/tillämpningsområde	3
4. Vägledande principer.....	3

1. Sammanfattning

Med antagandet av denna policy säkerställs en effektiv och ändamålsenlig inköps- och upphandlingsorganisation där arbetet bedrivs på ett enhetligt sätt, med utgångspunkt i lagstiftning och lokala styrdokument och där all anskaffning ska präglas av mandatperiodens inriktningsmål om trygghet, tillväxt och hållbar utveckling, medborgarfokus, attraktiv arbetsgivare och en ekonomi i balans.

2. Syfte och mål med policy

Syftet med policyn är att främja ett kostnadseffektivt användande av skattemedel, fri rörlighet inom EU, undanröja ageranden som begränsar konkurrens och underlätta för företag att göra affärer med offentlig sektor. Policyn tydliggör vilka principer som ska gälla för inköps- och upphandlingsarbetet och fungerar som vägledning i beslutsfrågor som rör inköp och upphandling.

Målet med policyn är att använda inköp och upphandling som ett styrmedel för måluppfyllelse samtidigt som verksamheternas behov av varor, tjänster och byggentreprenader tillgodoses.

3. Omfattning/tillämpningsområde

Denna policy omfattar alla upphandlingar och alla inköp som genomförs i och åt Eslövs kommun och dess hel- och majoritetsägda bolag. Med upphandling avses själva anskaffningsprocessen, det vill säga de åtgärder som vidtas i syfte att anskaffa och teckna avtal för inköp av varor, tjänster och byggentreprenader. Med inköp avses samtliga köp som genomförs av verksamheterna.

Policyn omfattar inte försäljning, uthyrning eller inhyrning av lokal, anskaffning eller nyttjanderätt till fastighet, befintlig byggnad eller annan egendom som utgör fast egendom.

Ytterligare stöd för inköps- och upphandlingsarbetet finns i form av riktlinjer, rutiner, mallar och systemprocesser.

4. Vägledande principer

Följande vägledande principer ska gälla för all anskaffning i Eslövs kommun med tillhörande hel- och majoritetsägda bolag.

1. Inköps- och upphandlingsarbetet ska genomsyras av upphandlingslagstiftningens fem grundprinciper om likabehandling, icke-diskriminering, öppenhet, ömsesidigt erkännande och proportionalitet
2. Inköps- och upphandlingsarbetet ska bedrivas så att en fungerande marknad kan upprätthållas samtidigt som samhällsutveckling främjas. Det betyder att:
 - a. ingångna avtal ska följas
 - b. jävs- och korrupsionssituationer ska förebyggas
 - c. en god konkurrens och en mångfald av leverantörer ska säkerställas
 - d. hållbarhetsdimensioner (sociala, ekonomiska och miljömässiga) ska beaktas
 - e. säkerhets- och trygghetsaspekter ska säkerställas
 - f. medborgarpåverkan och möjlighet till medborgarinflytande ska beaktas
3. Samtliga verksamheter ska upprätta och offentliggöra en upphandlingsplan för varje nytt budgetår i syfte att garantera en rättssäker process, möjliggöra samordning och prioriteringar, samt agera transparent i förhållande till såväl medborgare som leverantörsmarknad.

Samtliga verksamheter ska arbeta aktivt med avtalsuppföljning i syfte att säkerställa att offentliga medel används på ett korrekt sätt samt för att skapa trovärdighet i förhållande till såväl medborgare som leverantörsmarknad

2024-11-28

Mimmi Bertilsson

+4641362204

mimmi.bertilsson@eslov.se

Barn- och familjenämnden

Tjänsteskrivelse; Bidrag 2025 till barn i pedagogisk omsorg

Förslag till beslut

Barn- och familjenämnden beslutar:

- att bidragsbeloppen för barn i pedagogisk omsorg för 2025 fastställs enligt bilagan, *Bidrag och interkommunal ersättning pedagogisk omsorg 2025*
- att paragrafen justeras omedelbart.

Ärendebeskrivning

Barn- och familjenämnden har att fastställa bidragsbelopp och interkommunal ersättning för barn i andra huvudmäns pedagogiska omsorg 2025.

Beslutsunderlag

Tjänsteskrivelse; Bidrag 2025 till barn i pedagogisk omsorg

Bidrag och interkommunal ersättning pedagogisk omsorg 2025

Beredning

Lagen om offentliga bidrag bygger på likabehandlingsprincipen där kommunens bidrag ska beräknas på samma grunder som kommunen tillämpar vid fördelning av resurser till den egna verksamheten av motsvarande slag. Bidraget ska grunda sig på kommunens budget för det kommande budgetåret och fastställas per kalenderår. Alla kostnader som är förknippade med verksamheten ska ingå i bidraget och kommunen måste kunna redovisa hur bidraget har beräknats.

Bidraget ska bestå av ett grundbelopp och ett tilläggsbelopp. Grundbeloppet ska avse ersättning för:

- omsorg och pedagogisk verksamhet
- pedagogiskt material, utrustning, måltider och lokaler eller motsvarande omkostnadsersättning som betalas till kommunens egen verksamhet

- administration (schablon på 1 procent)
- moms (schablon på 6 procent), ingår endast i bidraget till fristående anordnare)

Bidraget är beräknat som ett bruttobidrag, där barnomsorgsavgiften tillfaller och debiteras av kommunen. Tilläggsbelopp utgår, efter ansökan, för de elever som har ett omfattande behov av särskilt stöd. Kommunen är inte skyldig att lämna bidrag för särskilt stöd om betydande organisatoriska eller ekonomiska svårigheter uppstår för kommunen.

Kommunen ska fatta ett särskilt beslut till varje fristående huvudman där kommunen har barn i pedagogisk omsorg. Detta beslut fattas av förvaltningschefen enligt barn- och familjenämndens delegationsordning (F33), och baseras på nämndens beslut om bidrag till pedagogisk omsorg.

Beslutet skickas till

Delegat för utskick till fristående huvudmän

Jörgen Larsson
Förvaltningschef

Mimmi Bertilsson
Controller

BIDRAG OCH INTERKOMMUNAL ERSÄTTNING PEDAGOGISK OMSORG
Period: 2025

Penginhåll	1-3 år	4-5 år	6-9 år	10-12 år
LÖN	142 565	88 521	34 594	20 758
OMKOSTNADERSÄTTNING	13 035	13 035	6 517	6 517
Delsumma	155 600	101 556	41 110	27 275
Övr adm 1%	1 556	1 016	411	273

Summa Annan kommun	157 156	102 572	41 522	27 548
Moms 6%	9 429	6 154	2 491	1 653
Fristående anordnare bidrag	166 586	108 726	44 013	29 201

Ovanstående bidrag för 1-5 år, avser omsorg överstigande 30 timmar. Bidraget reduceras för 0-15 timmar, och över 15 upp till 30 timmar enligt Barn- och familjenämndens beslut och som anges i tabellen nedan.

Ovanstående bidrag för 6-12 år, avser omsorg överstigande 4 timmar i genomsnitt per dag.

Bidraget reduceras för omsorgstiden som understiger 4 timmar i genomsnitt enligt Barn- och familjenämndens beslut.

Bidraget är ett bruttobidrag, föräldraavgiften betalas till kommunen. Bidraget per barn kan aldrig vara högre än beloppet för ett fulltidsbidrag.

I den mån barnet har mer än en placering delas bidraget mellan anordnarna i proportion till vistelsetiden.

Avräkningspunkter är den 15:e varje månad med undantag av augusti som är den 26:e.

Tillkommer, efter ansökan, extra resurs för barn som har omfattande behov.

Belopp per månad och timmar

Fristående anordnare

Ålder	Timmar	Belopp/mån	Belopp/år
1-3 år	0-15 tim	6 941	83 293
1-3 år	15-30 tim	10 412	124 939
1-3 år	Över 30 tim	13 882	166 586
4-5 år	0-15 tim	4 530	54 363
4-5 år	15-30 tim	6 795	81 545
4-5 år	Över 30 tim	9 061	108 726
6-9 år	Över 1,5 tim/dag	1 834	22 006
6-9 år	Över 4 tim/dag	3 668	44 013
10-12 år	Över 1,5 tim/dag	1 217	14 600
10-12 år	Över 4 tim/dag	2 433	29 201

Kommunal anordnare

Ålder	Timmar	Belopp/mån	Belopp/år
1-3 år	0-15 tim	6 548	78 578
1-3 år	15-30 tim	9 822	117 867
1-3 år	Över 30 tim	13 096	157 156
4-5 år	0-15 tim	4 274	51 286
4-5 år	15-30 tim	6 411	76 929
4-5 år	Över 30 tim	8 548	102 572
6-9 år	Över 1,5 tim/dag	1 730	20 761
6-9 år	Över 4 tim/dag	3 460	41 522
10-12 år	Över 1,5 tim/dag	1 148	13 774
10-12 år	Över 4 tim/dag	2 296	27 548

2024-11-28

Mimmi Bertilsson

+4641362204

mimmi.bertilsson@eslov.se

Barn- och familjenämnden

Tjänsteskrivelse, Bidrag 2025 till barn i förskolan

Förslag till beslut

Barn- och familjenämnden beslutare:

- att bidragsbeloppen för barn i förskola 2025 fastställs enligt bilagan, *Bidrag och interkommunal ersättning förskola 2025*
- att paragrafen justeras omedelbart.

Ärendebeskrivning

Barn- och familjenämnden har att fastställa bidragsbelopp och interkommunal ersättning för barn placerade i förskolan hos annan huvudman 2025.

Beslutsunderlag

Tjänsteskrivelse; Bidrag 2025 till barn i förskolan

Bidrag och interkommunal ersättning förskola 2025

Beredning

Lagen om offentliga bidrag bygger på likabehandlingsprincipen där kommunens bidrag ska beräknas på samma grunder som kommunen tillämpar vid fördelning av resurser till den egna verksamheten av motsvarande slag. Bidraget ska grunda sig på kommunens budget för det kommande budgetåret och fastställas per kalenderår. Alla kostnader som är förknippade med verksamheten ska ingå i bidraget och kommunen måste kunna redovisa hur bidraget har beräknats.

Bidraget ska bestå av ett grundbelopp och ett tilläggsbelopp. Grundbeloppet ska avse ersättning för:

- undervisning och pedagogisk verksamhet
- pedagogiskt material och utrustning
- måltider
- lokalkostnader (baserat på kommunens genomsnittskostnad)

- administration (schablon på 3 procent)
- moms (schablon på 6 procent), ingår endast i bidraget till fristående anordnare)

Bidraget är beräknat som ett bruttobidrag, där barnomsorgsavgiften tillfaller och debiteras av kommunen. Tilläggsbelopp utgår, efter ansökan, för de barn som har ett omfattande behov av särskilt stöd. Kommunen är inte skyldig att lämna bidrag för särskilt stöd om betydande organisatoriska eller ekonomiska svårigheter uppstår för kommunen.

Kommunen ska fatta ett särskilt beslut till varje fristående huvudman där kommunen har barn på förskolan. Detta beslut fattas av förvaltningschefen enligt barn- och familjenämndens delegationsordning (F33), och baseras på nämndens beslut om bidrag till förskolan.

Beslutet skickas till

Delegat för utskick för fristående huvudmän

Jörgen Larsson
Förvaltningschef

Mimmi Bertilsson
Controller

BIDRAG OCH INTERKOMMUNAL ERSÄTTNING FÖRSKOLA

Period: 2025

Penginnehåll	1-5 år
LÖN	101 402
MAT	10 844
ÖVRIGT	1 776
TOTAL	114 022
TILLÄGG	
Rektorer	6 617
Hyra o lokalvård	29 044
Räntekostnad	20
Delsumma	149 704
Övr adm 3%	4 491
Summa Annan kommun	154 195
Moms 6%	9 252
Fristående anordnare bidrag	163 447

Bidraget är ett bruttobidrag, föräldraavgiften betalas till kommunen.

Bidraget per barn är oberoende av vistelsetid.

I den mån barnet har mer än en placering delas bidraget mellan anordnarna i proportion till vistelsetiden.

Avräkningspunkten är den 15:e varje månad med undantag av augusti som är den 26:e.

Tillkommer efter ansökan:

3 899 kr per barn och år för modersmålsstöd.

Extra resurs för barn som har omfattade behov av särskilt stöd.

2024-11-28
Emmy Bruhn
+4641362510
emmy.bruhn@eslov.se

Barn- och familjenämnden

Tjänsteskrivelse; Bidrag 2025 till elever i förskoleklass och grundskola

Förslag till beslut

- Barn- och familjenämnden föreslås besluta;
- att bidragsbeloppen för elever i förskoleklass och grundskola 2025 fastställs enligt bilagan Bidrag och interkommunal ersättning för förskoleklass och grundskola 2025
- att paragrafen justeras omedelbart.

Ärendebeskrivning

Barn- och familjenämnden har att fastställa bidragsbelopp och interkommunal ersättning för elever med skolgång i förskoleklass och grundskola hos andra huvudmän.

Beslutsunderlag

Tjänsteskrivelse; Bidrag 2025 till elever i förskoleklass och grundskola
Bidrag och interkommunal ersättning för förskoleklass och grundskolan 2025.

Beredning

Lagen om offentliga bidrag bygger på likabehandlingsprincipen där kommunens bidrag ska beräknas på samma grunder som kommunen tillämpar vid fördelning av resurser till den egna verksamheten av motsvarande slag. Bidraget ska grunda sig på kommunens budget för det kommande budgetåret och fastställas per kalenderår. Alla kostnader som är förknippade med verksamheten ska ingå i bidraget och kommunen måste kunna redovisa hur bidraget har beräknats.

Bidraget ska bestå av ett grundbelopp och ett tilläggsbelopp. Grundbeloppet ska avse ersättning för:

- Undervisning
- Läromedel och utrustning
- Elev- och hälsovård

- Måltider
- Lokalkostnader (baserat på kommunens genomsnittskostnad)
- Administration (schablon på 3 procent)
- Moms (schablon på 6 procent), ingår endast i bidraget till fristående anordnare)

Tilläggsbelopp utgår per elev:

- utifrån socioekonomiska bakgrundsfaktorer beroende av elevens boendeområde.
- som följer kursplanen för svenska som andra språk.
- som är berättigad och deltar i modersmålsundervisning.
- Som har ett omfattande behov av särskilt stöd.

Kommunen är inte skyldig att lämna bidrag för särskilt stöd om betydande organisatoriska eller ekonomiska svårigheter uppstår för kommunen.

Kommunen ska fatta ett särskilt beslut till varje fristående huvudman där kommunen har elever i förskoleklass och/eller i grundskolan. Detta beslut fattas av förvaltningschefen enligt barn- och familjenämndens delegationsordning (F33), och baseras på nämndens beslut om bidrag till elever i förskoleklass och grundskolan.

Beslutet skickas till

Delegat för utskick av beslut till fristående anordnare

Jörgen Larsson
Förvaltningschef

Emmy Bruhn
Controller

BIDRAG OCH INTERKOMMUNAL ERSÄTTNING FÖRSKOLEKLASS OCH GRUNDSKOLA
Period: 2025

Pengennehåll	Förskoleklass	Grundskola		
		Åk 1-3	Åk 4-6	Åk 7-9
LÖN	47 194	51 040	56 042	59 247
MAT	6 119	6 119	6 119	6 119
ÖVRIGT	727	1 260	1 859	2 884
SYV				2 430
TOTAL	54 040	58 420	64 021	70 680
TILLÄGG				
Rektorstjänst	3 711	3 711	3 711	3 711
Elevvård	4 666	4 666	4 666	4 666
Skolbibliotek	1 349	1 349	1 349	1 349
Hyra o lokalvård	16 668	17 488	17 488	17 488
Räntekostnad		93	93	93
Delsumma	80 434	85 726	91 328	97 987
Övr adm 3%	2 413	2 572	2 740	2 940
Summa Annan kommun	82 848	88 298	94 067	100 927
Moms 6%	4 971	5 298	5 644	6 056
Fristående anordnare bidrag	87 818	93 596	99 711	106 983

Förskoleklass

Bidraget förutsätter att eleven har 5 timmars undervisning per dag. Om kortare tid minskas bidraget med motsvarande procentuell del.

Tillkommer efter ansökan: extra resurs för elever som har omfattande behov av stöd.

Grundskola

Tillkommer efter ansökan extra resurs för:

Elever som har omfattande behov av stöd

Elever som följer kursplanen för svenska som andra språk 12 071 kr per elev/år

Elever som deltar i modersmålsundervisning 10 933 kr per elev/år

2024-11-28
Emmy Bruhn
+4641362510
emmy.bruhn@eslov.se

Barn- och familjenämnden

Tjänsteskrivelse; Bidrag 2025 till elever på fritidshem

Förslag till beslut

Barn- och familjenämnden beslutar;

- att bidragsbeloppen för elever på fritidshemmen 2025 fastställs enligt bilagan Bidrag och interkommunal ersättning fritidshem 2025
- att paragrafen justeras omedelbart.

Ärendebeskrivning

Barn- och familjenämnden har att fastställa bidragsbelopp och interkommunal ersättning för elever på andra huvudmäns fritidshem 2025.

Beslutsunderlag

Tjänsteskrivelse; Bidrag 2025 till elever på fritidshem
Bidrag och interkommunal ersättning fritidshem 2025

Beredning

Lagen om offentliga bidrag bygger på likabehandlingsprincipen där kommunens bidrag ska beräknas på samma grunder som kommunen tillämpar vid fördelning av resurser till den egna verksamheten av motsvarande slag. Bidraget ska grunda sig på kommunens budget för det kommande budgetåret och fastställas per kalenderår. Alla kostnader som är förknippade med verksamheten ska ingå i bidraget och kommunen måste kunna redovisa hur bidraget har beräknats.

Bidraget ska bestå av ett grundbelopp och ett tilläggsbelopp. Grundbeloppet ska avse ersättning för:

- Undervisning och pedagogisk verksamhet
- Pedagogiskt material och utrustning
- Måltider
- Lokalkostnader (baserat på kommunens genomsnittskostnad)
- Administration (schablon på 3 procent)
- Moms (schablon på 6 procent), ingår endast i bidraget till fristående anordnare)

Bidraget är beräknat som ett bruttobidrag, där barnomsorgsavgiften tillfaller och debiteras av kommunen. Tilläggsbelopp utgår, efter ansökan, för de elever som har ett omfattande behov av särskilt stöd.

Kommunen är inte skyldig att lämna bidrag för särskilt stöd om betydande organisatoriska eller ekonomiska svårigheter uppstår för kommunen. Kommunen ska fatta ett särskilt beslut till varje fristående huvudman där kommunen har elever på fritidshem. Detta beslut fattas av förvaltningschefen enligt barn- och familjenämndens delegationsordning (F33), och baseras på nämndens beslut om bidrag till fritidshemmen.

Beslutet skickas till

Delegat för utskick till fristående huvudmän

Jörgen Larsson
Förvaltningschef

Emmy Bruhn
Controller

BIDRAG OCH INTERKOMMUNAL ERSÄTTNING FRITIDSHEM
Period: 2025

Penginnehåll	6-9 år	10-12 år
LÖN	39 937	22 129
MAT	3 461	3 461
ÖVRIGT	602	602
TOTAL	44 000	26 192
TILLÄGG		
Rektorstjänst	3 599	3 599
Hyra o lokalvård	13 885	13 885
Delsumma	61 485	43 677
Övr adm 3%	1 845	1 310
Summa Annan kommun	63 329	44 987
Moms 6%	3 800	2 699
Fristående anordnare bidrag	67 129	47 686

Bidraget är ett bruttobidrag, föräldraavgiften betalas till kommunen.

Bidraget per elev är oberoende av vistelsetid.

I den mån eleven har mer än en placering delas bidraget mellan anordnarna i proportion till vistelsetiden.

Avräkningspunkter är den 15:e varje månad, med undantag för augusti som är den 26:e.

Tillkommer, efter ansökan, extra resurser för elever som har omfattande behov av särskilt stöd.

Kommunfullmäktige

§ 88

KS 2024/668

Delårsbokslut per 2024-08-31 för Eslövs kommun**Beslut**

- Delårsrapporten för 2024 godkänns.
- Servicenämndens utökning av investeringsram för ombyggnad av Vasavångsskolans kök och servering godkänns enligt servicenämndens delårsrapport.
- Servicenämndens utökning av investeringsram för Stehagsskolan godkänns enligt servicenämndens delårsrapport.
- Miljö- och samhällsbyggnadsnämnden beviljas 20 % av kostnaden, som mest 99 419 kr, till extra vägbidrag för att möjliggöra trafiksäkerhetsåtgärd.
- Nämnderna uppmanas att arbeta mot nollresultat.

Ärendebeskrivning

Kommunen exklusive kommunkoncernen har upprättat delårsrapport för perioden 1 januari till 31 augusti 2024 med ekonomisk prognos för hela året.

Beslutsunderlag

- Kommunstyrelsens beslut § 148, 2024
- Tjänsteskrivelse, Delårsbokslut per 2024-08-31 för Eslövs kommun
- Delårsrapport 2024
- Nämndernas beslut om delårsrapport inkl bilagor
- Hemställan från VA SYD – Finansiering av investeringar i VA-verksamheten i Eslövs kommun inom VA SYD – inkl bilagor
- Miljö- och samhällsbyggnadsnämndens beslut § 49, 2024 inkl bilagor

Beredning*Resultatet för augusti*

Kommunens resultat per 31 augusti uppgår till 76 mnkr, vilket innebär ett överskott på 77 mnkr jämfört med den periodiserade budgeten. Nämnderna redovisar ett överskott på 28,5 mnkr mot budget för perioden till och med 31 augusti.

Justerares signatur	Utdragsbestyrkande
---------------------	--------------------

Kommunfullmäktige

Helårsprognos

Det prognostiserade underskottet för helåret uppgår till 18 mnkr. Nämndernas prognos visar ett underskott på 24 mnkr. Det innebär att kommunens övergripande finansiella mål inte kommer att uppfyllas och Eslövs kommun kommer därmed inte att uppnå en god ekonomisk hushållning för 2024.

Mål

Kommunfullmäktige fastställde 2023 fem övergripande inriktningsmål för kommunen. Nämnderna och kommunstyrelsen har därefter tagit fram nämndmål för respektive inriktningsmål. Nämndmålen ska bidra till att kommunfullmäktiges övergripande inriktningsmål nås. I delårsbokslutet 2024 är det första gången som nämnderna följer upp sina nämndmål. Bedömningen ska avse mandatperioden, det vill säga bedömer nämnden om målet kommer att nås under mandatperioden 2023–2026. En närmare analys av utfall och prognos kommer att göras i årsbokslutet. Utifrån nämndernas och kommunstyrelsens uppföljningar är bedömningen att fullmäktiges inriktningsmål i huvudsak kommer att nås. Det finns mål som är svårbedömda då det inte finns etablerade indikatorer för att bedöma måloppfyllelse.

Investeringar

Investeringarna landar de åtta första månaderna på 387 mnkr. Prognosen är att koncernens investeringar kommer uppgå till 787 mnkr för helåret, vilket innebär en genomförandegrad på 75 procent. Störst investeringar görs i kommunen med 340 mnkr (varav 228 mnkr i verksamhetslokaler och 77 mnkr i offentlig miljö). 300 mnkr kommer investeras i bostäder och 147 mnkr i vatten och avlopp.

Återkoppling till nämnderna

Servicekommittén framför ökade kostnader avseende energi kopplat till el och fjärrvärmekostnader, Mörten 22 samt tomställda lokaler. Enligt de ekonomiska styrprinciperna ersätter kommunstyrelsen normalt servicekommittén för nödvändiga kostnader för tomma lokaler. Servicekommitténs begäran om medel avseende energikostnader, Mörten 22 samt tomställda lokaler hanteras i samband med årsredovisningen 2024.

Justerares signatur	Utdragsbestyrkande
---------------------	--------------------

Kommunfullmäktige

VA syd har inkommit med en skrivelse om utökad låneram. Låneramen för 2022-2024 är 240 Mkr. Faktiskt inv. utfall 2022 och 2023 samt årsprognos för 2024 är 363 Mkr vilket överstiger ursprunglig inv. volym (270 Mkr) inför äskande av låneram med 93 Mkr. Nedanstående inv. projekt var antingen inte alls med eller till en betydligt mindre del inom den totala ursprungliga inv. volymen på 270 Mkr. Dessa är Gassystemet på Ellinge ARV, Markförvärv inom Eslöv kommun och Halabacken, kapacitetsökning. I beslutet avseende budget 2024 i ärendet KS 2023/1 §91 uppgår den totala låneramen inkl VA Syd med totalt 450mnkr. VA Syds äskande ryms inom redan beslutad ram.

Kommunstyrelsen föreslog vid sitt sammanträde den 1 oktober 2024 kommunfullmäktige besluta att godkänna delårsrapporten samt bevilja servicenämnden och miljö- och samhällsbyggnadsnämnden medel enligt äskanden samt uppmana nämnderna att arbeta mot nollresultat.

Yrkanden

Johan Andersson (S), Fredrik Ottesen (SD) och Anna Lorentzson (L) yrkar bifall till kommunstyrelsens förslag till beslut.

Beslutet skickas till

Samtliga nämnder

Justerares signatur	Utdragsbestyrkande
---------------------	--------------------

Beskrivning

Enligt 5 kap. 16 § skollagen (2010:800) ska rektorn informera huvudmannen när han eller hon har fattat ett beslut om avstängning.

Skapad 2024-12-01 av Administrativ controller Alexandra Julin
 Beräknad 2024-12-03
 Baserad på 5 anteckningar

Urvalskriterier

- Anteckningen är skapad på en skola i ett av skolområdena: Grundskola
- Avancerad söktext: **title = "Avstängning enligt 5 kap. 14 § skollagen (2010:800)" [distinct]**
- Avancerad söktext: **strikeout_date_time = None and entry_date_time >= "2024-11-01" or signed_date_time >= "2024-11-01" and signed_date_time <= "2024-11-30"**

Rapport

Beslutsdatum	Beslut/ Information	Beslutsfattare eller motsvarande	Skola	Diarienummer eller motsvarande
2024-11-12 16:14:55	Avstängning enligt 5 kap. 14 § skollagen (2010:800)	Rektor Marita Christoffersson	Flyingeskolan	PRN 20248-6959-6
2024-11-27 16:01:19	Avstängning enligt 5 kap. 14 § skollagen (2010:800)	Rektor Susanne Svensson	Norrevångsskolan 7-9	PRN 202411-7668-4
2024-11-27 16:10:46	Avstängning enligt 5 kap. 14 § skollagen (2010:800)	Rektor Susanne Svensson	Norrevångsskolan 7-9	PRN 202411-7813-2
2024-11-27 16:22:56	Avstängning enligt 5 kap. 14 § skollagen (2010:800)	Rektor Susanne Svensson	Norrevångsskolan 7-9	PRN 202411-7814-3
2024-11-27 21:37:05	Avstängning enligt 5 kap. 14 § skollagen (2010:800)	Rektor Susanne Svensson	Norrevångsskolan 7-9	PRN 202411-7808-2

Beskrivning

Enligt 7 kap. 19a § skollagen (2010:800) ska rektorn se till att frånvaron snarast anmäls till huvudmannen när en utredning om en elevs frånvaro har inletts.

Skapad 2024-12-02 av Administrativ controller
Alexandra Julin
Beräknad 2024-12-03
Baserad på 8 anteckningar

Urvalskriterier

- Anteckningen är skapad på en skola i ett av skolområdena: Grundskola
- Avancerad söktext: **title = "Anmälan till huvudman om upprepad eller längre frånvaro (7 kap. 20-22§§ Skollagen)" or title = "Utredning vid längre eller upprepad frånvaro" and rows.label = "Anmäla till huvudman" and rows.data_contains = "{ 'value': 'Ja' }" [distinct]**
- Avancerad söktext: **strikeout_date_time = None and entry_date_time >= "2024-11-01" and entry_date_time <= "2024-11-30"**

Rapport

Utredning inledd	Beslut/ Information	Beslutsfattare eller motsvarande	Skola	Diarienummer eller motsvarande
2024-11-06 09:29:21	Anmälan till huvudman om upprepad eller längre frånvaro (7 kap. 20-22§§ Skollagen)	Rektor Andreas Tullgren	Fridasroskolan	PRN 202411-7634-1
2024-11-21 15:20:10	Utredning vid längre eller upprepad frånvaro	Rektor Susanne Svensson	Norrevångsskolan 7-9	PRN 202410-7538-3
2024-11-26 09:58:00	Utredning vid längre eller upprepad frånvaro	Rektor Marita Christoffersson	Ölyckeskolan F-6	PRN 202411-7787-1
2024-11-25 11:31:02	Utredning vid längre eller upprepad frånvaro	Skolkurator Anna Mårtensson	Norrevångsskolan 7-9	PRN 20242-5741-2
2024-11-25 11:43:30	Utredning vid längre eller upprepad frånvaro	Skolkurator Anna Mårtensson	Norrevångsskolan 7-9	PRN 202411-7781-1
2024-11-25 13:29:58	Anmälan till huvudman om upprepad eller längre frånvaro (7 kap. 20-22§§ Skollagen)	Rektor Susanne Svensson	Norrevångsskolan 7-9	PRN 20242-5741-3
2024-11-25 13:31:34	Anmälan till huvudman om upprepad eller längre frånvaro (7 kap. 20-22§§ Skollagen)	Rektor Susanne Svensson	Norrevångsskolan 7-9	PRN 202411-7781-2
2024-11-27 09:54:04	Utredning vid längre eller upprepad frånvaro	Rektor Susanne Svensson	Norrevångsskolan 7-9	PRN 202411-7783-3

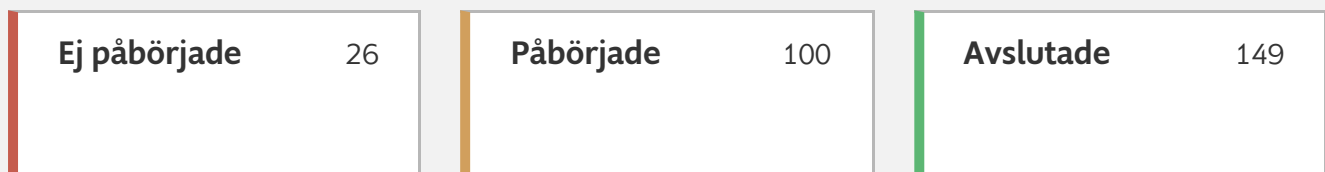
Statistik

Kränkande Behandling Incident Eslövs Kommun

Filter 2024-11-01 - 2024-11-30

275 ärenden

Nya: 118
Från tidigare: 157



I dessa siffror räknas ärenden som inte är en kränkning med.

Ej påbörjade = Antal ärenden med status "Anmälan inskickad" sista datumet i perioden.

Påbörjade = Antal ärenden med status "Utredning pågår", "Åtgärddar" eller "Uppföljning" sista datumet i perioden.

Avslutade = Antal ärenden som blivit godkända av enhet- och organisationsansvarig under vald period.

Ärenden som **begärts raderade**, eller som **är raderade** räknas inte med i statistiken.

Tänk på! Ej påbörjade, påbörjade och avslutade ärenden kan omfatta ärenden inskickade innan vald tidsperiod.

Avslutade ärenden

Ej kränkning

Antal avslutade ärenden: 149

Ej kränkning	16.11%	24
Kränkning	83.89%	125

Snabbutredning

Antal avslutade ärenden: 149

Snabbutredning	59.06%	88
Utredning	40.94%	61

Kön

Siffrorna avser pågående och avslutade ärenden. Här räknas enbart ärenden som är bedömda som kränkningar enligt skollagen.

Utsatt

Hon	37.95%	85
Han	60.27%	135
Hen/Annat	0.89%	2
Ej angivet	0.89%	2

Utsättare

Hon	19.59%	57
Han	77.66%	226
Hen/Annat	0.69%	2
Ej angivet	2.06%	6

Hur och var

Siffrorna avser pågående och avslutade ärenden. Här räknas enbart ärenden som är bedömda som kränkningar enligt skollagen.

Kategorier

Sexuella trakasserier	1.85%	5
Verbal	29.15%	79
Trakasserier	5.9%	16
Fysisk	40.59%	110
Psykosocial	4.8%	13
Text/bild	1.11%	3
Diskriminering	2.58%	7
Ej angivet	14.02%	38

Verksamhetsområden

Eslövs Kommun - Förskola	0.89%	2
Eslövs Kommun - Gymnas	5.36%	12
Eslövs Kommun - Grundsk	93.75%	210

Delegeringsbeslut

Utskriftsdatum: 2024-12-10

Utskriven av: Susanne Jonasson

Diarienummer:	Barn och Utbildning (BoF)
Beslutsfattare:	Alla
Kategori:	Alla
Beslutsinstans:	Barn- och familjenämnden
Sammanträdesdatum:	2024-12-18
Sekretess:	Visas ej

Id	Beskrivning	Paragraf
Datum	Avsändare/Mottagare	Beslutsfattare
Ärendenummer	Ärendemening	Kategori
		Ansvarig
2024.2559	Delegeringsbeslut; Yttrande Samråd gällande ändring av stadsplan s 159, Rovän 8	K18
2024-11-26	BoU	
BOF 2024/663	Underrättelse om samråd, detaljplan för Rovän 8	K18
		Marie Larsson
2024.2585	Yttrande DO 241125	H6
2024-11-25	Diskrimineringsombudsmannen	
BOF 2023/1001	Utredning, anmälan om diskriminering	H6
		Elin Palmlund
2024.2611	Beslut	F34
2024-12-03	Ulrika Narling	
BOF 2024/863	Beslut om avslag av tilläggsbelopp	F34
		Naim Kabalan
2024.2617	Beslut	F35
2024-12-04	Ulrika Narling	
BOF 2024/865	Beslut om avslag av tilläggsbelopp	F35
		Naim Kabalan
2024.2618	Beslut	F35
2024-12-04	Ulrika Narling	
BOF 2024/866	Beslut om beviljande av tilläggsbelopp	F35
		Naim Kabalan
2024.2629	Beslut om läsårets förläggning	F47
2024-12-05	Barn- och familjenämnden	Jörgen Larsson
BOF 2024/794	Läsårstider för läsåret 2025 - 2026 för grundskolor i Eslövs kommun	F47
		Alexandra Julin

2024-11-12
Susanne Jonasson
+4641362262
susanne.jonasson@eslov.se

Sammanställning av delegeringsbeslut november 2024

Delegeringsbeslut fattade av barn- och familjenämndens arbetsutskott november 2024

Övervägande enligt 6 kap. 8 § SoL
§§ 161 – 166, 168 – 171, 175, 178

Övervägande enligt 13 § LVU
§§ 167, 172 – 174, 176 – 177

Familjehemsutredning enligt 6 kap. 6 § SoL
§§ 179 – 181

Placering i familjehem enligt SoL
§ 182

Placering utanför hemmet enligt 6 kap. 6 § SoL
§§ 183 – 185

Stadigvarande placering enligt 4 kap. 1 § SoL
§ 186 – 188

Omprövning enligt 3 § LVU
§ 189

Komplettering till medgivandeutredning
§ 190

Ordförandebeslut

2 st. Jourhemsutredning enligt 6 kap. 6 § SoL
Jourhemsplacering enligt 11 § LUV
Upphörande av vård enligt 2 § LVU

Delegeringslista

Utskriftsdatum: 2024-12-10

REG.DATUM AVSER	BESLUT	ORSAK BESLUTFATTARE	BESLUTSDAT	BEVILJAT	AVSLAGSBELOPP
20241104	Avge yttrande 6 kap 15 C § FB	Gunilla Nordlund	2024-11-04		
20241105	Godkännande av faderskap	Anita Nilsson	2024-11-05		
20241105	Utredning enl. 11 kap 1§ SoL inleds ej	Ross Watson	2024-11-05		
20241113	Umgängesstöd jml FB inleds	Rebecca Kron	2024-11-07		
20241113	Umgängesstöd beslutat av rätten	Tingsrätt	2024-11-07		
20241112	Avge yttrande 6 kap 20 § FB	Bodil Jönsson	2024-11-12		
20241112	Avge yttrande 6 kap 20 § FB	Bodil Jönsson	2024-11-12		
20241112	Utredning enl. 11 kap 1§ SoL inleds ej	Rebecca Kron	2024-11-12		
20241112	Utredning enl. 11 kap 1§ SoL inleds ej	Rebecca Kron	2024-11-12		
20241113	Utredning enl. 11 kap 1§ SoL inleds ej	Rebecca Kron	2024-11-13		
20241115	Inleda faderskapsutredning	Ann-Catrine Hellman	2024-11-15		
20241115	Inleda faderskapsutredning	Ann-Catrine Hellman	2024-11-15		

URVALSPARAMETRAR

Period: 2024-11-01 - 2024-11-30
 Organisation: Familjerätt
 Undernivåer:
 Handläggare:

Beslutsfattare:
 Orsak:
 Beslut:
 Personnummer:

Urvalsdatum Beslutsdatum

Delegeringslista

REG.DATUM AVSER	BESLUT	ORSAK BESLUTSFATTARE	BESLUTSDAT	BEVILJAT	AVSLAGSBELOPP
20241115	Godkännande av faderskap	Ann-Catrine Hellman	2024-11-15		
20241115	Godkännande av faderskap	Ann-Catrine Hellman	2024-11-15		
20241118	Godkännande av faderskap	Ann-Catrine Hellman	2024-11-18		
20241119	Inleda faderskapsutredning	Ann-Catrine Hellman	2024-11-19		
20241120	Att godkänna avtal om vårdnad 6 Kap 17a § FB	Bodil Jönsson	2024-11-20		
20241121	Att godkänna avtal om vårdnad 6 Kap 17a § FB	Bodil Jönsson	2024-11-20		
20241125	Upplysningar 6 Kap 20 § FB	Bodil Jönsson	2024-11-21		
20241206	Överflyttning av vårdnad enligt 6 kap 8a § 2 st FB	Tingsrätt	2024-11-21		
20241125	Upplysningar 6 Kap 20 § FB	Bodil Jönsson	2024-11-25		
20241202	Upplysningar 6 Kap 20 § FB	Bodil Jönsson	2024-11-26		
20241202	Upplysningar 6 Kap 20 § FB	Bodil Jönsson	2024-11-26		

URVALSPARAMETRAR

Period: 2024-11-01 - 2024-11-30
 Organisation: Familjerätt
 Undernivåer:
 Handläggare:

Beslutsfattare:
 Orsak:
 Beslut:
 Personnummer:

Urvalsdatum Beslutsdatum

Delegeringslista

Utskriftsdatum: 2024-12-10

REG.DATUM AVSER	BESLUT	ORSAK BESLUTSFATTARE	BESLUTSDAT	BEVILJAT	AVSLAGSBELOPP
20241101	Uppföljning efter avslutas placering enl 21b § LVU inleds	Antonija Andersson	2024-11-01		
20241101	Uppföljning efter avslutas placering enl 21b § LVU inleds	Antonija Andersson	2024-11-01		
20241105	Utredning enl. 11 kap 1§ SoL avslutas utan ändring av pågående insats	Antonija Andersson	2024-11-01		
20241106	Utredning enl. 11 kap 1§ SoL avslutas utan ändring av pågående insats	Antonija Andersson	2024-11-01		
20241101	Kostnader individuella stödåtgärder	Catrine Olsson	2024-11-01	2 273,00	
20241101	Insats enligt 4 kap 1 § fortsätter efter uppföljning	Emelie Karlsson	2024-11-01		
20241101	Yttrande avges	Emelie Thuresson	2024-11-01		
20241101	Utredning enl. 11 kap 1§ SoL avslutas med insats	Erika Haraldsson	2024-11-01		
20241114	Utredning enl. 11 kap 1§ SoL inleds ej	Josefin Sandell	2024-11-01		
20241114	Utredning enl. 11 kap 1§ SoL inleds ej	Josefin Sandell	2024-11-01		
20241114	Utredning enl. 11 kap 1§ SoL inleds ej	Josefin Sandell	2024-11-01		

URVALSPARAMETRAR

Period: 2024-11-01 - 2024-11-30
 Organisation: Utredningsenhet
 Undernivåer:
 Handläggare:

Beslutsfattare:
 Orsak:
 Beslut:
 Personnummer:

Urvalsdatum Beslutsdatum

Delegeringslista

REG.DATUM AVSER	BESLUT	ORSAK BESLUTSFATTARE	BESLUTSDAT	BEVILJAT	AVSLAGSBELOPP
20241114	Utredning enl. 11 kap 1§ SoL inleds ej	Josefin Sandell	2024-11-01		
20241101	Uppföljning efter avslutas placering enl 21b § LVU inleds	Lina Svensson	2024-11-01		
20241101	Uppföljning efter avslutas placering enl 21b § LVU inleds	Lina Svensson	2024-11-01		
20241107	Vård utanför eget hem enligt 4 Kap 1 § SoL, avslutas pga 18 år	Matilda Christensson	2024-11-01		
20241106	Utredning enl. 11 kap 1§ SoL inleds ej	Rebecca Thörn-Talpai	2024-11-01		
20241101	Uppföljning efter avslutas placering enl 21b § LVU inleds	Rebecca Thörn-Talpai	2024-11-01		
20241101	Utredning enl. 11 kap 1§ SoL avslutas utan ändring av pågående insats	Rebecca Thörn-Talpai	2024-11-01		
20241111	Utredning enl. 11 kap 1§ SoL avslutas utan insats	Rebecca Thörn-Talpai	2024-11-01		
20241111	Utredning enl. 11 kap 1§ SoL avslutas utan insats	Rebecca Thörn-Talpai	2024-11-01		
20241101	LVU Vård 2 § avslutas enl 21 §	SN/AU/Ordförande	2024-11-01		
20241104	Intensiva familjeteamet	Catrine Olsson	2024-11-04		
20241115	Intensiva familjeteamet	Catrine Olsson	2024-11-04		
20241104	Utredning enl. 11 kap 1§ SoL avslutas utan ändring av pågående insats	Heidi Rees	2024-11-04		

URVALSPARAMETRAR

Period: 2024-11-01 - 2024-11-30
 Organisation: Utredningsenhet
 Undernivåer:
 Handläggare:

Beslutsfattare:
 Orsak:
 Beslut:
 Personnummer:

Urvalsdatum Beslutsdatum

Delegeringslista

REG.DATUM AVSER	BESLUT	ORSAK BESLUTSFATTARE	BESLUTSDAT	BEVILJAT	AVSLAGSBELOPP
20241104	Utredning enl. 11 kap 1§ SoL avslutas utan ändring av pågående insats	Heidi Rees	2024-11-04		
20241114	Utredning enl. 11 kap 1§ SoL inleds ej	Josefin Sandell	2024-11-04		
20241114	Utredning enl. 11 kap 1§ SoL inleds ej	Josefin Sandell	2024-11-04		
20241114	Utredning enl. 11 kap 1§ SoL inleds ej	Josefin Sandell	2024-11-04		
20241114	Utredning enl. 11 kap 1§ SoL inleds ej	Josefin Sandell	2024-11-04		
20241126	Utredning enl. 11 kap 1§ SoL inleds ej	Josefin Sandell	2024-11-04		
20241126	Utredning enl. 11 kap 1§ SoL inleds ej	Josefin Sandell	2024-11-04		
20241115	Utredning enl. 11 kap 1§ SoL inleds	Karolina Borg	2024-11-04		
20241105	Utredning enl. 11 kap 1§ SoL inleds	Lina Svensson	2024-11-04		
20241127	Utredning enl. 11 kap 1§ SoL inleds	Matilda Christensson	2024-11-04		
20241127	Utredning enl. 11 kap 1§ SoL inleds	Matilda Christensson	2024-11-04		
20241127	Utredning enl. 11 kap 1§ SoL inleds	Matilda Christensson	2024-11-04		
20241104	Utredning enl. 11 kap 1§ SoL inleds ej	Rebecca Thörn-Talpai	2024-11-04		
20241104	Utredning enl. 11 kap 1§ SoL inleds ej	Rebecca Thörn-Talpai	2024-11-04		

URVALSPARAMETRAR

Period: 2024-11-01 - 2024-11-30
 Organisation: Utredningsenhet
 Undernivåer:
 Handläggare:

Beslutsfattare:
 Orsak:
 Beslut:
 Personnummer:

Urvalsdatum Beslutsdatum

Delegeringslista

REG.DATUM AVSER	BESLUT	ORSAK BESLUTSFATTARE	BESLUTSDAT	BEVILJAT	AVSLAGSBELOPP
20241118	Utredning enl. 11 kap 1§ SoL inleds ej	Rebecca Thörn-Talpai	2024-11-04		
20241104	Handlingar expedieras	Sofia Kraft	2024-11-04		
20241104	Handlingar expedieras	Sofia Kraft	2024-11-04		
20241104	Kostnad för familjehemsplacering utöver de avtalade grundkostnaderna	Sofia Wahlfrid	2024-11-04	8 048,00	
20241113	Kontaktperson/familj 4 Kap 1 § SoL, förlängs	Amanda Vinnerborg	2024-11-05		
20241209	Insats enligt 4 kap 1 § fortsätter efter uppföljning	Argnesa Seferi	2024-11-05		
20241113	Utredning enl. 11 kap 1§ SoL inleds ej	Josefin Sandell	2024-11-05		
20241119	Utredning enl. 11 kap 1§ SoL inleds ej	Josefin Sandell	2024-11-05		
20241119	Utredning enl. 11 kap 1§ SoL inleds ej	Josefin Sandell	2024-11-05		
20241119	Utredning enl. 11 kap 1§ SoL inleds ej	Josefin Sandell	2024-11-05		
20241105	Utredning enl. 11 kap 1§ SoL avslutas utan insats	Rebecca Thörn-Talpai	2024-11-05		
20241105	Utredning enl. 11 kap 1§ SoL avslutas utan insats	Rebecca Thörn-Talpai	2024-11-05		
20241209	Insats enligt 4 kap 1 § avslutas efter uppföljning	Rebecca Thörn-Talpai	2024-11-05		
20241105	Utredning enl. 11 kap 1§ SoL inleds	Rola Khalil	2024-11-05		

URVALSPARAMETRAR	Period:	2024-11-01 - 2024-11-30	Beslutsfattare:	Urvalsdatum	Beslutsdatum
	Organisation:	Utredningsenhet	Orsak:		
	Undernivåer:		Beslut:		
	Handläggare:		Personnummer:		

Delegeringslista

REG.DATUM AVSER	BESLUT	ORSAK BESLUTSFATTARE	BESLUTSDAT	BEVILJAT	AVSLAGSBELOPP
20241105	Utredning enl. 11 kap 1§ SoL inleds	Thomas Eriksson	2024-11-05		
20241129	Utredning enl. 11 kap 1§ SoL avslutas utan insats	Argnesa Seferi	2024-11-06		
20241106	Utredning enl. 11 kap 1§ SoL inleds	Emelie Karlsson	2024-11-06		
20241106	Insats enligt 4 kap 1 § fortsätter efter uppföljning	Emelie Karlsson	2024-11-06		
20241119	Ungdomsvård verkställs	Emelie Thuresson	2024-11-06		
20241106	Utredning enl. 11 kap 1§ SoL inleds	Erica Berggren	2024-11-06		
20241106	Utredning enl. 11 kap 1§ SoL inleds	Erica Berggren	2024-11-06		
20241106	Utredning enl. 11 kap 1§ SoL inleds	Erica Berggren	2024-11-06		
20241106	Utredning enl. 11 kap 1§ SoL inleds	Erica Berggren	2024-11-06		
20241106	Utredning enl. 11 kap 1§ SoL inleds	Erica Berggren	2024-11-06		
20241106	Utredning enl. 11 kap 1§ SoL avslutas med insats	Erika Haraldsson	2024-11-06		
20241106	Utredning enl. 11 kap 1§ SoL avslutas med insats	Erika Haraldsson	2024-11-06		
20241106	Utredning enl. 11 kap 1§ SoL avslutas med insats	Erika Haraldsson	2024-11-06		
20241110	Utredning enl. 11 kap 1§ SoL inleds ej	Rebecca Thörn-Talpai	2024-11-06		

URVALSPARAMETRAR

Period: 2024-11-01 - 2024-11-30
 Organisation: Utredningsenhet
 Undernivåer:
 Handläggare:

Beslutsfattare:
 Orsak:
 Beslut:
 Personnummer:

Urvalsdatum Beslutsdatum

Delegeringslista

REG.DATUM AVSER	BESLUT	ORSAK BESLUTSFATTARE	BESLUTSDAT	BEVILJAT	AVSLAGSBELOPP
20241111	Utredning enl. 11 kap 1§ SoL avslutas utan insats	Rebecca Thörn-Talpai	2024-11-06		
20241108	Utredning enl. 11 kap 1§ SoL inleds ej	Rebecca Thörn-Talpai	2024-11-06		
20241113	Utredning enl. 11 kap 1§ SoL inleds ej	Rebecca Thörn-Talpai	2024-11-06		
20241113	Utredning enl. 11 kap 1§ SoL inleds ej	Rebecca Thörn-Talpai	2024-11-06		
20241113	Utredning enl. 11 kap 1§ SoL inleds ej	Rebecca Thörn-Talpai	2024-11-06		
20241113	Utredning enl. 11 kap 1§ SoL inleds ej	Rebecca Thörn-Talpai	2024-11-06		
20241113	Utredning enl. 11 kap 1§ SoL inleds ej	Rebecca Thörn-Talpai	2024-11-06		
20241119	Ungdomsvård verkställs	Tingsrätt	2024-11-06		
20241118	Utredning om egenavgift inleds	Ann-Catrine Hellman	2024-11-07		
20241118	Utredning om egenavgift inleds	Ann-Catrine Hellman	2024-11-07		
20241107	Godkänna som kontaktperson	Antonija Andersson	2024-11-07		
20241129	Utredning enl. 11 kap 1§ SoL avslutas utan insats	Argnesa Seferi	2024-11-07		
20241129	Utredning enl. 11 kap 1§ SoL avslutas utan insats	Argnesa Seferi	2024-11-07		
20241111	Utredning enl. 11 kap 1§ SoL inleds	Emelie Thuresson	2024-11-07		
20241111	Utredning enl. 11 kap 1§ SoL inleds	Emelie Thuresson	2024-11-07		

URVALSPARAMETRAR

Period: 2024-11-01 - 2024-11-30
 Organisation: Utredningsenhet
 Undernivåer:
 Handläggare:

Beslutsfattare:
 Orsak:
 Beslut:
 Personnummer:

Urvalsdatum Beslutsdatum

Delegeringslista

REG.DATUM AVSER	BESLUT	ORSAK BESLUTSFATTARE	BESLUTSDAT	BEVILJAT	AVSLAGSBELOPP
20241126	Utredning enl. 11 kap 1§ SoL inleds ej	Josefin Sandell	2024-11-07		
20241107	Vård utanför eget hem enligt 4 Kap 1 § SoL, avslutas	Rebecca Thörn-Talpai	2024-11-07		
20241107	Vård utanför eget hem enligt 4 Kap 1 § SoL, avslutas	Rebecca Thörn-Talpai	2024-11-07		
20241107	Utredning enl. 11 kap 1§ SoL avslutas utan insats	Rebecca Thörn-Talpai	2024-11-07		
20241108	Utredning enl. 11 kap 1§ SoL inleds	Erica Berggren	2024-11-08		
20241108	Utredning enl. 11 kap 1§ SoL inleds	Erica Berggren	2024-11-08		
20241118	Utredning enl. 11 kap 1§ SoL inleds ej	Josefin Sandell	2024-11-08		
20241118	Utredning enl. 11 kap 1§ SoL inleds ej	Josefin Sandell	2024-11-08		
20241122	Utredning enl. 11 kap 1§ SoL inleds	Karolina Borg	2024-11-08		
20241113	Kontaktfamilj 4 Kap 1 § SoL, bifall	Rebecca Thörn-Talpai	2024-11-08		
20241113	Utredning enl. 11 kap 1§ SoL avslutas med insats	Rebecca Thörn-Talpai	2024-11-08		
20241108	Utredning enl. 11 kap 1§ SoL avslutas utan insats	Rebecca Thörn-Talpai	2024-11-08		
20241111	Utredning enl. 11 kap 1§ SoL inleds ej	Rebecca Thörn-Talpai	2024-11-08		
20241108	Utredning enl. 11 kap 1§ SoL inleds ej	Rebecca Thörn-Talpai	2024-11-08		

URVALSPARAMETRAR

Period: 2024-11-01 - 2024-11-30
 Organisation: Utredningsenhet
 Undernivåer:
 Handläggare:

Beslutsfattare:
 Orsak:
 Beslut:
 Personnummer:

Urvalsdatum Beslutsdatum

Delegeringslista

REG.DATUM AVSER	BESLUT	ORSAK BESLUTSFATTARE	BESLUTSDAT	BEVILJAT	AVSLAGSBELOPP
20241108	Utredning enl. 11 kap 1§ SoL inleds	Rola Khalil	2024-11-08		
20241127	Utredning enl. 11 kap 1§ SoL avslutas med insats	Sara Sundberg	2024-11-08		
20241202	Placering i familjehem 6 kap 1§ SoL	SN/AU/Ordförande	2024-11-08		
20241202	Placering i familjehem 6 kap 1§ SoL	SN/AU/Ordförande	2024-11-08		
20241202	Placering i familjehem 6 kap 1§ SoL	SN/AU/Ordförande	2024-11-08		
20241202	Ändring av betalningsmottagare försäkringskassan enl. 16:18 SFB	SN/AU/Ordförande	2024-11-08		
20241119	Ändring av betalningsmottagare försäkringskassan enl. 16:18 SFB	SN/AU/Ordförande	2024-11-08		
20241119	Ändring av betalningsmottagare försäkringskassan enl. 16:18 SFB	SN/AU/Ordförande	2024-11-08		
20241119	Ändring av betalningsmottagare försäkringskassan enl. 16:18 SFB	SN/AU/Ordförande	2024-11-08		
20241108	Övervägande om fortsatt vård 6 Kap 8 § SoL	SN/AU/Ordförande	2024-11-08		
20241108	Placering i familjehem 6 kap 1§ SoL	SN/AU/Ordförande	2024-11-08		
20241111	LVU övervägande enligt 13 § LVU (2 § LVU)	SN/AU/Ordförande	2024-11-08		
20241111	LVU övervägande enligt 13 § LVU (2 § LVU)	SN/AU/Ordförande	2024-11-08		
20241111	LVU övervägande enligt 13 § LVU (2 § LVU)	SN/AU/Ordförande	2024-11-08		

URVALSPARAMETRAR

Period: 2024-11-01 - 2024-11-30
 Organisation: Utredningsenhet
 Undernivåer:
 Handläggare:

Beslutsfattare:
 Orsak:
 Beslut:
 Personnummer:

Urvalsdatum Beslutsdatum

Delegeringslista

REG.DATUM AVSER	BESLUT	ORSAK BESLUTSFATTARE	BESLUTSDAT	BEVILJAT	AVSLAGSBELOPP
20241111	LVU övervägande enligt 13 § LVU (2 § LVU)	SN/AU/Ordförande	2024-11-08		
20241111	LVU övervägande enligt 13 § LVU (2 § LVU)	SN/AU/Ordförande	2024-11-08		
20241111	LVU övervägande enligt 13 § LVU (2 § LVU)	SN/AU/Ordförande	2024-11-08		
20241111	LVU övervägande enligt 13 § LVU (2 § LVU)	SN/AU/Ordförande	2024-11-08		
20241111	Övervägande om fortsatt vård 6 Kap 8 § SoL	SN/AU/Ordförande	2024-11-08		
20241111	Övervägande om fortsatt vård 6 Kap 8 § SoL	SN/AU/Ordförande	2024-11-08		
20241111	Övervägande om fortsatt vård 6 Kap 8 § SoL	SN/AU/Ordförande	2024-11-08		
20241008	Ändring av betalningsmottagare försäkringskassan enl. 16:18 SFB	SN/AU/Ordförande	2024-11-08		
20241113	Placering i familjehem 6 kap 1 § SoL	SN/AU/Ordförande	2024-11-08		
20241113	Vård utanför eget hem enligt 4 Kap 1 § SoL, bifall	SN/AU/Ordförande	2024-11-08		
20241112	Vård utanför eget hem enligt 4 Kap 1 § SoL, bifall	SN/AU/Ordförande	2024-11-08		
20241112	Placering i familjehem 6 kap 1 § SoL	SN/AU/Ordförande	2024-11-08		
20241112	LVU Omprövning enligt 13 § 2 st (3 § LVU)	SN/AU/Ordförande	2024-11-08		
20241112	Placering i familjehem 6 kap 1 § SoL	SN/AU/Ordförande	2024-11-08		

URVALSPARAMETRAR

Period: 2024-11-01 - 2024-11-30
 Organisation: Utredningsenhet
 Undernivåer:
 Handläggare:

Beslutsfattare:
 Orsak:
 Beslut:
 Personnummer:

Urvalsdatum Beslutsdatum

Delegeringslista

REG.DATUM AVSER	BESLUT	ORSAK BESLUTSFATTARE	BESLUTSDAT	BEVILJAT	AVSLAGSBELOPP
20241111	Insats enligt 4 kap 1 § fortsätter efter uppföljning	Karolina Sköld	2024-11-10		
20241111	Utredning enl. 11 kap 1§ SoL inleds	Josefin Sandell	2024-11-11		
20241129	Utredning enl. 11 kap 1§ SoL inleds ej	Josefin Sandell	2024-11-11		
20241129	Utredning enl. 11 kap 1§ SoL inleds ej	Josefin Sandell	2024-11-11		
20241205	Utredning enl. 11 kap 1§ SoL inleds ej	Josefin Sandell	2024-11-11		
20241111	Utredning enl. 11 kap 1§ SoL avslutas utan insats	Rebecca Thörn-Talpai	2024-11-11		
20241111	Utredning enl. 11 kap 1§ SoL inleds ej	Rebecca Thörn-Talpai	2024-11-11		
20241112	Utredning enl. 11 kap 1§ SoL inleds ej	Rebecca Thörn-Talpai	2024-11-11		
20241111	Utredningstiden förlängs 11 Kap 2§ 2 st SoL	Rebecca Thörn-Talpai	2024-11-11		
20241111	Utredningstiden förlängs 11 Kap 2§ 2 st SoL	Rebecca Thörn-Talpai	2024-11-11		
20241112	Utredning enl. 11 kap 1§ SoL inleds ej	Antonija Andersson	2024-11-12		
20241112	Utredning enl. 11 kap 1§ SoL inleds	Emelie Karlsson	2024-11-12		
20241112	Utredning enl. 11 kap 1§ SoL inleds	Emelie Karlsson	2024-11-12		
20241120	Utredning enl. 11 kap 1§ SoL inleds ej	Josefin Sandell	2024-11-12		

URVALSPARAMETRAR

Period: 2024-11-01 - 2024-11-30
 Organisation: Utredningsenhet
 Undernivåer:
 Handläggare:

Beslutsfattare:
 Orsak:
 Beslut:
 Personnummer:

Urvalsdatum Beslutsdatum

Delegeringslista

REG.DATUM AVSER	BESLUT	ORSAK BESLUTSFATTARE	BESLUTSDAT	BEVILJAT	AVSLAGSBELOPP
20241203	Utredning enl. 11 kap 1§ SoL inleds ej	Josefin Sandell	2024-11-12		
20241112	Utredning enl. 11 kap 1§ SoL avslutas med insats	Lina Svensson	2024-11-12		
20241112	Utredning enl. 11 kap 1§ SoL inleds ej	Rebecca Thörn-Talpai	2024-11-12		
20241112	Utredning enl. 11 kap 1§ SoL inleds ej	Rebecca Thörn-Talpai	2024-11-12		
20241112	Utredning enl. 11 kap 1§ SoL inleds ej	Rebecca Thörn-Talpai	2024-11-12		
20241114	Vård utanför eget hem enligt 4 Kap 1 § SoL, avslutas	Rebecca Thörn-Talpai	2024-11-12		
20241120	Utredning enl. 11 kap 1§ SoL avslutas utan insats	Rebecca Thörn-Talpai	2024-11-12		
20241112	Utredning enl. 11 kap 1§ SoL inleds	Rola Khalil	2024-11-12		
20241112	Utredning enl. 11 kap 1§ SoL inleds	Sofia Kraft	2024-11-12		
20241112	Utredning enl. 11 kap 1§ SoL inleds	Sofia Kraft	2024-11-12		
20241112	Utredning enl. 11 kap 1§ SoL inleds	Sofia Kraft	2024-11-12		
20241112	Handlingar expedieras	Sofia Kraft	2024-11-12		
20241112	Handlingar expedieras	Sofia Kraft	2024-11-12		
20241112	Handlingar expedieras	Sofia Kraft	2024-11-12		

URVALSPARAMETRAR

Period: 2024-11-01 - 2024-11-30
 Organisation: Utredningsenhet
 Undernivåer:
 Handläggare:

Beslutsfattare:
 Orsak:
 Beslut:
 Personnummer:

Urvalsdatum Beslutsdatum

Delegeringslista

REG.DATUM AVSER	BESLUT	ORSAK BESLUTSFATTARE	BESLUTSDAT	BEVILJAT	AVSLAGSBELOPP
20241112	Handlingar expedieras	Sofia Kraft	2024-11-12		
20241112	Handlingar expedieras	Sofia Kraft	2024-11-12		
20241112	Handlingar expedieras	Sofia Kraft	2024-11-12		
20241113	Utredning enl. 11 kap 1§ SoL avslutas utan ändring av pågående insats	Alexandra Jonsson	2024-11-13		
20241113	Utredning enl. 11 kap 1§ SoL avslutas utan ändring av pågående insats	Alexandra Jonsson	2024-11-13		
20241127	Kontaktfamilj 4 Kap 1 § SoL, bifall	Antonija Andersson	2024-11-13		
20241127	I väntan på resurs	Antonija Andersson	2024-11-13		
20241127	Kontaktfamilj 4 Kap 1 § SoL, bifall	Antonija Andersson	2024-11-13		
20241127	I väntan på resurs	Antonija Andersson	2024-11-13		
20241126	Utredning enl. 11 kap 1§ SoL inleds ej	Josefin Sandell	2024-11-13		
20241119	Utredning enl. 11 kap 1§ SoL inleds ej	Josefin Sandell	2024-11-13		
20241119	Utredning enl. 11 kap 1§ SoL inleds ej	Josefin Sandell	2024-11-13		
20241114	Utredning enl. 11 kap 1§ SoL inleds ej	Josefin Sandell	2024-11-13		

URVALSPARAMETRAR

Period: 2024-11-01 - 2024-11-30
 Organisation: Utredningsenhet
 Undernivåer:
 Handläggare:

Beslutsfattare:
 Orsak:
 Beslut:
 Personnummer:

Urvalsdatum Beslutsdatum

Delegeringslista

REG.DATUM AVSER	BESLUT	ORSAK BESLUTSFATTARE	BESLUTSDAT	BEVILJAT	AVSLAGSBELOPP
20241114	Utredning enl. 11 kap 1§ SoL inleds ej	Josefin Sandell	2024-11-13		
20241114	Utredning enl. 11 kap 1§ SoL inleds ej	Josefin Sandell	2024-11-13		
20241114	Utredning enl. 11 kap 1§ SoL avslutas utan insats	Rebecca Thörn-Talpai	2024-11-13		
20241114	Utredning enl. 11 kap 1§ SoL avslutas utan insats	Rebecca Thörn-Talpai	2024-11-13		
20241113	Utredning enl. 11 kap 1§ SoL inleds	Rebecca Thörn-Talpai	2024-11-13		
20241119	Placering i jourhem 6 kap 1§ SoL	Rebecca Thörn-Talpai	2024-11-13		
20241119	Placering i jourhem 6 kap 1§ SoL	Rebecca Thörn-Talpai	2024-11-13		
20241119	Vård utanför eget hem enligt 4 Kap 1 § SoL, bifall	Rebecca Thörn-Talpai	2024-11-13		
20241120	Vård utanför eget hem enligt 4 Kap 1 § SoL, bifall	Rebecca Thörn-Talpai	2024-11-13		
20241120	Placering i jourhem 6 kap 1§ SoL	Rebecca Thörn-Talpai	2024-11-13		
20241120	Utredning enl. 11 kap 1§ SoL avslutas utan insats	Rebecca Thörn-Talpai	2024-11-13		
20241113	Vård utanför eget hem enligt 4 Kap 1 § SoL, bifall	Rebecca Thörn-Talpai	2024-11-13		
20241113	Placering i jourhem 6 kap 1§ SoL	Rebecca Thörn-Talpai	2024-11-13		
20241113	Vård utanför eget hem enligt 4 Kap 1 § SoL, bifall	Rebecca Thörn-Talpai	2024-11-13		

URVALSPARAMETRAR

Period: 2024-11-01 - 2024-11-30
 Organisation: Utredningsenhet
 Undernivåer:
 Handläggare:

Beslutsfattare:
 Orsak:
 Beslut:
 Personnummer:

Urvalsdatum Beslutsdatum

Delegeringslista

REG.DATUM AVSER	BESLUT	ORSAK BESLUTSFATTARE	BESLUTSDAT	BEVILJAT	AVSLAGSBELOPP
20241113	Placering i jourhem 6 kap 1§ SoL	Rebecca Thörn-Talpai	2024-11-13		
20241113	Utredning enl. 11 kap 1§ SoL inleds	Sandra Bjärenstam	2024-11-13		
20241113	LVU umgängesbegränsning 14 § 2 st 1 p.	SN/AU/Ordförande	2024-11-13		
20241114	Medgivande 6 Kap 6 § SoL - Jourhem	SN/AU/Ordförande	2024-11-13		
20241128	Medgivande 6 Kap 6 § SoL - Jourhem	SN/AU/Ordförande	2024-11-13		
20241113	LVU Placering Familjehem 11 § LVU	SN/AU/Ordförande	2024-11-13		
20241113	LVU Omedelbart omhändertagande 6 §, 2 § LVU	SN/AU/Ordförande	2024-11-13		
20241114	Utredning enl. 11 kap 1§ SoL inleds	Sofia Kraft	2024-11-13		
20241114	Utredning enl. 11 kap 1§ SoL inleds	Sofia Kraft	2024-11-13		
20241115	Utredning enl. 11 kap 1§ SoL inleds	Emelie Thuresson	2024-11-14		
20241115	Utredning enl. 11 kap 1§ SoL inleds	Emelie Thuresson	2024-11-14		
20241119	Utredning enl. 11 kap 1§ SoL inleds	Erica Berggren	2024-11-14		
20241209	Utredning enl. 11 kap 1§ SoL inleds ej	Josefin Sandell	2024-11-14		
20241206	Utredning enl. 11 kap 1§ SoL inleds ej	Rebecca Thörn-Talpai	2024-11-14		

URVALSPARAMETRAR

Period: 2024-11-01 - 2024-11-30
 Organisation: Utredningsenhet
 Undernivåer:
 Handläggare:

Beslutsfattare:
 Orsak:
 Beslut:
 Personnummer:

Urvalsdatum Beslutsdatum

Delegeringslista

REG.DATUM AVSER	BESLUT	ORSAK BESLUTSFATTARE	BESLUTSDAT	BEVILJAT	AVSLAGSBELOPP
20241114	Utredning enl. 11 kap 1§ SoL läggs ner	Rebecca Thörn-Talpai	2024-11-14		
20241119	Personligt stöd 4 kap 1 SoL, bifall	Sara Sundberg	2024-11-14		
20241125	Yttrande avges	Sara Sundberg	2024-11-14		
20241206	Utredning enl. 11 kap 1§ SoL inleds ej	Sofia Kraft	2024-11-14		
20241129	Kostnad för familjehemsplacering utöver de avtalade grundkostnaderna	Antonija Andersson	2024-11-15	12 900,00	
20241120	Utredning enl. 11 kap 1§ SoL inleds	Emelie Thuresson	2024-11-15		
20241126	Utredning enl. 11 kap 1§ SoL inleds ej	Josefin Sandell	2024-11-15		
20241126	Utredning enl. 11 kap 1§ SoL inleds ej	Josefin Sandell	2024-11-15		
20241115	Utredning enl. 11 kap 1§ SoL inleds	Rola Khalil	2024-11-15		
20241115	LVU Placering Eget hem 11 § LVU	SN/AU/Ordförande	2024-11-15		
20241115	LVU umgängesbegränsning 14 §, upphör	SN/AU/Ordförande	2024-11-15		
20241115	LVU hemlighållande av vistelseort 14 §, upphör	SN/AU/Ordförande	2024-11-15		
20241115	LVU Placering Eget hem 11 § LVU	SN/AU/Ordförande	2024-11-15		
20241115	LVU umgängesbegränsning 14 §, upphör	SN/AU/Ordförande	2024-11-15		

URVALSPARAMETRAR

Period: 2024-11-01 - 2024-11-30

Organisation: Utredningsenhet

Undernivåer:

Handläggare:

Beslutsfattare:

Orsak:

Beslut:

Personnummer:

Urvalsdatum

Beslutsdatum

Delegeringslista

REG.DATUM AVSER	BESLUT	ORSAK BESLUTSFATTARE	BESLUTSDAT	BEVILJAT	AVSLAGSBELOPP
20241115	LVU hemlighållande av vistelseort 14 §, upphör	SN/AU/Ordförande	2024-11-15		
20241118	Utredning enl. 11 kap 1§ SoL inleds	Amanda Vinnerborg	2024-11-18		
20241118	Utredning om egenavgift inleds	Ann-Catrine Hellman	2024-11-18		
20241118	Utredning om egenavgift inleds	Ann-Catrine Hellman	2024-11-18		
20241125	Utredning enl. 11 kap 1§ SoL inleds ej	Antonija Andersson	2024-11-18		
20241118	Personligt stöd 4 kap 1 SoL, bifall	Argnesa Seferi	2024-11-18		
20241120	Insats enligt 4 kap 1 § avslutas efter uppföljning	Camilla Nilsson	2024-11-18		
20241126	Utredning enl. 11 kap 1§ SoL inleds ej	Josefin Sandell	2024-11-18		
20241203	Utredning enl. 11 kap 1§ SoL inleds ej	Josefin Sandell	2024-11-18		
20241125	Utredning enl. 11 kap 1§ SoL inleds	Karolina Borg	2024-11-18		
20241118	Utredning enl. 11 kap 1§ SoL avslutas utan ändring av pågående insats	Karolina Sköld	2024-11-18		
20241118	Yttrande avges	Rebecca Thörn-Talpai	2024-11-18		
20241203	Utredning enl. 11 kap 1§ SoL inleds ej	Rebecca Thörn-Talpai	2024-11-18		
20241118	Vård utanför eget hem enligt 4 kap 1 § SoL förlängs	Rebecca Thörn-Talpai	2024-11-18		

URVALSPARAMETRAR

Period: 2024-11-01 - 2024-11-30
 Organisation: Utredningsenhet
 Undernivåer:
 Handläggare:

Beslutsfattare:
 Orsak:
 Beslut:
 Personnummer:

Urvalsdatum Beslutsdatum

Delegeringslista

REG.DATUM AVSER	BESLUT	ORSAK BESLUTSFATTARE	BESLUTSDAT	BEVILJAT	AVSLAGSBELOPP
20241118	Vård utanför eget hem enligt 4 kap 1 § SoL förlängs	Rebecca Thörn-Talpai	2024-11-18		
20241118	Utredning enl. 11 kap 1§ SoL inleds	Sandra Bjärenstam	2024-11-18		
20241118	Utredning enl. 11 kap 1§ SoL inleds	Sofia Kraft	2024-11-18		
20241119	Kostnader i samband med insats	Marimba Roney	2024-11-19	2 000,00	
20241119	Utredning enl. 11 kap 1§ SoL inleds ej	Rebecca Thörn-Talpai	2024-11-19		
20241204	Vård utanför eget hem enligt 4 Kap 1 § SoL, avslutas	Rebecca Thörn-Talpai	2024-11-19		
20241119	Utredning enl. 11 kap 1§ SoL inleds	Rola Khalil	2024-11-19		
20241119	Utredning enl. 11 kap 1§ SoL inleds	Rola Khalil	2024-11-19		
20241119	Utredning enl. 11 kap 1§ SoL inleds	Rola Khalil	2024-11-19		
20241119	Utredning enl. 11 kap 1§ SoL inleds	Sandra Bjärenstam	2024-11-19		
20241120	Utredning enl. 11 kap 1§ SoL inleds ej	Antonija Andersson	2024-11-20		
20241120	Insats enligt 4 kap 1 § avslutas efter uppföljning	Emelie Karlsson	2024-11-20		
20241120	Utredning enl. 11 kap 1§ SoL inleds	Erica Berggren	2024-11-20		
20241120	Utredning enl. 11 kap 1§ SoL inleds	Erica Berggren	2024-11-20		

URVALSPARAMETRAR

Period: 2024-11-01 - 2024-11-30
 Organisation: Utredningsenhet
 Undernivåer:
 Handläggare:

Beslutsfattare:
 Orsak:
 Beslut:
 Personnummer:

Urvalsdatum Beslutsdatum

Delegeringslista

REG.DATUM AVSER	BESLUT	ORSAK BESLUTSFATTARE	BESLUTSDAT	BEVILJAT	AVSLAGSBELOPP
20241120	Utredning enl. 11 kap 1§ SoL inleds	Erica Berggren	2024-11-20		
20241121	LVU Omedelbart omhändertagande fastställs 8 §	FörvR/KamR/Hförvdomstol	2024-11-20		
20241209	Utredning enl. 11 kap 1§ SoL inleds ej	Josefin Sandell	2024-11-20		
20241120	Kostnader individuella stödåtgärder	Marimba Roney	2024-11-20	1 974,00	
20241120	Placering i jourhem 6 kap 1§ SoL	Rebecca Thörn-Talpai	2024-11-20		
20241129	Utredning enl. 11 kap 1§ SoL inleds ej	Rebecca Thörn-Talpai	2024-11-20		
20241128	Utredning enl. 11 kap 1§ SoL inleds ej	Rebecca Thörn-Talpai	2024-11-20		
20241120	Utredning enl. 11 kap 1§ SoL inleds	Rola Khalil	2024-11-20		
20241120	Utredning enl. 11 kap 1§ SoL inleds	Sandra Bjärenstam	2024-11-20		
20241120	Utredning enl. 11 kap 1§ SoL inleds	Sandra Bjärenstam	2024-11-20		
20241120	Utredning enl. 11 kap 1§ SoL inleds	Sandra Bjärenstam	2024-11-20		
20241121	Intensiva familjeteamet	Camilla Nilsson	2024-11-21		
20241122	Insats enligt 4 kap 1 § fortsätter efter uppföljning	Catrine Olsson	2024-11-21		
20241121	Utredning enl. 11 kap 1§ SoL inleds	Emma Johansson	2024-11-21		

URVALSPARAMETRAR

Period: 2024-11-01 - 2024-11-30
 Organisation: Utredningsenhet
 Undernivåer:
 Handläggare:

Beslutsfattare:
 Orsak:
 Beslut:
 Personnummer:

Urvalsdatum Beslutsdatum

Delegeringslista

REG.DATUM AVSER	BESLUT	ORSAK BESLUTSFATTARE	BESLUTSDAT	BEVILJAT	AVSLAGSBELOPP
20241121	Utredning enl. 11 kap 1§ SoL inleds	Emma Johansson	2024-11-21		
20241126	Utredning enl. 11 kap 1§ SoL inleds ej	Josefin Sandell	2024-11-21		
20241205	Utredning enl. 11 kap 1§ SoL inleds ej	Josefin Sandell	2024-11-21		
20241121	Yttrande avges	Karolina Sköld	2024-11-21		
20241121	Yttrande avges	Karolina Sköld	2024-11-21		
20241121	Uppföljning efter avslutad utredning enl 11 kap 4 a § SoL inleds	Rebecca Thörn-Talpai	2024-11-21		
20241121	Utredning enl. 11 kap 1§ SoL avslutas utan insats, behov finns	Rebecca Thörn-Talpai	2024-11-21		
20241121	Uppföljning efter avslutad utredning enl 11 kap 4 a § SoL inleds	Rebecca Thörn-Talpai	2024-11-21		
20241121	Utredning enl. 11 kap 1§ SoL avslutas utan insats, behov finns	Rebecca Thörn-Talpai	2024-11-21		
20241121	Utredning enl. 11 kap 1§ SoL avslutas utan insats	Rebecca Thörn-Talpai	2024-11-21		
20241121	Utredning enl. 11 kap 1§ SoL avslutas utan insats	Rebecca Thörn-Talpai	2024-11-21		
20241128	Utredning enl. 11 kap 1§ SoL inleds ej	Rebecca Thörn-Talpai	2024-11-21		
20241129	Utredning enl. 11 kap 1§ SoL inleds ej	Antonija Andersson	2024-11-22		
20241122	Handlingar expedieras	Argnesa Seferi	2024-11-22		

URVALSPARAMETRAR

Period: 2024-11-01 - 2024-11-30
 Organisation: Utredningsenhet
 Undernivåer:
 Handläggare:

Beslutsfattare:
 Orsak:
 Beslut:
 Personnummer:

Urvalsdatum Beslutsdatum

Delegeringslista

REG.DATUM AVSER	BESLUT	ORSAK BESLUTSFATTARE	BESLUTSDAT	BEVILJAT	AVSLAGSBELOPP
20241122	Utredning enl. 11 kap 1§ SoL inleds	Emelie Thuresson	2024-11-22		
20241122	Vård utanför eget hem enligt 4 Kap 1 § SoL, bifall	Elinor Lavesson	2024-11-22		
20241122	Placering i jourhem 6 kap 1§ SoL	Elinor Lavesson	2024-11-22		
20241125	Utredning enl. 11 kap 1§ SoL inleds ej	Rebecca Thörn-Talpai	2024-11-22		
20241122	Utredning enl. 11 kap 1§ SoL inleds	Sofia Kraft	2024-11-22		
20241129	Utredning enl. 11 kap 1§ SoL inleds	Camilla Nilsson	2024-11-25		
20241125	Insats enligt 4 kap 1 § avslutas efter uppföljning	Catrine Olsson	2024-11-25		
20241125	Vårdnadsöverflytt enligt 6 kap 8 § FB avslutas	Ellen Wärenfalk	2024-11-25		
20241128	Handlingar expedieras	Heidi Rees	2024-11-25		
20241202	Utredning enl. 11 kap 1§ SoL inleds ej	Josefin Sandell	2024-11-25		
20241203	Utredning enl. 11 kap 1§ SoL inleds ej	Josefin Sandell	2024-11-25		
20241205	Utredning enl. 11 kap 1§ SoL inleds ej	Josefin Sandell	2024-11-25		
20241205	Utredning enl. 11 kap 1§ SoL inleds ej	Josefin Sandell	2024-11-25		
20241203	Utredning enl. 11 kap 1§ SoL inleds ej	Rebecca Thörn-Talpai	2024-11-25		

URVALSPARAMETRAR

Period: 2024-11-01 - 2024-11-30
 Organisation: Utredningsenhet
 Undernivåer:
 Handläggare:

Beslutsfattare:
 Orsak:
 Beslut:
 Personnummer:

Urvalsdatum Beslutsdatum

Delegeringslista

REG.DATUM AVSER	BESLUT	ORSAK BESLUTSFATTARE	BESLUTSDAT	BEVILJAT	AVSLAGSBELOPP
20241209	Utredning enl. 11 kap 1§ SoL inleds ej	Rebecca Thörn-Talpai	2024-11-25		
20241209	Utredning enl. 11 kap 1§ SoL inleds ej	Rebecca Thörn-Talpai	2024-11-25		
20241209	Utredning enl. 11 kap 1§ SoL inleds ej	Rebecca Thörn-Talpai	2024-11-25		
20241209	Utredning enl. 11 kap 1§ SoL inleds ej	Rebecca Thörn-Talpai	2024-11-25		
20241126	Utredning enl. 11 kap 1§ SoL inleds ej	Rebecca Thörn-Talpai	2024-11-25		
20241125	Utredning enl. 11 kap 1§ SoL inleds ej	Thomas Eriksson	2024-11-25		
20241126	Personligt stöd 4 kap 1 SoL, bifall	Catrine Olsson	2024-11-26		
20241126	Utredning enl. 11 kap 1§ SoL inleds	Emma Johansson	2024-11-26		
20241126	Utredning enl. 11 kap 1§ SoL inleds	Emma Johansson	2024-11-26		
20241204	Utredning enl. 11 kap 1§ SoL inleds ej	Josefin Sandell	2024-11-26		
20241126	Kostnader i samband med insats	Marimba Roney	2024-11-26	348,00	
20241126	Utredning enl. 11 kap 1§ SoL inleds	Marimba Roney	2024-11-26		
20241126	Utredning enl. 11 kap 1§ SoL avslutas utan ändring av pågående insats	Rebecca Thörn-Talpai	2024-11-26		

URVALSPARAMETRAR

Period: 2024-11-01 - 2024-11-30
 Organisation: Utredningsenhet
 Undernivåer:
 Handläggare:

Beslutsfattare:
 Orsak:
 Beslut:
 Personnummer:

Urvalsdatum Beslutsdatum

Delegeringslista

REG.DATUM AVSER	BESLUT	ORSAK BESLUTSFATTARE	BESLUTSDAT	BEVILJAT	AVSLAGSBELOPP
20241126	Utredning enl. 11 kap 1§ SoL avslutas utan ändring av pågående insats	Rebecca Thörn-Talpai	2024-11-26		
20241126	Utredning enl. 11 kap 1§ SoL avslutas utan insats, behov finns	Rebecca Thörn-Talpai	2024-11-26		
20241128	Utredning enl. 11 kap 1§ SoL inleds ej	Rebecca Thörn-Talpai	2024-11-26		
20241126	Handlingar expedieras	Rola Khalil	2024-11-26		
20241126	Utredning enl. 11 kap 1§ SoL inleds	Rola Khalil	2024-11-26		
20241127	Begäran besvarad	Sara Sundberg	2024-11-26		
20241203	Utredning enl. 11 kap 1§ SoL inleds	Sofia Kraft	2024-11-26		
20241203	Utredning enl. 11 kap 1§ SoL inleds	Sofia Kraft	2024-11-26		
20241128	Utredning enl. 11 kap 1§ SoL inleds ej	Thomas Eriksson	2024-11-26		
20241205	Ungdomsvård verkställs	Tingsrätt	2024-11-26		
20241127	Utredning om egenavgift avslutas	Ann-Catrine Hellman	2024-11-27		
20241127	Utredning om egenavgift avslutas	Ann-Catrine Hellman	2024-11-27		
20241127	Utredning om egenavgift avslutas	Ann-Catrine Hellman	2024-11-27		
20241204	Utredning enl. 11 kap 1§ SoL inleds ej	Josefin Sandell	2024-11-27		

URVALSPARAMETRAR	Period:	2024-11-01 - 2024-11-30	Beslutsfattare:	Urvalsdatum	Beslutsdatum
	Organisation:	Utredningsenhet	Orsak:		
	Undernivåer:		Beslut:		
	Handläggare:		Personnummer:		

Delegeringslista

REG.DATUM AVSER	BESLUT	ORSAK BESLUTSFATTARE	BESLUTSDAT	BEVILJAT	AVSLAGSBELOPP
20241127	Egenavgift tas inte ut enligt 9 kap 4§ SoL	Matilda Christensson	2024-11-27		
20241127	Egenavgift tas inte ut enligt 9 kap 4§ SoL	Matilda Christensson	2024-11-27		
20241127	Polisanmäla misstanke om brott riktat mot barn	Rebecca Thörn-Talpai	2024-11-27		
20241127	Egenavgift tas inte ut enligt 9 kap 4§ SoL	Sara Sundberg	2024-11-27		
20241127	Utredning enl. 11 kap 1§ SoL inleds	Sofia Kraft	2024-11-27		
20241127	Utredning enl. 11 kap 1§ SoL inleds	Sofia Kraft	2024-11-27		
20241127	Utredning enl. 11 kap 1§ SoL inleds	Sofia Kraft	2024-11-27		
20241127	Utredning enl. 11 kap 1§ SoL inleds	Sofia Kraft	2024-11-27		
20241128	Utredning om egenavgift avslutas	Ann-Catrine Hellman	2024-11-28		
20241128	Handlingar expedieras	Emelie Karlsson	2024-11-28		
20241128	Handlingar expedieras	Emelie Karlsson	2024-11-28		
20241128	Utredning enl. 11 kap 1§ SoL inleds	Emelie Thuresson	2024-11-28		
20241128	LVU Omedelbart omhändertagande fastställs 8 §	FörvR/KamR/Hförvdomstol	2024-11-28		
20241202	Utredning enl. 11 kap 1§ SoL avslutas utan ändring av pågående insats	Elinor Lavesson	2024-11-28		

URVALSPARAMETRAR

Period: 2024-11-01 - 2024-11-30
 Organisation: Utredningsenhet
 Undernivåer:
 Handläggare:

Beslutsfattare:
 Orsak:
 Beslut:
 Personnummer:

Urvalsdatum Beslutsdatum

Delegeringslista

REG.DATUM AVSER	BESLUT	ORSAK BESLUTSFATTARE	BESLUTSDAT	BEVILJAT	AVSLAGSBELOPP
20241128	Kostnader individuella stödåtgärder	Matilda Christensson	2024-11-28	1 750,00	
20241128	Kostnader i samband med insats	Matilda Christensson	2024-11-28	5 030,00	
20241202	Utredning enl. 11 kap 1§ SoL avslutas utan insats	Rebecca Thörn-Talpai	2024-11-28		
20241128	Utredning enl. 11 kap 1§ SoL avslutas utan insats	Rebecca Thörn-Talpai	2024-11-28		
20241128	Utredning enl. 11 kap 1§ SoL avslutas utan insats	Rebecca Thörn-Talpai	2024-11-28		
20241128	Egenavgift tas inte ut enligt 9 kap 4§ SoL	Sara Sundberg	2024-11-28		
20241128	LVU Ansökan om vård enligt 2 §	SN/AU/Ordförande	2024-11-28		
20241128	LVU Placering Familjehem 11 § LVU	SN/AU/Ordförande	2024-11-28		
20241128	LVU hemlighållande av vistelseort 14 § 2 st 2 p.	SN/AU/Ordförande	2024-11-28		
20241128	LVU umgängesbegränsning 14 § 2 st 1 p.	SN/AU/Ordförande	2024-11-28		
20241128	LVU Flyttningsförbud, tillfälligt 27 §	SN/AU/Ordförande	2024-11-28		
20241128	LVU tillfälligt utreseförbud § 31d	SN/AU/Ordförande	2024-11-28		
20241128	LVU Omedelbart omhändertagande 6 §, 2 § LVU	SN/AU/Ordförande	2024-11-28		
20241128	Handlingar expedieras	Sofia Kraft	2024-11-28		

URVALSPARAMETRAR

Period: 2024-11-01 - 2024-11-30
 Organisation: Utredningsenhet
 Undernivåer:
 Handläggare:

Beslutsfattare:
 Orsak:
 Beslut:
 Personnummer:

Urvalsdatum Beslutsdatum

Delegeringslista

REG.DATUM AVSER	BESLUT	ORSAK BESLUTSFATTARE	BESLUTSDAT	BEVILJAT	AVSLAGSBELOPP
20241128	Uppdragstagarutredning inleds ej	Thomas Eriksson	2024-11-28		
20241128	Utredning enl. 11 kap 1§ SoL inleds ej	Thomas Eriksson	2024-11-28		
20241129	Placering på HVB 6 kap 1§ SoL	Antonija Andersson	2024-11-29		
20241203	Utredning enl. 11 kap 1§ SoL avslutas utan insats	Rebecca Thörn-Talpai	2024-11-29		
20241129	Handlingar expedieras	Sofia Kraft	2024-11-29		
20241206	Ungdomsvård verkställs	Tingsrätt	2024-11-29		
20241206	Ungdomsvård verkställs	Tingsrätt	2024-11-29		

URVALSPARAMETRAR

Period: 2024-11-01 - 2024-11-30
 Organisation: Utredningsenhet
 Undernivåer:
 Handläggare:

Beslutsfattare:
 Orsak:
 Beslut:
 Personnummer:

Urvalsdatum Beslutsdatum