



Avgifter och regler för **BARNOMSORG**

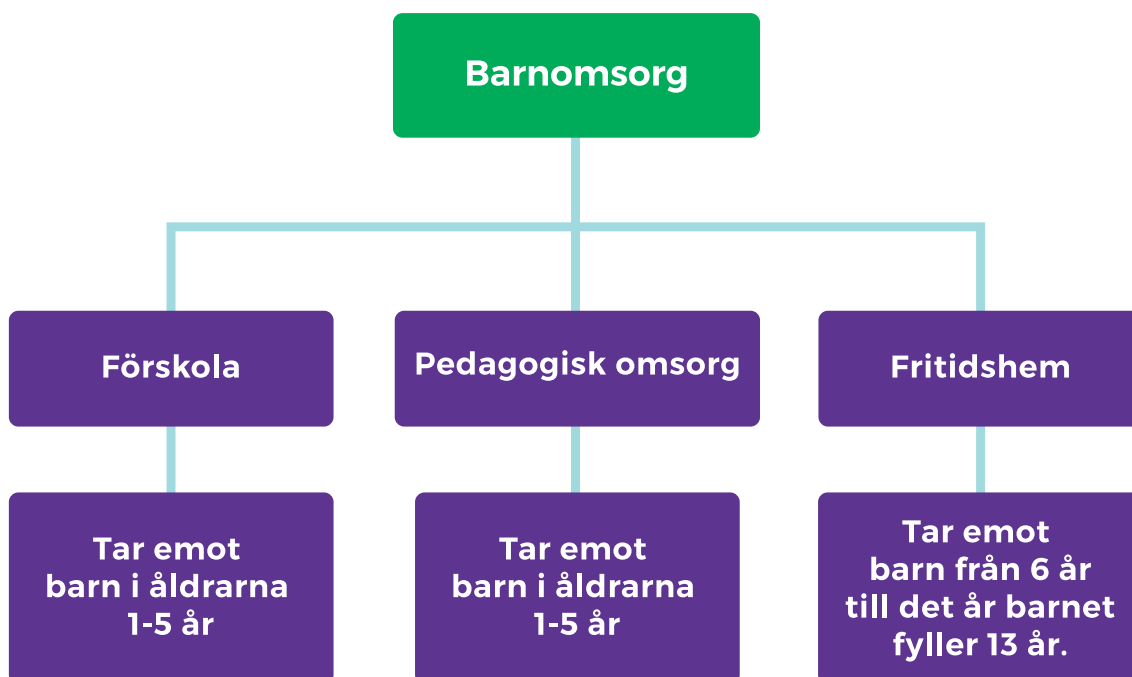
Uppdaterat 2024-09-17

INNEHÅLL

Barnomsorg i Eslövs kommun.....	3
Rätt till plats	3
Öppettider	4
Ansökan om barnomsorg	4
Placering.....	5
Schema	6
Inkomstanmälan.....	7
Avgifter	8
Uppsägning.....	9
Allmän förskola	10
Omsorg på obekväm arbetstid.....	11

BARNOMSORG I ESLÖVS KOMMUN

Eslövs kommun erbjuder barnomsorg till ditt barn från det att barnet fyllt ett år. Med barnomsorg menar vi förskola, fritidshem och pedagogisk omsorg.



RÄTT TILL PLATS

Ditt barn får plats i förskolan, eller pedagogisk omsorg, i den omfattning som behövs utifrån föräldrars arbete, studier eller om barnet har ett eget behov på grund av familjens situation.

- Barn 1 år till 13 år (till vårterminens slut), i den omfattning det behövs med hänsyn till föräldrarnas arbete eller studier.
- Barn 1 år till 5 år vars föräldrar är arbetssökande eller föräldralediga har rätt till 15 timmars barnomsorg per vecka.
- Alla barn har rätt till allmän förskola, 525 timmar per år under grundskolans läsårstider från och med höstterminen det år barnet fyller 3 år.

ÖPPETTIDER

Barnomsorg (förskola, pedagogisk omsorg och fritidshem) erbjuds vardagar mellan klockan 6:30-18:30. Vid behov finns möjlighet till barnomsorg från klockan 6:00.

Förskolor och fritidshem får stänga för planering under fem dagar per år. Annan barnomsorg kan erbjudas efter begäran av förälder.

ANSÖKAN OM BARNOMSORG

Förskola och pedagogisk omsorg

Ansökan ska skickas in senast fyra månader före önskat inskolningsdatum. Barnet registreras på sitt anmälningdatum. Skicka gärna in din ansökan tidigare, även om du inte kan tillgodoräkna dig den tiden. Barnet måste ha fyllt 1 år när det börjar. I ansökan anger du de förskolor eller pedagogisk omsorg du är intresserad av.

Fritidshem

Det finns ingen kö till fritidshem, men ansök minst 14 dagar innan barnet ska börja eftersom det behövs viss handläggningstid.

Ansökan och mer information hittar du på eslov.se/utbildning-barnomsorg/forskola/ansok-om-barnomsorg

PLACERING

Förskola och pedagogisk omsorg

Har du skickat in din ansökan senast fyra månader innan önskat startdatum kommer ditt barn att erbjudas placering runt det önskade datumet. Plats erbjuds annars inom fyra månader efter det att ansökan registrerats.

Det är respektive rektor som beslutar om placering. Oftast erbjuds något av önskemålen, i annat fall erbjuds en förskola som har ledig plats.

Om du tackar nej till erbjuden plats har kommunen fullgjort sin skyldighet enligt lag. Barn som inte erbjudits plats på något av önskemålen står kvar i kö till förstahandsönskemålet.

Omplacering sker främst i augusti och då i mån av plats. Du kan även ansöka om omplacering om du vill byta förskola t.ex. när du flyttar till en annan kommun. Detta gör du via vår serviceportal: service.eslov.se

Erbjudande om plats sker via sms och e-mail och skickas till samtliga vårdnadshavare. Du svarar på erbjudandet genom att logga in i e-tjänsten med e-legitimation. Har du inte tillgång till e-legitimation kontakta placeringsenheten@eslov.se

Placeringserbjudandet ska besvaras inom angiven tid, annars mister du den erbjudna platsen och barnet tas bort ur kön.

Fritidshem

Plats i fritidshem erbjuds i den omfattning som behövs med hänsyn till föräldrarnas arbetstid eller studier.

Behövs tillfällig fritidsplats kontaktar du rektor på respektive skola. Elev med föräldraledig eller arbetssökande förälder har inte rätt till plats i fritidshem.

Blankett för tillfällig fritidsplats hittas på service.eslov.se

SCHEMA

Barnets schema beräknas utifrån förälders arbetstid/studietid inklusive restid, under en normal arbetsvecka.

Förskola och pedagogisk omsorg

Vid varaktig förändring ska nytt schema registreras i *Edlevo* 14 dagar innan det träder i kraft. Här kan även tillfälliga förändringar, så som sjukdom eller kortare ledighet, registreras. Edlevo finns för både webbläsare på datorn och som app för mobiler.

Läs mer på eslov.se/edlevo

Sysselsättningsintyg ska lämnas till rektor eller via e-tjänst i god tid innan inskolning när barnet har placering över 15 timmar per vecka. Intyg ska förnyas om anställningsvillkor som rör omfattning av tjänst och/eller schemalagd arbets-/studietid förändras.

Avgiften påverkas för dig med barn 3–5 år (från höstterminen det år barnet fyller 3 år och sedan mellan aug-maj varje år) vars schematid minskas till max 15 timmar per vecka eller ökar från 15 timmar till fler timmar per vecka.

Fritidshem

Vid varaktig förändring ska nytt schema registreras i e-tjänsten *Skola24*, 14 dagar innan det träder i kraft. Här kan även tillfälliga förändringar, så som sjukdom eller kortare ledighet, registreras.

Läs mer på eslov.se/fritidshem

Föräldraledig, arbetssökande eller sjukskriven

Barn (1–5 år) till föräldralediga eller arbetssökande föräldrar har rätt till 15 timmars förskoleverksamhet per vecka. Tiderna kan variera mellan olika förskolor.

Studier under föräldraledighet: Grund för placering är antingen att du är föräldraledig eller att du studerar. 15 högskolepoäng motsvarar 20 timmar/vecka. Rektor kan begära in intyg i form av antagningsbesked med start- och slutdatum samt kursansvarigs intygande om att studier bedrivs enligt studieplan.

För barn placerade i fritidshem vars vårdnadshavare blir arbetssökande eller föräldraledig ska uppsägning göras från första arbetssökande dagen respektive från första föräldralediga dag. Barnet får vara på fritids under uppsägningstiden på fyra veckor.

Om du är sjukskriven kontaktar du rektor och kommer överens om schematider utifrån barnets behov.

Intyg om studier, arbete, sjukintyg eller liknande ska lämnas efter begäran av rektor.

Semester och ledighet

Barnomsorg erbjuds inte under semester eller annan ledighet. När förälder är ledig ska barnet vara ledigt.

INKOMSTANMÄLAN

Hushållets inkomstuppgifter ska lämnas:

- i samband med att barn placeras,
- när inkomstförhållanden förändras,
- på uppmaning av förvaltningen Barn och Utbildning

Inkomstuppgifter ska registreras i e-tjänsten eller skickas till Placeringsenheten på avsedd blankett.

E-tjänsten hittas på service.eslov.se under rubrikerna "Förskola" och "Fritidshem"

Ingen inkomstuppgift ger maxtaxa

Om ingen inkomstuppgift kommer in till Barn och Utbildning tas avgift ut enligt högsta inkomstnivån, enligt gällande maxtaxa. Ingen återbetalning görs på grund av för sent lämnad inkomst, det är ett föräldraansvar att se till att rätt uppgifter lämnas in i tid.

Avgiftskontroll

Kontroll av inkomstuppgiften kan komma att göras i efterhand hos Skatteverket, Försäkringskassan eller arbetsgivaren.

Avgiftsgrundande inkomst

Med avgiftsgrundande inkomst avses alla skattepliktiga inkomster, t.ex. lön, föräldrapenning, aktivitetstöd och sjukersättning. CSN, barnbidrag, bostadsbidrag, försörjningsstöd eller etableringsersättning ska inte ingå vid beräkning av avgiften.

AVGIFTER

Plats på förskola, fritidshem eller inom pedagogisk omsorg innebär ett abonnemang på en barnomsorgsplats.

Avgiften betalas i efterskott och förfaller till betalning det datum som är angivet på fakturan. Avgift tas ut både under inskolning och uppsägningstid.

Avgiften ska betalas oavsett om barnet använder platsen eller ej. Detta innebär att avdrag på avgiften inte görs vid sjukdom, lediga dagar, semester, tjänstledighet eller liknande.

Avgiften baseras på hushållets gemensamma bruttoinkomst per månad. De högsta avgiftsnivåerna för maxtaxa redovisas nedan och gäller från 1 januari 2024. Inkomsttaket är för närvarande 56 250 kr per månad.

Avgift för förskola/pedagogisk omsorg

Barn 1: 3% av hushållets inkomst – dock högst 1 688 kr per månad

Barn 2: 2% av hushållets inkomst – dock högst 1 125 kr per månad

Barn 3: 1% av hushållets inkomst – dock högst 563 kr per månad

Barn 4: Ingen avgift

Avgift för fritidshemsplats

Barn 1: 2% av hushållets inkomst – dock högst 1 125 kr per månad

Barn 2: 1% av hushållets inkomst – dock högst 563 kr per månad

Barn 3: 1% av hushållets inkomst – dock högst 563 kr per månad

Barn 4: Ingen avgift

OBS! Det yngsta barnet räknas som barn 1.

UPPSÄGNING

Uppsägning ska göras minst fyra veckor innan barnets sista dag. Uppsägningstiden räknas från den dag uppsägningen kommer in till Placeringsenheten.

Om du säger upp förskoleplatsen och önskar plats igen inom fyra månader debiteras avgift för hela perioden.

För barn placerade i fritidshem vars vårdnadshavare blir arbetssökande eller föräldraledig ska uppsägning göras från första arbetssökande dagen respektive från första föräldralediga dag. Barnet får vara på fritids under uppsägningstiden på fyra veckor.

Uppsägning görs lättast via e-tjänst, men kan också göras på blankett service.eslov.se

Övergång från förskola till fritidshem

Övergång från förskola till fritidshem sker måndag den vecka som lärarna återgår i tjänst efter sommaruppehållet.

Aktuella datum för detta finns på eslov.se/fritidshem

Har du inte omsorgsbehov under sommaren innan ditt barn ska börja i förskoleklass, ska du säga upp platsen senast fyra veckor innan barnets sista dag på förskolan.

Om du inte skickar in uppsägning avslutas förskoleplatsen fredagen innan fritids tar emot och du betalar för platsen fram tills dess, oavsett om platsen används eller inte.

ALLMÄN FÖRSKOLA

Allmän förskola ska vara en möjlighet till pedagogisk stimulans för de barn som annars inte går i förskola.

Kommunen har enligt lagen om allmän förskola skyldighet att erbjuda plats, men det är du som vårdnadshavare som avgör om du vill nyttja möjligheten.

Avgiftsfri 525 timmar per år / 15 timmar per vecka

Allmän förskola är avgiftsfri 525 timmar per år (15 timmar per vecka) för tre-, fyra- och femåringar, med start från och med höstterminen det år barnet fyller tre år. Allmän förskola följer skolans läsår vilket betyder att barnet är ledigt på lov och studiedagar.

Läsårstiderna hittar du på eslov.se/utbildning-barnomsorg

Ingår i den vanliga förskoleverksamheten

Den allmänna förskolan ingår i den vanliga förskoleverksamheten. Allmän förskola erbjuds både på kommunala och fristående förskolor, men inte i pedagogisk omsorg.

3–5-åringar som redan har plats i förskola ingår automatiskt i den allmänna förskolan från augusti det år barnet fyller tre år. 15 timmar per vecka eller mindre är avgiftsfritt från augusti till maj. Har barnet schema över 15 timmar per vecka reduceras barnomsorgsavgiften med 40% under perioden augusti till maj. Reduceringen får du under tio månader per år, fram till dess att barnet börjar i förskoleklass.

Under juni och juli är det ingen allmän förskola, därför betalar du som vanligt för platsen, det vill säga inkomstbaserad barnomsorgsavgift utan reducering.

OMSORG PÅ OBEKVÄM ARBETSTID

Har du ditt ordinarie arbete förlagt till kvällar, nätter och/eller helger kan du ansöka om plats i OB-omsorgen, som finns på Munkebo förskola på Sockenvägen i Eslöv.

Verksamheten är avsedd för barn, från 1 år och som längst till och med vårterminen det år barnet fyller 13 år. Tänk dock på att kommunen inte har skyldighet att erbjuda detta. Det är en utökad service och varje ansökan behandlas individuellt.

Kriterier

För att ansökan ska behandlas måste alla nedanstående krav vara uppfyllda:

- Behovet av omsorg på obekvämt arbetstid måste vara ständigt återkommande och minst fyra timmar per tillfälle.
- Du ska även ha prövat möjligheten att förändra din arbetstid och undersökt andra möjligheter att tillgodose behovet.
- Du ansvarar själv för hämtning och lämning, även om barnet har annan barnomsorg under dagtid.

Ansökan


Tillsammans med ansökan måste du lämna in följande för att den ska behandlas:

- Anställningsintyg som styrker att du har anställning på obekvämt arbetstid.
- Ditt arbetstidsschema från arbetsgivaren som styrker din arbetstid.
- Schema över de tider du behöver ha barnet på obekvämt tid.

Ansökan och mer information hittar du på eslov.se/utbildning-barnomsorg/forskola/ansok-om-barnomsorg/

KONTAKT

 **Stadshuset, Gröna torg 2, Eslöv**

 **Eslövs kommun, Barn och utbildning,
Placeringsenheten, 241 80 Eslöv**

 **0413-620 00**

 **placeringsenheten@eslov.se**

 **www.eslov.se**

 **Utbildning och Förskola, Eslövs kommun**