

Antikvarisk konsekvensbeskrivning gällande tillbyggnad av Kv. Åkermannen 10 i Eslöv

Bakgrund

Följande konsekvensbeskrivning är tänkt att utgöra kunskapsunderlag i den pågående planprocessen med att ta fram ny detaljplan för om- och tillbyggnad av Kulturskolan inom Kv. Åkermannen 10, 11 och (del av) 14 i Eslöv. Kulturskolans aktiviteter är idag utspridda på flera adresser och tanken är nu att samlokalisera hela verksamheten i en och samma byggnad. Konsekvensbeskrivningen utgår från framtaget om- och tillbyggnadsförslag från Kamikaze Arkitekter: *Eslöv. Kv. Åkermannen. Kulturskolan om- och tillbyggnad, preliminärhandling 210520*, vilket utgörs av situationsplan och planritningar. Även fem olika illustrerade vypunkter har tillhandahållits.

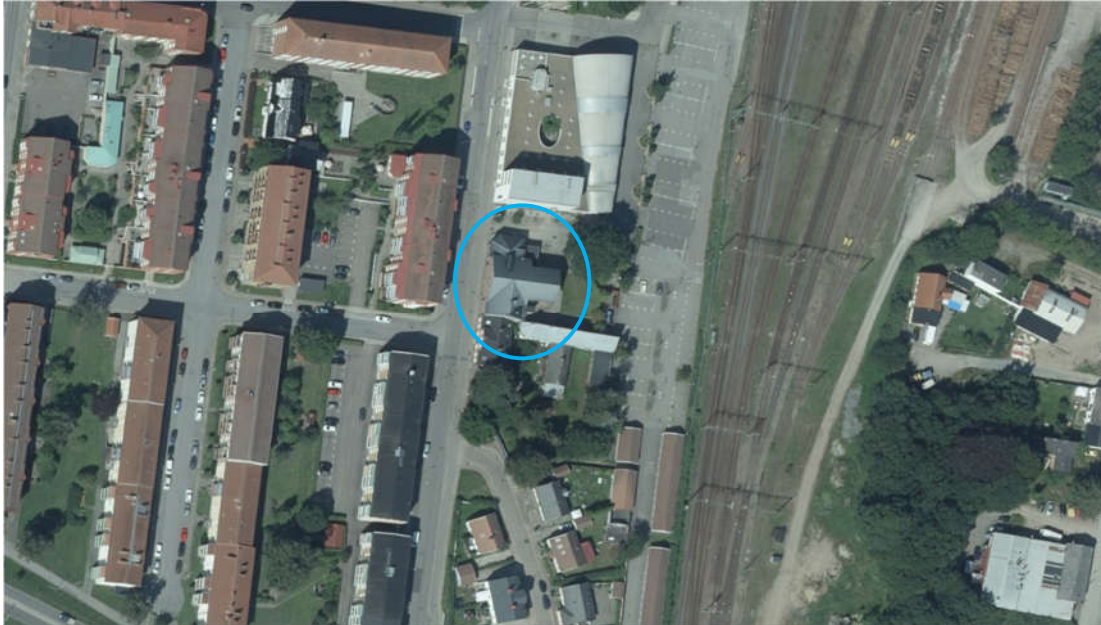
Den idag befintliga byggnaden på Kv. Åkermannen 10, den s.k. Lilla Teatern, är av kommunen utpekad som byggnad av högt kulturhistoriskt värde och omfattas av såväl förvanskningsförbudet (Kap 8 § 13) som de generella varsamhetskraven (Kap 8 § 17) i PBL. Byggnaden ingår i en bebyggelsemiljö med betydande kulturhistoriska värden tillsammans med bl.a. det intilliggande Medborgarhuset, klassat som byggnadsminne, samt som en del av riksintresset för kulturmiljövården [Eslöv M182].

Följande konsekvensanalys syftar till att beskriva den påverkan som föreslagen om- och tillbyggnad bedöms få på befintlig kulturmiljö inom fastigheten Åkermannen10, dess omgivande kvarter och på riksintresset. Förslaget är i ett tidigt skede och omfattar endast planlösning och volymer. Fasadmateriell, färgsättning och detaljutformning redovisas först i ett senare skede och bedöms följaktligen inte i denna konsekvensbeskrivning. Inte heller eventuella förändringar i planlösning inom Kulturskolan bedöms i detta skede.

En antikvarisk förundersökning är sedan tidigare framtaget för Lilla Teatern med fokus på beskrivning av byggnaden, dess historik, lagskydd och kulturhistoriska värden. I rapporten beskrivs också kortfattat omgivande närmiljö och dess historiska framväxt för att sätta in bygganden i dess rumsliga och historiska kontext. Denna rapport tillsammans analys av siktlinjer och framtaget förslag av Kamikaze Arkitekter har legat till grund för den sammanvägda konsekvensbeskrivningen.

Uppdragsgivare är Eslövs kommun, Serviceförvaltningen genom Fredrik Liedberg, projektledare.

Befintlig kulturmiljö



Åkermannen 10 är belägen i centrala Eslöv strax söder om tågstationen och direkt söder om Medborgarhuset. Järnvägen ligger i direkt anslutning mot öster. Bildkälla: © Lantmäteriet.

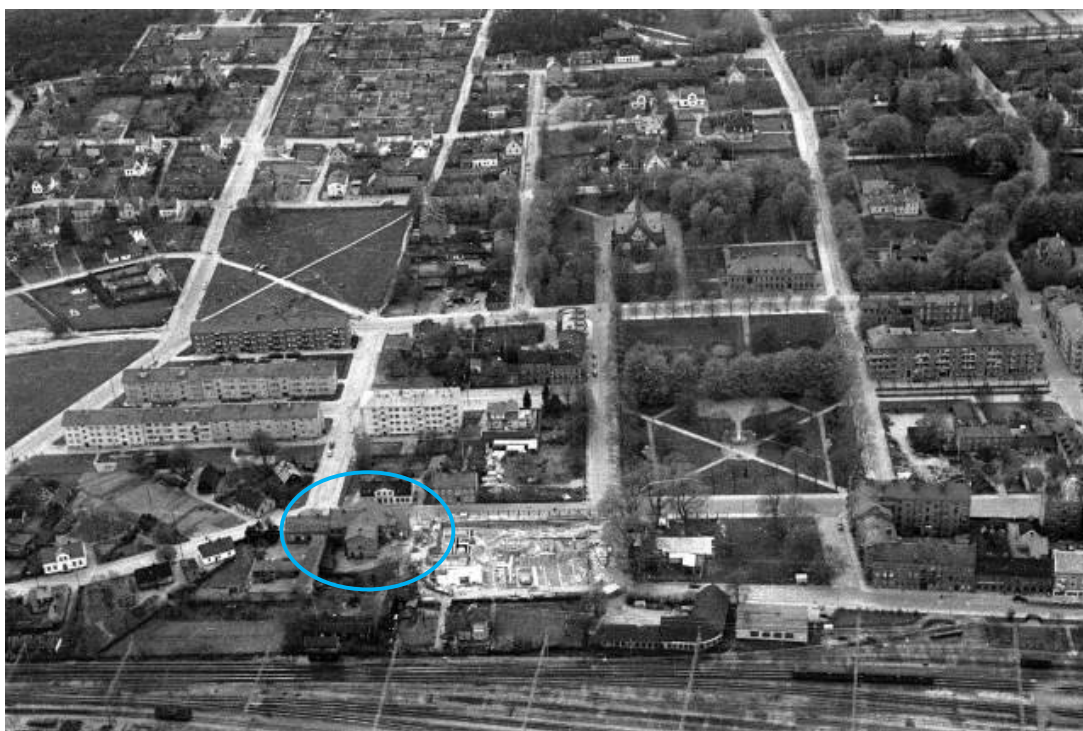
Kortfattad historisk bakgrund

Fram till mitten av 1800-talet var Eslöv en bondby bestående av ett femtontal gårdar som låg en bit längre västerut än dagens Eslöv och norr om dåvarande (Västra) Sallerup. I samband med att Södra stambanan drogs fram genom byn år 1858 skedde en expansiv utveckling av orten som började växa fram runt järnvägen och den nyuppförda järnvägsstationen. När Eslöv blev köping år 1874 kom bebyggelsen kort därefter att regleras genom 1876 års byggnadsstadga där kvarteren närmast stationen utformades som en rutnätsplan med ambition att skapa en traditionell stenstad.

Fram tills det att järnvägen drogs fram genom Eslöv utgjordes området för Åkermannen 10 av jordbruksmark med enstaka gårdsbebyggelse, vilket framgår av "Karta öfver den tillämnade köpingen Eslöv" från 1872, där bebyggelsen ännu är koncentrerad till järnvägsstationen. På kartan syns även att området närmast spåret upptogs av en långsträckt parkmiljö med slingrande gångar som sträckte sig från järnvägsstation ner mot det som senare kom att bli Åkermannen 10, där Godtemplarorden lät uppföra sitt hus på 1880-talet (dvs. det hus som sedermera kom att kallas "Lilla teatern"). På kartan syns även en byggnad i parkmiljön längs med spårområdet, troligtvis tillhörande järnvägen. Av senare äldre kartmaterial och fotografier framgår att området närmast spåren, som idag i huvudsak utgörs av asfalterade ytor, har varit bebyggt med ett flertal byggnader bl.a. äldre gårdsbebyggelse, bostäder, industrier (bl.a. Åkermans gjuteri och mekaniska verkstad och ett spinneri) samt byggnader tillhörande järnvägen. Den sista bebyggelsen intill spårområdet revs på 1970-talet, men det kan vara värt att notera att området längs med spåren tidigare haft en helt annan karaktär med bebyggelse och grönska än dagens relativt ensartade miljö.



"Karta öfver den tillämnade köpingen Eslöv". Från år 1872 med bebyggelsen centrerad vid tågstationen. Blå markering visar där kvarteret Åkermannen 10 kom att bildas. Notera parkområdet längs med spårområdet ner mot söder. Bildkälla: © Lantmäteriet.



Flygfoto över Eslöv då Medborgarhuset byggdes. Åkermannen 8 och 10 markerade. På bilden syns också den tidigare villabebyggelsen mot söder och väster, som endast delvis finns bevarad. I bildens nedkant syns ett flertal äldre byggnader längs med spårområdet som idag är rivna. Bildkälla: Eslövs bildarkiv, KG-pessfotos bildsamling.

Åkermannen 10 uppfördes ursprungligen som Godtemplarordens hus år 1886 och grannfastigheten mot söder, Åkermannen 8 som bostadshus med slakteri, året efter. De två byggnaderna utgör den äldsta bevarade bebyggelsen på platsen, tillsammans med enstaka bevarade äldre hus längs med det som idag kallas Spinnarbacken, vilken ursprungligen utgjorde en förlängning av Södergatan. Bebyggelsen söder och väster om Åkermannen utgjordes fram till 1960-talet av en gles villabebyggelse med lummiga trädgårdstomter. Idag är bebyggelsen blandad med äldre villor och gathus öster om Södergatan med moderna lamellhus är uppförda på den västra sidan.

År 1957 uppfördes Medborgarhuset på granntomten direkt norr om kvarteret Åkermannen, på platsen för det år 1937 rivna Åkermans gjuteri och mekaniska verkstad. Medborgarhuset, Eslövs mest kända moderna byggnad och landmärke, ritades av arkitekt Hans Asplund och klassades som byggnadsminne år 2001. Medborgarhuset kom med sin byggnadsvolym och ljusputsade fasader utgöra en påtaglig kontrast till den omgivande bebyggelsen, samtidigt som skalan hölls låg. Fram till 1970-talet låg en kontorsbyggnad tillhörande Åkermans kvar på tomten strax öster om nuvarande Medborgarhuset. Området har därefter inte genomgått några större förändringar.



Länsjurläkare M. G. Fältströms villa, senare kontorsbyggnad åt Åkermans. Byggnaden låg ut mot järnvägsspåret och revs på 1970-talet. Fotot från 1960-talet. Bildkälla: Eslövs bildarkiv, KG-pressefotos bildsamling.

Området idag/ Befintlig kulturmiljö

Bebyggelsen utgörs idag av den bevarade äldre 1800-talsbebyggelsen längs med Södergatan – Åkermannen 8 och 10 (1887 respektive 1886) samt enstaka bevarade äldre friliggande villor längs med nuvarande Spinnarbacken mot söder. Mot väster på andra sidan Södergatan breder sig en flerbostadshusbebyggelse ut sig, placerade som lameller i nors-sydlig riktning, uppförda under andra hälften av 1900-talet. I direkt anslutning mot norr ligger Medborgarhuset som upptar ett helt kvarter. Mot öster breder sig spårområdet ut sig med asfalterade ytor närmast spåret, i huvudsak parkering. Längst mot söder, i höjd med Spinnarbacken, är området bebyggt med garage fram till viadukten vid Trehäradsvägen. Området söder om Medborgarhuset karakteriseras av lummiga uppvuxna trädgårdar, där grönskan utgör ett påtagligt inslag i stadsmiljön.

De kulturhistoriska värdena i området är kopplade till så väl enskilda byggnader som välbevarade bebyggelsemiljöer. De byggnader som specifikt pekats ut som kulturhistoriskt värdefulla av kommunen (i gällande detaljplan och kulturmiljökartan) är Åkermannen 8 och 10 och den äldre bebyggelsen kring Spinnarbacken, vilka är exempel på den 1800-talsbebyggelse som växte fram söder om järnvägsstationen efter att Eslöv blivit köping. Den enhetliga bebyggelsen i företrädesvis rött tegel i 1–2 våningar är tidstypisk och utgör en väl sammanhållen bebyggelsemiljö inbäddad i en lummig grönska. Medborgarhuset med sin signifikativa arkitektur är klassat som byggnadsminne med betydande kulturhistoriska värden, såväl lokalt som nationellt.



Åkermannen 10 (Kulturskolan) och Åkermannen 8 längs med Södergatan utgör den äldsta bebyggelsen i området och båda är utpekade som kulturhistoriskt värdefull bebyggelse av kommunen. Till vänster mot norr skimtar Medborgarhuset med sina ljusa putsfasader.



Bebyggelsen längs med Spinnarbacken med inslag av såväl äldre som yngre bebyggelse.



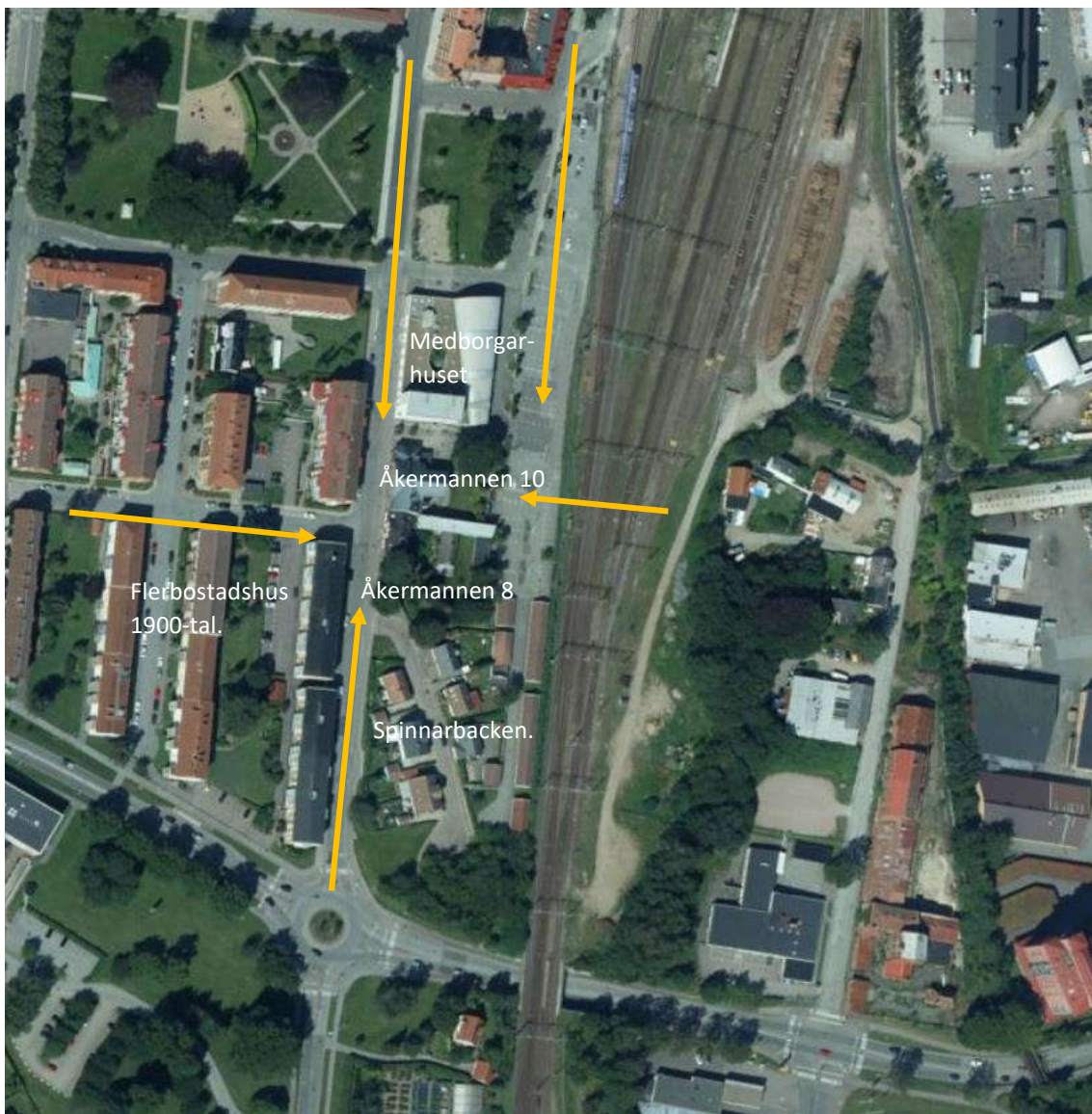
Vy längs med Södergatan med Kulturskolan till vänster. Till höger i bild skimtar flerbostadshusbebyggelsen mot väster.



Området mot öster utgörs av asfalterade parkeringsplatser framför spårområdet.



Medborgarhuset med sin karakteristiska organiska byggnadsvolym ut mot spårområdet.



Viktiga siktlinjer in mot området från norr, söder och väster. Siktlinjerna från öster är i dagsläget begränsade med hänsyn till topografien, även om tillbyggnaden blir väl synlig från järnvägsspåret.

Områdets kulturhistoriska värden är också kopplat till riksintresset för kulturmiljövården [M:182] som omfattar hela Eslövs stad och regleras av Miljöbalkens tredje kapitel. De uttryck för riksintresset som finns representerade inom berört område är framför allt:

- Den successivt framvuxna rutnätsplanen med tomtstruktur, platsbildningar och gaturum. Bebyggelsen och dess täta stadsmässiga men relativt småskaliga karaktär.
- Den lokala byggnadstraditionen med hus i företrädesvis rött och gult tegel.
- Medborgarhuset, ritat av Hans Asplund från 1957 och annan bebyggelse som visar den fortsatta utvecklingen under 1900-talet.
- Järnvägsmiljön med stationshuset från 1913, industribyggnader och andra till järnvägen knutna byggnader och anläggningar. (Kan indirekt påverkas av förbyggda siktlinjer).

Utgångspunkten vid utveckling inom riksintresset är att riksintresset ska skyddas mot åtgärder som kan medföra påtaglig skada på natur- och kulturmiljön. Det innebär dock inte att förändringar inte kan ske, utan att dessa måste ske med hänsyn och i samklang med riksintressets värdebärande delar.

Eslöv stad [M:182]

Motivering till det kulturhistoriska riksintresset

Stadsmiljö – järnvägsstad – som visar järnvägens och industrialismens betydelse för den moderna tätortsutvecklingen, hur en hållplats på den rena landsbygden successivt utvecklades till ett planmässigt uppbyggt stationssamhälle och så småningom en stad.

Uttryck för riksintresset

Spår av vägsträckningar, markanvändning och bebyggelse från tiden före järnvägens tillkomst och det nya samhällets tidigaste skeden. Den successivt framvuxna rutnätsplanen med tomtstruktur, platsbildningar och gaturum. Bebyggelsen och dess täta stadsmässiga men relativt småskaliga karaktär. De kringbyggda kvarteren med bostäder och lokaler för handel och hantverk samt ekonomibygnader och bakgårdar. Offentliga byggnader med bland annat den nygotiska kyrkan (1891) som givit upphov till begreppet "Eslövsgotik". Järnvägsmiljön med stationshuset från 1913, industribyggnader och andra till järnvägen knutna byggnader och anläggningar. Den lokala byggnadstraditionen med hus i företrädesvis rött och gult tegel. Inslag av parker och grönska. Det tidiga 1900-talets utvidgningsområden, med tidstypisk terränganpassad plan och villor på stora, grönskande tomter. Medborgarhuset, ritat av H. Asplund, från 1957 och annan bebyggelse som visar den fortsatta utvecklingen under 1900-talet.

Förslag på tillbyggnad av Kv. Åkermannen

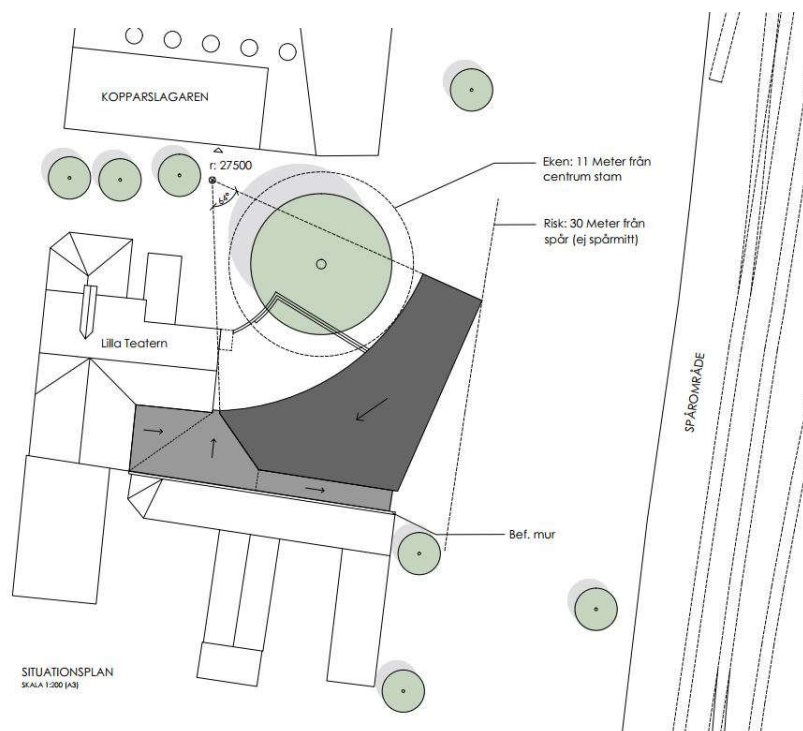
Framtaget förslag utgår från att en ny byggnadskropp tillfogas Lilla Teatern mot öster. Anslutningen sker på baksidan av byggnaden i dess sydöstra del, idag platsen för ett sekundärt hisstorn och glasad entré från 1990-talet. Här finns även en nedgång till källare och en enklare förrådstillbyggnad. Tillbyggnaden i två våningar placeras på innergårdens sydöstra del samt sträcker sig något in på angränsade fastighet som i huvudsak utgörs av en parkering. Mot söder följer tillbyggnaden befintlig tegelmur, som avgränsar tomten mot grannfastigheten. Tillbyggnaden har närmast en triangulär planform med en mjukt konkavt formad fasad mot innergården och ett respektavstånd på 11 meter från befintlig uppvuxen ek på tomten, för att säkerställa att trädet inte skadas. Riskavståndet till järnvägen har också påverkat tillbyggnadens utbredning, som placeras inom 30 meter från spårområdet. Byggnadskroppen har vinklats något för att samspela med Medborgarhusets vinklade form. Tillbyggnaden är lägst mot befintlig byggnad för att därefter succesivt höjas mot norr.



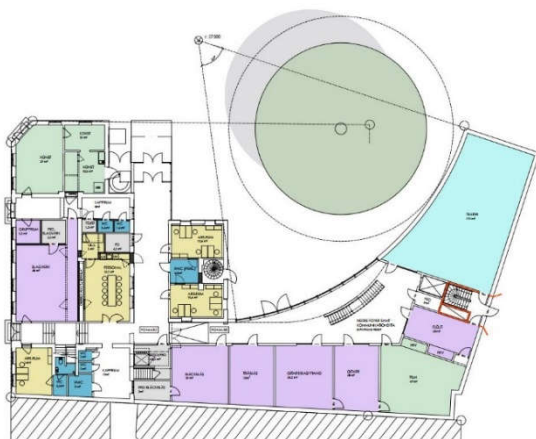
Fasad mot öster där Kulturskolan byggs på.



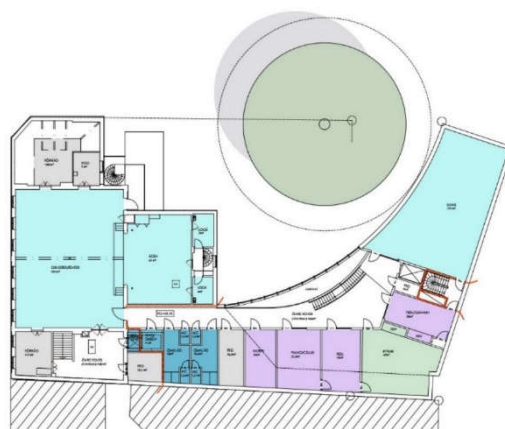
Den nya tillbyggnaden skjuter ut något från befintlig tomtgräns för att möjliggöra ett bevarande av den uppvuxna eken.



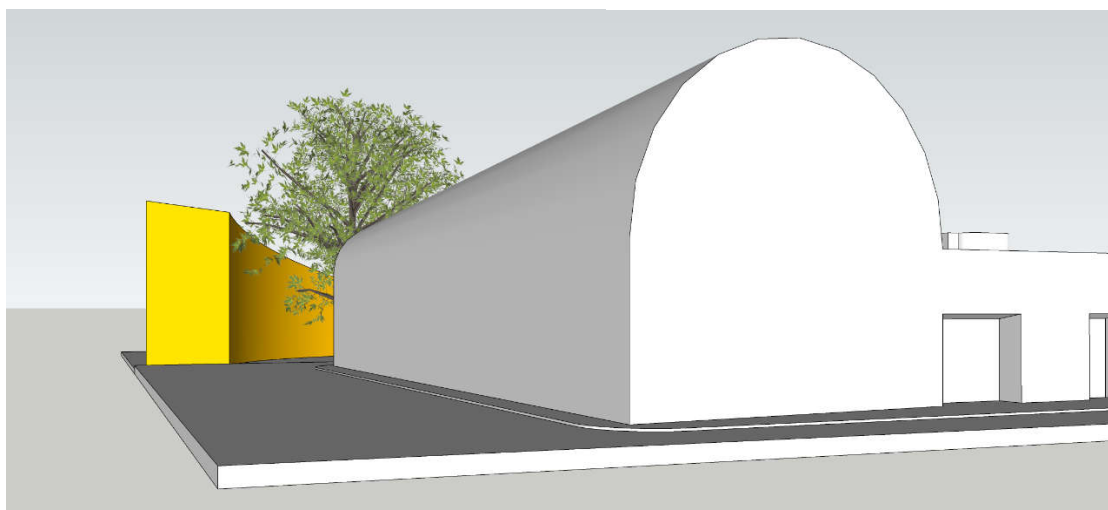
Situationsplan över den nya tillbyggnaden av Åkermannen 10. Utsnitt av ritning från Kamikaze Arkitekter.



Plan 1.



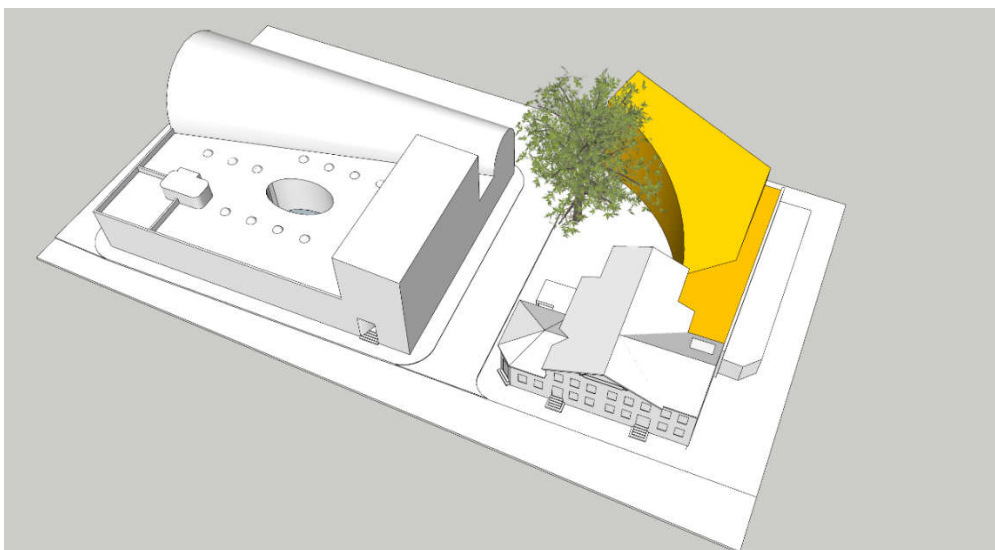
Plan 2



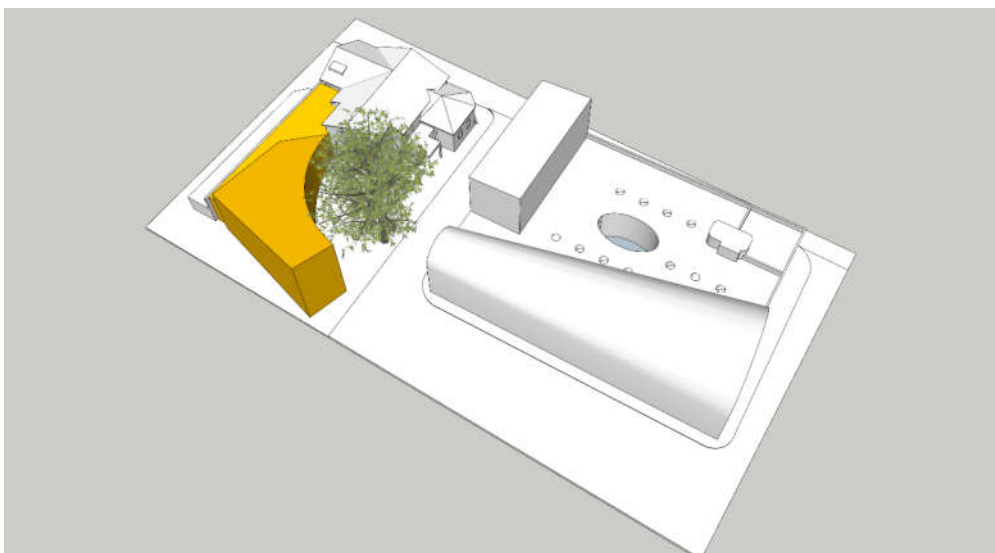
Vy från norr längs med spårområdet. Föreslagen tillbyggnad skjuter fram bakom Medborgarhusets välvda fasad mot järnvägsspåret för att freda den uppvuxna eken på innergården.



Vy från väster och Södergatan med Medborgarhuset till vänster och Kulturskolan till höger.



Vy från väster, fågelperspektiv.



Vy från öster, fågelperspektiv.



Vy från öster, från spårområdet.



Vy längs Södergatan mot norr och Kv. Åkermannen. Från denna vy kommer troligtvis tillbyggnaden döljas av Medborgarhuset.



Vy längs Storgatan mot norr och Kv. Åkermannen. Från denna vy kommer tillbyggnaden få en visuell påverkan och bilda en fond mot söder intill Medborgarhuset.



Vy från söder längs med de asfalterade parkeringsytorna. Grannfastigheten, Åkermannen 8, syns delvis till vänster i bild. Tillbyggnaden kommer att skjuta ut något in på den asfalterade ytan.

Vy från öster med tegelmuren mot grannfastigheten Åkermannen 8, som kommer att bli förbyggd av den nya tillbyggnaden.

Vy från öster där tillbyggnaden kommer att uppföras. Kulturskolans fasad mot innergården kommer att döljas men eken bevaras.

Bedömning av föreslagna åtgärder

Föreslagen tillbyggnad ansluter diskret på Kulturskolan baksida, där fasaden redan sedan tidigare blivit tillbyggd med historn och uppglasad entré. Det sydöstra hörnet bedöms som en väl vald plats för att ansluta en tillbyggnad för minsta möjliga påverkan på byggnadens exteriör. Anslutningen bedöms interiört inte heller medföra någon åverkan på de kulturhistoriskt värdefulla delar som redovisas i den antikvariska förundersökningen.

Den nya byggnadskroppen förläggs längs med och i samma höjd som grannfastighetens tegelmur mot söder, för att därefter höja sig uppåt mot norr. Den successiva stigningen mot norr medför att den visuella påverkan på grannfastigheten minskas.

Tillbyggnadens triangulära planform med en mjukt konkavt formad fasad mot innergården har vinklats utåt mot öster för att den uppvuxna eken på tomten ska bevaras, vilket säkerställs med ett respektavstånd på 11 m. Härmed bevaras betydande naturvärden inom fastigheten och områdets gröna karaktär bibehålls. Den sluttande byggnadskroppen är även ett medvetet drag från arkitekterna att samspela med Medborgarhusets form och fungera som en avslutande pendang i söder.

Tillbyggnadens föreslagna volymer ansluter till Medborgarhusets formspråk, det finns en tydlig samhörighet och växelverkan dem emellan. Båda bryter med sin modernistiska utformning med den traditionella klassicerande tegelarkitekturen i området, samtidigt som den förhållandevis låga skalan inpassas i den befintliga kulturmiljön. Tillbyggnaden inordnar sig bakom Medborgarhuset och blir en pendang till Medborgarhuset sett från norr. Hur mycket byggnaderna kommer läsas ihop kommer att bli avhängigt fasadmaterial och fasadkulör.

Utifrån de illustrerade vpunkterna och bedömning av siktlinjer på plats framgår att tillbyggnaden främst får en visuell påverkan från norr längs med Storgatan och vidare söderut. Här kommer den nya tillbyggnaden att framträda som en fondbyggnad mot söder. Även från spårområdet i öster kommer tillbyggnaden bli väl synlig som en del av bebyggelsefronten ut mot järnvägen. Viss visuell påverkan får tillbyggnaden även från söder, men då detta är en återvändsgränd med garagebyggnader kommer få att uppleva tillbyggnaden från detta håll. Siktlinjerna från Södergatan och från väster bedöms inte påverkas nämnvärt.

Påverkan på riksintressets värdebärande delar bedöms som liten. Berörd tomt ligger strax utanför den rutnätsplan som karakteriserar stadens mest centrala delar. Tillbyggnaden ansluts varsamt till befintlig byggnad, tomten med dess uppvuxna ek och områdets småskaliga karaktär.

En anpassning sker även till Medborgarhuset, specifikt utpekade som en del av Riksintressets värdebärande delar, genom att ansluta i formspråk och varsamt inordna sig bakom mot söder. Järnvägs miljön längs närmast spårområdet har historiskt varit bebyggt med ett flertal byggnader, vilka succesivt avlägsnats allt eftersom tågtrafiken ökat liksom säkerhetskraven. Ur ett kulturhistoriskt perspektiv är därför utbyggnad av de nuvarande asfalterade ytorna närmast järnvägen inte främmande. Tillbyggnaden kommer få viss visuell påverkan på järnvägs miljön.

Sammantaget bedöms tillbyggnaden av Kulturskolan ha goda förutsättningar att bidra med en ny årsring i den befintliga kulturmiljön kring järnvägen i Eslöv. Fasadmaterial och färgsättning måste dock studeras vidare.

För att tillbyggnaden inte ska läsas ihop med Medborgarhuset bör tillbyggnaden ges en avvikande kulör och/eller materialitet. För att anpassa till omgivande äldre bebyggelse kan med fördel en kulör eller nyans plockas upp från omgivande bebyggelse; rött, beige, mättat gult etc. Takmaterial kan exempelvis vara papp eller plåt.

Malmö 2021-06-15

Restaurera Sverige AB

Johanna Hadmyr