

ANTIKNVARISK FÖRUNDERSÖKNING

ÅKERMANNEN 10

LILLA TEATERN

ESLÖV



GRANSKNINGSHANDLING

2021-04-12

Restaurera
RÅDGIVNING INOM BYGG OCH KULTURVÅRD

Administrativa uppgifter

Uppdrag:	2111. Kulturskolan Eslöv
Beställare:	Serviceförvaltningen Eslöv
Beställarens kontaktperson:	Fredrik Liedberg
Konsult:	Restaurera Sverige AB Kirsebergsgatan 40 212 20 Malmö
Uppdragsansvarig:	Johanna Hadmyr, Restaurera Sverige AB Tel. 0734 21 83 61 E-post: johanna@restaurera.se
Handläggare:	Hedda Rabe Restaurera Sverige AB Tel. 0728 97 47 25 E-post: hedda@restaurera.se

Där inte annat anges har Restaurera Sverige AB tagit fotografierna i denna handling.

Innehåll

1	Inledning	4
1.1	Bakgrund och syfte.....	4
1.2	Fastighetens läge.....	4
1.3	Antikvariska förutsättningar.....	5
2	Historik.....	7
2.1	Övergripande historik	7
2.2	Området	10
2.3	Nykterhetsrörelsen	14
2.4	Åkermannen 10.....	16
2.5	Sammanfattande byggnadskronologi	18
3	Beskrivning av tomt och byggnad	22
3.1	Tomten	22
3.2	Byggnaden - exteriört.....	24
3.2.1	Stomme och fasader	26
3.2.2	Tak	28
3.2.3	Utvändiga dörrar och fönster	28
3.2.4	Skylt	30
3.2.5	Trappor	31
3.3	Byggnaden - Interiört	31
3.3.1	Planlösning.....	31
3.3.2	Salong med scen	36
4	Kulturhistoriskt värde	40
5	Förslag på varsamhets- och skyddsbestämmelser i detaljplan för Åkermannen 10.....	42
6	Källor	43
6.1	Tryckta källor	43
6.2	Otryckta källor.....	43
6.3	Muntliga källor	43

1 Inledning

1.1 Bakgrund och syfte

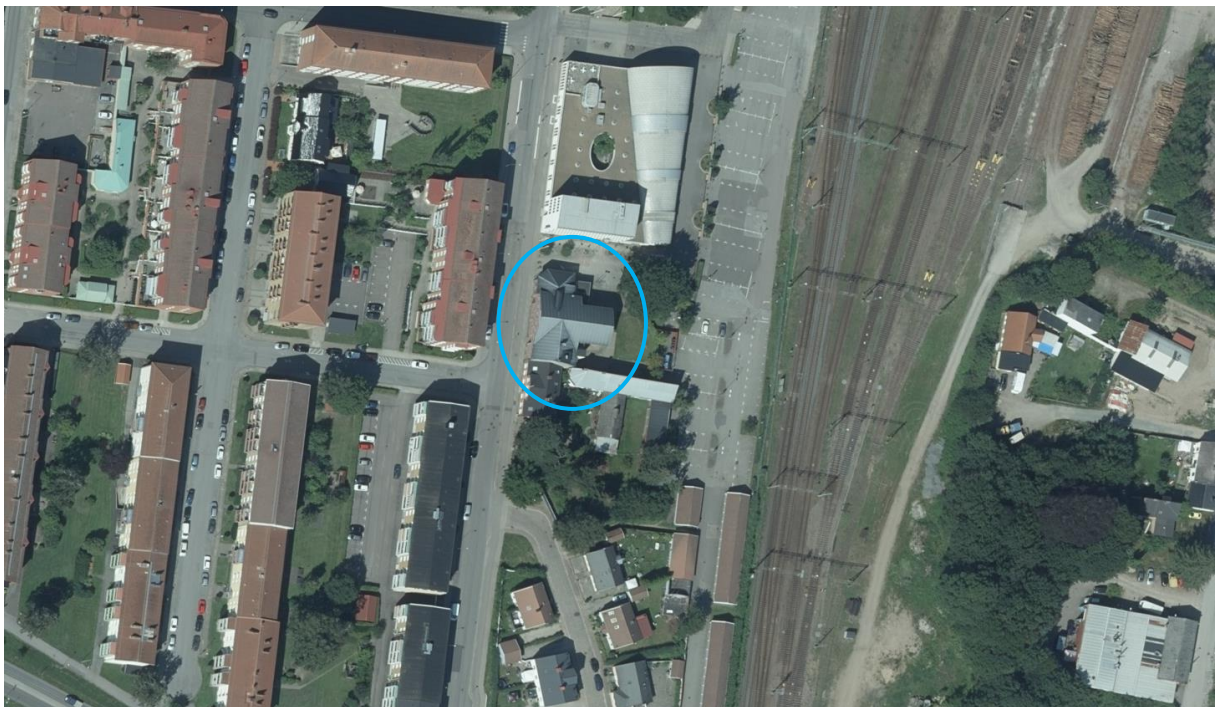
Lilla Teatern (Åkermannen 10) ägs och förvaltas av Eslövs kommun och rymmer delar av den kommunala kulturskolan. För att samlokalisera samtliga verksamheter inom kulturskolan, idag utspridda på tre adresser, undersöks möjligheten med en om- och tillbyggnad av Lilla Teatern i en ny detaljplan.

Följande antikvariska förundersökning utgör ett kunskapsunderlag i den pågående planprocessen och syftar till att beskriva byggnaden, dess historia, gällande lagskydd samt dess kulturhistoriska värden. Förundersökningen är även tänkt att tjäna som underlag vid framtagandet av skydd- och varsamhetsbestämmelser till den nya detaljplanen.

Förundersökningen omfattar Lilla Teatern (Åkermannen 10). Fokus ligger på byggnadens exteriör och bevarade kulturhistoriskt värdefulla delar interiört.

Arbetet har utförts under våren 2021 och omfattat arkivstudier och platsbesök.

1.2 Fastighetens läge



Karta med den aktuella fastigheten markerad. Bildkälla: © Lantmäteriet.

Lilla teatern är belägen i centrala Eslöv på hörnet av Södergatan och Återvändsgränd, en bit söder om tågstationen och direkt söder om Medborgarhuset. Järnvägen ligger i direkt anslutning mot öster.

Fastighetsbeteckning: Åkermannen 10

Adress: Södergatan 31/Återvändsgränd.

1.3 Antikvariska förutsättningar

Detaljplan

Åkermannen 10 omfattas av detaljplan 1285-P27 för Kv Åkermannen m.m. (område kring Spinnarebacken), upprättad år 1986. I detaljplanen anges inga skydds- och varsamhetsbestämmelser men i planbeskrivningen redovisas följande gällande befintliga förhållanden:

Området karaktäriseras av äldre byggnader grupperade utmed Spinnarebacken samt i områdets norra del utmed Södergatan.

Samtliga byggnader är av betydelse för stadsbilden. I byggnadsinventering (år 1976) och bevaringsplan (förslag 1984) anges de på tomterna Åkermannen 8 och 10 även som kulturhistoriskt värdefulla.

Bevaringsplan 1984

En Bevaringsplan för Eslöv utarbetades år 1984 av Sölve Johansson för Kulturmiljönämnden. Den utgår från byggnadsinventeringar utförda åren 1973–1974, 1976 och 1980. Syftet med bevaringsplanen var att den skulle öka bevarandebestyrkelsen och fungera som en konkret vägledning vid vården av den äldre bebyggelsen i Eslöv. I bevaringsplanen ingår en bedömning av vilka byggnader och miljöer som kan betraktas som kulturhistoriskt och miljömässigt värdefulla.

Här pekas Södergatan 31 (Åkermannen 10) ut som *byggnad av högt kulturhistoriskt värde*, vilket är att likställas med förvanskningsförbudet enligt PBL, se nedan under rubrik *Plan- och bygglagen*.

Eslöv kommuns kulturmiljökarta

I kommunens kulturmiljökarta pekas särskilt värdefulla byggnader ut, dock är än så länge bara östra och västra Eslöv inventerat. Åkermannen 10 är ännu inte inventerad.

Plan- och bygglagen

Byggnaden omfattas av de generella varsamhetskraven och förvanskningsförbudet i plan- och bygglagen som innebär att byggnadens värden och karaktärsdrag ska tillvaratas vid ändring eller underhåll. Byggnader, bebyggelseområden och allmänna platser som anses vara särskilt värda att bevara har ett förstärkt skydd. Dessa får inte förvanskas. Förvanskningsförbudet gäller vid alla ändringar, såväl exteriört som interiört, och oberoende av om en åtgärd är bygglovs- eller anmälningspliktig eller inte. Följande paragrafer i PBL är tillämpliga:

Kap 8 § 14 Underhåll och varsamhet (Tidigare PBL 3:13 Lag (1994:852)).

Ett byggnadsverk ska hållas i vårdat skick och underhållas så att dess utformning och de tekniska egenskaper som avses i 4 § i huvudsak bevaras. Underhållet ska anpassas till omgivningens karaktär och byggnadsverkets värde från historisk, kulturhistorisk, miljömässig och konstnärlig synpunkt.

Kap 8 § 17 (Tidigare PBL 3:10 Lag (1998:805)).

Ändring av en byggnad och flyttning av en byggnad ska utföras varsamt så att man tar hänsyn till byggnadens karaktärsdrag och tar till vara byggnadens tekniska, historiska, kulturhistoriska, miljömässiga och konstnärliga värden.

Kap 8 § 13 Förvanskingsförbudet.

En byggnad som är särskilt värdefull från historisk, kulturhistorisk, miljömässig eller konstnärlig synpunkt får inte förvanskas.

Riksintresse

Eslöv stad är utpekad som riksintresse M:182 för kulturmiljövården och regleras enligt Miljöbalkens tredje kapitel.

Motivering till det kulturhistoriska riksintresset:

Stadsmiljö – järnvägsstad – som visar järnvägens och industrialismens betydelse för den moderna tätortsutvecklingen, hur en hållplats på den rena landsbygden successivt utvecklades till ett planmässigt uppbyggt stationssamhälle och så småningom en stad.

Uttryck för riksintresset:

Spår av vägsträckningar, markanvändning och bebyggelse från tiden före järnvägens tillkomst och det nya samhällets tidigaste skeden. Den successivt framvuxna rutnätsplanen med tomtstruktur, platsbildningar och gaturum. Bebyggelsen och dess täta stadsmässiga men relativt småskaliga karaktär. De kringbyggda kvarteren med bostäder och lokaler för handel och hantverk samt ekonomibyggnader och bakgårdar. Offentliga byggnader med bland annat den nygotiska kyrkan (1891) som givit upphov till begreppet "Eslövsgotik". Järnvägs miljön med stationshuset från 1913, industribyggnader och andra till järnvägen knutna byggnader och anläggningar. Den lokala byggnadstraditionen med hus i företrädesvis rött och gult tegel. Inslag av parker och grönska. Det tidiga 1900-talets utvidgningsområden, med tidstypisk terränganpassad plan och villor på stora, grönskande tomter. Medborgarhuset, ritat av H. Asplund, från 1957 och annan bebyggelse som visar den fortsatta utvecklingen under 1900-talet.

2 Historik

2.1 Övergripande historik

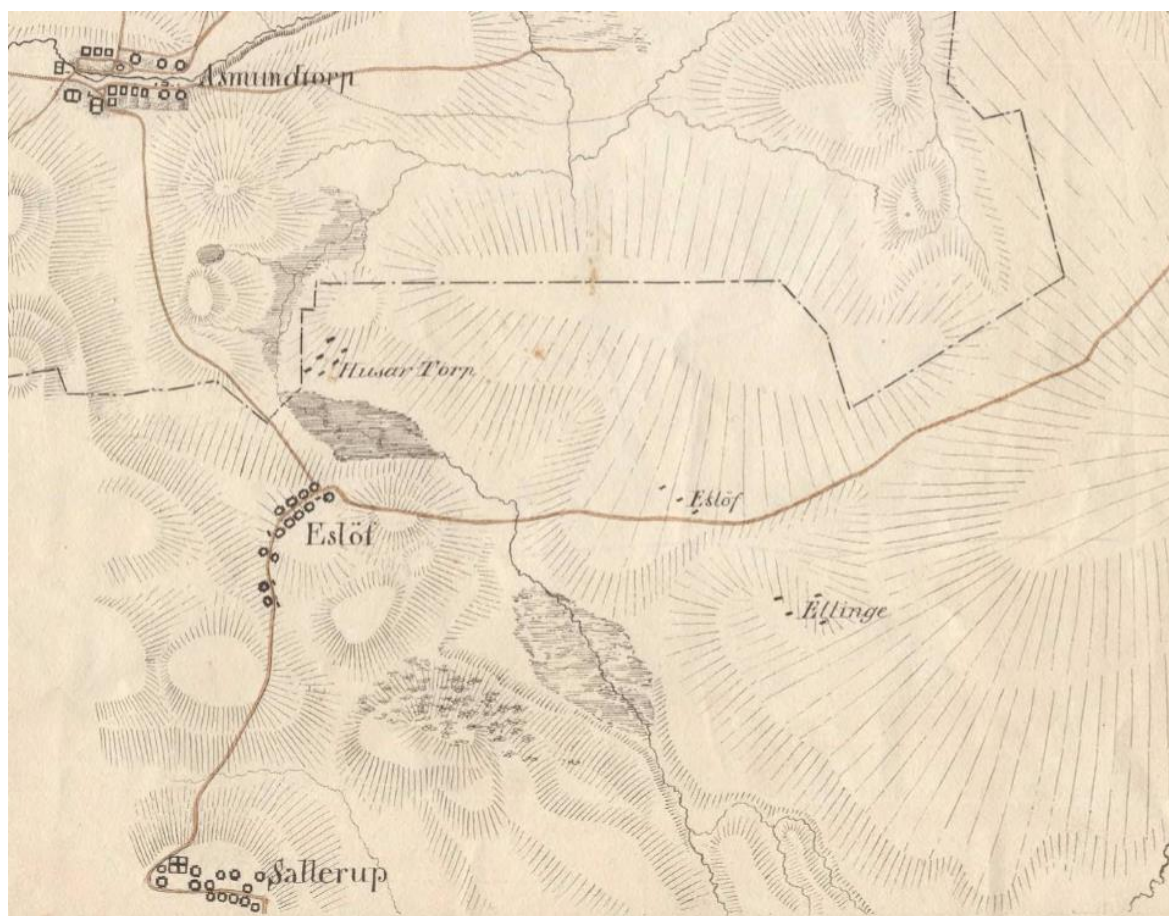
Eslövs utveckling från bondby till expansivt stationssamhälle

Eslövs by har medeltida anor och omnämns för första gången i historiska källor år 1145, då som "Haeslef".

Fram till mitten av 1800-talet var Eslöv en ordinär bondby bestående av ett femtontal gårdar och låg en bit längre västerut än dagens Eslöv (närmare bestämt invid dagens Västergatan–Remmarslövsgatan) och norr om dåvarande (Västra) Sallerup.

I samband med att Södra stambanan drogs fram genom byn år 1858 skedde en expansiv utveckling av orten. Stambanornas anläggande följde principen att järnvägslinjerna skulle medföra företagsamhet och rörelse i mindre etablerade områden. Efter att Södra stambanan var anlagd anslöts flera järnvägar i Eslöv; till Landskrona/Helsingborg 1865, Ystad 1866, Hörby/Kristianstad 1897 och Röstånga/Klippan 1898. I och med järnvägens ankomst skedde en mycket snabb utveckling av Eslöv som kom att bli en betydelsefull och blomstrande handelsort av framför allt jordbruksprodukter, där flera jordbruksrelaterade industrier anlades, bland annat sockersaftstation, mejeri och slakteri.

År 1875 blev Eslöv en köping genom en utbrytning ur Västra Sallerups landskommun, vilket ganska snart innebar att bebyggelsen kom att styras av 1876 års byggnadsstadga. Detta ses tydligt i kvarteren närmast stationen med ambition att skapa en stenstad med rutnätsplan.



Eslöv by på Skånska recogniseringskartan från år 1820. Bildkälla: Riksarkivet.

Det kraftigt växande samhället innebar stor inflyttning av arbetare, något som inte enbart medförde tillväxt och blomstrande ekonomi; många inflyttade hade svårt att komma in i en social gemenskap och hamnade i ett utanförskap och ofrivillig individualism, vilket kom att bli grogrunden för den nykterhetsrörelse som växte fram.



Generalstabskarta för Lund från år 1865, där Eslövs station är markerad samt Eslövs by innan det att samhället hade utökats och gått samman med Västra Sallerup. Bildkälla: © Lantmäteriet.



"Karta öfver den tillämnade köpingen Eslöf". Från år 1872 med bebyggelsen centrerad vid tågstationen. Blå markering visar där kvarteret Åkermannen 10 kom att bildas. Bildkälla: © Lantmäteriet.

År 1909 slogs Eslöv samman med den intilliggande orten Västra Sallerup och år 1911 fick Eslöv stadsprivilegier – den första järnvägsknutpunkten som fick stadsrättigheter – vilket följdes av den första stadsplanen år 1913, upprättad av stadsplaneraren Erik Bülow-Hübe. I Eslövs stadsvapen ingår en symbol för järnvägen och handeln vilket bekräftar järnvägens betydelse för stadens utveckling.

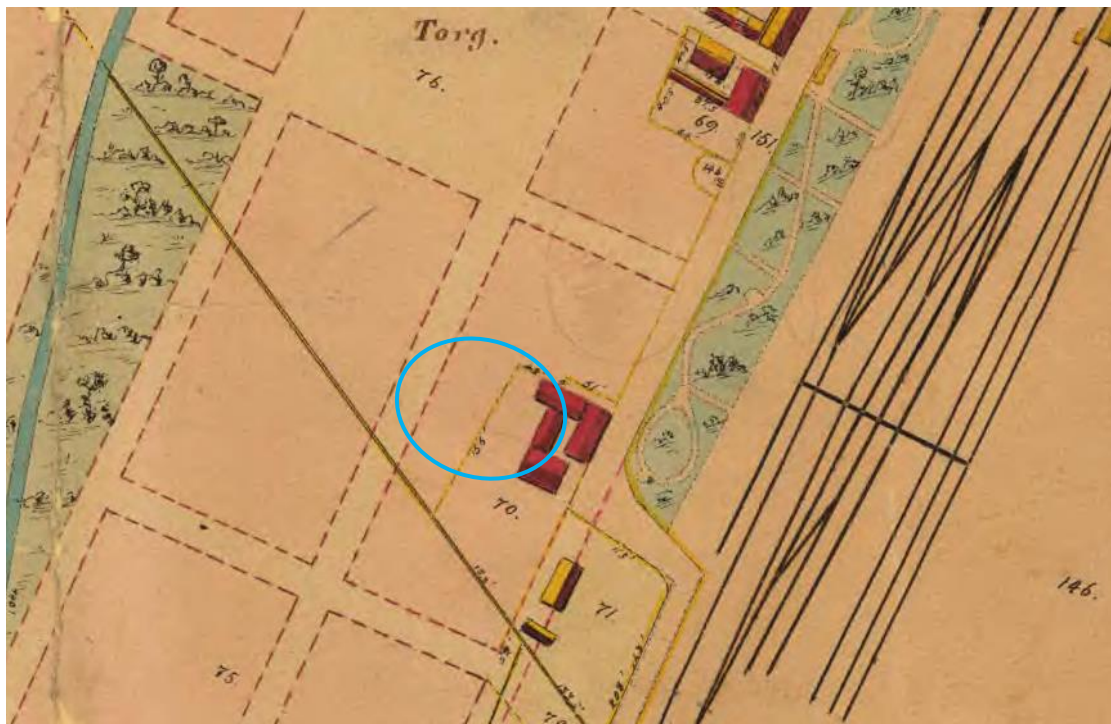
Första världskriget innebar en svår situation för det lokala näringslivet i Eslöv då järnvägens betydelse minskade. Situationen förvärrades under 1920- och 1930-talens ekonomiska depression. Stadens tillväxt stagnerade under 1940-talet men kom därefter åter att ta fart under 1950-talet då befolkningen fördubblades. Eslöv blev nu en av landets mest expansiva städer där idag välkända företag uppstod, bland annat Salubrin, ättiksprit-tillverkaren Felix (från början en saftstation och ingår idag i Orkla Foods) och grävmaskinstillverkaren Åkermans.



Åkermans gjuteri och mekaniska verkstad, Eslövsföretaget som namngav kvarteret Åkermannen. Verkstaden låg på den plats där Medborgarhuset byggdes. Bildkälla: Föjers arkiv.

2.2 Området

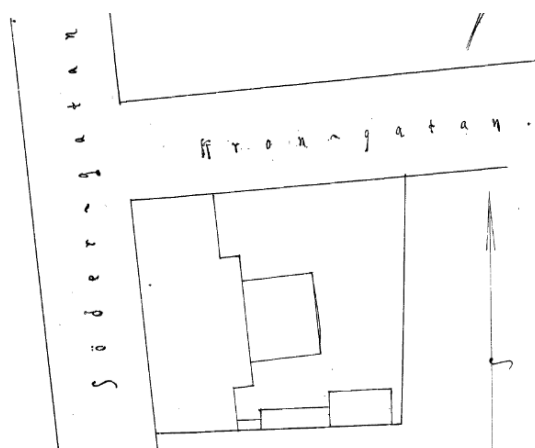
Kartan nedan från år 1872 visar att området vid Södergatan där Åkermannen 10 kom att uppföras endast var bebyggt med en handfull byggnader omgivna av jordmark. Mellan bangården och den så gott som obebyggda marken västerut fanns en långsträckt parkmiljö med slingrande gångar som sträckte sig söderut från stationshuset.



Beskuren del av karta över Eslöv från 1872. Blå markering visar ungefärlig plats där Åkermannen 10 kom att uppföras 14 år senare. Befintliga byggnader utgör bostadshus och ekonomibygnader, varav delar av bebyggelsen fanns kvar in på 1960/70-talet.

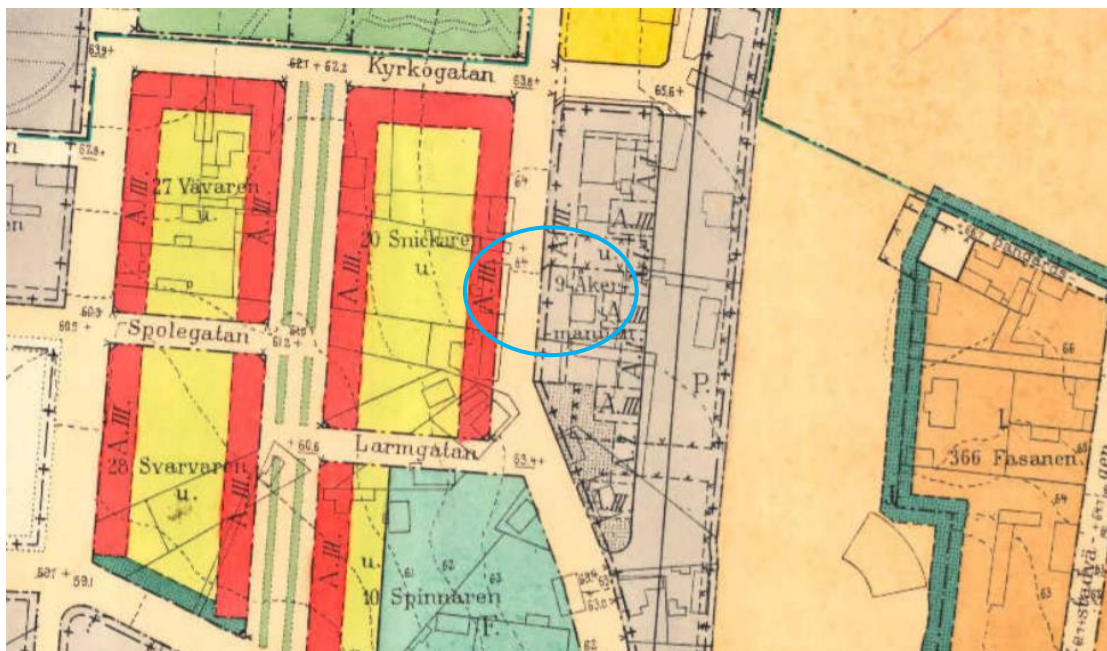
År 1886 lät Godtemplarorden uppföra en byggnad för sin verksamhet i hörnet av Södergatan och dåvarande Krongatan (numera Återvändsgränd) i det som då kallades Kvarteret Söder (nuvarande Kv Åkermannen). Året efter tillkom grannfastigheten mot söder, uppförd åt Slaktaremästare N. Hansson, vilken byggdes mot den södra gaveln i liknande arkitektur med rött tegel som Godtemplarordens hus.

I grannkvarteret mot norr – där Medborgarhuset kom att uppföras år 1957 – låg Åkermans gjuteri och mekaniska verkstad fram till 1937, vilket gett upphov till det senare kvartersnamnet Åkermannen. Verksamheten flyttade senare till Pärlgatan men husen stod kvar, bland annat en kontorsbyggnad nära bangården som från början var en enfamiljvilla och tillhörde länsdjurläkare M. G. Fältström, uppförd på 1870-talet. Efter att Åkermans gjuteri och mekaniska verkstad flyttat användes kontorsbyggnaden som vårdscenar. Söder om denna, nära bangården, låg

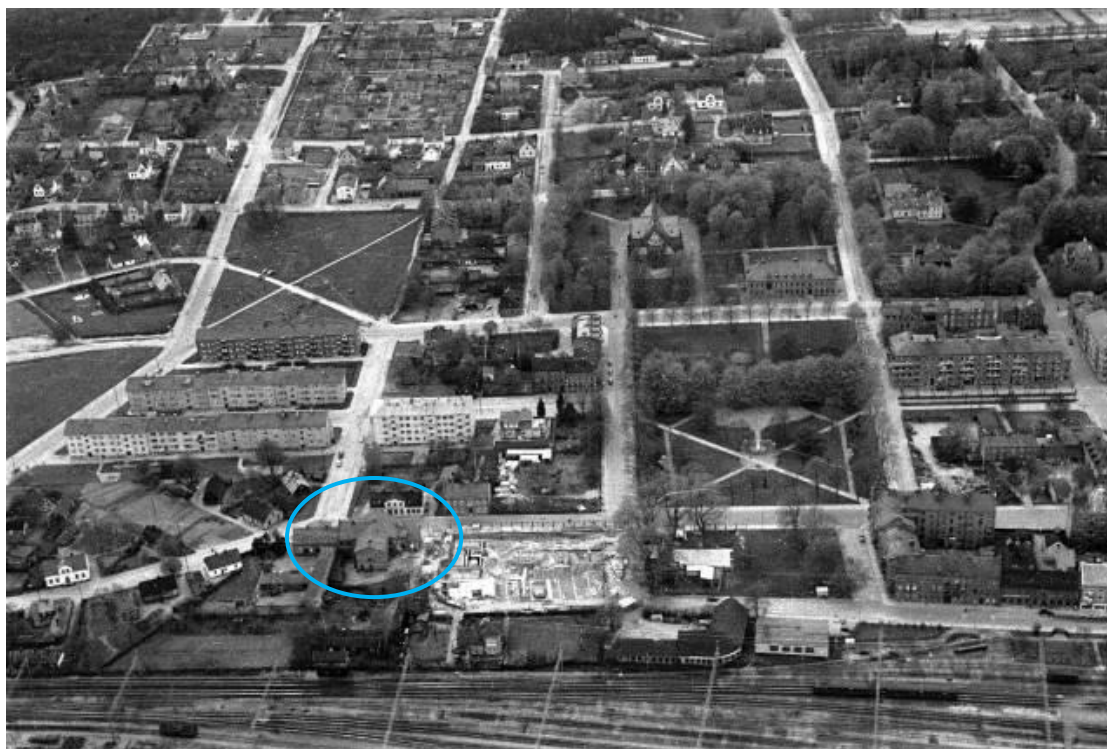


Godtemplarordens hus uppfördes i hörnet av Södergatan och Krongatan i Kv. Söder. Här är plan från 1911 med tillbyggnad mot öster och uthus.

fram till 1960/70-talet ytterligare ett bostadshus med en anlagd trädgård åt söder, vilket framgår av äldre kartmaterial.



Stadsplan från år 1938, upprättad av Eric Bülow-Hübe, med den aktuella fastigheten inringad i blått. Källa: eslov.se



Flygfoto över Eslöv då Medborgarhuset byggdes. Åkermannen 10 markerad. Bildkälla: Eslövs bildarkiv, KG-pessfotos bildsamling.

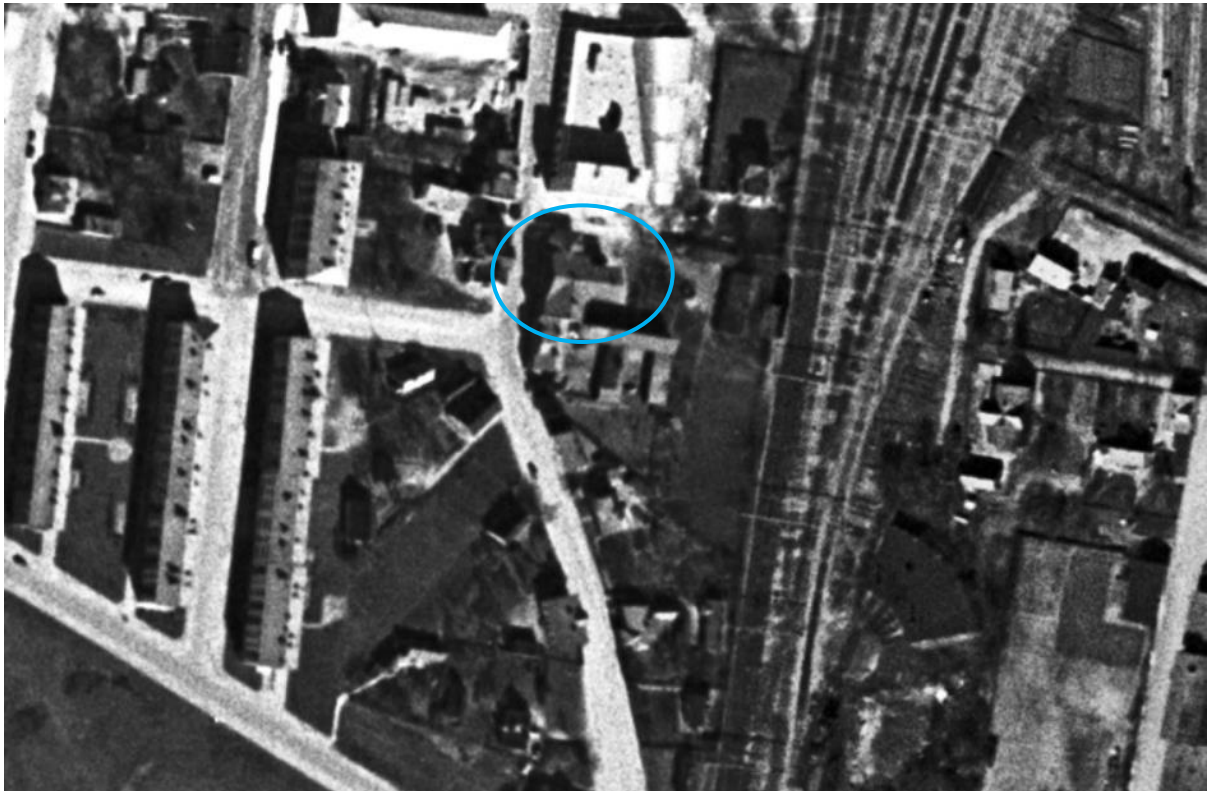
År 1957 uppfördes Medborgarhuset på granntomten direkt norr om kvarteret Åkermannen. Först genom Medborgarhusets tillkomst fick Eslöv en fullgod teaterlokal och en teaterförening bildades 1958. Byggnaden blev klassad som ett byggnadsminne år 2001.

Väster och söder om fastigheten fanns år 1960 en gles villabebyggelse med lummiga trädgårdstomter. På ett flygfoto från 1975 har villakvarteren väster om Södergatan delvis ersatts av lamellhus liggandes i nord-sydlig riktning längs med en förlängning av Södergatan som tidigare svängde av åt sydost (idag Spinnarebacken).

Idag är bebyggelsen blandad med äldre villor och gathus öster om Södergatan medan moderna lamellhus är uppförda på den västra sidan.



Fotografi från uppförandet av Medborgarhuset, som stod klart 1957. I bakgrund syns en villa i tegel tillhörde Länsdjurläkare M.G. Fältström. Bildkälla: Eslövs bildarkiv, KG-pressfotos bildsamling.



Flygfoto från 1960 visar ett område med både lamellhus i väst och äldre villakvarter med stora öppna gräsbeklädda ytor. Medborgarhuset var endast tre år här med ett glänsande tak. Åkermannen 10 markerad i blå ring. Bildkälla: © Lantmäteriet.



Länsdjurläkare M. G. Fältströms villa, senare kontorsbyggnad åt Åkermannen. Fotot från 1960-talet. Bildkälla: Eslövs bildarkiv, KG-pessfotos bildsamling.

2.3 Nykterhetsrörelsen

Under 1700-talet började nykterhetsrörelsen att gro och tog fäste i landet, som uppstod ur en reaktion mot det tilltagande alkoholmissbruket bland befolkningen. Till en början fanns ett engagemang från statskyrkan med initiativtagande präster, men senare kom frireligiösa organisationer att förespråka nykterhet.

Husbehovsbränningen liksom drickandet kom att tillta under 1800-talet vilket resulterade i att allt fler nykterhetsföreningar bildades. År 1837 grundades Svenska Nykterhetssällskapet.

Vid 1800-talets mitt uppstod en nykterhetsrörelse i USA; Godtemplarorden. Denna rörelse kom att spridas över hela världen och i Sverige etablerades en första loge i Göteborg 1879. Denna rörelse var en absolutistisk nykterhetsrörelse med hårda krav på nykterhet, medan den tidiga svenska nykterhetsrörelsen förespråkade en måttlig konsumtion av alkohol.

I början ägde nykterhetsrörelsens sammankomster rum i skolor eller frikyrkor, men allt eftersom de växte var de i behov av egna byggnader för mer regelbundna möten. Det var vanligt att insamlingar startades för att få råd till eget ordenshus. Dessa ordenshus uppfördes främst i städer och tätorter från 1880-talet, och senare tillkom även ordenshus på landsbygden där det ofta kunde uppföras på mark för en oansenlig kostnad.

Oftast bestod ordenshusen av en rektangulär sal för samling, vanligtvis med en mindre scen eller podium, samt två mindre rum vid ena gaveln. I städerna utformades de ofta som praktfulla, offentliga byggnader, så som i Eslöv. Nykterhetsrörelsens lokaler var fram till att Folkets hus- och bygdegårdsrörelserna växte fram den viktigaste samlingslokalen på många orter.

Godtemplarorden i Eslöv

I Eslöv startades en loge 1882 av folkskollärarna Kjellin och Selin som kallades Fyrbåken. Året därpå uppstod logen Wasa. År 1883 gick medlemsantalet upp till över hundra medlemmar och man var i behov av en egen lokal. Ibland höll logerna till i Östra skolan medan större sammankomster hölls i Missionshuset. År 1885 köpte man gemensamt en tomt för 700 kronor vid Södergatan. Året därpå, den 24 oktober 1886, kunde man inviga den nya ordenslokalen på Södergatan i kvarteret Söder (idag Åkermannen). De två logerna slogs samman 1894 och bildade en ny loge vid namn Kronan nr 2019. I ordenshuset hölls allehanda föreläsningar, talarskola, fester, shower med mera. Inte bara ordensmedlemmar var välkomna, alla stadens invånare fick ta del av vad som erbjöds i lokalen. Godtemplarordens samlingslokal var länge den enda teaterlokalen i staden. Trots den lilla scenen med enkla scenanordningar nyttjades den av många Eslövsbor.

Godtemplarorden kallades IOGT (Independent Order of Good Templars) och ingår, efter flera ombildningar, i IOGT-NTO. På den tiden var det inte ovanligt att nykterhetsloger bildades, blommade och vissnade fort och att en annan förening inom nykterhetsrörelsen tog över. Olika sådana loger har troligen haft sin verksamhet i ordenshuset genom åren, bland annat finns uppgifter om att studieförbundet NBV (Nykterhetsrörelsens Bildningsverksamhet, med ursprung i Godtemplarorden) har haft kontor i fastigheten.

Eslövsprofiler med koppling till Godtemplarordens hus

Många personer med betydande roller i politiska och samhällsutvecklande sammanhang i Eslöv började sin bana i Godtemplarordens hus. En av dessa var Emilia Lindquist (1855–1932), en kvinna med många strängar på sin lyra; en



Emilia Lindquist, framstående talare från nykterhetsrörelsen i Eslöv. Bildkälla: Fyrbåken – Minnesskrift över Godtemplarordens 50-åriga verksamhet i Eslöv.

arbetsförmedlingsföreståndare, politiker och kvinnopolitisk pionjär. Både hennes far och bror var medlemmar i Godtemplarorden och genom dem trädde hon också in i logen. Där började hon så smått hålla tal vid mindre tillställningar därefter inför offentligheten, snart var hon vida omtyckt och berömd nykterhetstalare. Hon var den första kvinnan att bli invald i Eslövs stadsfullmäktige. Dessutom var hon ordförande för Eslövs arbetslöshetskommitté samt initiativtagare till Eslövs läsestuga.

En annan viktig person att nämna är Joel Sallius (1901–1988), en Eslövprofil som bidrog mycket till stadens utveckling. Han kom från enkla förhållanden och växte upp med nykterhetsrörelsen då föräldrarna tillhörde pionjärerna inom Godtemplarorden i Eslöv. Joel deltog redan 1912 i ungdomslogen Fridhem och var aktiv ända till början av 1920-talet. Han fortsatte därefter att medverka i programverksamheten. Med talets gåva och sin myndiga pondus blev han ombedd att medverka i och leda högtidliga sammankomster, jubileum, diplomutdelningar med mera.

Han utbildade sig till folkskollärare i Lund och blev senare även verksam som rektor, politiker och lokalhistoriker. Under sina verksamma år var han hela tiden aktiv som folkskollärare.

Han har författat många böcker och skrifter om Eslövs historia samt var med och startade Eslövs stadsmuseum. Genom hans personliga hållning till godtemplarna bidrog han till att rörelsen fick en stark ställning i staden. Joel Sallius dog 1988 och har därefter fått såväl en skola, en park som ett sammanträdesrum i stadshuset uppkallade efter sig.



Joel Sallius. Bildkälla: Eslövs bildarkiv, KG-pressfotos bildsamling.



Några av medlemmarna i Godtemplarorden framför ordenshuset i Eslöv 1923. Bildkälla: Minnesskrift över Godtemplarordens 50-åriga verksamhet i Eslöv.

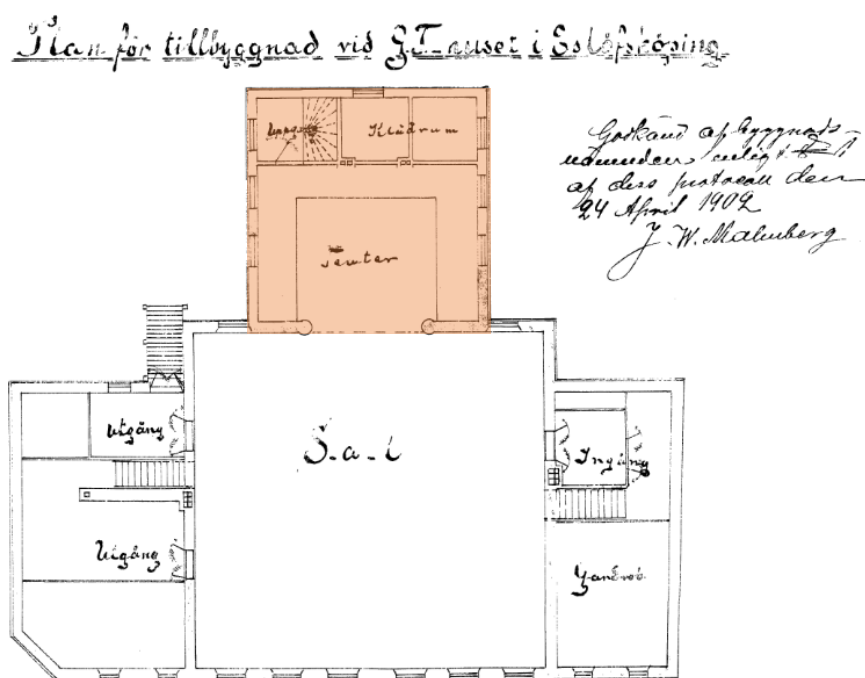
2.4 Åkermannen 10

Byggnaden uppfördes åt nykterhetsrörelsen Godtemplarorden år 1886. Arkitekten är okänd då originalritningar inte har påträffats. Byggnaden fick en påkostad utformning med dekorativa mönstermurade tegelfasader och markerad frontespis ut mot gatan. Interiört försågs byggnaden med en stor salong på ovanvåningen samt mindre rum och flera kök på bottenplan. Den norra delen med ingång på hörnet nyttjades redan från början som livsmedelsbutik. Nykterhetsrörelsen hade även caféverksamhet i byggnaden.

Huset har sedermera använts som teaterlokal, och då kallats Lilla teatern. Kommunen tog över fastigheten 1997 och IOGT nyttjade lokaler i fastigheten fram till 2007. De senaste åren har Kulturskolan använt lokalerna. På hörnet i nordväst inrymdes livsmedelsbutik med lagerlokal och kontorsrum fram till 1980-talet.

Tio år efter uppförandet genomfördes mindre justeringar; vindsrummet i nordöst inreddes, taket höjdes och fönster med korspost i något lägre format än övriga fönster sattes in.

År 1902 utökades byggnaden, den utskjutande mittrisaliten på gårdssidan byggdes till med en närmast kvadratisk utbyggnad i två våningar. Gårdsflygeln inreddes med teaterscen samt klädrum på andra våningen med en portgång under längs den ursprungliga östra fasaden. I första våningen inrymdes packhus, bryggghus, två vedbodas samt trappa. En utvändig trappa norr om utbyggnaden ledde upp till andra våningen. Ritning signerad Carl Lundqvist.



"Plan för tillbyggnad vid G.T.huset i Eslöfsköping", från 1902 då en teaterscen tillkom, vilken är markerad i orange. Källa: Eslöv kommun, Miljö och Samhällsbyggnads ritningsarkiv.

År 1911 skedde om- och tillbyggnad efter ritning av Tryggve Schilling. Den södra delen byggdes ut något mot öster så fasaden hamnade i liv med det utskjutande mittpartiet, för att få plats för biljettförsäljning. En våning höjdes söder om salongen på andra våningen, i samband med det tillkom två fönsteröppningar med korsform som ersatte två mindre rektangulära fönster.

Planlösning ändrades även om i andra våningen norr om salongen och en ekonomibyggnad ritades för klosetter och vedbodas med placering på tomtens södra del.

texten "Nykterhetscafé Blåbandet" ovan södra entrén. Vid 1900-talets mitt fanns en skylt med bokstäverna IOGT ovanför samma entré.

2.5 Sammanfattande byggnadskronologi

1882	Logen Fyrbåken bildas och året därpå logen Wasa.
1885	Tomten vid Södergatan inköps för 700kr.
1886	Byggnaden uppförs.
1896	Vindsrum i byggnadens nordöstra del inreds; fasad och tak höjdes, ett fönster mot öster sätts in.
1897	Den motbyggda grannfastigheten åt söder uppförs.
1902	Gårdsflygeln byggs till med teaterscen samt klädrum på andra våningen och en portöppning under. I första våningen inryms packhus, bryggghus, två vedbodas samt trappa. En utvändig trappa norr om utbyggnaden leder upp till andra våningen.
1911	Södra "flygeln" förlängs åt öster och hamnade i liv med det utskjutande mittpartiet. En våning höjs söder om salongen på andra våningen, i samband med det tillkommer två fönsteröppningar med korsform som ersätter två mindre rektangulära fönster. Ändrad planlösning norr om salongen på andra våningen. En ekonomibyggnad ritas för klosetter och vedbod. Förmodligen får då salongen sluttande golv.
1944	Förslag tas fram till skyltfönster åt butikslokalen på hörnet. Dörr mot gården muras igen alt. ersätts med en fönsteröppning. Butiksdörr på hörnet är glasad med överljus.
1952	Nya toaletter tillkommer i anslutning till salongen på andra våning åt nordväst. Troligen byggs salongen om och det sluttande golvet tas bort. Ritningen visar att ett kök finns i det som idag är städförråd norr om salongen.
1958	Ritningsförslag tas fram till garage av befintlig ekonomibyggnad på tomten mot tegelvägg åt söder.
1966	Inredning av två badrum i bottenplan. Ritningen visar att de två rummen i sydöst på samma våning har slagits ihop till ett större rum.
1960/70-tal	Bostadshus i kvarteret intill bangården rivs.
1988	Förslag till ny skylt för Lilla teatern tas fram.
1998	Bygglovshandling för "Lilla teatern" visar en om- och tillbyggnad norr och söder om gårdsflygel. Nya spiraltrappor tillkommer i ny tillbyggnad åt norr samt i befintlig gårdsflygel åt öster. Fönsteröppningar på gårdsflygel muras igen.
1997	Kommunen tillträder fastigheten 1 september.
2007	IOGT lämnar fastigheten helt efter att ha nyttjat lokaler sedan kommunen tog över.
Xxxx	Kulturskolan flyttar in i byggnaden.



Kolorerat fotografi av Godtemplarhuset omkring sekelskiftet 1900 eller möjligen ännu tidigare. Gaveln på frontespisen kröns av dekorativ snickarglädje med spira.



Foto från troligen 1909. Snickarglädjen är borttagen men spiran är kvar. Snedställd flaggstång sitter på fasadens mitt. Skylt med text "Nykterhetscafé Blåbandet". Planket till granntomten tillhör Åkermans gjuteri och mekaniska verkstad, där Medborgarhuset kom att uppföras under 1950-talet. Bildkälla: Eslöfs museum.



Foto tidigt 1900-tal, efter 1911 då våningen åt söder har höjts. Taknocken över gavlarna åt öst och väst har en profilerad spira, nedanför på gatufasaden är IOGT-flaggan hissad. Butikslokalen nyttjas av Johan Nilssons Diverse Handel. Bildkälla: Eslöfs museum.



Fotografier från inventering i slutet av 1970-talet. T.v. syns gårdsflygelns norra fasad med portgång. Två fönster på andra våningen är igensatta. Bilden till mitten visar trappan som ledde upp till andra våningen, med ett skärmtak. Källaringång. Bild t.h. visar hörnet med butikslokal vars skyltfönster i enlufts tillkom på 1940-talet, tidigare satt fyrlyfts likt övriga fönster.



Vyer från öster. T.h. syns utvändig trappa söder om gårdsflygeln.



Dörrar och fönster, från vänster; 1. Dörr på gårdsflygelns norra fasad, glasad överdel med överljus. 2. Dörr på gårdsflygelns östra fasad, även den glasad med överljus men med gjutet glas, från 1900-talets mitt. 3. Södra entrédörren mot Södergatan, en pardörr med spröjsat glas upptill och stående, rektangulära fyllningar nedtill. 4. Fönster mot gatan.



Interiöra fotografier som visar salongen på andra våningen. Till vänster syns en svängdörr med två dörrblad som idag är ersatt med en pardörr med nödutgångsfunktion.

3 Beskrivning av tomt och byggnad

3.1 Tomten

Åkermannen 10 utgörs av långsmal fastighet i öst-västlig riktning med byggnaden placerad ut mot Södergatan. Inngården öster om byggnaden avgränsas mot söder av en äldre tegelmur (tillhörande grannfastigheten) mot norr av Återvändsgränd och mot öster av ett rödmålat plank och bokhäckar. Delar av innergården är gräsbevuxen med inslag av grus och olika typer av markbeläggning. I tomtens nordöstra hörn växer en stålig ek vars krona breder ut sig över stora delar av innergården. Eken är synlig på flygfotografier från början av 1900-talet men är troligtvis betydligt äldre än då. I den östra delen finns flera bokhäckar, några mindre träd och en källsortering. Det är inte fastställt hur innergården såg ut när Godtemplarorden lät uppföra sitt hus vid slutet av 1800-talet. På äldre flygfotografier framkommer dock att innergården varit betydligt lummigare med mer växtlighet än idag. På ett ortofoto från år 1975 ser man att trädgården till den numera rivna gården som låg strax öster om Åkermannen 10, sträckte sig in på nuvarande tomt. Gränsen mot grannfastigheten i öster gick i höjd med nuvarande ek.



En innergård är placerad bakom byggnaden mot öster. Innergården karakteriseras av en gräsyta omgiven av olika typer av markbeläggning. I den östra delen finns en större ek, bokhäckar och några mindre träd.



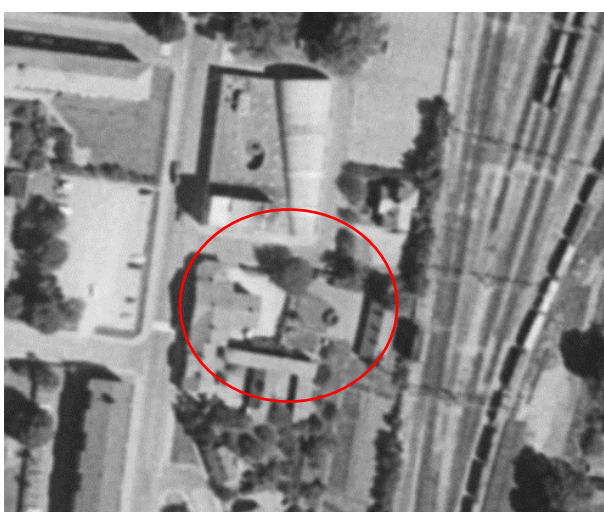
Åkermannen 10 avgränsas mot grannfastigheten av en hög tegelmur där man kan urskilja äldre rivna tillbyggnader som mörka markeringar i muren. Mot söder finns en mindre scen.



Åkermannen 10 sedd från Återvändsgränd respektive från parkeringsplatsen direkt öster om fastigheten.



Vykort från år 1938 med Åkermannen 10 till höger i bild med den imponanta eken.



Beskuret ortofoto från år 1975 där trädgården till grannfastigheten i öster tydligt framkommer. Gränsen mellan fastigheterna låg i höjd med nuvarande ek.

3.2 Byggnaden - exteriört

Byggnadens yttre är välbevarad men har genomgått vissa förändringar så som fönster- och dörrbyten, igensättning av fönster- och dörrpartier samt byte av takmaterial. De nya fönstren och dörrarna har anpassats tämligen väl till fastighetens karaktär. Annan väsentlig ändring är tillbyggnader i glas och aluminium på ömse sidor om gårdsflygeln samt ett hisschakt som tillkom under slutet av 1990-talet.

Byggnaden består av ett grundmurat T-format hörnhus i en och två våningar samt källarplan. Fasaden ut mot gatan har en klassicistisk utformning med en ursprungligen symmetrisk fasadkomposition med bred frontespis, flankerat av lägre byggnadsdelar (mot söder tillbyggt med en våning). Hörnet i nordväst har en tidstypisk avfasning. Sentida glasade tillbyggnader flankerar gårdsflygeln mot öster.

Fönster- och dörrpartier är symmetriskt placerade längs fasader. Näst intill alla fönsteröppningar samt en dörröppning på gårdsflygeln är igensatta, öppningarna är putsade med slät puts.



Fasad mot Södergatan. Den breda frontespisen i två våningar dominerar gatubilden.



Hörnet vid Södergatan och Återvändsgränd där det tidigare inrymdes en livsmedelsbutik.



Vy mot söder och gårdsflygel med tillbyggnad i glas från 1990-talet. Igensatta fönster- och dörröppningar.



Sydöstra sidan av byggnaden som vetter mot gården. Här finns tillbyggnad samt ett hisschakt. Söder om hisschaktet finns en ingång till källare samt ett miljörum utan tak. Muren till höger hör till grannfastigheten.

3.2.1 Stomme och fasader

Sockeln består av natursten och är fogad med en utanpåliggande cementfog. I sockeln förekommer välvda fönsteröppningar, varav flera är igensatta. Fasaderna av rött tegel är murade i kryssförband och indelas av dekorativa pilastrar och gesimser i gult tegel. Våningsbanden är markerade i över- och nedkant med reliefskift av kopp, vilka upptill är avtäckta med plåt. Den sekundära gårdsflygeln ansluter till fasadens utformning med fasad i rött tegel och markerande gesimser i gult tegel.

Sentida tillbyggnader är uppförda i glasad aluminiumkonstruktion. Hisschaktet har en enkel utformning och är slätputsad och vitmålad.

Takgesimsen är profilerad och under den rödmålade takfoten sitter rödmålade, figursågade taktassar. Gaveln som sticker upp en bit ovanför grannhuset är tunt putsad.



Sockel av natursten med den karakteristiska utanpåliggande fogen.



Fasaderna i rött tegel med pilastrar och gesimser i gult tegel.



Dekorativt utformade taktassar.



Tillbyggnad mot gårdsflygel består av glasade partier av aluminium med ett tak och skärmtak i betong belagt med takpapp.

3.2.2 Tak

Sadeltaket är belagt med en svart, trapetskorrugerad plåt och svart plåtavtäckning över gavelmuren. Även skorstenar är klädda med svart plåt. Taket var ursprungligen belagt med papp och trekantslist och skorstenarna var murade i rött tegel. Hängrännor och stuprör av svartmålad plåt.



Ursprungligen var taket täckt med papp, bild t.v. från ca 1909. Idag är taket klätt med korrugerad plåt.

3.2.3 Utvändiga dörrar och fönster

Dörrar mot gatan är utbytta till moderna, även då viss anpassning har gjorts till byggnadens karaktär. Dörrarna av rödmålat trä är glasade upptill med enkla spröjs, nedtill sitter fyra rektangulära, stående speglar. På ett tidigt fotografi kan man se att den södra pardörren sitter en bit längre ut i fasaden, är av trä med fyllningar samt snidad dekor i relief. Ovanför finns ett överljus. Även gårdsflygeln har en dörr med överljus, vars enkla dörrblad har en rödmålad stående panel. 1990-talets tillbyggnader på båda sidor om gårdsflygeln är försedda med glasdörrar i ram av aluminium. Fönstren är även de utbytta och utformade likt ursprungliga; utåtgående fyrluftsfönster i rödmålade träbågar. Ursprungliga fönster- och dörrpartier var troligvis brunmålade.



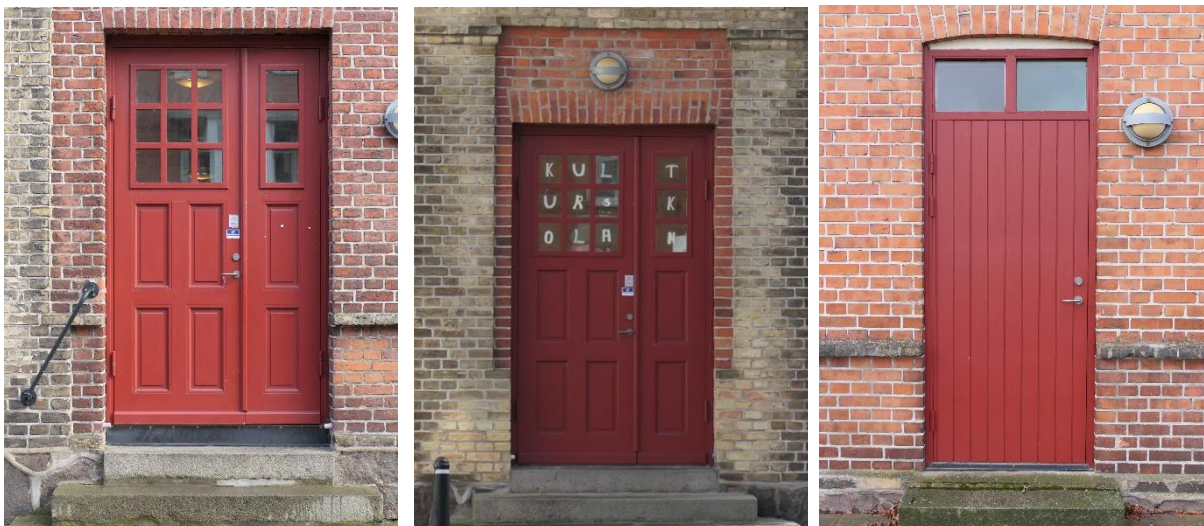
Beskuret foto från omkring sekelskiftet 1900 visar insidan av den ena pardörrens dörrblad samt de ursprungliga fönstren. Dörren har tre speglar varav den mittersta med romber.



Entrédörr fotad i slutet av 1970-talet, i ett annat utförande än ursprungliga med glasrutor upptill och fyra speglar nedtill.



Dörrarna är utbytta under senare tid, men har utformats efter tidigare dörrar.



Den norra dörren mot gatan samt på hörnet är likadant utformade. Dörr på gårdsflygel med överljus.



Beskuret foto från tidigt 1900-tal: Entré på hörnet sitter en pardörr med vikbara dörrblad, försedda med rektangulära och kvadratiska speglar om vartannat. Innanför syns innerdörrar med spröjsat glas, med både färgat glas och muslinglas, speglar nedtill och uptill överljus.



Glasdörrar från 1990-talet på gårdssidan.

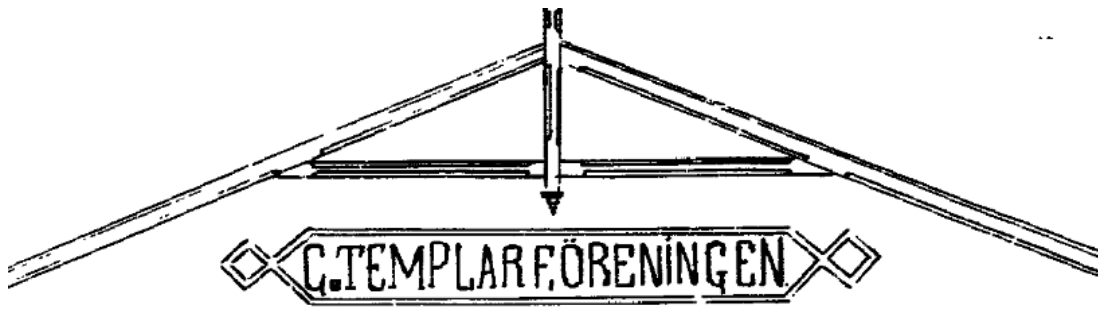


Vänster foto från 1970-talet visar ursprungligt fönster. Idag är fönstren utbytta till nya, utformade likt de ursprungliga med korspostindelning och utåtgående bågar.

3.2.4 Skylt

I frontespisens övre del finns en skylt med texten "Lilla Teatern". Skylten består av en ljusgul putsad yta med målad text i svart och lila, inramad av murat gult tegel med dekorativa avslut. På ritning från 1911 var skylten försedd med texten "G.TEMPLARFÖRENINGEN". Enligt uppgift ändrades texten till "Lilla teatern" på 1980-talet.



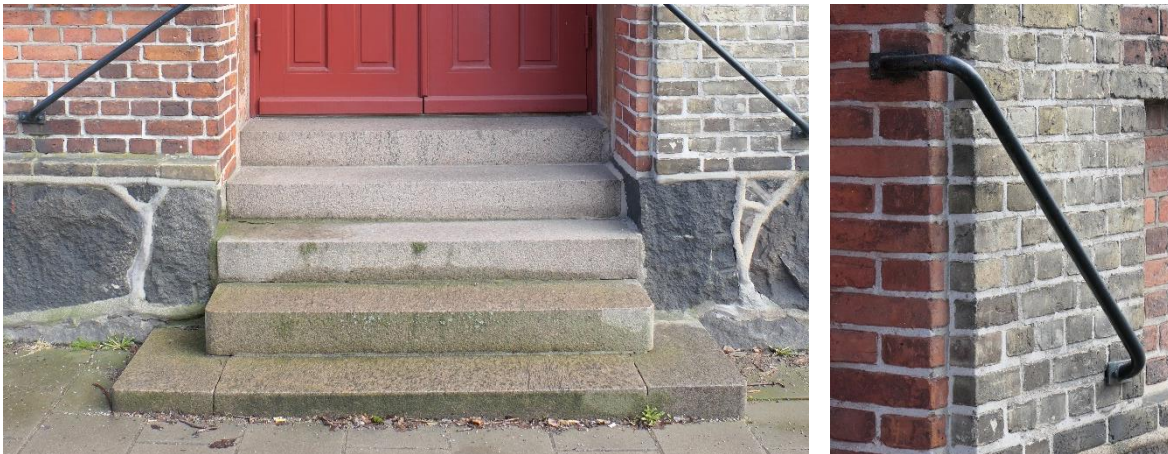


Ritning från 1911 visar texten "G. TEMPLARFÖRENINGEN".

3.2.5 Trappor

Entréerna mot Södergatan är försedda med ursprungliga trappor i granit. Handledare i svartmålat gjutjärn sitter på fasaden, dessa har tillkommit någon gång mellan 1910–1970-talet.

På gårdssidan finns en spiraltrappa i aluminium, denna tillkom vid 1998-års om- och tillbyggnation.



Ursprunglig stentrappa mot gatan med handledare i järn.

3.3 Byggnaden - Interiört

3.3.1 Planlösning

Planlösningen är relativt välbevarad men har genomgått vissa förändringar under årens lopp. Ut mot gatan består bottenplanen av två undervisningsrum, trapphall, lärarrum samt mindre förrådsrum och toaletter.

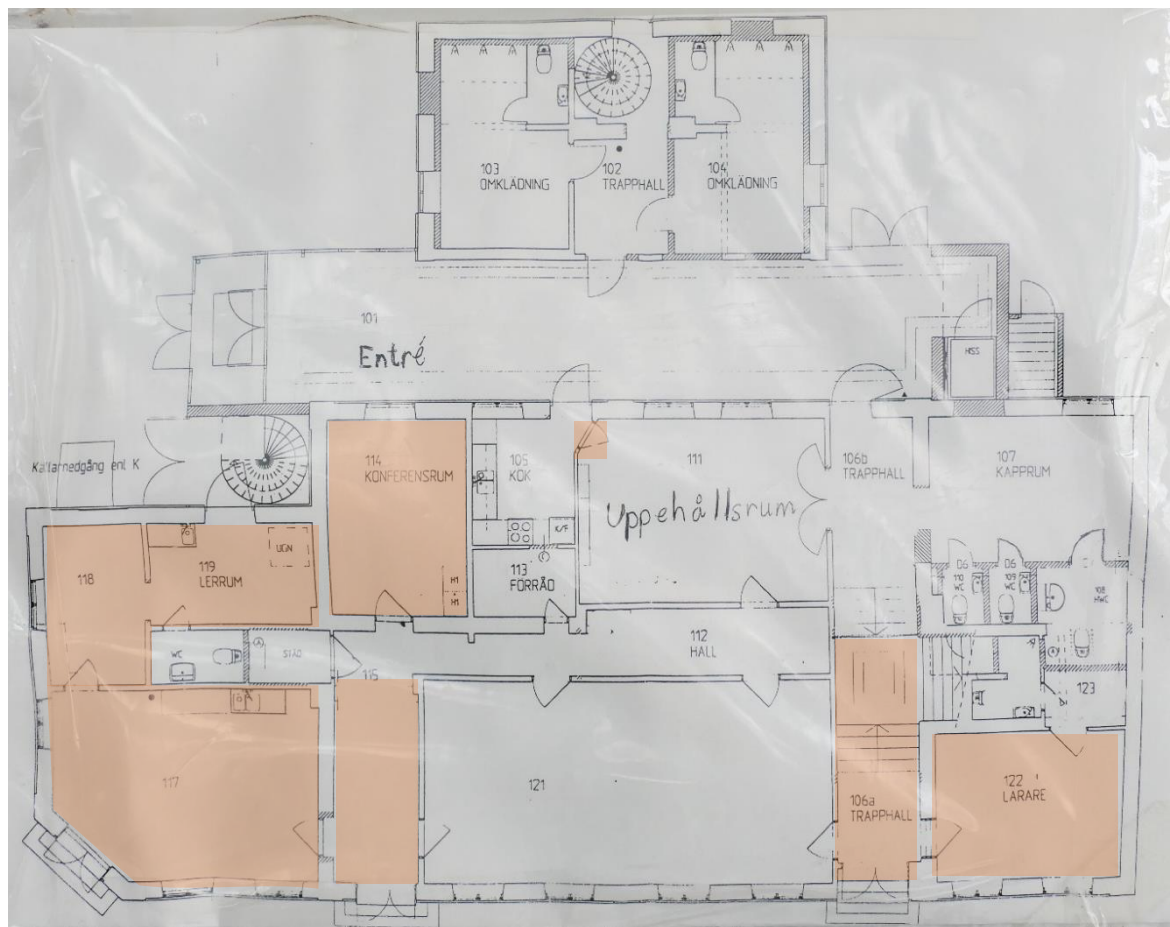
I mitten finns en korridor i nord-sydlig riktning, som inte är ursprunglig. Här fanns tidigare mindre rum för spiskammare (=skafferi), garderober och förråd. En tidigare trappa i norra delen har tagits bort och ersatts med städförvaring.

Öster om korridoren finns ett konferens-/kontorsrum, mindre kök, uppehållsrum, trapphall och kapprum. Här har tidigare funnits bland annat tre kök och två rum.

Möjligen har nuvarande konferens-/kontorsrum och kök tidigare varit en vaktmästarbostad bestående av ett rum och kök. En av två dörrar i vinkel finns kvar vid den tidigare entrén i öst, mellan dagens kök och uppehållsrum. Trapphallen var tidigare ett av köken.

Den ursprungliga portgången är idag inbyggd med glasade partier åt söder och norr, denna del utgör idag entré med ingång från norr. De tidigare exteriöra delarna är kvar; fasadtegel och fönster- och dörröppningar. Även här har fönstren bytts ut.

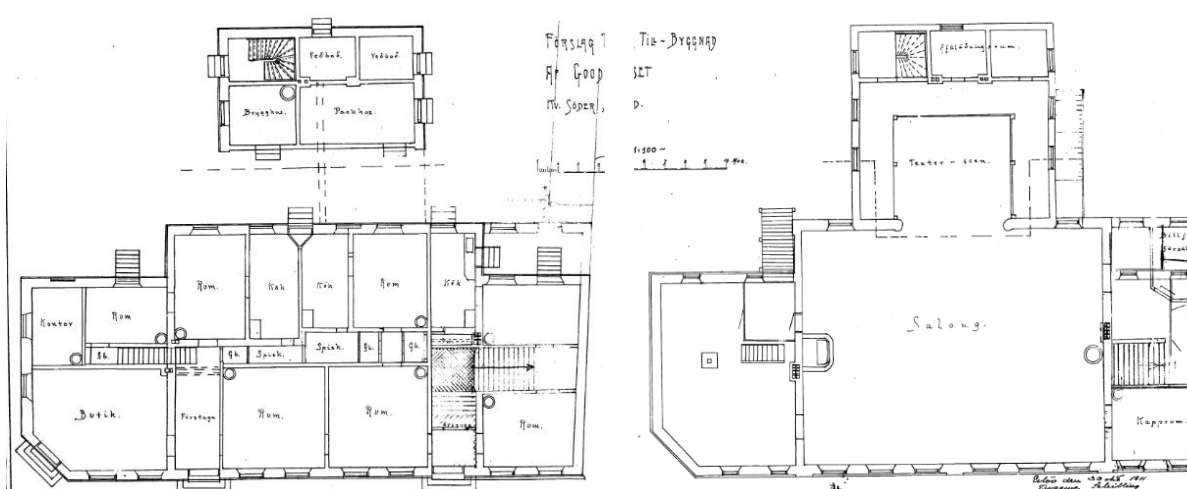
I gårdsflygelns bottenplan finns omklädningsrum och toaletter samt en spiraltrappa som tillkom vid ombyggnationen 1998. Ursprungligen bestod denna del av två vedbodar, packhus, brygghus och ett trapphus med ingångar från alla väderstreck. I brygghuset fanns en murstock och spis eller kakelugn.



Bottenvåningens planlösning som den ser ut idag. De orangemarkerade ytorna är ursprungliga enligt 1911 års plan.



Planlösning som det ser ut idag, andra våningen. Blå markering visar ändringar som skett genom åren. De utvändiga ändringarna är markerade grönt.



Planlösningen som den såg ut 1911.

Andra våningen är i ett relativt gott ursprungligt skick med mestadels små ändringar som skett genom åren. Våningen domineras av en stor salong med fönster ut mot gatan. I öster, i gårdsflygeln, finns en scen med två loger samt spiraltrappa.

Salongen flankeras av mindre rum; åt söder finns en foajé med trappa samt ett kostymförråd. Åt norr finns förrådsrum och städförvaring. Salongen beskrivs närmre under nästa rubrik.

Generellt har byggnaden interiört försetts med nya ytskikt men ofta med bevarade äldre golvlistor och dörrpartier.

Interiört återfinns ett välbevarat trapphus i byggnadens södra del med trappor av grå terrazzo och viloplanet belagt med nyare terrazzoplattor. Ledstång är av kraftig ekstav med profilerad knapp. Övriga trappor är sentida spiraltrappor i aluminium.



Trapphall med vy mot södra entrén från gatan.



Originaldetaljer i det södra trapphuset; dörrfoder, sockellist, ledstång, klinkergolv i terrazzo, glasad innerdörr samt pardörr med lucka.

3.3.2 Salong med scen

Den övre våningen domineras av en stor salong med teaterscen. Flera ursprungliga detaljer är bevarade här; parkettgolv, sockellister, taklister, fönsterbrädor, dörrar, scen med flankerande kolonner och mittkolonn. Planlösningen är även den bevarad efter det att teaterscenen tillkom år 1902.

Golvet är belagt med ekparkett, väggarna är slätputsade och målade i en ljusgul kulör. Mot taket sitter en profilerad taklist. Utmed väggar åt söder och norr finns vertikala ventilationsrör och i mitten av rummet finns en bärande, vitmålad gjutjärnkolonn med flersidig fot, profileringar och ett enkelt utfört kapital.

Det välvda taket är skivtäckt och har delvis försetts med ljudabsorbenter. Dekorativt ventilationsgaller i vitmålat gjutjärn i salongens nordöstra hörn. Scenen flankeras av två kraftiga brunmålade, marmorerade kolonner med enkelt kapital. Scenens golv består av lackat brädgolv och väggar och tak är svartmålade.

Salongen är försedd med gråmålade pardörrar med fyllningar i en karm med profilerad dörrlist. Under den grå färgen finns spår efter en grågrön kulör. Till trapphuset har en nyare säkerhetsdörr satts in, även den gråmålad. Tidigare satt här en stor sväng-pardörr vars gångjärn sitter kvar.



Salongen, överst vy mot nordväst. Nedre bilden vy mot sydost och scenen som här döljs av speglar.





Salongen, överst vy mot nordväst. Nedre bilden vy mot sydost och scenen som här döljs av speglar.





Ursprungliga detaljer i salongen; spegeldörrar, gångjärn från svängdörr, dekorativt ventilgaller och taklist, scen med marmorerade kolonner och mittkolonn. Även fönsterbänkarna är ursprungliga.



Underliggande färgskikt visar en kulör i grönbrun nyans, kanske grön umbra.



Gjutjärnskolonnen visar tidigare färgskikt i grågrön kulör.



Äldre färglager i grönt på sockellisten i foajén på andra våningen.

4 Kulturhistoriskt värde

Fastigheten Åkermannen 10 har ett betydande kulturhistoriskt värde som tidstypisk representant för nykterhetsrörelsens etablering i Sverige under 1800-talet. Som ordenshus åt Godtemplarorden har byggnaden framför allt ett samhällshistoriskt värde där byggnaden genom sin fysiska gestaltning vittar om 1800-talets omvälvande samhällsförändringar. Godtemplarorden (IOGT) hade en stark ställning i Eslöv och var betydelsefull för stadens invånare och samhällets utveckling. Stadens expansion i samband med järnvägens etablering vid mitten av 1800-talet innebar inte bara välfärd och framgång för Eslövs invånare utan även fattigdom och svåra sociala förhållanden. Ordenshuset och nykterhetsrörelsen kom att fylla en viktig social roll i samhällets kamp mot fattigdom och alkoholism.

Många framstående talare och sedermera politiker började sin karriär i ordenshuset såsom Emilia Lindquist och Joel Sallius, båda med stark koppling till Eslöv. Byggnaden har genom åren fungerat som en viktig samlingslokal och nav för stadens kultur- och nöjesliv och var till Medborgarhusets uppfördes i princip den enda stora scenen i Eslöv.

Byggnaden har också ett kulturhistoriskt värde som förmedlare av 1800-talets arkitektoniska ideal och utgör ett fint exempel på Eslövs karakteristiska tegelarkitektur. Ordenshuset är uppfört före den stora rationaliseringen av byggnadsindustrin och uppvisar stora hantverks- och materialmässiga kvaliteter i material och utformning.

Dess byggnadsvolym och placering på hörnet i ett av kvarteren nära Eslövs centrum utgör ett särskilt miljöskapande värde i stadsmiljön och bidrar till att stärka områdets visuella identitet. Byggnaden ingår i en välbevarad gatusträckning tillsammans med Åkermannen 8 med betydande stadsbildsmässiga kvaliteter.

Tomtens indelning går tillbaka till slutet av 1800-talet då Godtemplarorden lät uppföra sitt ordenshus. Idag återstår endast den imposanta eken och muren mot grannfastigheten i söder som berättar om hur innergården ursprungligen såg ut.

Interiört är det kulturhistoriska värdena framför allt kopplat till delar av planlösningen; trapphus och salong med teaterscen samt till välbevarade byggnadsdelar så som dörrpartier, trappor, sockellister mm.

Byggnadens värdeskapande delar bedöms vara följande:

Exteriört:

- Den ursprungliga byggnadsvolymen samt den östra gårdsflygeln.
- Den större eken och tegelmuren mot grannfastigheten i söder.
- Sockeln av natursten med dess karakteristiska utanpåliggande cementfog och välvda fönsteröppningar.
- Trappor av natursten.
- Fasaderna i rött tegel med lisener och gesimser i accentuerande gult tegel.
- Den symmetriska fasadkompositionen med frontespis mot gatan och placering av fönster- och dörröppningar.
- Taken vad gäller takform och lutning.
- Det utskjutande taksprånget med synliga taktassar.
- Skylt med dekorativt murad inramning mot gatan.
- Fönster och dörrpartier i trä vad gäller material.
- Fönster vad gäller indelning med korspost och öppning utåt.

Interiört:

- Salongen med teaterscen med planlösning och alla dess ursprungliga detaljer; golv, takutformning, sockel-, tak-, och fönsterbänkslistor, scen med marmorade kolonner, ventilgaller och järnkolonn.
- Den södra entréhallen och övre foajén med golv och trappa i terrazzo, ursprungliga ledstänger och planlösningen och bevarade byggnadsdetaljer i den övre foajén.
- Ursprungliga spegeldörrar.
- Profilerade sockellister.

Råd och riktlinjer vid renovering

- Igensatta dörr- och fönsteröppningar kan med fördel åter tas upp och förses med anpassade dörrar och fönster.
- Fönster och dörrar har enligt äldre fotografier varit målade i en mörk kulör, troligtvis mörkt bruna vilken är en vanlig kulör vid denna tid.
- Spår av äldre färgsättning är synligt på flera ställen invändigt på dörrpartier, sockellister, järnpelare mm. Den äldre färgsättningen kan med fördel återskapas för att skapa en mer tidstypisk karaktär interiört.
- Det kan finnas bevarandevärda byggnadsdelar och material under nuvarande ytskikt. Största försiktighet ska iakttas vid ombyggnad och rivning.

5 Förslag på varsamhets- och skyddsbestämmelser i detaljplan för Åkermannen 10

VARSAMHET

k Ändring av byggnad ska utföras varsamt. Följande karaktärsdrag och egenskaper är av betydelse för det kulturhistoriska värdet:

Exteriört

- Byggnadens ursprungliga byggnadsvolym samt flygelbyggnad mot öster.
- Sockel av natursten med utanpåliggande fog och välvda fönsteröppningar med omfattning av huggen sten.
- Trappor av natursten.
- Fasader i rött tegel med lisener och gesimser i accentuerande gult tegel.
- Fasadkompositionen med frontespis mot gatan och placering av fönster- och dörröppningar.
- Äldre småmönstrade ventilgaller i fasad.
- De flacka takfallen.
- Det utskjutande taksprånget med profilerade taktassar och underbrädning av rödmålat trä.
- Putsat och målat textfält mot gatan med dekorativ inramning i gult tegel.
- Fönster och dörrpartier vad gäller material, indelning och öppning utåt.

Interiört

- Ursprunglig planlösning och rumsvolym i salong med teaterscen, södra trapphallen och övre foajén.

SKYDDSBESTÄMMELSER

r Byggnader inom egenskapsgräns får inte rivas. (Den ursprungliga byggnadsvolymen samt den östra gårdsflygeln)

q Byggnad som är kulturhistoriskt särskilt värdefull och inte får förvanskas. Följande egenskaper och detaljer ska bevaras:

- Bevarade ursprungliga byggnadsdelar i salong med teaterscen: parkettgolv, profilerade sockellister, profilerade fönsterbänkar, marmorerade kolonner, dekorativt utformade ventilgaller, järnkolonn.
- Bevarade ursprungliga byggnadsdelar i södra trapphallen och övre foajén: golv och trappa i terrazzo, ursprungliga ledstänger i lackad ek, ursprungliga spegeldörrar bl.a. med lucka, profilerade sockellister.
- Bevarade spegeldörrar, profilerade dörrfoder, profilerade fönsterbänkar och profilerade golvlister i övriga delar invändigt.

6 Källor

6.1 Tryckta källor

Joel Sallius, Gösta Johannesson och Allan Arvastson, *Fälad blev stad – Historik med anledning av Eslövs femtioåriga tillvaro som stad*, Eslöv, 1961

Bernt Karlsson (red.), *Hus att hålla till i – Om nykterhetsrörelsens samlingslokaler*, Stockholm, 1980

Joel Sallius, *Från flydda tider*, Eslöv museums skriftserie 13, Eslöv, 1981

Fyrbåken, *Minnesskrift över Godtemplarordens 50-åriga verksamhet i Eslöv*, Eslöv, 1932

Sölve Johansson, *Bevaringsplan Eslöv*, Kulturnämnden i Eslöv, 1984

Thorsten Sandberg, *Svenska småstäder: Eslöv*, Populär Historia, 2011

Nordisk familjebok, Ugglepplagan, *Band 9. Fruktodling – Gossensass*, digital faksimilutgåva, 1909 (om Godtemplarorden)

6.2 Otryckta källor

Kulturmiljökartan på eslov.se: <https://arcg.is/14TTHX>

Historiska kartor, Lantmäteriet: <https://www.lantmateriet.se/sv/kartor-och-geografisk-information/historiska-kartor/>

Länsstyrelsen om Eslöv:

<https://www.lansstyrelsen.se/skane/besoksmal/kulturmiljoprogram/omraden/eslov.html>

Länsstyrelsen om Medborgarhuset i Eslöv:

<https://www.lansstyrelsen.se/skane/besoksmal/byggnadsminnen/eslovs-medborgarhus.html>

Detaljplan "Kv Åkermannen mm" 1285-P27, Eslövs kommun.

Byggnadsinventering genomförd i slutet av 1970-talet, Regionmuseet i Skåne/Landsantikvarien i Skåne.

Kartor från Riksarkivet.

Föjers och KG Pressfotos bildarkiv, Eslövs kommun.

6.3 Muntliga källor

Leif Arne Gustavsson, Verksamhetsutvecklare IOGT-NTO team Syd, mejlkontakt 21-03-09.

Hans Bertil Hansson, Eslöfs museiförening och boende i Åkermannen 8, samtal 21-03-12 samt 21-03-15.