

Budget 2019

samt flerårsplan 2020 till 2022

Den styrande majoritetens förslag. Socialdemokraterna i Eslöv,
Moderaterna i Eslöv och Liberalerna i Eslöv.
Antagen av kommunfullmäktige 2018-12-17.



**ESLÖVS
KOMMUN**



Eslöv 2018-12-17

Kommentar

Budget 2019 är uppdaterad med helårseffekten av 2018 års löneökningar och kompensation för vissa indexhöjningar för 2019 med mera.

Framsida foto: Håkan Sandbring

Innehåll: Kommunledningskontoret, ekonomiavdelningen

Produktion och layout: Kommunledningskontoret, kommunikationsavdelningen

INNEHÅLL

Kommunen kommer att växa och utvecklas som aldrig förr!	5
Kommunens politiska organisation	7
Satsningar 2019–2022	9
Kommunens förutsättningar inför 2019 och 2020–2022 inklusive omvärldsanalys	11
Finansiella rapporter	19
Ord och begrepp	25
Kommunstyrelsen	29
Barn- och familjenämnden	33
Gymnasie- och vuxenutbildningsnämnden	37
Kultur- och fritidsnämnden	41
Miljö- och samhällsbyggnadsnämnden	43
Revisionen	45
Servicenämnden	47
Vård- och omsorgsnämnden	51
Överförmyndarnämnden	55
Kommunkoncernen och verksamhet i kommunalförbunden	57
Kommunens övergripande kvalitetsledningsarbete, KKiK	59



Vision 2025

Eslöv - Skånes bästa kommun att bo och verka i

KOMMUNEN KOMMER ATT VÄXA OCH UTVECKLAS SOM ALDRIG FÖRR!

Vi i den nya styrande majoriteten bestående av Socialdemokraterna, Moderaterna och Liberalerna har beslutat att samverka under den kommande mandatperioden. Våra viktigaste utgångspunkter för kommande satsningar är:



Ett hållbart Eslöv

Eslövs kommun ska växa hållbart och ta ansvar för våra tillgångar. Den styrande majoriteten vill se en fortsatt utbyggnad i hela Eslövs kommun. I takt med utbyggnaden ska vi planera och bygga ut den kommunala servicen. Det innebär fler förskolor och skolor men också förnyelse av den offentliga miljön. Det är viktigt att arbetet enligt översiktsplanen kommer igång både i de olika tätorterna och i staden. En aktiv näringslivspolitik som bejakar entreprenörskap gör att människor får arbete och därmed ett bättre liv. Att öka människors möjligheter till egen försörjning är viktigt ur ett socialt och ekonomiskt hållbart perspektiv, såväl för den enskilde som kommunen och övriga samhället. Utbildningsmöjligheterna ökas samtidigt för dessa grupper, bland annat genom jobbspår. En ekonomi i balans är en förutsättning för en hållbar framtid. De globala hållbarhetsmålen ska arbetas in i kommunens olika verksamheter och kommunen ska fortsätta ett aktivt miljömålsarbete. Målet att vara en fossilbränslefri kommun kvarstår.

En trygg kommun

Som boende i kommunen ska man känna sig trygg genom livet. Kommunen ska ge en bra service med en god kvalitet. Som boende i kommunen ska man känna sig trygg med den omsorg, utbildning och service som ges. Skolan ska vara en trygg arbetsplats och eleverna ska öka sina studieresultat. Nya boendeformer utvecklas för våra äldre för möjlighet till ökad trygghet och gemenskap och som alternativ till dagens vård- och omsorgsboende. Våra allmänna och offentliga platser ska kännas välkomnande och man ska kunna röra sig tryggt i alla miljöer. Medborgare som rör sig i trafiken ska känna sig säkra oavsett om man går, åker kollektivt eller har egen bil. Det är därför viktigt att kommunen är engagerad och har ett bra

samarbete med till exempel polis, brandkår, föreningar, företag med mera. Kommunen ska lägga stor vikt vid att arbeta förebyggande i samverkan med andra aktörer. Unga personer och våld mot kvinnor och våld i nära relationer är prioriterat.

Framtiden

Den nya majoriteten bygger vidare på visionen om att bli Skånes bästa kommun att bo och verka i! En ny gymnasie- och vuxenutbildningsskola håller på att ta plats, nya förskolor och grundskolor planeras och byggs runt om i kommunen, starten för ombyggnaden av torg och trafik kring centrum/Stora torg kommer att ske efter sommaren. Kommunen ska ta en aktiv del i det regionala arbetet och samverka kring frågor i den växande regionen, inte minst att tillvarata kommunens intressen kring höghastighetstågförbindelse. Utveckling ska ske av former för medborgarinflytande. Den styrande majoriteten kommer att påbörja arbetet med revidering av ett kommunalt handlingsprogram för perioden som presenteras i februari/mars.

Kollektivtrafiken behöver utvecklas i hela kommunen särskilt utanför Eslövs tätort i syfte att ge fler invånare tillgång till kollektivtrafik, bättre knyta ihop kommunen, skapa miljömässiga resandemöjligheter och minska bilberoendet. Tillgängligheten i kollektivtrafiken på landsbygden samt gratis resor för äldre ska utredas 2019.

Servicenämnden ska 2020 övergå till anslagsfinansiering.

Samarbetsmöjligheter kring överförmyndarverksamheten med andra kommuner ska utredas.

Johan Andersson(S), Catharina Malmberg (M), Daniel Rhodin (L)



KOMMUNENS POLITISKA ORGANISATION

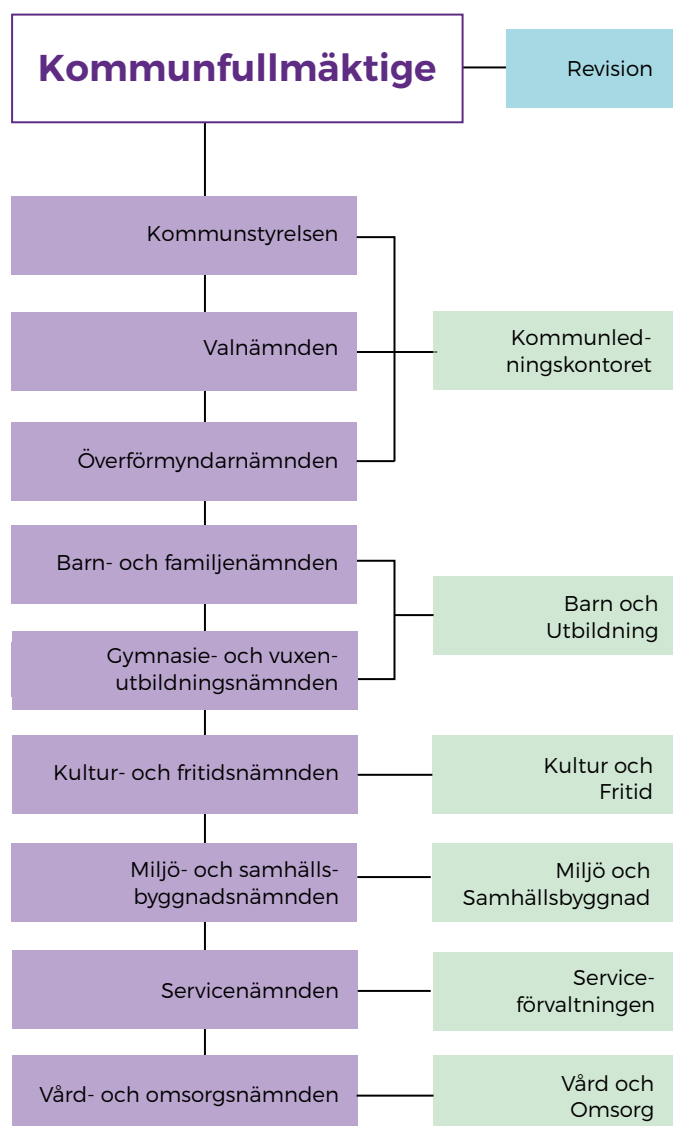
Kommunens verksamhet och aktiviteter påverkar många människors framtida förutsättningar och direkt i vardagen. Samhället förändras och i takt med samhällsförändringar behöver kommunens verksamhet anpassas och utvecklas. Vi har en vision *Eslöv – Skånes bästa kommun att bo och verka i* som är vägledande. Kraven på kommunens service ökar och behovet av att få ut mer verksamhet för varje skattekrona blir allt viktigare för att kunna upprätthålla och utveckla servicen samt skapa förutsättningar för att de nya invånarna kan få del av välfärden. Människor måste samtidigt ges möjlighet till en större påverkan på servicen för att nå så hög brukarupplevelse som möjligt. Kommunens organisation behöver följa med i utvecklingen. Därför genomförs nedanstående förändringar i samband med den nya mandatperioden.

Socialtjänsten samordnas på ett bättre sätt än tidigare. Nämnden för arbete och försörjning läggs ned. Ansvaret för försörjningsstöd, budget- och skuldrådgivning och ekonomiskt bistånd, boendestöd, mottagande och integration av vuxna flyktingar flyttas till vård- och omsorgsnämnden.

Arbetslinjen skärps genom att kommunens arbetsmarknadsåtgärder samlas inom gymnasie- och vuxenutbildningsnämndens ansvar. Samordning sker därmed också i högre grad avseende utbildningsinsatser. Ansvaret för det kommunala aktivitetsansvaret och feriearbeten förs till nämnden.

Näringslivsfrågorna överförs till kommunstyrelsens arbetsutskott.

Förändringarna träder i kraft från 1 januari 2019.





ANSVAR FÖR FRAMTIDEN PRIORITERINGAR FÖR BUDGET 2019

EN AKTIV NÄRINGS LIVSSATSNING

OMBYGGNAD AV STORA TORG OCH ÖSTERGATAN

FOKUS PÅ JOBB

NY GYMNASIESKOLA - ÖKAD VUXENUTBILDNING

NYA FÖRSKOLOR

NYA GRUNDSKOLOR

NY KULTURSKOLA

FORTSATT BOSTADSBYGGANDE

UPPRUSTNING AV LEKPLATSER

ÖKAD FRISKNÄRVARO - HÄLSOMILJON

NYTT NATURMILJÖPROGRAM OCH NY KEMIKALIEPLAN

KULTURMILJÖINVENTERING

ÖKAD DIGITALISERING

ATTRAKTIV ARBETSGIVARE

UTVECKLING GIS

FLER FERIEPLATSER

TILLGÄNGLIGHETSANPASSNING - STATIONEN ÖRTOFTA

BELYSNING - GYA REKREATIONSOMRÅDE



Socialdemokraterna
FRAMTIDSPARTIET



MODERATERNA



Liberalerna



KOMMUNENS FÖRUTSÄTTNINGAR INFÖR 2019 OCH 2020-2022 INKLUSIVE OMVÄRLDSANALYS

(Utgångspunkt SKL:s augustiprognos i cirkulär 2018:18, 27 och 37)

SAMHÄLLSEKONOMISK UTVECKLING

Den svenska ekonomin har under några år haft högkonjunktur. Nivån på BNP, det vill säga värdet av vad som produceras i riket, och arbetade timmar har varit högre än normalt. Det finns tydliga tecken på att det är svårare än normalt för arbetsgivarna att besätta lediga platser, inte minst inom delar av offentlig sektor.

Ekonomin går nu in i en period med lägre tillväxt. BNP-ökningarna begränsas till ca 2,1 procent 2019 och 1,4 procent 2020. En BNP-tillväxt på ca 2 procent används ibland som referensnivå för att skatteintäkterna till kommuner och landsting ska matcha de löpande kostnadsökningarna.

Inhemska efterfrågan förväntas försvagas under 2019 då bland annat byggandet minskar. Svensk export gynnas dock fortsatt av ett lågt värde på kronan. Antalet arbetade timmar beräknas knappt öka nästa år varför det sker mer än en halvering av ökningstakten av skatteunderlaget. Det innebär att ett betydande glapp riskerar att uppstå mellan kommunsektorns intäkter och de kraftigt växande behoven av skola, vård och omsorg som den snabba befolkningsutvecklingen för med sig.

En enskild kommun kan i mycket liten utsträckning påverka sina intäkter. Istället påverkas kommunens ekonomiska förutsättningar i hög grad av både svängningar i konjunkturer och storleken på statsbidragen. Statsbidragen värdesätts inte av regeringen. Detta medför att kommunens intäkter riskerar att utvecklas långsammare än kostnaderna för att tillgodose ökningen av medborgarnas behov. Kommunerna blir beroende av att regering och riksdag ökar de generella statsbidragen genom särskilda satsningar.

Övergripande statistik i procent:				
År	2018	2019	2020	2021
BNP-utveckling	2,9	2,1	1,4	1,6
Konsumentprisförändring KPI	2,1	2,7	2,8	2,8
Timlöner kommun/landsting	2,8	3,1	3,4	3,5
Skatteunderlagstillväxt reall	1,6	0,6	0,2	0,8

Staten har även genomfört en översyn av kostnadsutjämnings-systemet och av kommunernas storlek och uppgifter som presenterades efter valet i september. Båda utredningarna väntas gå ut på remiss. Ändringar bedöms tidigast kunna genomföras 2020.

KOMMUNENS EKONOMISKA UTVECKLING OCH SITUATION

I avvaktan på budgetpropositionen för 2019 råder osäkerhet om nya statsbidrag och eventuellt om de riktade statsbidragen till skola och omsorgen finns kvar. Från 2019 framgår inte att bemanningssatsningen inom äldreomsorgen kommer att få fortsatta statliga bidrag, varför SKL drar slutsatsen att bidragen upphör. I budgeten finns därför medel avsatta under kommunstyrelsen för att kompensera eventuellt bortfall.

Den styrande majoriteten föreslår i denna budget fortsatta satsningar men vill tydligt markera att den demografiska utvecklingen med allt fler barn, elever och äldre de kommande åren kommer – i stor utsträckning – att ta de årliga ökande intäkterna i anspråk. Skatten blir oförändrad med 20,54 skattekröner och bedöms även fortsatt ligga strax under snittet i Skåne och riket.

SKL:s intäktsprognos från augusti visar på en ökning av intäkterna 2019 till 1 958 mnkr inklusive det särskilda statsbidraget, den så kallade välfärdsmiljarden. Inför budgetåret ökar kommunens intäkt jämfört med 2018 med ca 75 mnkr. Byggbonus för 2018 ingår i det generella statsbidraget med 2,5 mnkr.

Under de tre åren under planeringsperioden 2020-2022 blir prognoserna allt osäkrare. Prognoserna visar drygt 70 mnkr per år i ökning av intäkterna baserat på 400 nya invånare per år.

Aktuell befolkningsstatistik visar att befolkningsökningen blir högre än normalt men något lägre än antagandet i juni. Intäktsprognoserna utgår från 33 500 invånare per den 1 november 2018.

Intäktsökningarna för 2019 skapar utrymme för volymkompensation till förskola och skola. Målet med minst en procent överskott av skatteintäkter och generella statsbidrag med stöd av finansnetto kan upprätthållas för 2019. Under de tre följande åren av den ekonomiska planperioden kan inte planeringsmässigt nivå på överskott upprätthållas utan effekt av de åtgärder som föreslås i budgeten. Förändringarna som aviseras i budgeten kring organisation etc. väntas skapa förutsättningar för årliga överskott med en procent.

Med en hög investeringsnivå är det väsentligt att överskotten är minst en procent och att planerat överskott uppnås vid årets slut. Tilldelade medel måste därför utgöra ram för kommunens verksamheter under året. Den statliga välfärdssatsningen med 10 mdkr ger preliminärt kommunen 11,5 mnkr i generell intäkt fördelat enligt principen lika per invånare och preliminärt ca 10,8 mnkr efter antal asylsökande och nyanlända.

För att öka bemanningen inom äldreomsorgen samt förskola och lågstadium finns riktade statliga medel att söka sedan hösten 2015 vilket berörda nämnder gör. Se vidare under respektive nämnd.

En ökning av intäkterna med ca 3,5 procent för 2019–2022 i kombination med fortsatt effektivisering ger möjlighet att upprätthålla kvalitet och tillgodose den demografiska utvecklingens behov av utbyggd verksamhet. *Nämnderna har ett fortsatt uppdrag att arbeta med att effektivisera verksamheten.* Merkostnader för flyktingmottagningen väntas kortsiktigt kunna täckas av regeringens välfärdssatsning.

Nämnderna kompenseras för ökade lönekostnader och hyresökningar samt vissa indexeringar.

Budgeten läggs utifrån förutsättningarna att kommunen ska nå måluppfyllelse av god ekonomisk hushållning. Målet är minst en procent eller 19–21 mnkr i överskott. Kommunen har infört en resultatutjämningsreserv som innehåller 74 mnkr. Budgeten är lagd utan att ta reserverade medel i anspråk.

Ny kommunal redovisningslag träder i kraft 2019 som kan komma att påverka kommunens sätt att redovisa över- eller underskott av finansiella instrument från 2020. Staten har

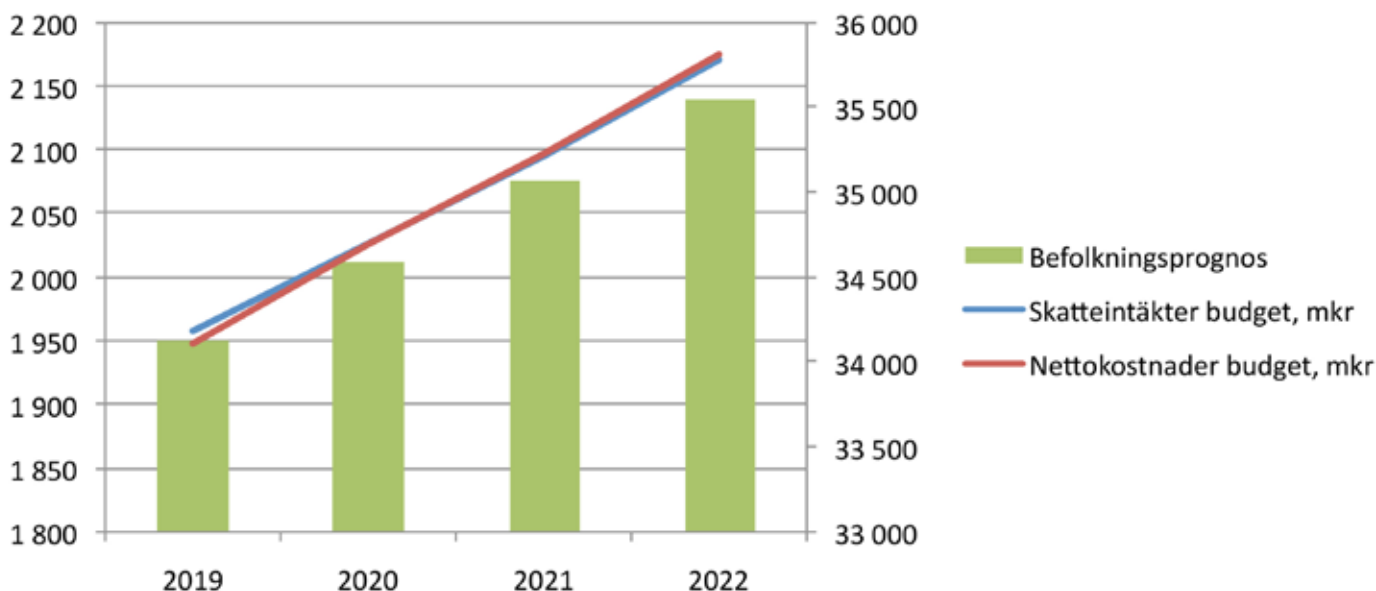
aviserat fortsatt utredning kring redovisningen av ansvarsförbindelsen för tjänstepensioner. En fullfondering påverkar kommunens egna kapital negativt men förbättrar det årliga resultatet.

Ökad befolkning ger ökade behov av service

I budgeten framgår att befolkningens behov ökar mer än tidigare, särskilt inom skolan och om några år även inom äldreomsorgen. Reformen från regering/riksdag och regionala överenskommelser kring hälso- och sjukvård ökar behovet av kommunal service. Finansiering medföljer inte som motsvarar kommunens ökade kostnader de kommande åren.

Att växa befolkningsmässigt och därmed bygga ut verksamheten ökar kostnaderna för verksamheten snabbare än intäkterna. Nyproduktion för med sig högre kostnader för verksamheten än den befintliga.

Prognos skatteintäkter och nettokostnader i förhållande till befolkningsprognos



Befolkning, arbetsmarknad och bostadsmarknad – en indikation på efterfrågan av kommunens tjänster, källa kommunens befolkningsprognos 2018

Befolkningen uppgår enligt befolkningsprognosen till 33 570 invånare vid årsskiftet 2018/19. Befolkningen den 23 oktober uppgick till 33 510 invånare.

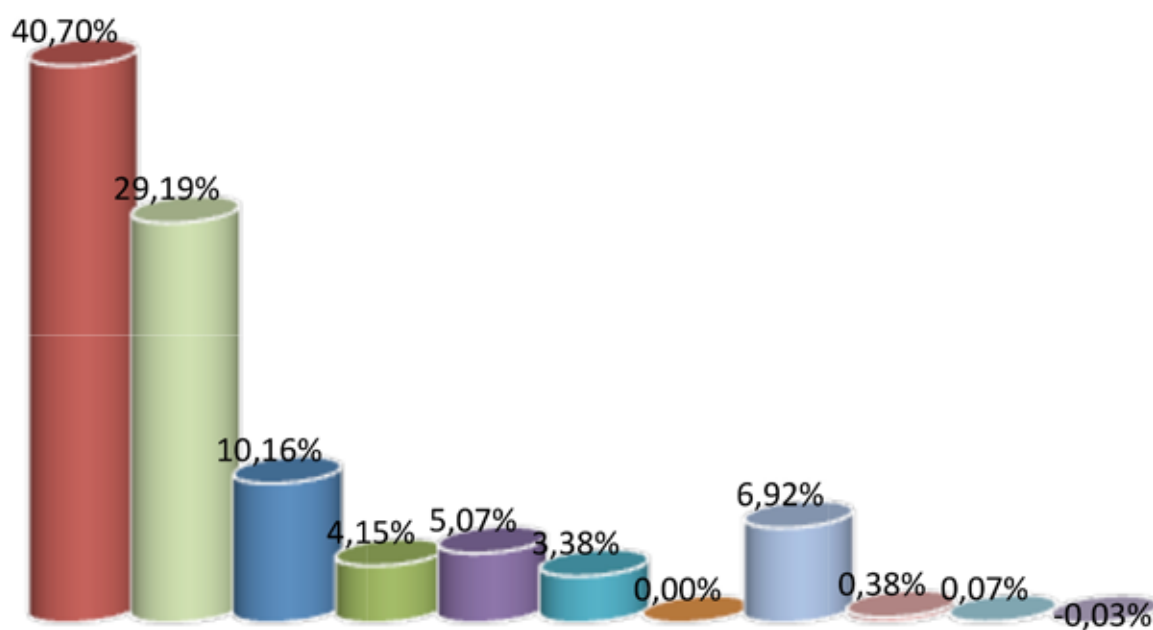
Befolkning/Antal	2019	2020	2021	2022	Förändring i % (19-22)
0-år	430	438	443	449	4,4
1-5 år, förskola	2 143	2 198	2 240	2 292	7,0
6-15 år, grundskola	4 368	4 448	4 519	4 576	4,8
16-18 år, gymnasiet	1 287	1 324	1 356	1 372	6,6
19-64 år, övriga	19 571	19 766	19 993	20 269	3,6
65-79 år äldreomsorg	4 678	4 732	4 810	4 828	3,2
80-år äldreomsorg	1 657	1 692	1 714	1 770	6,8
Totalt:	34 134	34 598	35 075	35 556	4,2

En ökande befolkning i sig, och särskilt att antalet barn/ungdomar och äldre ökar, ökar behovet av kommunens service och tjänster.

Kommunen får följande årliga intäkter för nyinflyttade via skatteintäkts- och kostnadsutjämning, cirka:

Befolkning	Verksamhet	Belopp
1-5 år	förskola/fritidshem	120 000 kr
6 år	förskoleklass	85 000 kr
7-15 år	grundskola	120 000 kr
16-18 år	gymnasieskola	130 000 kr
19-64 år		18 000 kr
65-79 år		50 000 kr
80-89 år		165 000 kr
90+		330 000 kr

Budgetens fördelning till olika nämnder – 80 procent till utbildning och omsorg



- Barn- och familjenämnden
- Vård- och omsorgsnämnden
- Gymnasie- och vuxenutbildningsnämnden
- Kommunstyrelsen-Kommunledningskontoret
- Kultur- och fritidsnämnden
- Miljö- och samhällsbyggnadsnämnden
- (Nämnden för arbete och försörjning)
- Kommunstyrelsen-Finansförvaltningen
- Överförmyndarnämnden
- Revisionen
- Servicenämnden

GOD EKONOMISK HUSHÅLLNING, BALANSKRAV OCH ÖVERGRIPANDE FINANSIELLA MÅL

Lagstiftningens ändamål med kravet på att kommuner och landsting ska ha en god ekonomisk hushållning innebär att offentliga medel ska användas på ett effektivt och säkert sätt samt att varje generation ska bära kostnaderna för den service som konsumeras. Kostnader från en generation får alltså inte skjutas över till kommande generationer. Kommunerna ska ha förmågan att leverera service till sina medlemmar på samma nivå som tidigare utan att öka skatten. Detta tillgodoses med ett årligt överskott på normalt två procent av skatteintäkterna och de generella statsbidragen.

Beroende på respektive kommuns soliditet och investeringar kan det finnas anledning att ha ett lägre eller högre överskottsmål.

En kommunal budget ska enligt lag upprättas så att intäkterna överstiger kostnaderna. Planeringen utgår därmed från att ett positivt överskott planeras i samband med upprättandet av budget samt uppföljning och åtgärder vidtas vid behov under året för att överskott uppnås vid årets slut. Det finansiella resultatet vid årets slut kan bidra till ett bättre resultat än vad som planerats i budget. Storleken på överskottet för Eslövs kommun fastställs i de finansiella målen för god ekonomisk hushållning. Planeringen utgår från ett överskott med minst en procent i förhållande till skatteintäkter, generella statsbidrag och budgeterat finansnetto. Finansnettot används framöver till verksamhet under året. Möjligheterna till större överskott minskar, risken för underskott ökar.

Att det planerade överskottet kan hållas till en procent mot normalt två procent beror på att nyintjänade pensioner finansieras i var tid nu och att kommunen har medel placerade som avser att täcka en del av pensionsskulden som intjänats fram till 1998.

Eslövs kommuns definition av god ekonomisk hushållning är följande:

Varje generation bär själv kostnaderna för den service man konsumerar. Ingen kommande generation ska behöva betala för det som tidigare generation förbrukat. Så stor nytta som möjligt av befintliga resurser ska skapas för kommuninvånarna. De finansiella målen anger att ekonomin är en restriktion för verksamhetens omfattning. Verksamhetsmålen ska spegla effektiviteten och göra uppdraget tydligt mot kommuninvånarna.

Kommunen kommer att ha tre övergripande finansiella mål under mandatperioden:

- **Resursutrymme för verksamhet**
Skatteintäkterna utgör tillsammans med generella statsbidrag och budgeterat finansnetto huvudsaklig intäktskälla och innebär en totalram för resursutrymmet med 1 956 mnkr netto.
- **Årets resultat**
Överskott på minst 1 procent av skatte- och generella statsbidragsintäkterna, 19,5 mnkr.
- **Självfinansieringsgrad** av investeringar införs från 2019. Skälet är det höga investeringsbehovet under perioden. Målet sätts till 40 procent i snitt under perioden 2019–2023. Självfinansieringsgraden får inte understiga 30 procent under ett enskilt år.

Från 2019 används det i budget planerade finansiella resultatet, finansnetto, i planeringen av resursutrymmesmålet och i uppföljningen som tidigare.

Målet kring investeringar borde generellt sett sättas högre både för perioden och enskilt år, men kommunen har ett mycket starkt ekonomiskt utgångsläge, varför den kommande periodens investeringar kan genomföras med ovan målnivåer med uppfyllande av god ekonomisk hushållning.

God ekonomisk hushållning bedöms ha uppnåtts när det finansiella målet om resursutrymme, överskott i form av årets resultat, finansiering av investeringar samt flertalet verksamhetsmål nåtts.

Målen för god ekonomisk hushållning följs upp i delårsrapport och årsredovisning.



NÄMNDERNAS VERKSAMHETSMÅL SOM BIDRAR TILL GOD EKONOMISK HUSHÅLLNING

Nedan följer nämndernas preliminära verksamhetsmål för god ekonomisk hushållning. Målen kommer att prövas i samband med kommande målprocess utifrån det politiska handlingsprogrammet.

Styrelse och nämnder	Mål
Kommunstyrelsen	Eslövs kommun har en ekonomi i balans med minst en procents överskott.
Barn- och familjenämnden	Behörigheten till gymnasieskolan ska öka årligen
Gymnasie- och vuxenutbildningsnämnden	Fler elever ska klara sina gymnasie-studier inom fyra år samt fler personer ska avsluta behovet av försörjningsstöd och ekonomiskt bistånd för studier och arbete
Kultur- och fritidsnämnden	Årligen ökat antal personer som deltar i kultur- och fritidsaktiviteter
Miljö- och samhällsbyggnadsnämnden	Underhållet av kommunens gator ska motsvara det årliga behovet
Servicenämnden	Fastighetsunderhållet ska motsvara det årliga behovet
Vård- och omsorgsnämnden	Inom given ekonomisk ram tillgodose det ökade behovet av vård och omsorg samt minska behovet av och årligen sänka kostnader för försörjningsstöd
Överförmyndarnämnden	Öka antalet ärenden per handläggare med stöd av digitaliserade processer

Målen är valda utifrån störst påverkan på kommunens ekonomi direkt eller indirekt. Kommunstyrelsen svarar för att budget planeras utifrån bestämt överskott och under året ser till att överskottet upprätthålls vilket överensstämmer med uppdraget enligt reglementet. Kommunens kostnader för försörjningsstöd kommer att öka kraftigt de kommande åren om inte ett ökat antal hushåll och individer kan svara för sin egen försörjning. Elever som inte uppnår behörighet till gymnasieskolan innebär en hög kostnad liksom om genomströmningstiden i gymnasieskolan är högre än tre år. En befolkning som är aktiv i kultur- och fritidsverksamheten ger ökade förutsättningar för god folkhälsa. Underhåll av lokaler och gator som matchar behovet undanröjer risken för eftersatt underhåll och uppbyggnad av skuld. Ett omfattande omställningsarbete pågår inom vård och omsorg vilket ska bidra till ett bättre resursutnyttjande som kan användas för ökad service.

FINANSIELL ANALYS 2019-2022

Eslövs kommun budgeterar för ett överskott/resultat med 26 mnkr för 2019 vilket motsvarar mer än en procent av skatteintäkter och generella statsbidrag. Ett utrymme kvarstår för en eventuell tilläggsbudget i samband med kommande handlingsprogram. Motsvarande överskott planeras för övriga år i perioden vilket blir 14 mnkr för 2020 och 10 mnkr för 2021 respektive 3 mnkr 2022.

Investeringarna beräknas under 2019 uppgå till 271 mnkr vilket är en hög nivå jämfört med de senaste årens perspektiv. Totalt under perioden fram till 2023 beräknas kommunen investera drygt 1 500 mnkr. Självfinansieringsgraden beräknas

uppgå till 37 procent under 2019 och för perioden som helhet till 25 procent. Detta innebär att investeringarna inte kan förväntas finansieras med skatteintäkter och generella statsbidrag utan att lån tas upp. Ett utrymme kvarstår för en eventuell tilläggsbudget i samband med kommande handlingsprogram.

Skatteintäkter, generella statsbidrag och nettokostnadsutveckling				
Intäktsår	2019	2020	2021	2022
Befolkning prognos 1:e november året före*)	33 500	33 900	34 300	34 700
Skatteintäkter/generella statsbidrag	1 958	2 025	2 095	2 171
Intäktsförändring mellan åren, procent	3,9	3,4	3,5	3,6
Nettokostnadsutveckling exkl. jämnförelsestörande poster mnkr, max	1 956	2 020	2 085	2 157
%	4,2	3,3	3,2	3,5
Nettokostnadsutveckling exkl. jämnförelsestörande poster faktisk, budget 2019	1 948	2 027	2 096	2 175

*) Befolkning 1/11 året innan budgetåret är utgångspunkt för beräkning av kommunens skatteintäkter.

För hela perioden får kommunen enligt prognosen 213 mnkr i samlade intäkter medan nettokostnaderna ökar med 229 mnkr. Verksamhetsnivån kan alltså finansieras under 2019 med överskott med ett positivt finansnetto. Planperioden 2020-2022 räcker inte ett positivt finansnetto för att uppnå finansiella målet med en procent.

Årets resultat				
År	2019	2020	2021	2022
Årets resultat, mnkr	26,4	14,0	10,4	2,8
Årets resultat/intäkter, %	1,3%	0,7%	0,5%	0,1%

Investeringsvolym					
År	2019	2020	2021	2022	2023
Investeringar, mnkr	270,9	341,1	578,4	183,5	143,2
Investeringsvolym/intäkter, %	14%	17%	28%	8%	6%

Självfinansiering av investeringar				
År	2019	2020	2021	2022
Självfinansieringsgrad, %	37%	26%	14%	41%

Självfinansieringsgraden av investeringarna mäter hur stor andel av investeringarna som kan finansieras med årets resultat/överskott före avskrivningar. 100 procent innebär att samtliga investeringar under året finansieras med skatteintäkter och generella statsbidrag.

Soliditet				
År	2019	2020	2021	2022
Soliditet, %	61%	54%	45%	42%
Soliditet inkl. samtliga pensionsförpliktelser och löneskatt, %	37%	33%	28%	27%

Soliditeten är ett mått på kommunens långsiktiga finansiella handlingsutrymme. Den visar hur stor del av kommunens tillgångar som planeras att finansieras med eget kapital. Det är viktigt ur perspektivet god ekonomisk hushållning att soliditeten över en längre period inte försvagas utan utvecklas i positiv riktning. Detta innebär att kommunen blir mindre skuldsatt och ökar sitt finansiella handlingsutrymme inför framtiden.

Kommunalskatt					
År	2018	2019	2020	2021	2022
Skattesats Eslöv, %	20,54	20,54	20,54	20,54	20,54
Genomsnitt Skåne, %	20,63				
Riket, %	20,74				

Upplåningsbehov och beräknade räntekostnader via Kommuninvests räntenivåer för kommunens verksamhet (mnkr)					
År	2019	2020	2021	2022	
Nyupplåning, per år	200,0	200,0	350,0	100,0	
Räntekostnad, aggregerat	1,2	2,7	6,4	9,8	

Vid periodens slut 2022 beräknas kommunen ha 850 mnkr i total skuld för egen verksamhet. Eftersom vidarutlåning sker till VA SYD beräknas nyupplåning för deras del för perioden uppgå till 460 mnkr. Kommunens sammanlagda skuld inklusive VA SYD:s skuld på 250 mnkr vid periodens början blir därmed ca 1,5 mdkr.

Kommunen har vid årets slut 2018 en låneskuld på 50 mnkr vilket är en mycket låg skuldsättning. Ny utlåningsram för VA SYD 2019–2021 är begärd om 345 mnkr. Under 2019 planerar nämnderna att investera för 271 mnkr samt eventuellt 20 mnkr som inte blir färdigställt under 2018.

Den totala upplåningsramen inklusive checkkredit fastställs till 650 mnkr under 2019. Checkkrediten omfattar även kom-munkoncernens bolag.



BUDGETFÖRUTSÄTTNINGAR I ÖVRIGT 2019

Löneökningar och pensioner

I budget 2019 har medel satts av för lokal löneöversyn enligt SKL:s prognos och efter analys från HR-avdelningen. Kända förändringar av lagstadgade och avtalsenliga avgifter är beaktade.

Enligt augustiprognosen från KPA, som omfattar tjänstepension för kommunens anställda, kommer kostnaden för avtalspensioner att uppgå till cirka 116,5 mnkr 2019. År 2022 ökar kostnaderna till 140 mnkr. En statlig utredning har föreslagit förändringar i redovisningslagstiftningen som bland annat förespråkar att ansvarsförbindelsen hanteras som skuld i balansräkningen och att utbetalningar av pensioner inte längre belastar kommunens resultat. Detta skulle ge minskade driftskostnader men samtidigt ställa krav på ökade överskott om inte ekonomin ska försämrats.

Regeringen har beslutat om vidare utredning. Kommunen har under flera år avsatt medel för att dämpa kostnadsökningen för pensioner. En extern oberoende analys visar att uttag från fonderade medel sker från 2013.

Prisökningskompensation

Inflation har ökat men bedöms bli fortsatt låg varför ingen generell prisökningskompensation utgår till nämnderna.

Hyresökningskompensation

Från och med 1 januari 2017 infördes treårshyror. Ingen uppräkning av interna hyror sker inför 2019.

Kommunövergripande flerårsprojekt

1 mnkr satsas på sociala ekonomier. 1 mnkr avsätts till hälsofrämjande insatser

Resultatutjämningsreserven, RUR

Uttag av Resultatutjämningsreserven, RUR, som uppgår till 74 mnkr sker inte för finansiering av budget 2019. Kommunens aktuella regelverk som är mer restriktivt än SKL:s generella förslag medger inget uttag för att finansiera budgeten under perioden 2019–2022.

Direkta statsbidrag

Nämnderna bedriver ytterligare verksamhet som finansieras med direkta statsbidrag och annan extern finansiering (brutto).

Nämnderna har med de ekonomiska styrprinciperna ökade förutsättningar att fördela om den totala ramen mellan de olika verksamheterna.

Årets resultat

Kommunens mål om ett budgeterat överskott på minst en procent uppnås för budgetåret 2019 men kommer inte att kunna upprätthållas för planperioden utan åtgärder.

Borgensåtaganden

Kommunens borgensåtagande väntas öka under planperioden bland annat till Sydsvatten och Eslövs Bostads AB.

Investeringar i lokaler – vägledande miljö- och standardförutsättningar

Kommunen har som ambitionsnivå att nya förskolor och skolor samt vid renoveringar av befintliga lokaler *bygga kemikaliefritt*. Detta innebär att emissioner från byggkemikalier som förorenar luften inte ska förekomma. Exempel på ohälsosamma byggkemikalier är formaldehyd (som framförallt finns i spånplattor), mjukgörare från plastmattor, konserveringsmedel och biocider från färger och fogmassor. En annan luftförorenare är de vattenbaserade plastfärgerna. När vattnet torkat kvarstår en plastfilm som avger olika kemikalier. Ytan blir dessutom statisk vilket innebär att den drar åt sig smuts och damm.

Miljöbyggnad är ett svenskt certifieringssystem, initierat av Bygga-Bo-Dialogen år 2005, utvecklat för att certifiera byggnader inom områdena Energi, Inomhusmiljö samt Material och Kemikalier. En enligt Miljöbyggnad undersökt byggnad erhåller sedan betyg guld, silver, brons eller klassad.

Kommunen har som ambition att *bygga nya lokaler enligt Miljöbyggnad*. Även den högsta nivån guld ska inte leda till att byggnaden blir dyr, mer komplex eller svår att genomföra. Det ska snarare vara ett styrmedel för att säkerställa att byggnaden blir hållbar, får ett bra inomhusklimat och blir klimatsmart.

Byggstandard 50 eller bättre ska användas för lokaler som ska användas under lång tid, till exempel förskolor, skolor och äldreboenden.

Exploatering för bostäder och företag

Befolkningsökningen i Eslöv är högre än genomsnittet de senaste tio åren. Många bostäder har färdigställts den senaste tiden och alla bostäder är uthyrda. Några projekt färdigställs inom kort och planering pågår för nyproduktion av bostäder. Målsättningen är även fortsättningsvis att exploateringsverksamheten ska bära sina egna kostnader. För nya projekt avsätts inga medel utan exploateringsbudgeten ska bära sina egna kostnader över tid.

Kommunens viktigaste resurs – medarbetarna

En av kommunens största utmaningar är att klara av kompetensförsörjningen. Utmaningen ligger på alla nivåer och berör både förmågan att attrahera, rekrytera, behålla, utveckla, avveckla såväl som frågan om att ha friska medarbetare.

Sveriges kommuner och landsting, SKL, anger i sin rapport *Sveriges viktigaste jobb finns i välfärden* (2018) att de kommande tio åren ökar både antalet barn och äldre i befolkningen kraftigt. Antalet personer i arbetsför ålder ökar däremot i betydligt mindre takt, och i vissa delar av landet minskar antalet. Det innebär att konkurrensen om arbetskraften på hela arbetsmarknaden kommer att tillta. Behovsökning på grund av att verksamheter inom offentlig sektor växer, tillsammans med pensionsavgångar fram till 2026, innebär ett behov av att nyrekrytera 508 000 heltidstjänster i offentlig sektor. Störst är behovsökningen inom äldreomsorg och gymnasieskola.

Det stora behovet av ny arbetskraft kommer att ställa stora krav på omställningsförmåga hos organisationer och arbetskraften. Arbetsförmedlingens prognos över arbetslösheten 2018–2019 förutspår att sysselsättningsgraden fortsätter att stiga bland både inrikes och utrikes födda. Under 2018–2019 väntas omkring sju av tio nya jobb gå till utrikes födda, där huvuddelen av den lediga arbetskraften finns. Förra året svarade utrikes födda för omkring 90 procent av jobbtillväxten inom utbildning, vården och omsorgen samt privata tjänster.

Inom industrin stod utrikes födda för hela jobbökningen. För att klara behovet av rekrytering och få den kompetens som behövs på plats har allt fler arbetsgivare i större utsträckning fått bygga upp en egen organisation och finansiering kring utbildning. Detta behov förväntas inte minska mot bakgrund av arbetskraftsprognoserna.

Som konstaterats i kommunens personalbokslut för 2017 har kommunen redan ett antal bristyrken där avsaknaden av kompetent arbetskraft kan komma att leda till stora kvalitetsbrister i verksamheterna. Kommunens bristyrken är nationella bristyrken, vilket innebär att Eslövs kommun konkurrerar med alla andra offentliga arbetsgivare. Sannolikt stegras kostnaderna för löner och anställningsvillkor inom de kommande åren, framförallt i yrken med stor konkurrens om arbetskraften från närliggande kommuner.

Att ha friska medarbetare är av största vikt för kommunen. Höga sjuktal innebär för många verksamheter dubbla kostnader för sjuklön och vikarier. Kvalitet och kontinuitet riskerar också att försämrats vid hög sjukfrånvaro. Som arbetsgivare är kommunens hälsotal delvis beroende av Försäkringskassans regelverk och sjukvårdens effektivitet – men den påverkan kommunen själv kan utöva är stor och ligger framförallt i det förebyggande arbetsmiljöarbetet. Utifrån de förutsättningar som finns för att arbeta aktivt med arbetsmiljö, operativt i verksamheterna och på strategisk nivå, kan ett förbättrat hälsotal uppnås.

Vad gäller verksamheternas aktiva arbetsmiljöarbete är det nödvändigt att utveckla det förebyggande ytterligare. Hälsomiljön är ett viktigt strategiskt verktyg för att utveckla fungerande metoder och möjliggöra investeringar. Dessa kommer på sikt att stärka verksamhet och chefer i insikten att förebyggande åtgärder är en initial kostnad som medför besparingar i slutändan.

De avsatta medel som funnits tillgängliga under 2018 för hälsofrämjande och förebyggande insatser i verksamheterna har varit en mycket god tillgång. Syfte har varit att stimulera hälsoarbetet i organisationen helt i led med kommunens policy för arbetsmiljö och hälsa, vilken betonar Eslövs kommun som en arbetsgivare som satsar på medarbetarnas hälsa och en god arbetsmiljö. Under året har en rad insatser genomförts utifrån ett paket av tjänster som arbetats fram i samarbete mellan företagshälsovården och Kommunledningskontoret.

Insatserna har av verksamheterna uppmärksammat möjligheterna för ett hälsosammare arbetsliv och en bättre arbetsmiljö på arbetsplatserna. Livsstilsaktiviteter så som livsstils- och hälsoprogram, stressförebyggande grupputveckling och hälsoföreläsningar med workshoppar har varit uppskattade insatser som bidragit till att konkreta åtgärder har kunnat fastställas och vidtas. Arbetsmiljökartläggningar har kunnat identifiera risker och klargjort behövliga åtgärder på ett adekvat sätt för den berörda arbetsplatsen.

Att medel avsätts även för 2019 är en viktig satsning som är helt förenlig med de utmaningar Eslövs kommun står inför. Inte minst med tanke på målsättningen om ett ökat hälsotal och ett aktivt arbete med att satsa på medarbetarnas hälsa och att skapa goda arbetsmiljöer. Att genomföra satsningar som uppmärksammar medarbetarnas hälsa och arbetsmiljö är nycklar till engagemang och nyskapande och i längden en säkrare och bättre arbetsmiljö i kommunens personalintensiva verksamheter. Det realiserar dessutom vad kommunens styrdokument och policyer betonar angående arbetsmiljöarbetet och bidrar i längden till attraktivare arbetsplatser.



FINANSIELLA RAPPORTER

Resultatbudget (mnkr)							
	Bokslut 2017	Budget 2018	Prognos 2018	Budget 2019	Plan 2020	Plan 2021	Plan 2022
Verksamhetens intäkter	425,7	759,4	827,8	828,5	789,3	776,2	779,1
Verksamhetens kostnader	-2 139,3	-2 570,9	-2 637,1	-2 703,0	-2 742,5	-2 799,5	-2 882,0
Av- och nedskrivningar	-65,8	-67,2	-67,2	-73,6	-73,3	-72,8	-72,3
Verksamhetens nettokostnader	-1 779,4	-1 878,7	-1 876,5	-1 948,1	-2 026,5	-2 096,1	-2 175,2
Skatteintäkter	1 350,0	1 382,0	1 384,7	1 426,0	1 467,0	1 526,0	1 594,0
Generella statsbidrag och utjämnings	483,2	503,5	500,3	532,0	558,0	569,0	577,0
Verksamhetens resultat	53,8	6,8	8,5	9,9	-1,5	-1,1	-4,2
Finansiella intäkter	21,2	21,0	31,2	21,0	22,5	24,0	25,0
Finansiella kostnader	-3,7	-7,0	-5,6	-4,5	-7,0	-12,5	-18,0
Årets resultat	71,3	20,8	34,1	26,4	14,0	10,4	2,8



Balansbudget (mnkr)							
	Bokslut 2017	Budget 2018	Prognos 2018	Budget 2019	Plan 2020	Plan 2021	Plan 2022
TILLGÅNGAR							
Immateriella Tillgångar	0,1	0,1	0,1	0,1	0,1	0,1	0,1
Summa immateriella anläggningstillgångar	0,1	0,1	0,1	0,1	0,1	0,1	0,1
Materiella anläggningstillgångar							
Fastigheter	1 027,8	1 375,0	1 213,0	1 402,0	1 677,2	2 180,9	2 299,9
Inventarier	46,8	47,0	55,0	62,7	55,3	57,2	49,4
Summa materiella anläggningstillgångar	1 074,6	1 422,0	1 268,0	1 464,7	1 732,5	2 238,1	2 349,3
Finansiella anläggningstillgångar							
Aktier och andelar	316,1	316,1	316,1	316,1	316,1	316,1	316,1
Långfristiga fordringar	320,5	405,0	345,6	448,7	542,8	633,5	720,6
Bidrag statlig infrastruktur	26,5	25,2	25,3	24,2	23,1	22,0	20,9
Summa finansiella tillgångar	663,1	746,3	687,0	789,0	882,0	971,6	1 057,6
Summa anläggningstillgångar	1 737,8	2 168,4	1 955,1	2 253,8	2 614,6	3 209,8	3 407,0
Omsättningstillgångar							
Exploatering och förråd	12,8	13,2	13,2	13,2	13,2	13,2	13,2
Kortfristiga fordringar	129,1	200,0	110,0	110,0	110,0	109,0	106,0
Pensionsmedelsförvaltning	51,2	50,9	46,0	46,0	46,0	46,0	46,0
Kassa och bank	57,8	1,0	16,7	0,0	0,0	0,0	0,0
Summa omsättningstillgångar	250,9	265,1	185,9	169,2	169,2	168,2	165,2
SUMMA TILLGÅNGAR	1 988,7	2 433,5	2 141,0	2 423,0	2 783,8	3 378,0	3 572,2
EGET KAPITAL, AVSÄTTNINGAR OCH SKULDER							
Eget kapital							
Årets resultat	71,3	20,8	34,1	26,4	14,0	10,4	2,8
varav årets avsättning resultatutjämningsreserv	19,0						
Resultatutjämningsreserv	55,0	55,0	74,0	74,0	74,0	74,0	74,0
Övrigt eget kapital	1 300,0	1 327,1	1 352,3	1 386,4	1 414,6	1 427,5	1 437,9
Summa eget kapital	1 426,3	1 402,9	1 460,4	1 486,8	1 502,6	1 511,9	1 514,7
Avsättningar							
Avsättningar för pensioner	15,6	17,2	20,0	22,8	23,0	23,0	23,5
Övriga avsättningar							
Summa avsättningar	15,6	17,2	20,0	22,8	23,0	23,0	23,5
Långfristiga skulder							
Lån	213,9	571,0	249,3	504,9	802,9	1 239,1	1 416,6
Summa långfristiga skulder	213,9	571,0	249,3	504,9	802,9	1 239,1	1 416,6
Kortfristiga skulder							
	332,9	442,4	411,3	408,5	455,3	604,0	617,4
SUMMA EGET KAPITAL, AVSÄTTNING OCH SKULDER	1 988,7	2 433,5	2 141,0	2 423,0	2 783,8	3 378,0	3 572,2

Finansieringsbudget (mnkr)						
	Bokslut 2017	Prognos 2018	Budget 2019	Plan 2020	Plan 2021	Plan 2022
Den löpande verksamheten						
Årets resultat	71,3	34,1	26,4	14,0	10,4	2,8
Justering för avskrivningar	65,8	67,2	73,6	73,3	72,8	72,3
Justering för avsättningar	0,4	-2,5	2,8	0,2	0	0,5
Kapitalbindning	42,8	97,2	-2,4	49,7	149,9	17,5
Medel från den löpande verksamheten	180,3	196,0	100,4	137,2	233,1	93,1
Investeringsverksamhet						
Nettoinvesteringar	-135,9	-247,6	-270,9	-341,1	-578,4	-183,5
Medel för investeringsverksamhet	-135,9	-247,6	-270,3	-341,1	-578,4	-183,5
Finansiering						
Upplåning/Amortering	79,1	75,7	256,9	298,0	436,0	177,5
Förändring långfristiga fordringar	-66,5	-65,2	-103,1	-94,1	-90,7	-87,1
Försäljning anläggningstillgångar						
Medel från finansieringsverksamhet	12,6	10,5	153,8	203,9	345,3	90,4
Förändring likvida medel	57,0	-41,1	-16,7	0,0	0,0	0,0

Driftsbudget netto						
Nämnd/styrelse	Bokslut 2017	Prognos helår 2018*)	Budget 2019	Plan 2020	Plan 2021	Plan 2022
Kommunstyrelsen - Finansförvaltningen	-28,3	-41,1	-154,4	-221,1	-286,8	-355,1
Kommunstyrelsen - Kommunledningskontoret	-94,4	-103,7	-80,9	-78,5	-78,2	-78,2
Nämnden för arbete och försörjning	-50,5	-46,9	0,0	0,0	0,0	0,0
Barn- och familjenämnden	-729,6	-772,8	-792,9	-804,1	-806,8	-814,5
Gymnasie- och vuxenutbildningsnämnden	-167,3	-183,2	-197,9	-209,9	-211,0	-214,1
Kultur- och fritidsnämnden	-96,8	-96,2	-98,7	-98,5	-98,5	-98,2
Miljö- och samhällsbyggnadsnämnden	-65,2	-70,0	-65,9	-65,4	-65,4	-65,3
Revisionen	-1,0	-1,2	-1,3	-1,3	-1,3	-1,3
Servicenämnden	-1,3	-1,0	0,5	10,0	10,0	10,0
Vård- och omsorgsnämnden	-554,9	-569,8	-568,7	-569,4	-569,4	-569,4
Överförmyndarnämnden	-7,3	-7,7	-7,4	-7,4	-7,4	-7,4
Intern ränta (KS finansförvaltningen)	17,2	17,1	19,5	19,1	18,7	18,3
Verksamhetens nettokostnad	-1 779,4	-1 876,5	-1 948,1	-2 026,5	-2 096,1	-2 175,2
Skatteintäkter	1 350,0	1 384,7	1 426,0	1 467,0	1 526,0	1 594,0
Generella statsbidrag och utjämning	483,2	500,3	532,0	558,0	569,0	577,0
Finansiella intäkter	21,2	31,2	21,0	22,5	24,0	25,0
Finansiella kostnader	-3,7	-5,6	-4,5	-7,0	-12,5	-18,0
Årets resultat före extraordinära poster	71,3	34,1	26,4	14,0	10,4	2,8
Extraordinära intäkter						
Extraordinära kostnader						
Årets resultat	71,3	34,1	26,4	14,0	10,4	2,8

*) Enligt delårsrapport 2018

Investeringsbudget, netto (mnkr)						
Nämnd/styrelse	Budget 2019	Plan 2020	Plan 2021	Plan 2022	Plan 2023	
Kommunstyrelsen - Kommunledningskontoret	-9,0	-2,3	0,0	0,0	0,0	0,0
Barn- och familjenämnden	-9,7	-8,0	-19,6	-10,7	-9,4	
Gymnasie- och vuxenutbildningsnämnden	-6,5	-1,5	-1,5	-1,5	-1,5	
Kultur- och fritidsnämnden	-0,1	-0,1	-0,1	-0,1	-0,1	
Miljö- och samhällsbyggnadsnämnden	-54,7	-59,1	-50,1	-35,4	-21,6	
Servicenämnden	-185,9	-266,1	-503,0	-131,6	-106,3	
Vård- och omsorgsnämnden	-5,0	-4,0	-4,1	-4,2	-4,3	
Verksamhetens nettoinvesteringar	-270,9	-341,1	-578,4	-183,5	-143,2	

Investeringsbudget per objekt (mnkr)						
Projekt	Budget 2019	Plan 2020	Plan 2021	Plan 2022	Plan 2023	
SERVICENÄMNDEN						
Förskolor	-13,0	-53,0	-83,0	-92,0	-69,0	
Stehag, Hasslebo	-5,0	-10,0				
Skogsgläntan		-1,0	-29,0	-26,0		
Ångabo				-5,0	-51,0	
Örtofta Vaggarp			-1,0	-22,0	-10,0	
Flyinge förskola/skola	-1,0	-10,0	-17,0			
Norrebo	-7,0	-30,0	-8,0			
Marieholm			-3,0	-24,0	-8,0	
Stehag söder		-2,0	-25,0	-15,0		
Eslövs tätort	0,0	0,0				
Grundskolor	-30,1	-182,0	-388,9	-4,0	0,0	
Tillfälliga lokaler	-5,1					
Flyingeskolan	-3,0					
Sallerupskolan*)	-10,0	-93,0	-78,0	-4,0		
Stehagskolan		-6,0				
Flyinge förskola/skola	-1,0	-10,0	-17,0			
Marieskolan	-10,0	-29,0				
Ekenässkolan		-40,0	-63,0			
Tätort (för/grundskola)	-1,0	-2,0	-192,0			
Nya Östra skolan (etapp 2)		-2,0	-38,9			
Västra skolan						
Eslövs tätort						
Gymnasieskola	-109,6	0,0	0,0	-4,5	-6,2	
Idrottslokaler Berga	-5,2					
Nya gymnasieskolan	-104,4					
Östra skolan				-4,5	-6,2	
Årsanslag	-33,2	-31,1	-31,1	-31,1	-31,1	
Energieffektivisering	-3,6	-3,6	-3,6	-3,6	-3,6	
Elektroniskt inpass	-0,4	-0,4	-0,4	-0,4	-0,4	
Myndighetskrav fastighet	-0,6	-0,6	-0,6	-0,6	-0,6	
Inventarier	-0,8	-0,8	-0,8	-0,8	-0,8	
Storköksmaskiner	-0,8	-0,8	-0,8	-0,8	-0,8	
Omläggning tak	-10,9	-10,9	-10,9	-10,9	-10,9	
Byggnadsarbete	-11,2	-11,2	-11,2	-11,2	-11,2	
Maskiner	-0,5	-0,5	-0,5	-0,5	-0,5	
Städmaskiner	-0,3	-0,3	-0,3	-0,3	-0,3	
IT-infrastruktur	-4,1	-2,0	-2,0	-2,0	-2,0	
BARN- OCH FAMILJENÄMNDEN						
Inventarier skola/förskola	-9,7	-8,0	-19,6	-10,7	-9,4	
Inventarier ny förskola Norrebo			-2,0			
Inventarier ny förskola Marieholm					-1,2	
Inventarier tillbyggnad Hasslebo Stehag		-0,6				
Inventarier ny förskola Stehag söder				-1,3		
Inventarier ny förskola Skogsgläntan Eslöv				-2,0		
Inventarier ny förskola Ångabo Eslöv						
Inventarier ersättningsförskola Örtofta					-0,5	
Inventarier Ekenässkolan efter renovering			-1,8			

Investeringsbudget per objekt (mnkr) forts.						
Projekt	Budget 2019	Plan 2020	Plan 2021	Plan 2022	Plan 2023	
Inventarier Sallerupskolan			-5,0			
Inventarier utbyggnad Marieskolan			-0,6			
Inventarier utökning Stehagskolan						-0,3
Inventarier utökade lokaler Flyingeskolan	-0,3					
Inventarier utbyggnad skola och förskola Flyinge			-1,0			
Inventarier utökning 1 parallell F-6-skola Eslöv	-2,0					
Inventarier Östra skolan etapp 2			-1,8			
Inventarier förskola skola	-1,7	-1,7	-1,7	-1,7	-1,7	
Utemiljöer Lekplatser	-0,5	-0,5	-0,5	-0,5	-0,5	
IKT skola förskola	-5,2	-5,2	-5,2	-5,2	-5,2	
GYMNASIE- OCH VUXENUTBILDNINGSNÄMNDEN						
Inventarier gymnasiet	-6,5	-1,5	-1,5	-1,5	-1,5	
Inventarier	-1,5	-1,5	-1,5	-1,5	-1,5	
Inventarier ny gymnasieskola	-5,0					
KOMMUNSTYRELSEN - KOMMUNLEDNINGSKONTORET						
E-handel	-2,0	-2,0				
Digitalisering	-6,3	0,0	0,0	0,0	0,0	0,0
digital infrastruktur, bredband	-2,0					
digital infrastruktur, strategisk digital plan	-4,0					
digitalisering, detaljplaner	-0,3					
Ärendehanteringssystem	-0,7					
Upphandlingsverktyg		-0,3				
KULTUR- OCH FRITIDSNÄMNDEN						
Offentlig konst	-0,1	-0,1	-0,1	-0,1	-0,1	-0,1
VÅRD- OCH OMSORGSNÄMNDEN						
Inventarier	-5,0	-4,0	-4,1	-4,2	-4,3	
Inventarier boendeenheter	-1,7	-2,0	-2,1	-2,2	-2,3	
Ny teknik	-3,3	-2,0	-2,0	-2,0	-2,0	
MILJÖ- OCH SAMHÄLLSBYGGNADSNÄMNDEN						
Belysning	-3,8	-5,2	-3,0			
Belysning landsbygden	-3,0	-3,0	-3,0			
Belysning rekreationsområde Gya	-0,8	-2,2				
Stora torg	-21,0	-24,0	-15,0			
byggnation torget	-20,0	-20,0				
byggnation anslutande gator	-1,0	-4,0	-15,0			
Bergarondellen			-0,8			
Västerlånggatan-Västergatan			-0,8	-6,5		
GC-vägar	0,0	-7,7	-4,8	-7,3	0,0	
Medborgarhuset-Bryggaregatan		-0,6	-4,8			
Stabbarp-Öslöv		-7,1				
Eslöv-Trollenäs				-5,7		
Cryby-Östra vägen				-1,6		
Lekplats Stadsparken		-0,6	-4,1			
Leaderprojekt Örtofta	-0,3					
Tillgänglighetsanpassning station Örtofta	-8,0					
Årsanslag	-21,6	-21,6	-21,6	-21,6	-21,6	
Teknisk utrustning	-0,2	-0,2	-0,2	-0,2	-0,2	
Fontäner	-0,3	-0,3	-0,3	-0,3	-0,3	
Om- och nybyggnad gatuanslaggningar	-2,1	-2,1	-2,1	-2,1	-2,1	
Åtgärder i övriga orter	-0,9	-0,9	-0,9	-0,9	-0,9	
Trafiksäkerhetsåtgärder inkl. tillgänglighet	-1,7	-1,7	-1,7	-1,7	-1,7	
Asfaltering	-6,8	-6,8	-6,8	-6,8	-6,8	
Gatubelysning	-1,8	-1,8	-1,8	-1,8	-1,8	
Lekplatser	-2,1	-2,1	-2,1	-2,1	-2,1	
Grönområden Eslövs tätort	-1,1	-1,1	-1,1	-1,1	-1,1	
Grönområden byarna	-0,6	-0,6	-0,6	-0,6	-0,6	
Cykelvägnät Eslöv tätort	-1,0	-1,0	-1,0	-1,0	-1,0	
Omläggning gator. Trottoarer i samband med ledningsägares arbeten	-2,0	-2,0	-2,0	-2,0	-2,0	
Dagvattenåtgärder	-1,0	-1,0	-1,0	-1,0	-1,0	
TOTALT	-270,9	-341,1	-578,4	-183,5	-143,2	

*) Investeringen ändrat belopp totalt och över åren.



ORD OCH BEGREPP



Anläggningstillgång är tillgång avsedd för stadigvarande innehav såsom fastighet och inventarier.

Ansvarsförbindelse är en upplysning till balansräkningen över ekonomiska åtaganden som inte redovisas som skuld eller avsättning i balansräkningen.

Avskrivning är planmässig värdeminskning av anläggningstillgång för att fördela anskaffningskostnaden över tillgångens beräknade nyttjandeperiod.

Avsättning utgörs av de betalningsförpliktelser som är säkra eller sannolika till sin existens, men där det finns osäkerhet beträffande beloppets storlek eller tidpunkt för betalning till exempel avsättning till pensioner.

Balanskrav enligt lag innebär att årets kostnader inte får överstiga årets intäkter.

Balansräkning visar den ekonomiska ställningen vid årets slut uppdelad på tillgångar (anläggnings- och omsättnings-tillgångar), eget kapital, avsättningar samt skulder (lång- och kortfristiga skulder).

Bokfört värde är det värde som en tillgång är upptagen till i bokslutet.

Byggherrekostnad är lön, personalomkostnadspålägg och semesterersättning som förs över från personalkostnad till investering.

Driftredovisning redovisar kostnader och intäkter för den löpande verksamheten, fördelat per nämnd/styrelse.

Eget kapital är skillnaden mellan totala tillgångar, avsättningar och skulder enligt balansräkningen, det vill säga nettoförmögenheten.

Exploatering är kommunens innehav av mark för framtida bostads- och industrietablering.

Extraordinär intäkt/kostnad saknar tydligt samband med ordinarie verksamhet och är av sådan art att de inte förväntas inträffa ofta eller regelbundet samt uppgår till väsentliga belopp.

Finansiell intäkt/kostnad avser kostnader och intäkter för räntor på in- och utlåning, utdelningar med mera.

Finansnetto anger skillnaden mellan finansiella intäkter och finansiella kostnader. Ett negativt finansnetto minskar utrymmet för kommunens verksamheter.

HBTQ är förkortning för homosexuella, bisexuella, trans- och queerpersoner.

Intern ränta är kalkylmässigt beräknad räntekostnad grundad på anläggningstillgångens bokförda värde.

Investering är placering av kapital i olika värden såsom värdepapper, fastigheter och konst.

Jämförelsestörande post avser händelse eller transaktion av större betydelse, som inte klassas som extraordinär, men viktig att uppmärksamma vid jämförelse med andra perioder och mellan kommuner.

Kassaflödesanalys visar kassaflöden från den löpande verksamheten, investerings- och finansieringsverksamheten. Summan av dessa komponenter utgör förändringen av likvida medel.

Koncern utgörs av kommunen och dess hel- och majoritetsägda bolag.

Kortfristig fordran och skuld förfaller till betalning inom ett år efter balansdagen.

Likvida medel består av kontanter eller tillgång som kan omsättas på kort sikt, till exempel kassa- och banktillgång, postväxel samt värdepapper såsom statsskuldväxel och bankcertifikat.

Likviditet är betalningsberedskap på kort sikt. Kan uttryckas i olika mått exempelvis som rörelsekapital och ställas i relation till extern utgift.

Långfristig fordran och skuld förfaller till betalning senare än ett år efter balansdagen.

Mdkr är förkortning av miljarder kronor.

Mnkr är förkortning av miljoner kronor.

Medlem i en kommun är enligt kommunallagen 1:4 – den som är folkbokförd i kommunen. – Äger fast egendom i kommunen. – Taxerad till kommunalskatt i kommunen.

Omsättningstillgång är tillgång som beräknas innehas kortvarigt exempelvis kundfordring och förrädsartikel.

Pensionsavsättning utgörs av avsättning till framtida pensionsutbetalningar.

Pensionsskuld är intjänade pensionsförmåner för kommunens anställda.

Periodisering innebär en fördelning av kostnader och intäkter på den redovisningsperiod till vilken de hör.

Realisationvinst/förlust skillnaden mellan bokfört värde och försäljningsvärde.

Resultaträkning sammanfattar årets intäkter och kostnader.

Resultatutjämningsreserv ger kommuner möjlighet att utjämna intäkter över tid och möta variationer i konjunkturen, inom ramen för det egna kapitalet. Kommunfullmäktige beslutar om resultatutjämningsreserv i riktlinjer för god ekonomisk hushållning.

Rörelsekapital är den del av kapitalet som står till förfogande för finansiering av utgifter, det vill säga skillnaden mellan omsättningstillgångar och kortfristiga skulder.

Sammanställd redovisning är en sammanställning av resultaträkningar och balansräkningar för olika juridiska personer, i vilka kommunen har ett betydande inflytande.

Självfinansieringsgrad är förmågan att själv finansiera sina investeringar. Driftresultat plus avskrivningar ställs i relation mot nettoinvesteringar.

Skatteunderlag är totala beskattningsbara inkomster. Uttrycks i procent i förhållande till inkomsten.

Soliditet den långsiktiga betalningsförmågan, uttrycks vanligen som eget kapital i förhållande till totala tillgångar på balansdagen.

Soliditet 2 är eget kapital i balansräkningen reducerad med de pensionsåtagande som är intjänade före 1998, relateras till det totala kapitalet på balansdagen.

Tkr är förkortning av tusen kronor.

Utjämningsystemet ska skapa likvärdiga ekonomiska förutsättningar för alla kommuner och landsting i landet att kunna tillhandahålla sina invånare likvärdig service oberoende av kommuninvånarnas inkomster och andra strukturella förhållanden.

Årsarbetare definieras som ackumulerade arbetade timmar dividerat med en schabloniserad årsarbetstid på 1 700 timmar.

Övervärde är skillnaden mellan marknadsvärde och bokfört värde av värdepapper.







KOMMUNSTYRELSEN

Förvaltning: Kommunledningskontoret

UPPDRAG

Kommunstyrelsen är kommunens ledande politiska förvaltningsorgan och har som sådant ansvar för utvecklingen av hela den kommunala verksamheten i enlighet med fullmäktiges beslut i uppdrag, måluppfyllelse, kvalitet och ekonomi inklusive de kommunala bolagen och för kommunens ekonomiska ställning.

Kommunstyrelsen leder och samordnar planeringen och uppföljningen av kommunens ekonomi och verksamheter.

Kommunstyrelsens styrfunktion är utökad enligt kommunallagens möjlighet att kunna fatta beslut om förhållanden som rör andra nämnders verksamhet, bland annat se till att de av fullmäktige fastställda målen och planerna för verksamheten och ekonomin efterlevs. Vidare ansvarar kommunstyrelsen för att den löpande förvaltningen handhas rationellt och ekonomiskt, uppföljning till fullmäktige över hur samtliga nämnder utvecklar verksamheten och den ekonomiska ställningen under budgetåret.

Styrelsens kompletta uppdrag återfinns i reglementet som gäller från 2018-03-28 och i kommunallagen.

SATSNINGAR - UTIFRÅN HÖGSTA MÖJLIGA KVALITETS- OCH RESULTATUPPFYLLELSE

Mål och planer för kommunens verksamhet och ekonomin ska efterlevas i vilket ingår att se till att samtliga nämnder utvecklar verksamheten och att detta sker inom fastställda ekonomiska förutsättningar.

Digitalisering innebär att ökade satsningar behövs göras på kommunens IT-miljö. Det handlar både om att leva upp till den nya dataskyddsförordningen och att IT-miljön måste vara rustad för att möta utvecklingsbehoven. Den digitala strategin kräver ökade resurser, omfördelning av befintliga resurser och medel. Förutsättningar skapas för efterföljande digitaliseringsprojekt i verksamheterna. I nämndernas texter återfinns planerade digitaliseringsåtgärder.

Den digitala inköpsprocessen omfattar både elektronisk upphandling (e-upphandling) och elektronisk handel (e-handel). Införandet av e-handel är en del i kommunens digitaliseringsprocess samtidigt som den utgör ett verktyg för en effektivare styrning och utveckling av kommunens inköpsarbete.

Ett *ledningssystem* är under införande vilket förväntas förbättra och underlätta uppföljning av kommunens verksamhet.

Kravet på kommunen som aktör i lokalt, regionalt och nationellt *kris- och säkerhetsarbete* har ökat markant. Kommunen ska ta fram en säkerhetsskyddsanalys som ska säkerställa att viktiga uppgifter inte röjs, ändras eller förstörs. Dessutom ska en risk- och sårbarhetsanalys av all samhällsviktig verksamhet inom kommunen utföras.

Framtagande av *policy för medborgardialog* samt en praktisk handbok.

Kompetensförsörjning är en utmaning som återfinns på alla nivåer och berör både förmågan att attrahera, rekrytera, behålla, utveckla, avveckla såväl som frågan om att ha friska medarbetare. Kommunledningskontoret har inlett ett utvecklingsarbete kring att i högre grad stötta organisationen att klara bland annat rekryteringsutmaningarna.

Ett led i att öka frisknärvaron är att *utveckla verksamheternas arbetsmiljöarbete* ytterligare. Genom att utveckla fungerande metoder och möjliggöra investeringar som på sikt kommer att stärka verksamheterna och cheferna i insikten att förebyggande åtgärder är en initial kostnad som medför besparingar i slutändan.

Införande av ett kungemensamt *dokument- och ärendehanteringssystem*.

Förslag till *överenskommelse med den idéburna sektorn* arbetas fram i syfte att öka dialogen med de idéburna för att öka möjligheten till inflytande och påverkan.

Kommunen behöver ta ett mer strategiskt grepp om *stadsutvecklingen*, liksom om *markinnehavet*. I dagsläget arbetar Kommunledningskontoret med ett 50-tal exploateringsprojekt av varierande storlek.

Kommunen har via samarbetspartnern Telia försäkrat sig om *fibererbjudande till alla hushåll* i kommunen.

Stärka kommunikationens roll och *varumärket Eslövs kommun*. En tydlig kommunikationsplattform håller på att tas fram för både extern och intern kommunikation. En ny hemsida och ett nytt intranät har medfört bättre tillgänglighet i olika enheter (mobiler och läsplattor) för både medborgare och medarbetare. Implementering av e-tjänster i såväl den externa som interna e-tjänsteplattformen är en förutsättning för nöjda medborgare och effektiv administration.

Ökad samverkan mellan kommunen och bolagen samt kommunalförbund i syfte att skapa förutsättningar för fortsatt befolkningsexpansion nya bostäder och utbyggnad av den kommunala servicen.

Eslövs kommun är med i SKL:s (Sveriges kommuner och landsting) projekt *effektiv administration*. Kommunen har identifierat en rad effektivitetsåtgärder. Arbetet inriktas nu på att implementera nya arbetsätt och projektet kommer att avslutas under 2019.

Kommunledningskontoret svarar för ett stöd till det strukturella och systematiska *kvalitetsledningsarbetet* utifrån Kommunens Kvalitet i Korhet, KKIK, servicemätning av e-post och telefon samt SKL:s Kommunkompassen.

2019 - FÖRÄNDRINGAR I MEDELSTILLEDELNING

Val till Europaparlamentet genomförs under året varför 1 mnkr enligt tidigare ekonomisk plan tillförts Kommunledningskontorets budget.

Hälsomiljonen som är en satsning med hälsofrämjande insatser till personalen under 2018 fortsätter 2019 enligt tidigare ekonomisk plan.

Kommunens kostnader för *färdtjänst och riksfärdtjänst* ökar i kostnad med det nya finansieringsavtalet med Region Skåne varför kommunstyrelsens budget utökas från 2019 med 9,7 mnkr vilket inkluderar uppräkningskostnad med 1,2 mnkr. För övriga år i planperioden ökas anslaget med 0,3 mnkr per år. Tidigare har medlen funnits inom Kommunledningskontorets budget.

Kommunstyrelsen övertar ansvaret för medlemsavgiften till *Räddningstjänst Syd* från Kommunledningskontoret. Avgiften för 2019 uppgår till 17,8 mnkr.

Kommunstyrelsen förfogar temporärt över medel för verksamheten som tidigare bedrivits av nämnden för arbete och försörjning. Fördelning kommer att ske när processen är avslutad.

Dataskyddsbud anställs från 2019 enligt tidigare beslut varför Kommunledningskontoret får 0,9 mnkr i ökade medel från 2019.

Internt IT-köp GDPR, 1,5 mnkr per år.

Utbildning av förtroendevalda 2019 med 0,4 mnkr.

Arvode förtroendevalda, 0,2 mnkr från 2019.

Kommunstyrelsen förfogar över vissa disponibla medel (mnkr):

Disponibla medel	0,4
Busslinje 3	2,1
Tillkommande hyror/ kapitalkostnader.	21,3
Oförutsedda lokalkostnader	3,0
Färdtjänst	9,7
RSYD	17,8
Ökad bemanning VoO	6,0
Medel för uppgifter från AoF	53,1

Enligt investeringsbudgeten för 2019 färdigställs följande lokaler, preliminärt tillkommande driftskostnad, netto (mnkr)

Västra skolan, paviljonger	1,0
Flyingskolan	0,2
Nya gymnasiet/Sallius	9,3
Berga avrinning	0,5
Örtofta moduler	1,5
Omklädningsrum, Berga	0,3
Tomma lokaler, ersättning till Sef	2,5
Oförutsedda lokalkostnader	3,0

Enligt investeringsbudgeten för 2019 färdigställs investeringsprojekt inom miljö- och samhällsbyggnadsnämndens verksamhet (ej årsanslag) där det preliminärt tillkommer kapitalkostnader och kostnader för skötsel av nya ytor med 6 mnkr.



EXPLOATERING

I kommunen bedrivs cirka 50 exploateringsprojekt som är i olika stadier. I vissa projekt pågår arbete med att ta fram detaljplan, i vissa pågår försäljning av mark och några är i byggskedet.

Två nya exploateringsprojekt tilldelas exploateringsbudget, exploateringsprojekt för Tågarpsvägen, Träskofiolen och exploateringsprojekt för Sibbarp 2:39. Projektbudgeten för exploateringsprojekt Bäckdala revideras efter en ny kalkyl som upprättats i samband med projektering av gator och allmän plats. Kalkylen innebär att det kalkylerade resultatet ändras från -2,55 mnkr till -6,25 mnkr. Bidrag för grönare städer har sökts från Boverket som kan täcka en del av de ökade kostnaderna.

Kalkylerna för de flesta projekt är från 2015 och skulle setts över under 2018. På grund av andra prioriteringar av miljö- och samhällsbyggnadsnämnden finns inte tillräckligt bra underlag för att se över dessa. Kalkylerna kommer istället att revideras efterhand som nämnden har möjlighet att avsätta resurser.

Sex nya exploateringsprojekt som saknar projektbudget lyfts in för att medel ska finnas tillgängliga för utredningar med mera som krävs innan projekten kan tilldelas en projektbudget. Dessa projekt är i ett tidigt stadium och kalkylerade intäkter och kostnader för att genomföra projektet redovisas ej. När projekten tilldelas projektbudget kommer utredningskostnaderna att belasta projekten.

Exploateringsbudget 2019

Exploateringsprojekten som redovisas nedan löper över flera år och resultat förs de år de avslutas. Vilka kostnader och intäkter som faller ut 2019 framgår av likviditetsplaneringen för exploatering.

Pågående exploateingsprojekt				
Beviljad budget	Budget Intäkter	Budget Kostnader	Kommunbidrag	
Ölyckegården etapp 1 och 2	7,42	11,97	-4,55	
Industimark Löberöd	1,00	1,07	-0,07	
Marieholm väster	6,98	7,73	-0,75	
Amerika, Fasanvägen Flyinge	4,01	4,05	-0,04	
Bäckdala	46,77	53,02	-6,25 **	
Gustavslund	23,86	18,06	5,80	
Stehag 5:21	0,80	1,20	-0,40	
Flygstaden	16,31	17,02	-0,71	
Löberöd, Hörbyvägen 1	0,85	0,11	0,74	
Arildsvägen	1,20	1,47	-0,27	
Utvecklingsområde Klok förtätning		0,60	-0,60	
Kv. Rådjuret	1,73	1,73	0,00	
Kv. Slaktaren	1,50	1,00	0,50	
Utvecklingsområde Östra Eslöv		0,70	-0,70	
Tågarpsvägen, Träskofiolen	0,60	0,40	0,20 *	
Sibbarp 2:39	0,50	0,50	0,00 *	
Personalkostnader		0,85	-0,85	
Summa	113,53	121,47	-7,94	

* Nytt projekt som tilldelas projektbudget

** Ny budget efter kalkyl i samband med projektering

Avslutade exploateringsprojekt 2018

Färgaren			
Örtofta kraftvärmeverk			

Kommunala exploateingsprojekt - ej kalkylerbart underlag

	Budget Intäkter	Budget Kostnader	Kommunbidrag
Industrimak Flyinge			
Gåsen			
Föreningstorget			
Långåkra			
Markförhandling Gäddan 41			
Bygelvägen, Solvägen, Allmogevägen			*
Skatan			*
Bankmannen			*
Öster om Berga			*
Ölyckegård etapp 3			*
Kastanjen			*
Summa	0,00	7,90	-7,9

* Nytt projekt utan projektbudget

I projekten ovan redovisas enbart beräknade kostnader för utredningar med mera som krävs innan projektet kan tilldelas en projektbudget. Dessa projekt är i ett tidigt stadium och kalkylerade intäkter och kostnader för att genomföra projektet redovisas ej. När projekten tilldelas projektbudget kommer både intäkter och kostnader att redovisas. Kommunstyrelsen beslutar om projektbudget. Exploateringsverksamheten ska totalt ha ekonomisk balans över tid.

Äldre exploateringsprojekt med kvarvarande brister

	Budget Intäkter	Budget Kostnader	Kommunbidrag
Översvämningsrisk Harlösa, Karl-Axels väg			
Översvämningsrisk Stehag, Hålebäcksområdet			
Ej genomförda fastighetsregleringar för gemensamhetsanläggningar i Harlösa			
Summa	0,00	4,00	-4,00

I projekten ovan redovisas enbart beräknade kostnader för utredningar med mera som krävs innan projektet kan tilldelas en projektbudget. Kommunstyrelsen beslutar om projektbudget. Medel har tilldelats kommunstyrelsen från den totala ram som antas av kommunfullmäktige.

Exploateringsverksamhet totalt

	Budget Intäkter	Budget Kostnader	Kommunbidrag
Summa	113,53	133,37	-19,84

Ekonomiska ramar Kommunstyrelsen - finansförvaltningen (mnkr)					
	Budget 2018	Budget 2019	Plan 2020	Plan 2021	Plan 2022
Driftsram	-14,3	-134,9	-202,0	-268,1	-336,8
varav f.d. nämnden för arbete och försörjning *)	0,0	-51,8	-49,8	-47,8	-43,8

Ekonomiska ramar *) Nämnden för arbete och försörjning (mnkr)	
	Budget 2018
Driftsram	-53,1
Investeringsram	-0,2

Resultatbudget per kontogrupp Kommunstyrelsen - finansförvaltningen	
	Budget 2019
Intäkter	77,0
Försäljningar	0,0
Taxor och avgifter	0,0
Hyror och arrenden	0,0
Bidrag	57,5
Försäljning av verksamhet och konsulttjänster	0,0
Övriga ersättningar och intäkter	0,0
Intern ränta	19,5
Kostnader	-211,9
Personalkostnader	-91,4
Lokalkostnader	-37,5
Övriga kostnader	-83,0
Avskrivning	0,0
Intern ränta	0,0
Nettokostnader	-134,9

Ekonomiska ramar Kommunstyrelsen, Kommunledningskontoret (mnkr)						
	Budget 2018	Budget 2019	Plan 2020	Plan 2021	Plan 2022	Plan 2023
Driftsram	-103,7	-80,9	-78,5	-78,2	-78,2	
Investeringsram	-19,5	-9,0	-2,3	0,0	0,0	0,0

Resultatbudget per kontogrupp Kommunstyrelsen - Kommunledningskontoret	
	Budget 2019
Intäkter	17,4
Försäljningar	0,7
Taxor och avgifter	0,9
Hyror och arrenden	2,9
Bidrag	1,3
Försäljning av verksamhet och konsulttjänster	11,6
Övriga ersättningar och intäkter	0,0
Kostnader	-98,3
Personalkostnader	-56,9
Lokalkostnader	-2,2
Övriga kostnader	-36,8
Avskrivning	-0,5
Intern ränta	-1,9
Nettokostnader	-80,9

Verksamhetsmätt Kommunstyrelsen (f.d. nämnden för arbete och försörjning)				
	Budget 2019	Plan 2020	Plan 2021	Plan 2022
Avslutsorsaker i arbetsmarknads- verksamhet och försörjningsstöd				
Arbete, st	150	150	150	150
Studier, st	40	40	40	40
Försörjningsstöd				
Antal hushåll i genomsnitt per månad	305	280	265	258
Bidrag per hushåll, kr i genomsnitt per mån	7 500	7 232	7 139	7 009
Väntetid i antal dagar från första kontakttillfället för ansökan vid nybesök till beslut inom försörjningsstöd, medelvärde	10	10	10	10
Personer som ej återkommit till försörjningsstöd inom ett år, %	80	85	80	80
Genomsnittlig kostnad för försörjnings stöd per invånare, kr				
Sociala kontrakt				
Antal andrahandskontrakt	170	160	0	0
Avslutade andrahandskontrakt	30	35	0	0
Budget- och skuldrådgivningen				
Antal ärenden inom skuldrådgivningen	200	200	200	200
Väntetid för möte inom skuldrådgivningen, dag	20	20	20	20



BARN- OCH FAMILJENÄMNDEN

UPPDRAG

Barn- och familjenämnden svarar för förskola, fritidshem, grundskola, särskola och socialtjänst för barn och unga. Nämndens uppdrag innefattar såväl egen verksamhet som barn och elever bosatta i kommunen vilka har valt annan huvudman.

SATSNINGAR – UTIFRÅN HÖGSTA MÖJLIGA KVALITETS- OCH RESULTATUPPFYLLELSE

Nämnden svarar för en *likvärdig och modern skola* där alla barn minst ska nå kunskapsmålen läsa, räkna, skriva samt när behörighet till gymnasiet. Resultaten i kommunens skolor ska tåla en jämförelse med andra kommuner.

Det enskilda barnet/den enskilda unga ska ges möjlighet och uppmuntras att utvecklas så långt som möjligt. Centralt är likvärdig utbildning och det kompensatoriska uppdraget; att *ge individen det stöd* som behövs för att kunna lära och utvecklas positivt trots brister i uppväxtmiljö eller personliga svårigheter.

I den konkurrenssituation som råder ska kommunen och nämnden uppfattas som en *attraktiv arbetsgivare* för att möjlig-

göra kompetensförsörjning och kontinuitet för verksamheten, vilket är en förutsättning för hög målfyllelse.

Nämnden ska ta ett *socialt ansvar*. Detta ansvar tas främst genom att fokus ligger på verksamheternas huvuduppdrag så att barn och ungdomar kan utvecklas till självständiga fungerande individer och bidra till samhället. Det kompensatoriska uppdraget är centralt även i ett socialt perspektiv.

Antalet *barn och elever* ökar under mandatperioden. Skolans resultat ska ständigt förbättras trots att utmaningarna och kraven ökar. Skolan får i denna budget ökade resurser för ökat antal barn och elever i fritidshem, förskola, förskoleklass, grundskola och särskola. Verksamheten tillförs medel per barn och elever i takt med befolkningsökningen. Utgångspunkt är befolkningsprognosen. Avstämning sker årligen.

Förskolan och grundskolan *tillförs lokaler* för att klara av det ökade antalet barn och elever samt upprätthålla lokaler för en god verksamhet och arbetsmiljö. Ny-, till och ombyggnader framgår av kommunens investeringsbudget under service-nämnden. En utökning sker av nämndens inventariebudget som en följd av förändringar i lokalerna.



Under de senaste åren har verksamheten haft en rad olika kvalitetsinriktade mål som fortsatt gäller för verksamheten:

- Förskolebarnens trygghet och trivsel ökar och 100 procent av föräldrarna är nöjda med bemötandet i förskolan.
- Medelvärde på frågan *I helhet, hur nöjd är du med ditt barns förskola?* ökar.
- Alla som uppfyller kriterierna för barnomsorg på kvällar och helger erhåller plats.
- Läsmålen ska nås av alla elever från och med årskurs 1.
- Alla elever är behöriga till gymnasieskolans nationella program.
- Förbättrat meritvärde i årskurs 9.
- Alla elever når kunskapsmålen i alla ämnen.
- Andelen elever i årskurs 4 och årskurs 8 som svarar *mycket bra* på frågan *Jag mår för det mesta...* ökar.
- Fler elever når högsta betyg.
- Alla enheter är rustade för att klara sina uppdrag och möta utmaningarna.
- Alla barn och elever upplever trygghet i skola och förskola.
- Eslövs kommun har en kompetensförsörjning som bemöter organisationens behov till 100 procent.
- Medarbetarna är delaktiga, engagerade, trivs och utvecklas.
- Handläggningstider för socialtjänstutredningar fortsätter att minska.

Verksamheten för ensamkommande barn beräknas minska ytterligare under 2019 och framöver. Prognosen är nu på ett femtontal barn år 2020. Sedan kvartal två 2018 har flera av de yngre ensamkommande barnen erhållit svenskt medborgarskap, vilket medför att de inte räknas in i kategorin ensamkommande barn och statsbidraget upphör. Det innebär att kommunens kostnader för familjehemsplaceringar beräknas öka med 1 mnkr för 2019, men kan bli högre de kommande planåren.

Alla nämndens verksamheter erhåller många olika specialde-stinerade statsbidrag. De flesta är kopplade till att man måste öka bemanningen för att erhålla bidraget. Tack vare att Eslövs kommun inte behövt göra nedskärningar inom skola och förskola har det varit möjligt att erhålla de flesta utlysta statsbidragen. Inom förskolan är mindre barngrupper det största med ca 6 mnkr per år. Inom socialtjänsten finns statsbidrag för ökad bemanning inom myndighetsutövningen. Fritidshems-satsningen är på 1,5 mnkr. Men de flesta och största bidragen riktas mot grundskolan. Det finns ett flertal med något lägre belopp men bland de större är lågstadiesatsningen med 6 mnkr, Jämlig skola med 2 mnkr men det största, som nu aviserats, är Likvärdig skola med en bidragsram på 12 mnkr för budgetåret 2019. Utöver detta finns statsbidrag för Lärarlönelyft och Förstelärare.

DIGITALISERING

Mål finns om att *Antalet e-tjänster ska öka, Andelen föräldrar som använder e-tjänster inom barnomsorgen ökar, Tillgängliga och driftsäkra nät*. De beslut som fattades om IT-infrastrukturen i kommunen under våren 2018 bidrar till att uppnå målen för tillgängligheten, dock krävs även framöver både uppdateringar av nät och specialkompetens för att behålla en modern infrastruktur.

EFFEKTIVISERING

Verksamheten har två stora kostnadsposter inom sitt budgetområde; personal och lokaler. Huvuddelen av verksamheterna förskola, skola och fritidshem har en kostnadsbild som helt styrs av pengsystem, det vill säga ett barn eller en elev får samma resurser kopplat till sig oberoende av anordnare. Verksamheten erhåller många statsbidrag, förutsättningarna för de flesta är att antingen kostnaden eller personal per barn inte får minska. För budgetåret 2019 beräknas denna form av statsbidrag till ca 70 mnkr.

De volymförändringar som finns inom nämndens verksamheter har under många år varit föremål för olika utredningar för att få ett effektivt lokalutnyttjande; där den nya lokal-försörjningsplanen nu tagit ställning till behoven.

Effektivitet bygger mycket på att kunna ha tillgång till rätt kompetenser och lösa de olika behov som uppkommer över tid. Ett sådant exempel är hanteringen av de behov som uppkom vid flyktingsituationen och att därefter minska resurser igen när behoven upphör.

Verksamhetsuppföljning, hållbar ekonomisk styrning och tillgång till de kompetenser som verksamheterna behöver över tid, ger även fortsatta beslutsunderlag för de för verksamheterna naturliga effektiviseringsåtgärderna.

2019 - FÖRÄNDRAD I MEDELSTILLEDELNING

Interkommunala eleversättningar räknas upp med 3,0 mnkr motsvarande årlig indexuppräknig.



Ekonomiska ramar
Barn- och familjenämnden (mnkr)

	Budget 2018	Budget 2019	Plan 2020	Plan 2021	Plan 2022	Plan 2023
Driftsram	-774,4	-792,9	-804,1	-806,8	-814,5	
Investeringsram	-9,2	-9,7	-8,0	-19,6	-10,7	-9,4

Resultatbudget per kontogrupp
Barn- och familjenämnden

	Budget 2019
Intäkter	117,6
Försäljningar	0,0
Taxor och avgifter	27,4
Hyror och arrenden	0,0
Bidrag	73,6
Försäljning av verksamhet och konsulttjänster	16,6
Övriga ersättningar och intäkter	0,0
Kostnader	-910,5
Personalkostnader	-592,7
Lokalkostnader	-105,2
Övriga kostnader	-204,6
Avskrivning	-7,7
Intern ränta	-0,3
Nettokostnader	-792,9

Verksamhetsmätt
Barn- och familjenämnden

	Budget 2019	Plan 2020	Plan 2021	Plan 2022
Förskola antal barn				
Förskola 1-5 år	1 678	1 696	1 739	1 783
Pedagogisk omsorg	26	26	26	26
Fristående förskola	278	278	278	278
Summa	1 982	2 000	2 043	2 087
Fritidshem antal barn				
Fritidshem	1 573	1 580	1 614	1 653
Fristående fritidshem	147	147	147	147
Summa	1 720	1 727	1 761	1 800
Grundskola antal elever				
Förskoleklass	435	451	447	455
Elever årskurs 1-9	3 891	3 957	4 037	4 093
Summa	4 326	4 408	4 484	4 548
Särskola antal elever				
Grundsärskola*	32	32	32	32
Träningskola**	23	23	23	23
Summa	55	55	55	55
*varav Eslövs elever	26	26	26	26
** varav Eslövs elever	19	19	19	19
Summa	45	45	45	45





GYMNASIE- OCH VUXENUTBILDNINGSNÄMNDEN

UPPDRAG

Gymnasie- och vuxenutbildningsnämndens uppdrag är att fullgöra kommunens uppgifter avseende gymnasie- och vuxenutbildning, vilket innefattar såväl egen verksamhet som studerande från kommunen i annan huvudmans verksamhet.

Även ansvaret ingår för operationella arbetsmarknadsåtgärder i egen regi och i samarbete med Arbetsförmedlingen och andra aktörer, det kommunala aktivitetsansvaret och feriearbete.

SATSNINGAR – UTIFRÅN HÖGSTA MÖJLIGA KVALITETS- OCH RESULTATUPPFYLLELSE

Målbild för Eslövs gymnasieskola beskriver volym, inriktning och kvalitet.

Eslövs kommun har en *modern skola* där resultaten ska tåla en jämförelse med andra kommuner och där den *enskilde eleven/studeranden ges möjlighet att utvecklas* så långt som möjligt.

Ett nära *samarbete med det lokala och regionala närings- och arbetslivet* krävs för att utbud och innehåll i utbildningarna ska svara mot de behov som finns.

Skolan har ett *socialt ansvar* som främst utövas genom att fokus ligger på verksamheternas huvuduppdrag så att ungdomar och vuxenstuderande kan utvecklas till självständiga fungerande individer och bidra till samhället. Det kompensatoriska uppdraget är centralt.

Grundläggande *vuxenutbildning*, svenska för invandrare och särskild utbildning för vuxna erbjuds de kommuninvånare som har rätt till det enligt skollagen. Gymnasial vuxenutbildning erbjuds kommuninvånare i enlighet med kommunens budget och eventuella statliga anslag för verksamheten.

Yrkehögskoleutbildningar erbjuds utifrån statlig finansiering.

I den konkurrenssituation som råder ska kommunen uppfattas som en *attraktiv arbetsgivare* för att möjliggöra kompetensförsörjning och kontinuitet i verksamheten, vilket är en förutsättning för hög målpuppfyllelse.

En *ny gymnasieskola* invigs inför höstterminsstarten 2019. Målbilden för den nya gymnasieskolan är en gymnasieskola för cirka 700–800 elever i nära samverkan med vuxenutbildningen. Även programutbudets inriktning är bestämt. Nationella förändringar inom vuxenutbildningen med ökad rätt till gymnasial vuxenutbildning och behörighetsgivande kurser samt ökad statlig finansiering för yrkesutbildning för vuxna har inneburit ökande studerandevolymer. Antalet elever i utbildning i svenska för invandrare, SFI, har också ökat under perioden och beräknas att öka ytterligare över tid. Elevvolymerna i egen regi ökar. Även antalet elever från andra kommuner ökar i Eslövs gymnasieskola, förmodligen en följd av ökat antal

ungdomar i åldersgruppen, ett passande programutbud och ett starkare varumärke.

De kommande åren *ökar antalet gymnasieelever* samtidigt som vuxenutbildningen förmodas öka allt mer. Under åren 2019–2021 kommer förmodligen antalet gymnasieungdomar i egen regi att vara tämligen konstant och i paritet med målbilden 700–800 elever. Antalet elever på de nationella programmen kommer att minska om förutsättningarna håller i sig. Samtliga dessa beräkningar bygger på att samverkansavtalet ”Fritt sök – Skåne” fortsatt gäller. Volymerna på vuxenutbildningen bedöms lika med innevarande års volymer. Den nya gymnasieskolan och Sallius täcker ett lokalbehov om cirka 1 400–1 500 studerande. Detta täcker inte de beräknade volymerna som föreligger under planperioden 2019–2021. Tillkomsten av lokalen på Östra skolan har skapat det utrymme som behövs för de cirka 1 600–1 700 studerande som förutspås denna planperiod.

Gymnasie- och vuxenutbildningsnämnden har undersökt hur skolans lokaler i högre utsträckning kan nyttjas under eftermiddag och kväll avseende vuxenutbildningen, i syfte att minska behovet av tillkommande lokaler. Om den totala studerandevolymen ökar utöver det beräknade elevtalet på 1 600–1 700 elever kan vissa organisatoriska grepp prövas för att utöka nyttjandegraden, exempelvis ökat inslag av distansstudier på vuxenutbildningen, kvällskurser inom vuxenutbildningen med mera. Dessa insatser kommer dock att kräva personella och tekniska satsningar.

Vid en maximal fyllnadsgrad av gymnasiestuderande, det vill säga drygt 800 gymnasieelever samt en vuxenutbildningsvolym motsvarande dagens, kommer en förnyad dialog att behöva föras kring vilket programutbud som gymnasieskolan ska ha, respektive vilka vuxenutbildningsformer som ska bedrivas i egen regi. Ett eventuellt framtida beslut om ökning av antalet gymnasiestuderande och/eller vuxenstuderande, allt i egen regi, det vill säga en reviderad målbild, kommer innebära ett ökat lokalbehov. Om ett ökat lokalbehov skulle uppstå bör de synergier som väntas under 2019 och fortsatt framåt vara vägledande för vilka utbildningsformer som i så fall skulle vara utlokaliserade till andra lokaler, utanför de tre på Salliusområdet.

Från hösten 2019 beräknas nybyggnationen vid Salliusområdet tas i bruk. Det innebär att elevkostnaden kommer att öka i mindre grad från budgetåret 2019, men från budgetåret 2020 kommer verksamheternas lokalkostnader att öka ytterligare. Beroende på de olika verksamheternas lokalutnyttjande och hur stora elevtalen är från 2020 och framåt kommer det att påverka kostnad per elev i både vuxenutbildning och gymnasieskola.

Beräkning av hur *eleverna fördelar* sig mellan den egna gymnasieskolan och väljer externa skolor är en bedömning. Dock har

eleventalet stämt väl med tidigare prognoser. Att i ett längre perspektiv bedöma hur elevtalen kommer att fördela sig mellan den egna gymnasieskolan, externa utövare och därutöver vilka program eleverna väljer, är begränsat till att vara en bedömning. Liksom i det ovanstående om lokalanvändningen är andelen IM-språk-elever en väsentlig förändringsfaktor.

Gymnasiesärskolans elevtal har minskat och bedömningen är att detta kommer att vara kvar på ungefär samma nivå som under innevarande läsår, ca 15 elever i egen regi och ca 5 elever hos andra anordnare.

Gymnasieverksamheten *tillförs medel* för ökat antal gymnasieelever enligt befolkningsprognosen samt uppräkningsökade externa programpriser under planperioden. Avstämning sker årligen.

SFI-verksamheten har sedan 2018 utökade resurser med 1,2 mnkr per år vilket väntas motsvara behovet.

I samband med att den nya gymnasiebyggnaden tas bruk hösten 2019, behöver det investeras i nya inventarier. Den beräkning som nu finns för detta är 5 mnkr vilket framgår av investeringsbudgeten.

En del är *ykesvuxutbildning*, där Eslövs kommun ingår i ett samarbete med andra kommuner i Skåne, för att gemensamt ansöka om statsbidrag, bygger på att varje kommun först bedömer hur många platser man förväntar sig att man kan få sökande till. Staten beviljar statsbidrag utifrån hur många poäng som utbildningsanordnaren kan ge. Efter elevsöksprocessen anordnas utbildningar och utifrån det får kommunen behålla utbetalda resurser eller återbetala. Hela processen är mycket osäker ur ett finansieringsperspektiv.

VÄG TILL EGEN FÖRSÖRJNING

Medborgare som söker ekonomiskt bistånd ska *finna en egen försörjning* antingen genom en hållbar förankring på arbetsmarknaden, i studier eller ersättning från andra instanser i samhället.

Förstärka *samarbetet med lokala företag* för jobb, praktikplatser och arbetsträning. Ingen person med behov av försörjningsstöd ska vara utan aktiv åtgärd från första kontakten med verksamheten.

En *extratjänst* innebär att en arbetssökande arbetar hos någon aktör inom välfärden, offentlig, kulturell eller ideell sektor. Den arbetssökande erbjuds en vanlig anställning samtidigt som någon aktör får en extra resurs i sin verksamhet. Arbetet som en person i extratjänst är tänkt att utföra är kvalitetshöjande sysslor på arbetsplatsen. Målgruppen som extratjänster riktar sig till är nyanlända eller så ska de ha passerat 450 dagar inom jobb- och utvecklingsgarantin. Antalet platser ska ökas. Målsättningen är att platserna så långt det är möjligt ska tillsättas med medborgare som för närvarande uppbär försörjningsstöd i kommunen. Detta i syfte att på sikt kunna sänka kostnaderna för försörjningsstödet i kommunen.

Samverkan sker med *Företags-Mix*. Verksamheten inriktar sig på individer som uppbär ekonomiskt bistånd samt befinner sig förhållandevis långt från arbetsmarknaden.

Verksamheten med *arbetsprövning och praktik* utökas avseende Gröna gruppen, Karidal kök samt caféer på Berga och Sallius.

Antal *ferieplatser* utökas till 320.

Under hösten 2018 påbörjas en process i syfte att *effektivisera arbetet* för att på bästa sätt främja arbetslinjen. Det är nödvändigt att först och främst göra en mer djupgående analys av hur de nuvarande processerna ser ut och hur de fungerar. Utifrån analysen justeras processer och arbetssätt för att möta klienterna på bästa sätt med syfte att sänka försörjningsstödet och effektivt få ut sökanden i självförsörjning.

Samverkansavtal upprättas med *Arbetsförmedlingen* i syfte att korta väntetiden från inskrivning till insats. Syftet är att kunna enas om ett antal fasta praktikplatser/arbetsträningsplatser med god effekt och ökad omsättningshastighet på deltagarna samt ökad tydlighet kring ansvar och finansiering av arbetsmarknadsåtgärder.

Utvärdera medverkan i *Finsam* för att klart visa vad det ger i förhållande till kostnaden på ca 640 000 kr per år. Siffror från maj 2018 visar att 29 deltagare var inskrivna från Eslöv i projekten Oden och Freja.

EFFEKTIVISERINGSÅTGÄRDER

I målbilden för gymnasie- och vuxenutbildningens verksamheter, som i det ovanstående är beskriven, ingår att mer effektivt använda resurser för utbildning inom både gymnasieskola och vuxenutbildning såsom lokaler och personal och där samnyttjandet är ett centralt begrepp.

Sedan halvårsskiftet 2013 har gymnasie- och vuxenutbildningsnämnden och barn- och familjenämnden en gemensam central administration. Genom denna samordning har kostnaden för detta minskat för gymnasie- och vuxenutbildningsnämnden från knappt 6 mnkr till ca 2,5 mnkr, trots att det under denna period bland annat planerats och byggts helt nya lokaler för vuxenutbildning och gymnasieskola. Verksamhetsuppföljning, hållbar ekonomisk styrning och tillgång till de kompetenser som verksamheterna behöver över tid, ger även fortsatta beslutsunderlag för de för verksamheterna naturliga effektiviseringsåtgärderna.

DIGITALISERING

Den digitala strategin utgår från fyra fokusområden; *En enklare vardag för medborgaren, Öppenhet, Effektivare verksamhetsutveckling* samt *Den tillgängliga och smarta kommunen*. Mål är beslutade som *Fler möjliga distansutbildningar inom vuxenutbildningen* samt *Tillgänglighet och driftsäkerhet i näten*. De beslut som fattades om IT-infrastrukturen i kommunen under våren 2018, bidrar till att uppnå målen för tillgängligheten, dock krävs även framöver både uppdateringar av nät och specialkompetens för att behålla en modern infrastruktur.

2019 – ÄNDRAD MEDELSTILLEDELNING

Under 2018 tog kommunfullmäktige beslut om att teckna avtal med Arbetsförmedlingen om fördjupad samverkan om *nyanländas etablering*. Denna samverkan innebär att man arbetar utifrån en särskild modell med så kallade jobbspår som ska leda till anställningsbarhet eller vidare yrkesutbildning. Jobbspåren är ettåriga och innebär att yrkeskurser kombineras med SFI. Gruppen Vårdbitråde har 25 deltagare och har startat under hösten 2018. Gruppen Industri/svets med ca 10 elever har inte startat ännu och bedöms tidigast kunna starta senare under 2019. Gruppen Barn och Fritid med 25 deltagare har ännu inte startat som jobbspår, men finns som yrkesvuxkurs som har startat under hösten 2018.

Gymnasie- och vuxenutbildningsnämnden beslöt att starta jobbspåren redan under hösten 2018 inom givna ekonomiska förutsättningar. Jobbspåret finansieras av kommunala medel. Inför 2019 tillkommer kostnader med ca 3 mnkr per år, ungefär en mnkr per jobbspår för elever från kommunen. För elever från andra kommunen utgår interkommunal ersättning. På nuvarande kurs Vårdbitråde utgörs ca en tredjedel av eleverna från kommunen. Majoriteten elever kommer från andra kommuner. Ytterligare ett jobbspår startar hösten 2018. Uppdraget med jobbspår är en del av kommunens arbetsmarknadsåtgärder för att snabbt få nyanlända i utbildning som leder till jobb.

Medel överförs för ansvaret för arbetsmarknadsåtgärder, det kommunala aktivitetsansvaret och feriejobb överförs när processen är avslutad.

Interkommunala ersättningar räknas upp motsvarande årlig indexhöjning med 2,5 mnkr.

Medelstilleddningen anpassas efter elevernas aktuella programval och reducering sker med 3 mnkr.



Ekonomiska ramar						
Gymnasie- och vuxenutbildningsnämnden (mnkr)						
	Budget 2018	Budget 2019	Plan 2020	Plan 2021	Plan 2022	Plan 2023
Driftsram	-188,6	-197,9	-209,9	-211,0	-214,1	
Investeringsram	-1,5	-6,5	-1,5	-1,5	-1,5	-1,5

Resultatbudget per kontogrupp	
Gymnasie- och vuxenutbildningsnämnden	
	Budget 2019
Intäkter	34,8
Försäljningar	0,0
Taxor och avgifter	0,0
Hyror och arrenden	0,0
Bidrag	17,3
Försäljning av verksamhet och konsulttjänster	17,5
Övriga ersättningar och intäkter	0,0
Kostnader	-232,7
Personalkostnader	-87,6
Lokalkostnader	-15,1
Övriga kostnader	-128,1
Avskrivning	-1,8
Intern ränta	-0,1
Nettokostnader	-197,9

Verksamhetsmätt				
Gymnasie- och vuxenutbildningsnämnden				
	Budget 2019	Plan 2020	Plan 2021	Plan 2022
Elevtal och antal studerande i genomsnitt under året				
Total Eslövs elever gymnasieskola exklusive ayslsökande	1 287	1 331	1 367	1 391
Bergagymnasiet	660	690	720	750
varav Eslövs elever inkl. asylsökande	478	498	528	558
varav från andra kommuner	182	192	192	192
Genomsnittskostnad per elev och år (tkr)				
Eslövs elever till andra skolor	809	833	839	833
Genomsnittskostnad per elev och år (tkr)				
Gymnasiesärskolan i Eslöv	15	15	15	15
varav från andra kommuner	1	1	1	1
Genomsnittskostnad per elev och år (tkr)				
Eslövs elever till andra skolor	6	6	6	6
Genomsnittskostnad per elev och år (tkr)				
Vuxenutbildningen				
Särvuxenutbildning	30	30	30	30
SFI	300	300	300	300
Yrkeshögskolan	250	250	250	250
Grundläggande vuxenutbildning	125	125	125	125
Gymnasial vuxenutbildning	300	300	300	300





KULTUR- OCH FRITIDSNÄMNDEN

UPPDRAG

Nämnden fullgör kommunens uppgifter inom kultur- och fritidsverksamhet uppdelad på barn-, ungdoms- och vuxenkultur, kulturskola, allmän fritids- och fritidsgårdsverksamhet, stöd till föreningar, idrotts- och fritidsanläggningar, samlingslokaler, folk- och skolbibliotek.

Nämnden beslutar om namn på gator, vägar, torg och andra allmänna platser samt offentliga byggnader.

SATSNINGAR – UTIFRÅN HÖGSTA MÖJLIGA KVALITETS- OCH RESULTATUPPFYLLELSE

Behov av samordning mellan myndigheter och förvaltningar för att arbeta med *förebyggande arbete kring ungdomar*. Det behövs ett mobilt team bestående av fritidsledare, socionomer och fältsekreterare som kan arbeta flexibelt och målinriktat med ungdomar.

Det *ekonomiska stödet till föreningslivet* har varit oförändrat i nästan 20 år. De flesta föreningar som får skötsel- eller driftsbidrag har varslat eller sagt upp sina avtal med kommunen. Föreningarna har stora svårigheter att sköta anläggningarna om inte nya medel tillförs. Avtalen med föreningarna ska förhandlas om. Medel till föreningsstöd ökas med 0,5 mnkr 2019 och ytterligare med 0,25 mnkr per år 2020–2021.

Föreningar vilka nyttjar icke kommunala lokaler har behov av en utökning av *lokalkompensationsstödet*.

En *ny kulturskola* beräknas vara klar under 2020–2021. Det kommer att bli en stor tillgång för kommunen och kulturskolans verksamhet.

Bian i Eslöv invigdes 1993 och har således varit i drift under 25 års tid. Under denna period har underhåll av inventarier och inredning gjorts löpande av kommunen som hyr lokalen. HSB, kommunen och extern part som driver verksamheten planerar för en upprustning i lokalerna. Avtalen kan komma att omförhandlas. Framöver finns en ökad efterfrågan på uthyrning, både från internt och externt håll.

DIGITALISERING

Kultur- och fritidsnämnden har utifrån kommunens digitala strategi konkretiserat de digitala uppdragen enligt följande:

- En ansökningsprocess för föreningsbidrag som sker digitalt från ansökan till beslut.
- Utveckla e-tjänster som berör bokning av och tillgång till evenemang, lokaler eller andra typer av servicebaserade tjänster för medborgarna.
- Nyttja tekniska och digitala möjligheter för att erbjuda mötesplatser och kulturella upplevelser oberoende av tid och plats.
- Arbeta för medborgarinkludering där digitaliseringen möjliggör nya former.
- Biblioteket ska tillhandahålla uppdaterad utrustning som stödjer lärande, upplevelser och tillgänglighet.
- Biblioteket ska arbeta aktivt för att bidra till ökat digitalt innanförskap.

Under hösten 2018 och våren 2019 kommer Eslövs kommun, Rädda Barnen och Skåneidrotten att ingå ett partnerskap för att arbeta kring meningsfull fritid för familjer i migration, ensamkommande ungdomar och barn och unga med neuropsykiatriska diagnoser. Detta innebär kvalitativt arbete med individerna och familjerna som berörs, samtidigt som ett utvecklingsarbete med föreningslivet ska ske för att vidareutveckla föreningarna som samhällsaktörer.

Ungdomsverksamheten kommer, som komplement till aktiviteter i lokalen Gasverket, att fortsätta arbeta mer uppsökande i exempelvis skolan och på stadsbiblioteket.

Under åren framåt ska kultur- och fritidsnämnden utveckla verksamheten ytterligare för att få en *jämställd kultur och fritidsverksamhet*. Nämnden har gjort en inventering utifrån hur det ser ut i de olika verksamheterna i nuläget och kommer att göra handlingsplaner framåt för ökad jämställdhet.

2019 – ÄNDRAD MEDELSTILDELNING

Tillfällig merkostnad hyra för Östergatan 8 till Kulturskolan, 0,585 mnkr.

Ökade föreningsbidrag 0,5 mnkr 2019 och ytterligare 0,25 mnkr per år under 2020–2021.

Ekonomiska ramar Kultur- och fritidsnämnden (mnkr)						
	Budget 2018	Budget 2019	Plan 2020	Plan 2021	Plan 2022	Plan 2023
Driftsram	-97,4	-98,7	-98,5	-98,5	-98,2	
Investeringsram	-0,1	-0,1	-0,1	-0,1	-0,1	-0,1

Resultatbudget per kontogrupp Kultur- och fritidsnämnden		Budget 2019
Intäkter		13,2
Försäljningar		8,6
Taxor och avgifter		0,9
Hyror och arrenden		2,8
Bidrag		0,4
Försäljning av verksamhet och konsulttjänster		0,5
Övriga ersättningar och intäkter		0,0
Kostnader		-111,9
Personalkostnader		-35,4
Lokalkostnader		-54,2
Övriga kostnader		-21,8
Avskrivning		-0,5
Intern ränta		0,0
Nettokostnader		-98,7

Verksamhetsmätt Kultur- och fritidsnämnden				
	Budget 2019	Plan 2020	Plan 2021	Plan 2022
Bibliotek				
Antal besök/år stadsbibliotek	87 000	88 000	88 000	89 000
Antal besök/år filialer	75 000	75 500	76 000	77 000
Antal lån per invånare	7,2	7,2	7,2	7,1
Antal nya låntagare (vuxna)	975	975	975	975
Andel resurser till barn/unga av anslag stadsbibliotek	33%	33%	33%	33%
Allmänkultur				
Antal kulturarrangemang	80	80	80	80
Arr. med stöd från Kultur och Fritid	110	110	110	110
Barnkultur				
Antal besökare: Kulturplan, skolbio, offentliga arrangemang, skapande skola	16 000	16 000	16 000	16 000
Kulturskolan				
Antal aktiviteter som utförs av tjejer/killar	600/300	600/300	600/300	600/300
Badanläggningar				
Antal årsbesök Äventyrsbadet	33 000	33 000	33 000	33 000
Antal årsbesök Karlsrobadet, inomhus	55 000	55 000	55 000	55 000
Antal årsbesök Karlsrobadet, utomhus	16 000	16 000	16 000	16 000
Antal årsbesök, Marieholmsbadet	6 000	6 000	6 000	6 000
Medborgarhuset				
Antal externa respektive interna bokningar	220/180	220/180	220/180	220/180
Antal subventionerade bokningar*	175	175	175	175
Gasverket (ungdomsverksamheten)				
Antal årsbesök av tjejer/killar*	3 100/5 100	3 100/5 100	3 100/5 100	3 100/5 100
Föreningsstöd				
Antal bidragsberättigande föreningar**	73	74	74	74
varav barn- och ungdomsföreningar	49	50	50	50
Antal aktiviteter (barn/ungdomar)	187 000	188 000	189 000	189 000

*här ingår även mobil verksamhet, uppsökande verksamhet etc

**här ingår barn/ungdoms-, pensionärs-, handikappföreningar och anläggningsstöd

MILJÖ- OCH SAMHÄLLSBYGGNADSNÄMNDEN

UPPDRAG

Miljö- och samhällsbyggnadsnämnden svarar för frågor kring planering och byggande i kommunen, dock inte översiktsplaner och detaljplaner, samt miljö- och hälsoskyddsverksamhet. Nämnden ansvarar även för förvaltning och underhåll av gator, vägar, trafik och parker där kommunen är huvudman, mätningsteknisk verksamhet, är kommunens trafikorgan och ansvarar för det lokala trafiksäkerhetsarbetet inom kommunen samt bedömer bidrag för bostadsanpassning.

I uppdraget ingår livsmedelsfrågor, naturvård och energifrågor.

SATSNINGAR - UTIFRÅN HÖGSTA MÖJLIGA KVALITETS- OCH RESULTATUPPFYLLELSE

Den offentliga miljön med gator, vägar, parkering, gång- och cykelvägar, belysning, naturområden, parker och lekplatser ska *utvecklas* i takt med utvecklingen av kommunen. Kommunens grönområden ska vara trygga och attraktiva. Barn och ungdomar ska kunna ta sig säkert till och från skolan. Kommunens gator och vägar ska underhållas.

Under 2019 kommer såväl ett nytt *naturmiljöprogram* som *kemikalieplan* vara framtaget för Eslövs kommun. Målet med en kommunal verksamhet som är *fossilbränslefri* kommer i närtid att innebära ett ökat fokus på transporter och val av bränsle samt miljökrav vid upphandlingar.

Införande av ett nytt ärendehanteringssystem väntas *optimera handläggningen och skapa en tydligare och mer transparent process* för medborgare och verksamhetsutövare. Avdelningarna ser också

möjligheter att utveckla e-tjänster och att arbetet framöver kan effektiviseras med användande av nya programvaror och så småningom med bruk av så kallad artificiell intelligens.

Det pågående arbetet med att förbättra och *öka tillgängligheten och användbarheten* i bygglovs- och tillsynsärende kommer att fortskrida under 2019. Under 2018 inleddes ett informationsarbete till olika näringsidkare för att öka insikten om deras ansvar. Detta arbete kommer att vidareutvecklas. Under 2019 träder nya lagändringar i kraft som påverkar hela avdelningen och som bland annat innebär fastställda handläggningstider som kan påverka avgifterna om de inte följs av myndigheten.

Arbetet med att *utveckla och kvalitetssäkra investeringsprocessen* inleddes 2018 och kommer att fortskrida under 2019.

Utveckling av *samarbetet med tillväxtavdelningen* kring planfrågor, exploateringsprojekt och markfrågor.

En ny start av *mobility management* genomfördes under 2018 med syfte att främja *hållbara transporter*. Under 2019 kommer, kopplat till detta, även bussarnas linjedragning att ses över. Ett stort arbete med fokus på att få ett samlat grepp om vattenfrågorna inom kommunen inleddes 2018 och kommer att fortgå under 2019.

Förtätningen medför att allt *fler ärenden avseende förorenad mark* hanteras. Detta påverkar annan tillsyn som kan behöva nedprioriteras vilket medför att under 2019 kommer tillsynsintäkterna avseende förorenad mark att ses över.

Under året kommer uppföljning att ske avseende de införda betalparkeringarna, med syfte att *se över beteende och beläggningsgrad på de allmänna parkeringarna*.



En ny lag trädde i kraft avseende *bostadsanpassning* under 2018 som bland annat innebar att bostadsrättsföreningar och hyresvärdar kan ta över bidraget.

Investeringar för de kommande åren är anpassad efter de personella resurser som finns tillgängliga i form av egen personal och konsultresurser. Ombyggnad av Stora torg, belysning på landsbygden, rekreationsområde utmed Kävlingeån, belysning av rekreationsområde Gya, årsanslag avseende dagvattenåtgärder, ombyggnad av Östergatan med anledning av den nya gymnasieskolan, gång- och cykelväg mellan Stinstorget och Ystadvägen är exempel på investeringsprojekt som är prioriterade att genomföras med befintliga personella resurser.

Enligt avtal med Skånetrafiken kommer Skånetrafiken att överta kostnaden för *linje 3* från 2019 om resandetalet kommer upp i avtalad nivå under 2018. I annat fall kvarstår att kommunen finansierar trafiken. Medel finns under kommunstyrelsens medel. Huruvida linje 3 kommer att leva kvar därefter, med eller utan finansiering från kommunen, är svårt att bedöma. Skånetrafiken gör kontinuerligt utvärderingar av trafiken vilka visar på antalet resor och ekonomisk bärighet.

DIGITALA UPPDRAG

Miljö- och samhällsbyggnadsnämnden har fått i uppdrag att konkretisera de digitala uppdragen som återfinns i kommunens digitala strategi. I dagsläget finns det ingen prioritering bland de digitala uppdragen. Det behövs en prioritering samt en bedömning av vilka uppdrag som är kommundemensamma.

Etablera *helt digitaliserade processer och ärendeflöden i kombination med e-tjänster* – ett nytt ärendehanteringssystem. Ger en enklare vardag för medborgaren.

En utvecklad GIS-lösning som stödjer en genomtänkt samhällsbyggnad. En tjänst inrättas. Detta kan beröra områden som energilösningar och inrapportering av skadliga djur och växter eller annan samhällsnyttig information.

Införa moderna GIS-verktyg för att hantera kommunal information som till exempel användning av interaktiva kartor på hemsidan för att kommunicera med medborgare, effektivare ärendehantering, till exempel bygglovsärenden, kompetensutveckling över förvaltningsgränserna, användande av 3D-visualisering av kommunens yta, digitalisering av detaljplaner, öppna upp geodata vilket utgör en tillväxtskapande faktor.

Utveckla även *tredimensionell (3D) information* vid beslutsfattandet. Fördelen med 3D-information är exempelvis att den som ska fatta beslut i ett ärende kan få en viss fastighets topografiska förhållanden visualiserat för sig. Det ger en helt annan förståelse för fastighetens förutsättningar, exempelvis vattenavrinning, nivåskillnader till grannfastigheter etc. Det är också möjligt att visa skuggeffekter som en viss ny byggnation kan ge upphov till.

Etablera lösningar som hjälper medborgarna med att *minska negativ miljöpåverkan* och så långt det är möjligt bli fossilbränslefria; till exempel elbilspool, cykelpool, verktyg för att underlätta cirkulär ekonomi och val av produkt med hänsyn till miljöpåverkan ut ett livscykelperspektiv.

Medel till Kävlingeåns vattenråd och medel till Rönneåprojektet hanteras inom nämndens ekonomiska ram.

2019 – ÄNDRAD MEDELSTILLEDELNING

GIS-ingenjör, 0,7 mnkr, medlen är öronmärkta och tjänsten ska bistå alla förvaltningar.

Indexkompensation för externa skötselavtal, 0,4 mnkr.

Ekonomiska ramar Miljö- och samhällsbyggnadsnämnden						
	Budget 2018	Budget 2019	Plan 2020	Plan 2021	Plan 2022	Plan 2023
Driftsram	-68,5	-65,9	-65,4	-65,4	-65,3	
Investeringsram	-63,2	-54,7	-59,1	-50,1	-35,4	-21,6

Resultatbudget per kontogrupp Miljö- och samhällsbyggnadsnämnden		Budget 2019
Intäkter		44,6
Försäljningar		0,2
Taxor och avgifter		10,8
Hyror och arrenden		0,4
Bidrag		32,8
Försäljning av verksamhet och konsulttjänster		0,3
Övriga ersättningar och intäkter		0,1
Kostnader		-110,5
Personalkostnader		-30,3
Lokalkostnader		-1,9
Övriga kostnader		-68,1
Avskrivning		-7,5
Intern ränta		-2,7
Nettokostnader		-65,9

Verksamhetsmätt Miljö- och samhällsbyggnadsnämnden				
	Budget 2019	Plan 2020	Plan 2021	Plan 2022
Miljö				
Antal genomförda tillsynsbesök/ antal planerade tillsynsbesök	360/360	360/360	360/360	360/360
Kontrollskuld (timmar)	10	0	0	0
Tillsynsskuld (timmar)	75	50	50	25
Antal genomförda miljö- och energiåtgärder enligt plan	21/23	15/23	13/23	12/23
Kart och bygglov				
Handläggningstid för bygglov (veckor)	10	10	10	10
Handläggningstid för hantering av anmälan (veckor)	4	4	4	4
Handläggningstid för förhandsbesked (veckor)	10	10	10	10
Gata Trafik Park				
Antal ärenden bostads- anpassningsbidrag	170	170	170	170
Underhållskostnader i relation till total drift- och underhållsbudget	7,5			

REVISIONEN

UPPDRAG

Revisionen svarar för att utföra revision så att kommunens verksamheter sker enligt kommunallagen, revisionsreglementet och god revisionsred. I uppdraget ingår att pröva om verksamheterna bedrivs ändamålsenligt och på ett ekonomiskt tillfredsställande sätt.

Kontroll sker om räkenskaperna är rättvisande och om den interna kontrollen som bedrivs av styrelse och nämnder är tillräcklig. Syftet med revisionen är att ge kommunfullmäktige underlag för sin ansvarsprövning.

All verksamhet som bedrivs av styrelse och nämnder och genom lekmannarevisorerna i verksamhet som bedrivs i annan juridisk form ska granskas årligen.

Utgångspunkt för urval, inriktning och prioritering av granskningsinsatsen är analysen av väsentlighet och risk. Analysen ger underlag för planering av det direkta granskningsarbetet och dokumenteras i en årlig revisionsplan.

I revisionsprocessen ingår granskningar avseende:

- Tillförlitlighet i redovisning, rutiner och system
- Årsredovisning och delårsbokslut
- Grundläggande granskning
- Fördjupade granskningar
- Intern kontroll
- Uppföljningar av tidigare års granskningar

Förslag till budget är lämnad av fullmäktiges presidium.

2019 – ÄNDRAD MEDELSTILDELNING

Revisionen har medelstildelning enligt begäran, 0,1 mnkr i utökning.

Ekonomiska ramar Revisionen (mnkr)

	Budget 2018	Budget 2019	Plan 2020	Plan 2021	Plan 2022
Driftsram	-1,2	-1,3	-1,3	-1,3	-1,3

Resultatbudget per kontogrupp Revisionen

	Budget 2019
Intäkter	0,0
Försäljningar	0,0
Taxor och avgifter	0,0
Hyror och arrenden	0,0
Bidrag	0,0
Försäljning av verksamhet och konsulttjänster	0,0
Övriga ersättningar och intäkter	0,0
Kostnader	-1,3
Personalkostnader	-0,5
Lokalkostnader	0,0
Övriga kostnader	-0,8
Avskrivning	0,0
Intern ränta	0,0
Nettokostnader	-1,3







SERVICENÄMNDEN

UPPDRAG

Servicenämnden har till uppgift att tillhandahålla de servicefunktioner som kommunens styrelse och övriga nämnder efterfrågar. I huvudsak omfattar uppdraget förvaltning av lokaler, måltids- och städverksamhet, Kontaktcenter, och central IT-funktion. Verksamheterna ska drivas effektivt, på ett kundorienterat sätt samt utifrån ett marknadsmässigt och konkurrensinriktat perspektiv.

SATSNINGAR – UTIFRÅN HÖGSTA MÖJLIGA KVALITETS- OCH RESULTATUPPFYLLELSE

Servicenämndens framgångsfaktorer är *service till kunderna, den hållbara förvaltningen, den attraktiva arbetsplatsen* och *spetskompetens inom förvaltningen*. Omvärldsbevakning av både offentlig och privat sektor sker kontinuerligt. Servicenämnden fortsätter att satsa på kompetensutveckling för all personal och det finns en väl utarbetad plan för både ledarforum och medarbetarforum.

Ökad digitalisering ger nya möjligheter till effektivare arbetssätt men även krav på att följa nya lagar inom området. Utrustning krävs för att hjälpa kommunens anställda att följa dataskyddslagen som började gälla 2018. Under kommande period behöver den utökas och kompletteras för att följa lagen. Vidare krävs en fortsatt satsning för att byta infrastrukturkomponenter i den takt omvärlden efterfrågar. Den ökade digitaliseringen gör oss beroende av en ständigt fungerande IT-miljö, därför krävs arbete att med öka säkerheten och ökad kapacitet samt fortsatt utbyte av komponenter i IT-miljön för att upprätthålla befintliga lösningar. Trenderna tyder på att det mobila arbetssättet kommer att öka. Detta behöver den digitala arbetsplatsen anpassas till och nödvändiga förändringar behöver göras för att uppnå det mobila arbetssättet. I investeringsbudgeten finns 4,1 mnkr för investeringar i IT-infrastrukturen. Utökning av lagring, investering i nätverk och kommunikation samt integrationsplattform är exempel på planerade investeringar för IT-avdelningen.

För fastighetsavdelningen fortsätter satsningen med att *energi-effektivisera lokaler*.

Lokalförvaltarna *träffar kunder i större utsträckning* än tidigare.

För att kunna *planera underhållsbehovet* av kommunens lokaler krävs fortsatt arbete med kommunens fastighetssystem. Fastighetsavdelningen ämnar även satsa på de administrativa aspekterna av fastighetsförvaltningen. Projektgruppen har

satsat på att effektivisera sina arbetsprocesser för att optimera sina resurser. Under perioden har fastighetsförvaltningen för avsikt att ta ett större grepp kring de administrativa delarna av fastighetsförvaltningen. Exempel på det är hyresavtal, en tydligare och uppdaterad gränsdragningslista samt arbetet med en ny hyresberäkning inför 2020 och framåt. Underhållsbehovet återges i förslag på investeringsbudget som årsanslag, de väntas följa tidigare år med en omfattning om 29,1 mnkr. I dagsläget är det ett tiotal större projekt där högst prioritet är att hålla fastigheterna täta och se över de installationer som finns i fastigheterna. Takens täthet har varit ett fokusområde de senaste åren och arbetet fortsätter. För de installationer som inte fungerar tillfredsställande och i de fall arbete utförs som påverkar installationerna beräknas lönsamheten i en uppgradering för en effektivare drift.

Städavdelningen fortsätter sin satsning på att *inventera sina kunders behov*. Vidare arbetar avdelningen med att göra en översyn avseende vilka tjänster den kan erbjuda i framtiden.

Kontaktcenter växer, uppdraget formas inte bara av kommunens egen verksamhet utan även efter vad medborgaren, besökaren och andra intressenter efterfrågar. Kontaktcenter är i stort behov av ett ärendehanteringssystem och har under året deltagit i förstudier för ett sådant. Under 2019 behöver ett system vara på plats för att kunna hantera medborgarens ärenden och frågor på ett professionellt och effektivt sätt. Samtliga anställda i Kontaktcenter kommer under 2019 att genomföra regelbundna utbildningar och kurser för att hålla sig uppdaterade.

Måltidsavdelningen arbetar löpande med uppföljning av *livsmedelsinköp*, analyser av matsedlar och projekt för *minskat matsvinn*. Avdelningen följer kontinuerligt marknaden av *närproducerade och ekologiska produkter*. Hittills är nivån 60 procent ekologiska inköp. Livsmedelspriserna bedöms generellt fortsätta öka och varor såsom närproducerade och ekologiska livsmedel har ett än högre pris.

För ett *ökat näringsintag* har servering av aptitretare på samtliga äldreboenden i kommunen införts. Detta är något som bedöms öka i omfattning.

Arbete med att uppnå 100 % *fossilfria bilar* 2020 i Eslövs kommun pågår där en åtgärd är upphandling av så kallad HVO-diesel (Hydrerad Vegetabilisk Olja).

Investeringsbehovet enligt lokalförsörjningsplanen är omfattande. Siffrorna är en uppskattning baserat på kommunens befolkningsprognos och nämndernas lokalbehov för att möta denna tillväxt.

EFFEKTIVISERINGSÅTGÄRDER

För IT-avdelningen är en stor del att ha *kontroll på infrastrukturkomponenter och byta ut* dessa innan de blir för gamla. Det resulterar i drastiskt minskade antal problem på IT-arbetsplatsen och i de olika verksamhetssystemen. Ytterligare effektiviseringar gäller ägandeskap av utrustning så som nätverkskomponenter och digitala arbetsplatser som idag ligger under respektive nämnds ansvar. Vid regelbundna utbyten via servicenämndens försorg skulle till exempel en stabil och säker miljö kunna upprätthållas. Under slutet av 2018 och början av 2019 genomförs utbyte av infrastrukturkomponenter i hela kommunen genom finansiering efter särskilt kommunfullmäktigebeslut. Komponenterna beräknas tillgodose verksamheternas behov under 4–5 år. Ansvaret för infrastrukturkomponenter förs från respektive nämnd till servicenämnden. Servicenämnden utarbetar en löpande underhållsplan i samverkan med respektive nämnd. Respektive nämnd svarar för kostnaderna.

Måltidsavdelningen fortsätter med olika *matsvinnsmätningar*, exempel på det är svinnet på grönsaker, beställningsrutiner på förskola samt kartläggning av matåtgång. Ökade kostnader på livsmedel medför också kontinuerligt arbete med råvaruöversyn.

Implementering av ett *digitalt bokningssystem, körjournaler och ändrade debiteringsrutiner* är ytterligare exempel på en effektivare organisation. Fortsatt arbete med däckbyten i egen regi leder till att kommunens bilar även kontrolleras två gånger per år, något som i sin tur leder till att nämnden får större kännedom om statusen på bilarna.

DIGITALA UPPDRAGEN

Fokusering på att *skapa en IT-miljö* som innehåller lösningar som är stabila och rätt för en kommun i Eslövs storlek. IT-avdelningen arbetar utifrån den reviderade IT-överenskommelsens innehåll. Säkerhet och integritet är två av flera perspektiv i arbetet med att hitta lösningar som hjälper användare att göra rätt gällande rådande riktlinjer, policyer och lagar.

Ett ärendehanteringssystem är grundläggande för att *Kontaktcenter* ska kunna hantera medborgarens ärenden och frågor på ett professionellt och effektivt sätt.

För fastighetsavdelningen ligger främst två saker för framtiden gällande digitaliseringen. Det första är hur *fastighetsavdelningen ska effektiviseras*. Inom fastighetsbranschen finns en mängd olika leverantörer som alla har sina program för styrning. En hopslagning av de olika systemen och/eller en utfasning av några leverantörer är en frågeställning fastighetsavdelningen arbetar med. Det andra gäller vilka behov och tillvägagångssätt som finns för diverse *mätningar i fastigheterna*. Utvecklingen av IOT (Internet Of Things) är något fastighetsavdelningen följer.

FÖRSLAG PÅ REDUCERADE DRIFTKOSTNADER ENLIGT LOKALFÖRSÖRJNINGSPLAN 2019–2023

Ett område där det finns mycket att göra är *mediaförsörjningen*; el, vatten och värme. I befintligt bestånd är detta ett ständigt pågående arbete. Vid nyproduktion av lokaler är ambitionsnivån att byggnaden uppfyller krav för miljöbyggande enligt EU:s GreenBuilding vilket innebär Boverkets byggregler norm -25 procent.

Exempel på teknikåtgärder:

- Ventilationssystem ska vara behovsanpassade utifrån verksamhetstider och personbelastning i lokaler.
- Ventilationssystem ska vara utformade för minsta möjliga energiåtgång.
- Styr- och regleringssystem ska vara utformade så att de uppfyller ovanstående påstående och även kan hanteras rationellt både lokalt och på distans ur ett driftmässigt perspektiv.
- Belysning ska vara av lågenergityp och frånvarostyrd.
- Passiv solavskärmning för minskad värmebelastning.
- Solceller för egenproduktion av elektricitet.
- Tilläggsisolera vindar och byte till lågenergifönster.

2019 – ÄNDRAD MEDELSTILDELNING

Kommunen har under flera år ersatt och renoverat fastigheter och lokaler som har haft stort eller måttligt underhållsbehov. Flera av kommunens fastigheter/lokaler planeras att renoveras under de kommande åren till exempel Sallerupskolan, Bergagymnasiet, Ekenässkolan och rådhuset. Satsningarna på bättre lokaler finansieras utanför servicenämndens tilldelade resurser för underhåll på kort och lång sikt. Det planerade löpande underhållet ska upprätthållas vid 165 kr per m²/bruksarea under perioden. Hyresmedel ska endast användas till kommunens fastigheter och får inte nyttjas till andra verksamheter. Underhållet ska minst uppgå till 165 kr per m² för att ge möjlighet till förverkligande av den planerade effektiviseringen av fastighetsavdelningen och olika teknikåtgärder för att sänka driftkostnaderna för lokalerna. En växling sker till högre effektivitet och lägre driftkostnader. Frigjorda medel omprioriteras till annan verksamhet. I samband med omläggning av treårshyrorna inför budget 2020 minskas hyrorna med minst 10 mnkr vilket utgör ca 5 procent av hyresintäkterna.

Servicenämndens verksamhet kommer att anslagsfinansieras från 2020.



**Ekonomiska ramar
Servicenämnden (mnkr)**

	Budget 2018	Budget 2019	Plan 2020	Plan 2021	Plan 2022	Plan 2023
Driftsram	0,5	0,5	10,0	10,0	10,0	
Investeringsram	-188,1	-185,9	-266,1	-503,0	-131,6	-106,3

**Resultatbudget per kontogrupp
Servicenämnden**

	Budget 2019
Intäkter	424,6
Försäljningar	66,4
Taxor och avgifter	0,0
Hyror och arrenden	210,9
Bidrag	0,6
Försäljning av verksamhet och konsulttjänster	101,4
Övriga ersättningar och intäkter	45,3
Kostnader	-424,1
Personalkostnader	-109,3
Lokalkostnader	-34,4
Övriga kostnader	-214,4
Avskrivning	-51,5
Intern ränta	-14,5
Nettokostnader	0,5

**Verksamhetsmätt
Servicenämnden**

	Budget 2018	Budget 2019	Plan 2020	Plan 2021	Plan 2022
Medborgare och andra intressenter					
Antal ferieplatser per år	50	50	50	50	50
Tillväxt och hållbar utveckling					
Matsvinn, antal gram per portion efter servering (skola och förskola)	35 g	30 g	25 g	20 g	20 g
Minskning av kemikalieförbrukningen inom städavd.	6%	6%	6%	5%	4%
Andel servicenämndens personbilar drivs med fossilfria bränslen (biogas, el, E85)	52%	65%	100%	100%	100%
Andel servicenämndens personbilar, med max 5 sittplatser, drivs med fossilfria bränslen (biogas, el, E85)	70%	83%	100%	100%	100%
Energi- och mediaanvändning (el & värme) för referensobjekt. Nyckeltal kWh/m ²	-	160,5	157,3	154,9	153,4
Underhållskostnad per m ² BRA/LOA	160kr/m ²	165 kr/m ²	165 kr/m ²	165 kr/m ²	165 kr/m ²
Andel inköp av ekologiska livsmedel	60%	60%	60%	60%	60%
Verksamhet och medarbetare					
Kontaktcenter hanterar ärenden inkomna via telefon	60%	60%	60%	60%	60%
Övriga					
Antal betrodda enheter	9 000	9 150	9 150	9 150	9 150





VÅRD- OCH OMSORGSNÄMNDEN

UPPDRAG

Ansvarar för kommunens uppdrag som regleras av socialtjänstlagen (SoL), hälso- och sjukvårdslagen (HSL) och lagen om stöd och service till vissa funktionshindrade (LSS). Nämnden fullgör även den del av individ- och familjeomsorgen som arbetar med behandling och socialt stöd riktat till personer från 18 år, socialtjänst som rör försörjningsstöd och ekonomiskt bistånd, mottagande och integration av vuxna flyktingar och andra skyddsbehövande, boendefrågor för socialt utsatta personer och budget- och skuldrådgivning.

Dessutom utövas tillsyn och kontroll enligt tobakslagen och lagen om handel med vissa receptfria läkemedel. Därutöver ansvarar nämnden för tillstånd och tillsyn enligt alkohollagen samt för att avge yttranden enligt lotterilagen.

SATSNINGAR - UTIFRÅN HÖGSTA MÖJLIGA KVALITETS- OCH RESULTATUPFYLLELSE

Äldreomsorg

Efter Sveriges kommuner och landstings (SKL) genomlysning, där högre kostnader inom äldreomsorgen än hos jämförbara kommuner kunde konstateras, har *anpassning och effektivisering* av verksamheterna inom *äldreomsorgen* skett. Under 2017/2018 stängdes drygt 10 procent av vård- och omsorgsplatserna, en förändring från 303 till 271 platser. Vilande boendeplatser kan öppnas vid behov. Äldre med en demenssjukdom kommer att öka framöver. Det finns ett behov av att uppföra ett *nytt vård- och omsorgsboende* som bättre kan tillgodose dessa brukares specifika behov.

Ett *stort utvecklingsarbete genomförs i hemvården* med både en förändrad biståndsbedömning och ersättningsmodell. Den demografiska utvecklingen kommer att vara utmanande för alla landets kommuner framöver, då antalet äldre personer per arbetsför invånare förväntas öka. Under de senaste åren har förvaltningen utfört ett intensivt analysarbete tillsammans med bland annat SKL och konsultföretaget Ensolution. Resultatet av analysarbetet har utmynnat i ett *utvecklingsarbete inom hemvården, IDA-modellen*, och en strategi gällande neddragning av boendeplatser inom vård- och omsorgsboende. För att komma ner i samma kostnadsstruktur som jämförbara kommuner behöver Eslöv däremot utveckla fler attraktiva boendeanternativ för äldre. Kommunen har bland annat ännu inga *trygghetsboenden*, vilket tillhör den fria bostadsmarknaden. Ett trygghetsboende är inte en biståndsbedömd insats utan innebär att hyresgästen på eget initiativ önskar flytta till ett tillgängligt boende med viss bemanning.

Andra faktorer som påverkar kostnadsbilden inom äldreomsorgen är att Eslöv har en högre andel heltidsanställda,

fler anställda med adekvat utbildning samt högre lokalkostnader än jämförbara kommuner samt genomsnittet i Skånes och i riket.

Myndighetsenheten arbetar med att implementera *en ny modell för biståndsbedömning inom hemvården*. Detaljerade biståndsbeslut ska ersättas med insatser i en byggstensmodell. Detta ska ge mindre administration för myndigheten och större flexibilitet för verksamheten. Ett fortsatt stort fokus kommer att läggas på ett förhållningssätt där brukaren, så långt det är möjligt, ska uppmuntras till att använda sig av sina egna förmågor.

En *digitalisering av hemvården* har pågått under hela mandatperioden. Verksamheten har digitala larm med tillhörande larmcentral, digital nyckelhantering, teknik som möjliggör rapportering av utförd tid hos brukaren samt matinköp som sker via webb. Digitala signeringslistor kommer att införas under årsskiftet 2018/2019 vilket innebär att läkemedelssignering kommer att ske digitalt. Detta kommer att minska avvikelser och ge en större patientsäkerhet. Under 2019 kommer ett nytt verksamhetssystem att upphandlas som ska ge möjlighet till mobila arbetssätt, e-tjänster, automatiserade nyckeltal och verksamhetsmått. En upphandling av digital tillsyn behöver även prioriteras. En nystart av inspirationslägenheten ska genomföras för att ge förutsättningar att arbeta än mer med det förebyggande arbetet inom nämndens olika verksamheter.

Det finns inte några garantier för att regeringens satsning för en *utökad bemanning inom äldreomsorgen* kommer att kvarstå 2019. Medel avsätts inom kommunstyrelsens medel i avvaktan på statsbudgeten. Medlen har inom vård- och omsorgsnämnden använts för att förstärka nattbemanning, demenshandledare, rehab, sjuksköterskor och för att minska personalgrupperna.

Ekonomiskt bistånd

De medborgare som av olika anledningar inte kan försörja sig själva genom arbete, studier eller annat uppbär ekonomiskt bistånd. Biståndet ska ses som ett *tillfälligt sista skyddsnät* när den enskilde har gjort vad denne kan för att tillgodose sina egna behov. Rätten till bistånd prövas utifrån att individen själv gör allt den kan för att finna en egen försörjning genom arbete, studier eller annan inkomst.

Andelen *sociala andrahandskontrakt* hos nämnden kommer innan årsskiftet 2018/2019 att överstiga 170 stycken. Under 2019 förväntas antalet att minska något, i takt med det intensiva arbetet med att omvandla andrahandskontrakt till förstahandskontrakt men framförallt utifrån ett minskat flyktigmottagande framöver.

Under 2018 minskade antalet *anvisningar från Migrationsverket* medan kommunen upplever att antalet familjeanknytningar, till exempelvis ensamkommande barn, har ökat och förväntas fortsätta på samma nivå under 2019.

Budget- och skuldrådgivning förväntas att minska något och gå ner till samma nivå som innan den kraftiga uppgången av ärenden i samband med ändringen i skuldsaneringslagen i slutet av 2016.

Dödsboförvaltning och dödsboanmälningarna har under de senaste åren ökat successivt och det finns inga indicier på att detta skulle förändras under en närliggande framtid.

En stor del av intäkterna består av statsbidrag kopplade till flyktningmottagandet. I och med de senaste årens *höga flyktningmottagande* har statsbidragsutdelningar därför varit ovanligt höga. Från 2019 och framåt kommer med stor sannolikhet statsbidragsutbetalningarna att sjunka kraftigt.

Schablonbeloppet betalas ut under två års tid och är tänkt att avse kommunens kostnader under de första 3,5 åren som en nyanländ är bosatt i kommunen. Forskning har vid flera tillfällen visat att det dock tar 6–7 år i genomsnitt innan nyanlända har fått en förankring på arbetsmarknaden och är självförsörjande.

Ett sätt att effektivisera är att *digitalisera* mera. Digitalisering ska ske av handläggningen av ansökningar för försörjningsstöd. I det första skedet aktiveras e-tjänster för att skicka in ansökningar och dokument direkt in i verksamhetssystemet Treserva. Det förbättrar arbetsmiljön både vad gäller stress men även hot och våld vilket kan uppstå i frustrationen av att inte veta hur ärendet fortskrider. Det förenklar för handläggarna att ha dokumenten lätt åtkomliga i systemet istället för pappersjournaler.

Den stora satsningen inom digitalisering är införandet av ett *datorprogram som klarar av att hantera ansökningar* helt på egen hand. Ett sådant program kan handlägga ett rutinärende på en minut och klienten garanteras ett svar på ansökan inom 24 timmar. Detta kommer att frigöra resurser i viss utsträckning. Men det rör inte på det grundläggande problemet, som är att kommunalt försörjningsstöd får fungera som ersättning för en bristfällig integration på arbetsmarknaden. Det handlar om att frigöra tid för att kunna arbeta kvalitativt och intensivt med klienterna för att underlätta vägen till egen försörjning.

Ny upphandling angående *verksamhetssystem* har dock inletts vilket måste tas med i planeringen. E-tjänster och andra digitala lösningar behöver kunna integreras oavsett vilket system det blir.

Våld i nära relationer

Inom verksamheten socialtjänst över 18 år har antalet unga kvinnor utsatta för *allvarligt våld i nära relationer* ökat kraftigt. Detta innebär att antal dygn med skyddat boende ökat.

LSS

Kommunen har lång *väntetid till LSS-boende*, och har haft så en längre tid. Under 2018 har 8 mnkr omfördelats till verksamheten. I budget 2018 tillfördes även medel för nytt LSS-boende. Verksamheten har dock haft svårt att finna lokaler som uppfyller alla myndighetskrav. Vid halvårsskiftet 2019 är det planerat att ett nytt boende med 15 lägenheter ska öppna. Internt har ett flertal *miljoner förts till funktionsnedsättning* från äldreomsorgen.

Antalet *personliga assistanstimmar* som finansieras av Försäkringskassan minskar medan timmarna med kommunalt finansieringsansvar ökar. Budgeten för personlig assistans har stärkts sedan 2018.

Försäkringskassan genomför *prövningar av personlig assistans* beviljad i enlighet med socialförsäkringsbalken (SFB). Det medför att antalet beviljade assistanstimmar enligt denna lag-

stiftning minskar. Det har lett till, och kommer troligen fortsätta att leda till, att antalet beviljade assistanstimmar enligt lag (1993:387) om stöd och service till vissa funktionshindrade (LSS) ökar. Det innebär att antalet assistanstimmar som finansieras av Försäkringskassan minskar medan kommunens finansieringsansvar ökar. Inom personlig assistans syns även ett ökat antal ansökningar hos personer med diagnoser inom autismspektrum och annan neuropsykiatri.

Eslövs nuvarande *LSS-boende för barn* ska ersättas med mer funktionella lokaler. Olika alternativ ska analyseras och förslag presenteras under 2018/2019. På barn- och ungdomsenheten har antalet beviljade tillfällen med tillsyn och beviljade dygn med vistelse ökat kraftigt. Volymökningen syns både i antal brukare samt storlek på beslut.

Antalet *kontaktpersoner för brukare* inom LSS har ökat och de beviljade besluten har blivit mer omfattande.

Utvecklingsavtal hälso- och sjukvård

Hälso- och sjukvårdsavtalet, vilket är ett *utvecklingsavtal* som ger kostnadsökningar då avtalet innebär en ansvarsförskjutning från slutenvård till kommunal vård.

Rekrytering

Svårigheter att rekrytera biståndshandläggare, sjuksköterskor, fysioterapeuter och arbetsterapeuter. Vård- och omsorgsnämnden kommer att fortsätta arbeta enligt framtagen kompetensplan för att möta framtida behov av kompetensförsörjning. Konkurrenten på arbetsmarknaden ökar och arbetet med att öka attraktiviteten för arbete inom vård- och omsorgssektorn behöver intensifieras. Heltiden är ett utmanande mål där verksamheterna behöver arbeta för att möjliggöra heltidslösningar utan att överskrida budget.



Välfärdsteknologi

Att hitta *nya arbetssätt och att använda välfärdsteknologi* är nödvändigt för att klara framtida brukares behov. Dock måste först och främst en uppdatering av grundutrustningen göras. Verksamheterna behöver kunna arbeta effektivt med de system och program som krävs i tjänsten. Ett nytt verksamhetssystem är på väg att upphandlas.

Samverkan vid utskrivning

Inkörningssvårigheter gällande lagen om *samverkan vid utskrivning* samt ett utökat åtagande gällande samarbetet med ASIH (avancerad sjukvård i hemmet) gällande palliativa patienter. Detta genererar volymökningar både inom hälso- och sjukvård och hemvårdstimmar.

Lagen om kommunernas betalningsansvar för viss hälso- och sjukvård ersattes år 2018 av lagen om samverkan vid utskrivning från slutna hälso- och sjukvård. Detta innebär att patienter som inte bedöms ha behov av slutenvård skrivs ut från sjukhus. Tidigare skulle en patient vara medicinskt färdigbehandlad för att skrivas ut från sjukhus. Vidare kommer antalet dagar som kommunen har betalningsansvar för att justeras från fem vardagar till tre kalenderdagar. Vård- och omsorgsnämnden håller på att anpassa sin verksamhet till den nya lagstiftningen. I vissa delar kommer denna anpassning även att fungera som en del i hälso- och sjukvårdsavtalet mellan Skånes kommuner och Region Skåne. Utvecklingen inom den kommunala hälso- och sjukvården är sådan att mer och mer avancerad sjukvård sköts i hemmet.

Från 1 januari 2019 kommer lagen om samverkan vid utskrivning från slutenvård att även omfatta psykiatri. Tidigare har 30 dagar gällt för att ta hem patient från psykiatrisk slutenvård. Detta ska enligt lagstiftaren från den 1 januari 2019 justeras till tre vardagar. Här pågår ett arbete tillsammans med Region Skåne för att detta ska ske patientsäkert.

Verksamheterna behöver *förstärkas med sjuksköterskor och rehabpersonal*, både för att möta kommunernas ökade hälso- och sjukvårdsåtagande samt för att kunna arbeta mer rehabiliterande. Att arbeta med det salutogena förhållningssättet kommer, med hänsyn till den ökande äldre befolkningen, att vara en besparing framöver.

Demensplan

En *strategisk demensplan* för Eslövs kommun. Detta ger en möjlighet att på ett långsiktigt sätt arbeta patientsäkert med en grupp som kommer att öka mycket framöver. Aktiviteter kopplade till planen har konkretiserats, bland annat behöver antalet platser på dagverksamheten utökas.

Socialpsykiatri

Socialpsykiatrin har ett fortsatt *högt tryck* med både flera nya externa placeringar samt omfattande beslut inom boendestöd.

Hälso- och sjukvårdsavtalet är ett utvecklingsavtal som inte skulle generera kostnadsökningar för kommunen. Utifrån Region Skånes uträkningar skulle utvecklingsavtalet inte generera några större kostnadsökningar för någondera part. Verksamheten aviserar kraftigt stigande kostnader, vilket bör följas upp.

Ett samverkansavtal mellan Skånes kommuner och Region Skåne undertecknades i september 2016. Avtalet innehåller en utvecklingsdel som innebär ett nytt sätt att samarbeta över huvudmannagränserna gällande de svårast sjuka patienterna. Avtalet har under senare tid kommit lite i andra hand, då arbetet med lagen om samverkan vid utskrivning från slutenvården har prioriterats.

Under många år har det funnits en relativt tydlig gräns för vad som faller in under kommunal hälso- och sjukvård. Den skrivna ansvarsfördelningen mellan kommun och Region Skåne som gjorts i hälso- och sjukvårdsavtalet har inte heller ändrats. Trots detta så har hälso- och sjukvårdsavtalet samt lagen om samverkan vid utskrivning från slutna hälso- och sjukvård (2017:612) gjort att det skett en förskjutning av ansvarsområdet till kommunal verksamhet. Bristen på sjukhusplatser inom Region Skåne bidrar också till detta. Många av de vårdinsatser som tidigare utförts inom slutenvården, inom regionens öppenvård samt inom ASIH förs idag över till den kommunala hälso- och sjukvården.

Frågan om ansvarsförskjutning, ökade kostnader i kommunen och organisation av den sömlösa hälso- och sjukvården berör alla kommuner och Region Skåne varför Kommunförbundet Skåne föreslås utreda frågan för alla kommuner i Skåne.

2019 – ÄNDRAD MEDELSTILDELNING

I det fall staten upphör med finansieringen av ökad bemanning inom kommunens vård- och omsorgsboenden finns medel reserverade inom kommunstyrelsens disponibla medel.

I budget 2018 har medel tilldelats för ett nytt LSS-boende från andra halvåret med 1,4 mnkr och i plan för 2019 med helårseffekt 2,4 mnkr. Ett nytt boende kommer att bli färdigt tidigast med ett års förskjutning beroende på att det inte finns bostäder möjliga för LSS-boende. Ramen justeras enligt ovanstående förutsättningar.

Behoven inom vård och omsorg väntas fortsätta öka under perioden, särskilt i slutet av perioden då antalet äldre ökar. Planeringen utgår från dagens medicinska förutsättningar när det gäller att bedöma det framtida behovet. Verksamhetsmått och medel är ännu inte justerade efter befolkningsprognos. Resursfördelningssystem för att bättre planera framtida behov är under utarbetande med stöd av SKL. Avstämning sker varje år. Det omfattande utvecklings- och förändringsarbetet som beskrivs väntas ge positiva ekonomiska effekter som förväntas kunna användas till att bidra till digitalisering, eventuella merkostnader för HS-avtalet och till ökningen av äldre.

Medel överförs för ansvar för ekonomiskt bistånd och försörjningsstöd, mottagande och integration av vuxna flyktingar och andra skyddsbehövande, boendefrågor för socialt utsatta personer och budget- och skuldrådgivning när processen är avslutad.

Indexkompensaton för externa hyresuppräkningskostnader, 0,3 mnkr samt för uppräkningskostnader av externa hyreskostnader 0,3 mnkr.

Ekonomiska ramar						
Vård- och omsorgsnämnden (mnkr)						
	Budget 2018	Budget 2019	Plan 2020	Plan 2021	Plan 2022	Plan 2023
Driftsram	-568,3	-568,7	-569,4	-569,4	-569,4	
Investeringsram	-4,4	-5,0	-4,0	-4,1	-4,2	-4,3

Resultatbudget per kontogrupp	
Vård- och omsorgsnämnden	
	Budget 2019
Intäkter	118,3
Försäljningar	14,2
Taxor och avgifter	12,8
Hyror och arrenden	28,8
Bidrag	59,4
Försäljning av verksamhet och konsulttjänster	3,1
Övriga ersättningar och intäkter	0,0
Kostnader	-687,0
Personalkostnader	-514,9
Lokalkostnader	-61,5
Övriga kostnader	-106,5
Avskrivning	-4,1
Intern ränta	
Nettokostnader	-568,7

Verksamhetsmätt				
Vård- och omsorgsnämnden				
	Budget 2019	Plan 2020	Plan 2021	Plan 2022
Äldreomsorg				
Antal platser i vård- och omsorgsboende	271	271	271	271
Antal externt köpta platser	2	2	2	2
Antal vård dygn i externt köpta platser	730	730	730	730
Antal korttidsplatser	22	22	22	22
Antal vård dygn i korttidsboende	7 200	7 200	7 200	7 200
Totalt antal ersatta hemvårdstimmor/månad	13 800	13 800	13 800	13 800
Delegerade HSL-timmor/månad till hemvården	2 800	3 900	3 900	3 900
Trygghetslarm, antal abonnemang	800	800	800	800
Trygghetslarm, antal larm/dygn	120	120	120	120
LSS				
Antal verkställda boendebeslut, vuxna	176	181	191	191
Antal personer i externa boenden	4	4	4	4
Totalt antal verkställda boendebeslut, barn	5	5	5	5
Antal personer inom daglig verksamhet	180	180	180	180
Antal timmar med betalningsansvar inom personlig assistans (SFB)	66 560	67 000	67 000	67 000
Antal timmar med betalningsansvar inom personlig assistans (LSS)	25 543	37 000	37 000	37 000
Antal dygn i korttidsvistelse, barn/unga	2 800	3 700	3 700	3 700
Antal tillfällen med korttidstillsyn, barn/unga	1 150	1 600	1 600	1 600
Socialpsykiatri				
Antal beslutade timmar boendestöd	3 640	5 000	5 000	5 000
Antal personer med beslut om sysselsättning	35	35	35	35
Antal personer i externa placering	10	11	11	11
Antal vård dygn i externa placering	3 650	4 015	4 015	4 015
Antal platser i vård- och omsorgsboende	26	26	26	26
Socialtjänsten över 18 år				
Antal vård dygn enligt LVU	0	25	25	25
Antal vård dygn enligt LVM	180	365	365	365
Antal vård dygn enligt SoL (exklusive skyddat boende)	2 250	2 000	2 000	2 000
Antal dygn skyddat boende	350	3 400	3 400	3 400
Antal personer, öppenbehandling i Eslöv under året	25	25	25	25
Antal personer, fältservice/rådgivning under året	200	200	200	200
Antal personer, insats råd och stöd under året	100	100	100	100

ÖVERFÖRMYNDARNÄMNDEN

UPPDRAG

Tillsyn i enlighet med föräldrabalken, förmynderskapsförordningen och lagen om god man för ensamkommande barn. Syftet med tillsynen är att förhindra rättsförluster för de personer som inte själv kan tillvarata sin rätt, förvalta sin egendom eller sörja för sin person. Tillsyn i enlighet med lagen om framtidsfullmakter.

SATSNINGAR – UTIFRÅN HÖGSTA MÖJLIGA KVALITETS- OCH RESULTATUPPFYLLELSE

Det är *stor omsättning* på överförmyndarnämndens ärenden under ett år. I fjol tillkom 280 ärenden och 270 ärenden avslutades. Det betyder att det behövdes tillsättas ställföreträdare i de 280 tillkommande ärendena. Det finns ingenting i omvärldsbevakningen som tyder på att kommande år blir annorlunda. Det kommer att avslutas ett antal ärenden och ett något större antal beräknas tillkomma. Befolkningsprognosen visar att gruppen 80 år och äldre kommer att öka med 6,8 procent under perioden.

Det är viktigt att *behålla de goda ställföreträdare* som finns i dag. Det är inte bara medarbetarnas kunskap och bemötande som är viktigt för ställföreträdarna utan även arvodet för uppdraget

Ärendena tenderar att bli *alltmer komplicerade*. Det handlar om försäkringsfrågor, försäljning av fastigheter/bostadsrätter, arvsskiften, investeringar, skuldsaneringar med mera. Det handlar också om huvudmän med komplicerade psykiatriska diagnoser och familjer med ett utmanande förhållningssätt. Antalet klagomål på ställföreträdare tenderar också att öka.

Under våren 2018 tillsattes en tjänst som *professionell ställföreträdare*. Denne handlägger inledningsvis de svårare ärendena, vilka sedan lämnas över till en "vanlig" ställföreträdare. Så här långt har detta fallit väl ut. En utvärdering kommer att göras under 2019. Den nya samordnartjänsten har hittills haft en positiv inverkan på rent administrativa arbetsuppgifter, såsom uppföljning, bevakning, omvärldsbevakning och administration av det nya verksamhetssystemet.

För att *effektivisera arbetet* installerades ett nytt verksamhetssystem i början av 2018. Det finns mycket kvar att utveckla för att systemets ska kunna användas på ett optimalt sätt. Med nuvarande bemanning är det arbetet med mallar och rapporter som kommer att prioriteras det kommande året.

Det finns även behov att ta fram rutiner och checklistor, både till medarbetare och till ställföreträdare. Hemsidan behöver utvecklas både med blanketter och med information riktad till olika målgrupper. En koppling mellan det kommunala invånarregistret (KIR) och verksamhetssystemet skulle underlätta och ge snabbare information om in- och utflyttningar samt om avlidna. Dessa effektiviseringar/digitala uppdrag kan med nuvarande bemanning inte genomföras förrän senare i planperioden.

Möjligheter till samverkan med andra kommuner ska utredas.

2019 – ÄNDRAD MEDELSTILLDELNING

Prisbasbeloppsuppräknung arvoden 0,1mnr



Ekonomiska ramar Överförmyndarnämnden (mnkr)					
	Budget 2018	Budget 2019	Plan 2020	Plan 2021	Plan 2022
Driftsram	-7,2	-7,4	-7,4	-7,4	-7,4

Resultatbudget per kontogrupp Överförmyndarnämnden		Budget 2019
Intäkter		0,5
Försäljningar		0,2
Taxor och avgifter		0,0
Hyror och arrenden		0,0
Bidrag		0,3
Försäljning av verksamhet och konsulttjänster		0,0
Övriga ersättningar och intäkter		0,0
Kostnader		-7,9
Personalkostnader		-7,4
Lokalkostnader		0,0
Övriga kostnader		-0,5
Avskrivning		0,0
Intern ränta		0,0
Nettokostnader		-7,4

Verksamhetsmätt Överförmyndarnämnden				
	Budget 2019	Plan 2020	Plan 2021	Plan 2022
Antal ärenden 31 december				
Godmanskap	400	410	420	430
Ensamkommande barn	50	40	40	40
Förvaltarskap	100	110	120	130
Övriga	270	260	260	260
Summa	820	820	840	860



KOMMUNKONCERNEN OCH VERKSAMHET I KOMMUNALFÖRBUNDEN

UPPDRAG

En del av kommunens service till medborgarna bedrivs i egna bolag eller i samverkan med andra kommuner i bolags- eller kommunalförbundsform varför synliggörande i budgeten ökar möjligheten till ett helhetsperspektiv och möjlighet till ökad styrning via kommunens förträdare i de olika beslutsorganen. Det finns inget samlat uppdrag till kommunala bolag och kommunalförbund utan varje organisation har uppdrag och finansiella förutsättningar. Bolagens verksamhet och ekonomiska utfall följs enligt lag upp i delårsrapport och årsredovisning varför kommunens budget innehåller en kortfattad bild av verksamhet och budget.

Eslövs Bostads AB (Ebo) är kommunens allmänna bostadsbolag. Bolaget ska medverka till uppfyllandet av kommunens övergripande mål som är jämn befolkningstillväxt och långsiktigt hållbar utveckling. Bolagets verksamhet är viktig för att kommunen i ännu högre utsträckning ska uppfattas som attraktiv att bo och verka i och vara en efterfrågad bostadsort.

Ebo har idag dessutom uppdraget att förvalta och utveckla specialbostäder för äldre, gruppboende och funktionshindrade.

Budgetering sker utifrån en låg årlig vinst. Under året kommer bolaget att preliminärt ha två dotterbolag vilket är en minskning från dagens fyra dotterbolag. Ebo har ett stort antal nyproduktionsprojekt som bidrar till utvecklingen av kommunen både i staden, till exempel projektet Slaktaren och Gåsen, och i byarna, till exempel Marieholm och Billinge. Ebo utvecklar även verksamhetslokaler till kommunen i form av trygghetsboende och Kulturskola.

Mellanskånes Renhållningsaktiebolag (MERAB) ägs gemensamt av kommunerna Eslöv, Hörby och Höör. Bolagets uppgift är att ansvara för den regionala avfallshanteringen inom de tre ägar kommunerna. MERAB ansvarar därmed för insamling och behandling av hushållsavfallet samt för planering, utveckling, rådgivning till privatpersoner, fastighetsägare och verksamheter samt framtagande av avfallstaxa. Bolaget sköter också all kundservice och tar fram informationsmaterial, genomför kampanjer och tar emot studiebesök på sina anläggningar.

Bolaget budgeterar för andra året i följd med ett mindre underskott som balanseras med reserver. Förslag till avfallstaxa är oförändrad för 2019.

Eslövs industrifastigheter AB (EIFAB) äger och förvaltar drygt 16 000 m² industri- eller annan verksamhetsyta i Eslövs kommun som företrädesvis hyrs ut till externa aktörer som ett led i att vara en attraktiv kommun för företagandet.

Fastighetsinnehavet domineras av relativt små och anpassningsbara lokaler med möjligheter till olika typer hyresgäster och verksamheter. Bolaget består av tre industrifastigheter. I ett dotterbolag, Fastighets AB Gäddan, inryms bad- och bowlinganläggning. Eslövs Bostads AB och Eslövs kommun sköter all förvaltning i bolaget.

Sydvatten AB med 17 kommuner som delägare driver vattenförsörjningsanläggningar och försörjer kommunerna med vatten. Delägarkommunerna svarar själva för den lokala distributionen. Bolaget budgeterar inte för vinst. Bolaget har ett stort investeringsbehov framöver både för att säkerställa vattenleverans och kvalitet. Taxorna kommer att öka mer än index under de kommande åren.

Den lokala vattendistributionen sker genom *VA SYD* som är ett kommunalförbund med fyra medlemskommuner som är på väg att utöka med Lomma kommun. Förbundet har ett stort investeringsbehov med drygt 300 mnkr de kommande tre åren för Eslövs VA-kollektiv. Avgifterna kommer att öka mer än index de kommande åren.

Räddningstjänst utförs av *Räddningstjänst Syd* som är ett kommunalförbund med fem kommuner. Kommunens medlemsavgift ökar med 0,275 mnkr för 2019. Taxor för tillstånd och tillsyn fördubblas och motsvarar från 2019 faktisk kostnad. Förbundet har en högre kostnadsutveckling än intäktsutveckling. Förbundet räknar med ett driftunderskott för 2018, dock finns eget kapital över målsatt nivå som används för att balansera årets resultat.

Kraftringen AB ägs av fyra kommuner med Lund som majoritetsägare med 82,4 procent. Kommunen äger motsvarande 12 procent. Bolaget ska på affärsmässiga grunder tillgodose behov av energileveranser och energitjänster. Bolaget har en god vinstutveckling och budgeterar för vinst som till del delas ut till ägarna. För kommunens del ca 12–14 mnkr per år.



KOMMUNENS ÖVERGRIPANDE KVALITETSLEDNINGSPROJEKT, KKIK

Nedan framgår ansvarsfördelningen av kvalitetsaspekter enligt KKIK

GEMENSAMMA KVALITETSASPEKTER

- Styrelsen och alla nämnder svarar för kvalitetsförbättring utifrån KKIK att all e-post besvaras inom en dag.

NÄMNDSFÖRDELDE KVALITETSASPEKTER

Barn- och familjenämnden svarar för att

- Öka andelen barn som får plats på förskola före eller på önskat datum
- Öka antalet personal inom förskolan i förhållande till antalet inskrivna barn
- Upprätthålla en kostnadseffektiv förskola per inskrivet barn
- Öka andelen elever i åk 3 som klarar alla delprov i svenska och svenska som andraspråk
- Öka andelen elever i år 6 med lägst betyget E i matematik
- Öka andelen elever i åk 9 som är behöriga till yrkesprogram
- Öka andelen elever i åk 9 som är nöjda med sin skola som helhet
- Öka andelen elever i åk 9 som känner sig trygga i skolan
- Upprätthålla en kostnadseffektiv grundskola
- Öka antalet brukare som upplever en förbättrad situation efter kontakt med socialtjänsten för barn och unga
- Minska kostnadsutvecklingen för individ- och familjeomsorg för barn och unga

Gymnasie- och vuxenutbildningsnämnden svarar för att

- Öka antalet elever som slutför gymnasieutbildningen inom kortare tid än 4 år
- Upprätthålla kostnadseffektiviteten per elev i gymnasieutbildning
- Förbättra resultat vid avslut i kommunens arbetsmarknadsverksamhet utifrån hur stor andel deltagare som börjat arbeta eller studera
- Öka andelen som lämnat etableringsuppdraget och börjat arbeta eller studera efter 90 dagar

Servicenämnden svarar för att

- Öka andelen som tar kontakt med Kontaktcenter (kommunen) via telefon som får ett direkt svar på en enkel fråga
- Öka andelen gott bemötande vid kontakt med Kontaktcenter (kommunen)
- Andel personbilar och lätta lastbilar uppfyller miljöbilskrav
- Balansera andel ekologiska livsmedel i kommunens verksamhet i förhållande till målet om närproducerat och kostnader

Vård- och omsorgsnämnden svarar för att

- Förbättra brukarnas upplevda situation efter kontakt med socialtjänsten
- Minska kostnaderna för individ- och familjeomsorgen i kronor per invånare
- Öka utbudet av kvalitetsaspekter inom LSS grupp- och serviceboende
- Öka inflyttandet över saker som upplevs viktiga för brukarna inom daglig verksamhet
- Minska nettokostnaderna för personer med funktionsnedsättning
- Upprätthålla väntetid i antal dagar från ansökningsdatum till erbjudet inflyttningsdatum till särskilt boende
- Minska antalet personal som en hemtjänsttagare möter under 14-dagar
- Förbättra kvalitetsaspekterna inom särskilt boende för äldre
- Öka andelen äldre som är nöjda eller mycket nöjda med sitt särskilda boende
- Öka andelen äldre som är nöjda eller mycket nöjda med hemtjänsten
- Minska kostnaderna för äldreomsorgen för 80+ i kronor per invånare
- Minska väntetid i antal dagar mellan beslut och inflyttning i LSS-boende
- Ökad andel personer som ej återaktualiseras med försörjningsstöd ett år efter avslutat försörjningsstöd
- Minskad väntetid i antal dagar från ansökan inom försörjningsstöd till beslut
- Minskad kostnad per invånare för ekonomiskt bistånd



**ESLÖVS
KOMMUN**

Adress: Eslövs kommun, 241 80 Eslöv | Telefon: 0413-620 00
E-post: kommunen@eslov.se | Webb: eslov.se