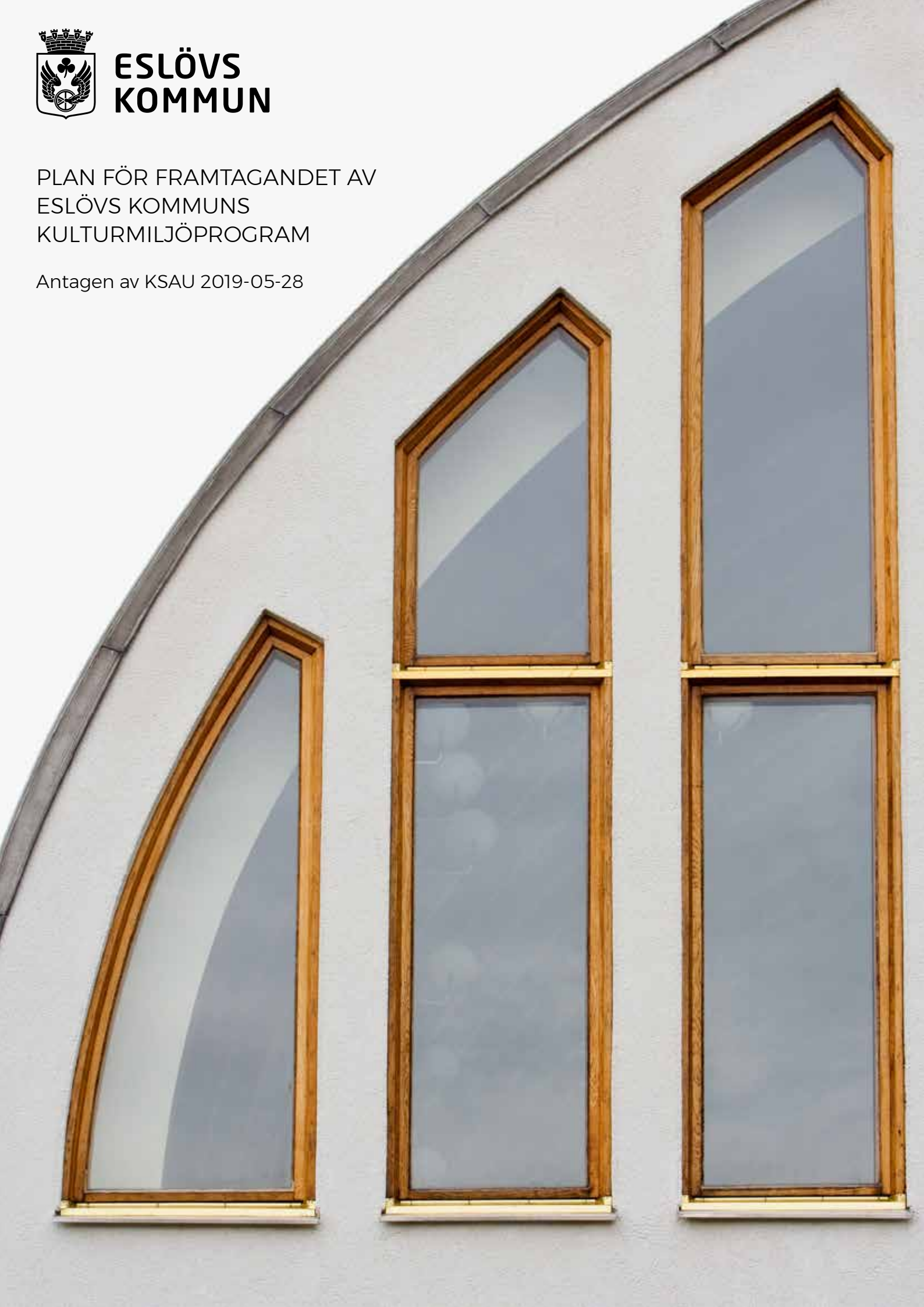




**ESLÖVS
KOMMUN**

PLAN FÖR FRAMTAGANDET AV
ESLÖVS KOMMUNS
KULTURMILJÖPROGRAM

Antagen av KSAU 2019-05-28



Inledning	3
Vad är kulturmiljö	5
Mål, lagstiftning och ansvar	7
Statliga mål	7
Riksintressen	7
Lagstiftning	7
Ansvar	7
Nuläge	11
Kulturmiljö i översiktsplanen 2035	12
Identifierade behov	13
En kunskapsbyggande process	14
Fördjupade kulturmiljöanalyser	14
Digital plattform	15
Mål för Eslövs kommuns kulturmiljöprogram	17
Handlingsplan	19
Hur får vi ett kulturmiljöprogram i Eslövs kommun?	19
Kontinuitet, kompetens och rutiner	20
Fortsatt inventering	20
Kommunikation och engagemang	21
Åtgärds punkter	22
Bilagor	26
Ekonomisk beräkning	26
Metoder i plan- och bygglovsprocessen	27
Kulturmiljövärden i bygglovsprocessen (tillsyn)	29
Kulturmiljövärden utanför detaljplanelagt område	29
Rivningslov	29
Kommunens egna fastighetsbestånd	29
Nya användningsområden	29
Förmedling och inkludering	30
Förslag på förhållningssätt gentemot den digitala plattformen	30
Frågor som kan bli aktuella i fortsatt inventering	31

INLEDNING

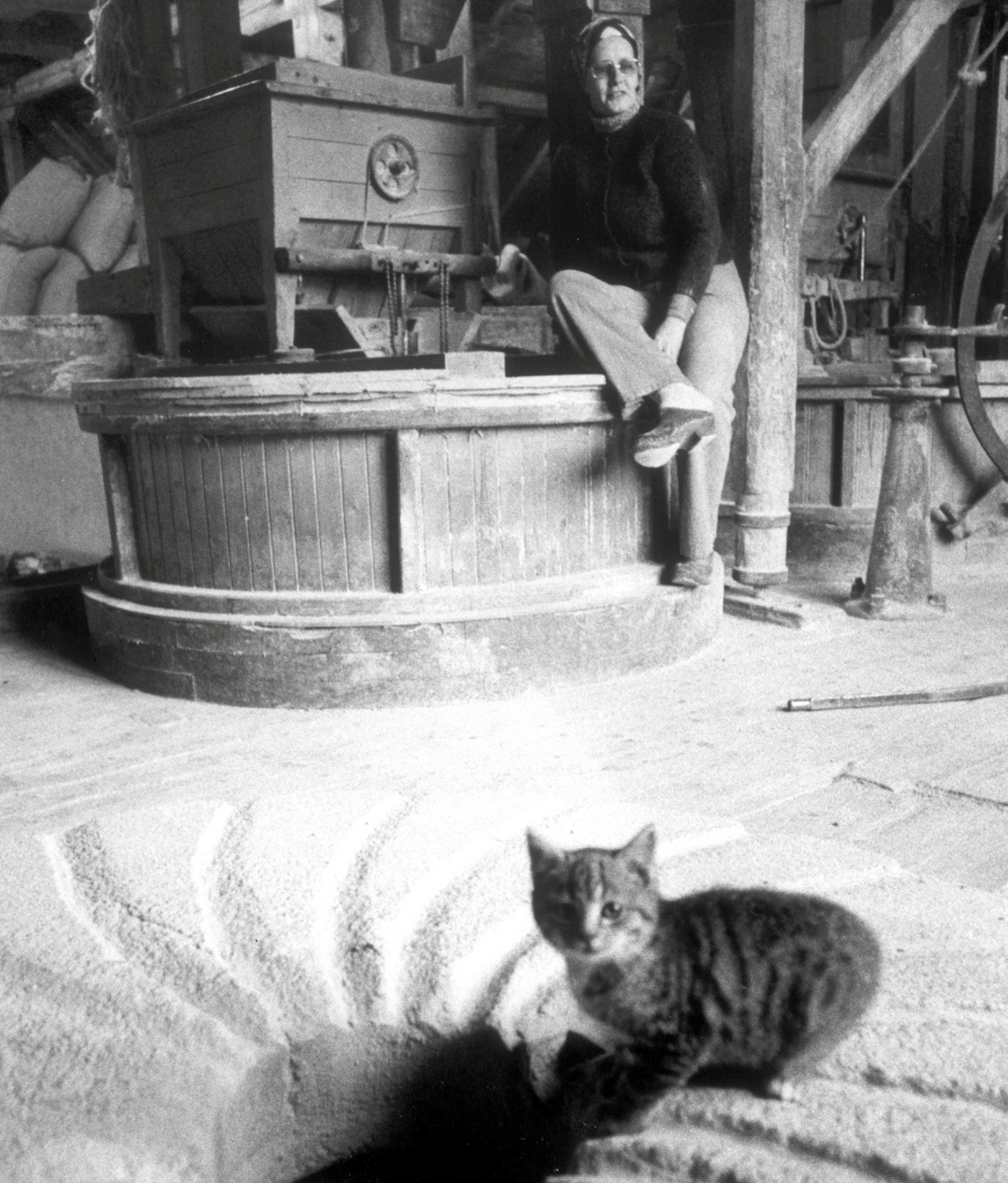
Under sensommaren och hösten 2018 har Eslövs kommun tillsammans med konsulter från Kulturhistoriska föreningen för södra Sverige (hädanefter kallad Kulturen) påbörjat arbetet med ett kulturmiljöprogram för Eslövs kommun. Arbetet pågick under fem månader och innefattades av tre kulturmiljöanalyser och en handlingsplan. I samband med att projektet startades skapades en intern och förvaltningsövergripande arbetsgrupp med representanter från Miljö och Samhällsbyggnad, Kommunledningskontoret och Kultur och Fritid.

Denna plan tar avstamp i Eslövs kommuns översiktsplan och bygger såväl på resultatet av det handlingsprogram som Kulturen levererade vid årsskiftet 2018/2019 som kommunens tjänstepersoners kompetens, erfarenhet och önskemål.

Syftet är att visa på hur kommunen bör arbeta vidare med kulturhistoriska frågor i ett stadsbyggnadsperspektiv.

Målsättningen med den här planen är att skapa en samsyn i arbetet med kulturmiljövård och konkretisera rutiner och åtgärder. Planen ska även tydliggöra hur kommunen ska arbeta vidare med kulturhistoriska frågor och slutligen leda fram till Eslövs kommuns Kulturmiljöprogram.

Förhoppningen är att ett antaget kulturmiljöprogram ska underlätta i stadsbyggnadsprocesser med huvudsakligt fokus i plan- och bygglovshandläggning, samt säkerställa att kommunens tjänstepersoner tar väl avvägda beslut baserade på adekvata kunskapsunderlag.



Rönnemölla kvarn

Befintlig vattenkvarn är från 1600-talet, men en kvarn har legat på samma plats sedan medeltiden. På bilden syns Ulla-Britt "Möllare" Hansson. Hon var den sista möllaren som arbetade i kvarnen. Rönnemölla kvarn var i bruk ända fram till år 1996.

VAD ÄR KULTURMILJÖ

Kulturmiljön är den miljö som påverkats av människor, den som vi lever i och förändrar. Det kan vara allt från enskilda byggnader till områden som kvarter, parker, stadsdelar eller bygder. Till dessa platser tillhör berättelser och traditioner som ger mening och förståelse. Vår syn på vilka miljöer som är värdefulla för oss ändras över tid, under senare år har intresset för vardagliga miljöer och miljöer präglade av industri och hantverk ökat.

Platser som utvecklas med hänsyn till kulturmiljövärdena är nödvändiga delar i arbetet med ett hållbart samhälle. Det är en resurs att ta tillvara och utveckla. De kulturhistoriska miljöerna hjälper oss att förstå tidigare generationer och ger möjlighet till reflektion kring hur samhället växt fram och vilka förutsättningar som funnits på platsen. På detta sätt används kulturmiljön som resurs för en attraktiv livsmiljö, det skapar stolthet och stärker en plats eller ords identitet, både på landsbygden och i staden. Enligt UNESCO:s rapport *Rekommendationer om det historiska urbana landskapet* (2011) kan kulturmiljöer och kulturarv förbättra livskvaliten för invånarna och samtidigt inneha positiva effekter på den ekonomiska utvecklingen och social hållbarhet, speciellt i en tid som ständigt förändras och utvecklas. De kulturhistoriska miljöer som behandlas med respekt och varmsamhet bidrar till att skapa rika livsmiljöer och som även kan brukas av framtida generationer.

Eslövs kommun är rik på varierande och upplevelsemässiga kulturmiljöer, här finns Eslövs kompakta lilla stenstad, bymiljöer, stations-samhällen, slott och kvarnmiljöer som alla berättar om Eslövs historia och utveckling.

Kulturmiljöer – avser hela den av människor påverkade miljön, det vill säga som i varierande grad präglats av olika mänskliga verksamheter och aktiviteter. En kulturmiljö kan avgränsas till att omfatta en enskild byggnad eller fornlämning såväl som en hel miljö eller ett större landskapsavsnitt och i ett vidare begrepp en hel region.

Kulturmiljövård – allmän benämning på sådan offentlig verksamhet som syftar till att skydda, vårda och sprida kunskap om det fysiska kulturarvet. Ett samlingsbegrepp för det fysiska kulturarvet är kulturmiljöer.

Kulturmiljöer hjälper oss att förstå varför vår omgivning ser ut som den gör och den samhällsutveckling som varit. En mångfald av kulturmiljöer som även utgör livsmiljöer ger en social och demokratisk aspekt. Det är inte bara en historia eller en grupps livsvillkor som ska berättas i det gemensamma. Kulturmiljövård är därför en viktig del av ett hållbart samhälle.



KULTURFABRIKEN

UPPRÄTT AF M. SORESSON OCH JOHANNA NILSSON. ÅR 1871.

MÅL, LAGSTIFTNING & ANSVAR

STATLIGA MÅL

De statliga mål som finns för kulturmiljöarbetet är inriktade på hållbarhet, delaktighet och i ett helhetsperspektiv på landskapet¹.

Målen ska styra de statliga insatserna på kulturmiljöområdet men ska även inspirera och vägleda politiken i kommuner och landsting.

Nationella kulturmiljömål

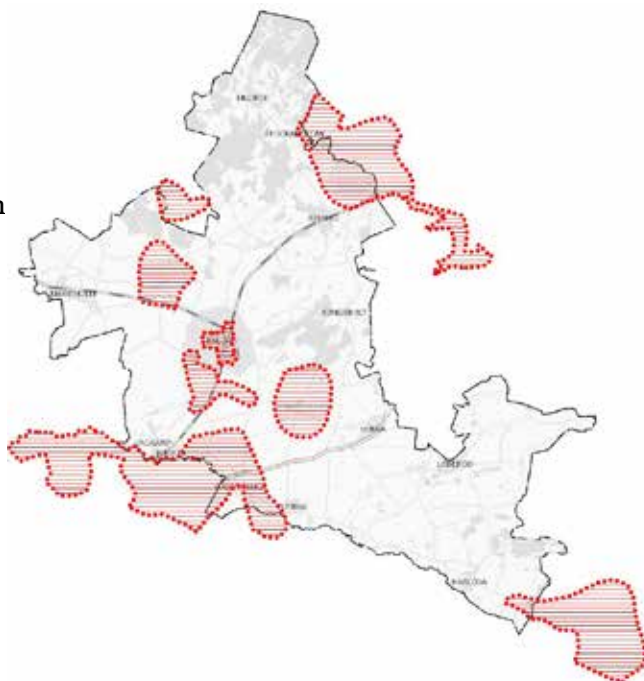
Från 2014 gäller fyra nationella kulturmiljömål. Regering och riksdag har uttalat att de även ska vara vägledande för kulturmiljöarbetet på regional och kommunal nivå.

- Ett hållbart samhälle med en mångfald av kulturmiljöer som bevaras, används och utvecklas.
- Människors delaktighet i kulturmiljöarbetet och möjlighet att förstå och ta ansvar för kulturmiljön.
- Ett inkluderande samhälle med kulturmiljön som gemensam källa till kunskap, bildning och upplevelser.
- En helhetssyn på förvaltningen av landskapet som innebär att kulturmiljön tas till vara i samhällsutvecklingen.

Riksintressen

Riksintressen för kulturmiljövård, enligt Miljöbalken 3 kap, ska avspegla landets historia. De är mycket varierande till såväl storlek som kulturhistoriskt innehåll. Bruksmiljöer, stadskärnor, äldre brukningslandskap och efterkrigstidens bebyggelse är exempel på riksintressen inom kulturmiljövård.

Kulturmiljövårdens riksintressen pekas ut av Riksantikvarieämbetet i en process där länsstyrelsen och kommunen är delaktiga. De utpekade riksintressena ska hanteras i kommunernas översiktsplanering och i det arbetet är det länsstyrelserna som företräder de statliga intressena i dialog med kommunerna.



Karta över Eslövs kommuns riksintresse för kulturmiljövård.

LAGSTIFTNING

Kulturmiljölagen innehåller bland annat bestämmelser för skydd av ortsnamn, fornlämningar och fornfynd, byggnadsminnen och kyrkliga kulturminnen, samt export/import av äldre kulturföremål.

Kulturmiljölagen är den centrala lagen för kulturmiljövården i Sverige. Lagen anger även bestämmelser som skyddar och bevarar viktiga delar av Sveriges kulturarv. I lagen anges att Riksantikvarieämbetet har det övergripande ansvaret för kulturmiljöarbetet i landet och fungerar även som expertmyndighet, medan länsstyrelserna har ansvar för den praktiska tillämpningen av lagen. Allmänna bestämmelser om samråd finns reglerade i Kulturmiljöförordningen. Kulturmiljölagen inleds: ”Det är en nationell angelägenhet att skydda och vårda vår kulturmiljö. Ansvaret för detta delas av alla.” Dessa meningar tydliggör att kulturmiljöarbetet och ansvarsfördelningen är något som angår oss alla.

Kulturmiljön skyddas även i miljölagstiftningen – Miljöbalken. Hit hör de cirka 1 700 områden som är av riksintresse för kulturmiljövården. Balken tillämpas så att värdefulla kulturmiljöer bevaras och skötas.

Utöver Kulturmiljölagen och miljöbalken reglerar även plan- och bygglagen användning av mark- och vattenområden samt hur den byggda miljön skall utvecklas. Inför större förändringar eller ingrepp i kulturmiljön kan detaljplaner upprättas, som beskriver var, hur och vad som är tillåtet att bygga.

ANSVAR

Riksantikvarieämbetets ansvar

Enligt kulturmiljölagen har Riksantikvarieämbetet det övergripande ansvaret över kulturmiljöarbetet i landet. Det innebär bland annat att utveckla samarbetet mellan aktörer inom området och analysera konsekvenserna för kulturmiljön av förändringar i samhället.

Riksantikvarieämbetet arbetar även med att ta fram arbetssätt för hur kulturhistoriska miljöer kan bevaras och utvecklas i enlighet med miljöbalken.

Riksantikvarieämbetet är det centrala expertorganet i frågor kring kulturmiljölagen och har rätt att meddela föreskrifter och allmänna råd om hur lagen ska tillämpas. Riksantikvarieämbetet kan överklaga beslut enligt kulturmiljölagen och avge expertyttranden för domstolar vid överprövningar som berör kulturmiljöer.

Länsstyrelsernas ansvar

Länsstyrelserna har det praktiska ansvaret för tillämpning av kulturmiljölagen, utom då det gäller tillstånd till export av kulturföremål.

Länsstyrelserna har ansvar över kulturmiljövården i länet, kontrollerar att kulturmiljölagen följs, prövar tillstånd samt lämnar råd och information. Länsstyrelserna kan också bevilja bidrag till privatpersoner och kommuner som vill vårda och utveckla kulturhistoriska byggnader och miljöer. Som stöd i expertfrågor använder sig länsstyrelserna i första hand av lokala eller regionala museer.

Kommunernas ansvar

Sveriges kommuner har ett ansvar för att kulturmiljön och kulturarvet tillvaratas i stadsbyggnadsprocesser. Det vill säga vid nyexploatering eller ombyggnad av enskilda byggnader eller hela miljöer.

Kommuner handlägger även bygganmälan för ärenden som underhåll av kulturhistoriskt värdefull bebyggelse samt utövar tillsyn för varsamhet och förvanskingsförbud.

De detaljplaner som tas fram reglerar markanvändningen och bebyggelsens utformning. De kan även reglera rivningsförbud, skydds- och varsamhetsbestämmelser samt bestämmelser om utökad bygglovsplikt.

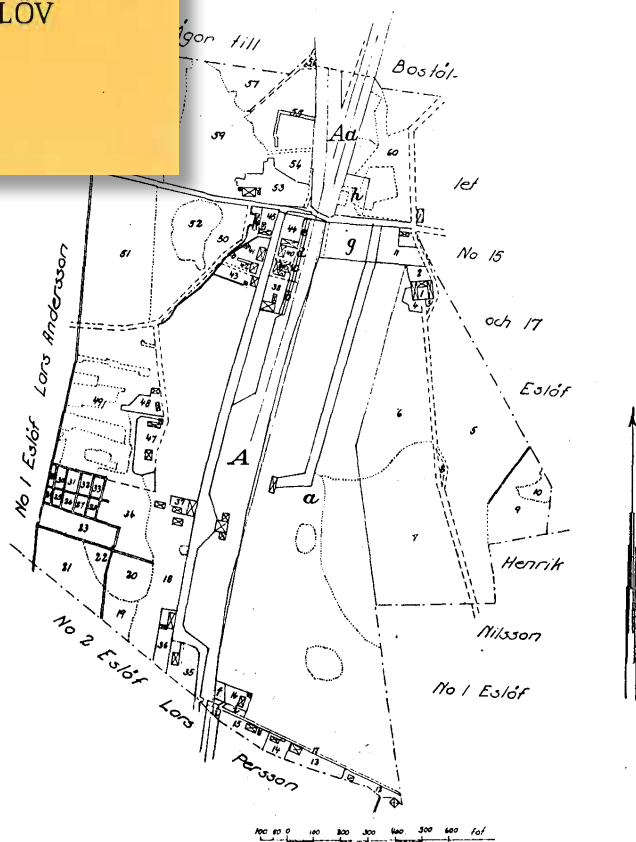
Översiktsplanen visar på en mer strategisk nivå den enskilda kommunens syn på hur marken ska användas och hur riksintressen ska säkerställas. Översiktsplanen är därför ett viktigt styrdokument för det kommunala kulturmiljöarbetet.

BEVARINGSPLAN



ESLÖV

UTARBETAD AV SÖLVE JOHANSSON
FÖR KULTURNÄMNDEN I ESLÖV
MARS 1984



Karta över Eslov's stationssamhälle, 1858-1866. På kartan återfinns bl a det första stationshuset på platsen för den stinsbostad som uppfördes 1866 och revs 1982. I norra delen av Storgatan ligger en klunga av byggnader, bl a nr 44 Carl Engströms spännmålmagasin som 1913-1918 byggdes om till företagets kontorshus.

NULÄGE

Att det finns en brist på gedigna kunskapsunderlag gällande kulturmiljö har kommit att bli en nationell fråga på senare tid. I propositionen 2017/18:110 *Politik för gestaltad livsmiljö* beskrivs att där byggtakten ökar finns ett särskilt stort behov av att kulturvärden är formellt skyddade och att kulturvärden finns beskrivna i exempelvis översiktsplaner. Vidare lyfts ett ökat behov av kommunala kunskapsunderlag som möjliggör hänsyn och tillvaratagande av kulturmiljöer vid bland annat bostadsplanering.

Avsaknad av aktuella och införlivade kunskapsunderlag i översiktsplaner och detaljplaner liksom bristande kunskap om kulturmiljövärden innebär att värdefulla kulturmiljöer riskerar att gå förlorade.

I likhet med många andra skånska kommuner saknar Eslövs kommun aktuella program och utarbetade strategier för hur kulturhistoriska värden ska tas till vara och utvecklas, exempelvis i form av ett kulturmiljöprogram.

Nedan beskrivs de dokument som har fungerat som kunskapsunderlag i plan- och bygglovshandläggning rörande kulturmiljöfrågor;

- Bevaringsplan Eslöv 1984
- Eslövs stadsbyggnadsprogram, 2004
- Kulturmiljöinventeringar av Kulturen, 2018

Gemensamt för de två förstnämnda dokumenten är att de med tiden delvis har blivit inaktuella. Bevaringsplan Eslöv, som bara innefattar Eslövs tätort, har fungerat som kunskapsunderlag, dock antogs aldrig underlaget politiskt. Idag har dessutom flera byggnader och miljöer som beskrivs i bevaringsplanen rivits eller genomgått en total förändring. Eslövs stadsbyggnadsprogram har delvis använts som vägledning inom fysisk planering i kulturhistoriska kontexter. Stadsbyggnadsprogrammet har ett övergripande perspektiv och detaljer riskerar att gå förlorade.

Det sistnämnda underlaget i listan, är de inventeringar som genomfördes under hösten 2018 av Kulturen. Huvudsakligt fokus i inventeringarna har legat på bebyggelse och specifikt på byggnader som har pekats ut som särskilt värdefulla. Mindre fokus har legat på kulturmiljöer, något som har kommit att efterfrågas bland tjänstepersoner på Eslövs kommun. Läs vidare om kulturmiljöarbetet från hösten 2018 under rubriken *En kunskapsbyggande process*.

Genom att ta fram ett kulturmiljöprogram kan kommunen peka ut vilka kulturmiljövärden som finns i bebyggelse och kulturlandskap, vilket gör det enklare för medborgarna att förstå hur kommunen tolkar förvanskningsförbudet och allmän varsamhet. Ett kulturmiljöprogram är inte juridiskt bindande, såsom en detaljplan, utan utgör riktlinjer för hur kommunen ser på de kulturhistoriska värdena samt fungera som ett kunskapsunderlag för tjänstepersoner.

KULTURMILJÖ I ÖVERSIKTSPLANEN ESLÖV 2035

Den nyligen antagna Översiktsplan Eslöv 2035 innehåller utvecklingsstrategier för kulturmiljön (läs mer om utvecklingsstrategierna under rubriken *Mål för Eslövs kulturmiljöprogram*). Här lyfts värdet av kulturmiljöer som ger variation, identitet och historia till våra livsmiljöer och vårt landskap. I översiktsplanen beskrivs även att varje plats har sina egna förutsättningar och historier samt vikten av tillvara ta de kulturhistoriska värdena som kännetecknar platsen. Det betonas att för att ha möjlighet att kunna värdesätta, utveckla och bevara dessa miljöer och byggnader behövs en ökad förståelse och kunskap. I översiktsplanen föreslås att bättre planerings- och kunskapsunderlag, exempelvis ett kulturmiljöprogram.

I länsstyrelsens granskningsyttrande över översiktsplanen gällande de kulturhistoriska riksintressena, kommenteras följande:

”Länsstyrelsen bedömer att kommunens ställningstaganden bör ge en god grund för att hantera riksintressenas värden i påföljande planeringsprocesser och lovgivning. Detta förutsätter dock att de riktlinjer som redovisas följs upp samt att planerings- och kunskapsunderlag tas fram utifrån de behov som klarlagts. Särskilt gäller detta för centrala Eslöv samt för Stockamöllan, där särskild hänsyn krävs för att riksintressenas värden ska kunna värnas.”

Länsstyrelsen betonar alltså också vikten av att kunskapsunderlag tas fram för att tydliggöra kulturhistoriska värden och motverka negativ påverkan på bland annat riksintresseområdena.

IDENTIFIERADE BEHOV

Såväl planhandläggare som bygglovshandläggare saknar i dagsläget utarbetade rutiner för frågor rörande kulturmiljö. Vid efterfrågan av antikvariskt utlåtande anlitas Regionmuseet i Kristianstad. Detta sker dock i varierad omfattning bland annat eftersom nya krav ställs på debitering och därmed upphandling av tjänster.

En del plan- och bygglovshandläggare upplever att det finns en problematik i att förstå när antikvarisk kompetens bör anlitas samt när det ska krävas. Flera handläggare nämner även att det vore önskvärt att tillsammans försöka skapa ett gemensamt synsätt kring frågan för att förutsättningarna för fastighetsägare och exploatörer ska vara så likvärdigt som möjligt. Även inom andra delar av verksamheten efterfrågas ett underlag som tydliggör och underlättar i stadbyggnadsprojekt där kulturmiljöfrågan kan vara aktualiserad, exempelvis i markanvisningstävlingar och i upphandlingar. Ett önskemål är att i ett tidigt skede kunna se om en plats eller byggnad innefattas av ett kulturhistoriskt värde och i så fall vilka aspekter som är viktiga att beakta.

Bygglovshandläggare efterfrågar även en snabb och enkel tillgång till antikvarisk kompetens. Då handlingstiderna är korta (10 veckor) finns behov av snabb återkoppling och ”bollplanksfunktion”.

Det upplevs att det kan vara svårt att motivera ett ställningstagande rörande kulturhistoriska element på byggnader eller i landskapet eftersom det i dagsläget inte finns något aktuellt och antaget kulturmiljöprogram. Kopplat till detta har det uppstått funderingar kring en organisatorisk plattform och delegationsordningen samt vilket mandat tjänstepersoner har i frågor rörande kulturmiljö.

EN KUNSKAPSBYGGANDE PROCESS

Som ett första steg i kommunens arbete med att sätta fokus på kulturmiljöfrågan genomfördes under hösten 2018 en genomlysning av nuläge och behov gällande arbetsformer samt en GIS-baserad inventering av delar av Eslövs tätort och Stockamöllan.

Uppdraget, som genomfördes av Kulturen, var att processleda och påbörja arbetet med ett kulturmiljöprogram för Eslövs kommun i dialog med kommunen. Arbetet bedrevs i projektform och uppdragsbeskrivningen löd:

”Utifrån de nationella miljö kvalitetsmålen, lokala förutsättningar och de övergripande strategierna som preciseras i översiktsplanen ska konsulten skapa en kunskapsbyggande process, ta fram strategier, metoder och handlingsplan för hur Eslövs kommun ska arbeta långsiktigt med kulturmiljöfrågor. Konsulten ska också parallellt inventera, analysera och värdera den byggda miljön och befintliga strukturer inom prioriterade områden i Eslöv, som preciseras i det inledande arbetet, samt ta fram riktlinjer för hur kulturmiljövärdena bäst tillvaras. Öka förståelsen och intresset för kulturmiljö.”

I samband med att projektet startades, upprättades en intern och förvaltningsövergripande arbetsgrupp. Arbetsgruppen representerades av tjänstepersoner från Miljö och Samhällsbyggnad, Kommunledningskontoret samt Kultur och Fritid.

Under arbetsperioden befann sig en bebyggelseantikvarie på plats i Eslöv en dag i veckan, vid totalt åtta tillfällen. Detta för att lära känna organisationen samt de frågor som uppstår angående kulturmiljö bland tjänstepersoner. Kulturen anordnade även tre workshopstillfällen där den interna arbetsgruppen deltog.

I början av årsskiftet 2019, levererades tre platsspecifika inventeringar/kulturmiljöanalyser och en handlingsplan. Handlingsplanen beskrev hur Eslövs kommun kan arbeta vidare med kulturmiljö inom kommunen.

FÖRDJUPADE KULTURMILJÖANALYSER

Fördjupade kulturmiljöanalyser har genomförts i Stockamöllan, längs med Kvarngatan/Östergatan och utmed med Västergatan i centrala Eslöv av Kulturen i samarbete med tjänstepersoner från Eslövs kommun under hösten 2018.

Kunskapsunderlaget bygger huvudsakligen på inventeringar av kulturhistoriskt värdefulla byggnader och i mindre utsträckning miljöer och bebyggelseområden. Byggnader som anses ha ett högt kulturhistoriskt värde beskrivs i text utifrån tre punkter: *Beskrivning/Karaktärisering, Värdering* och *Värdebärande element*.

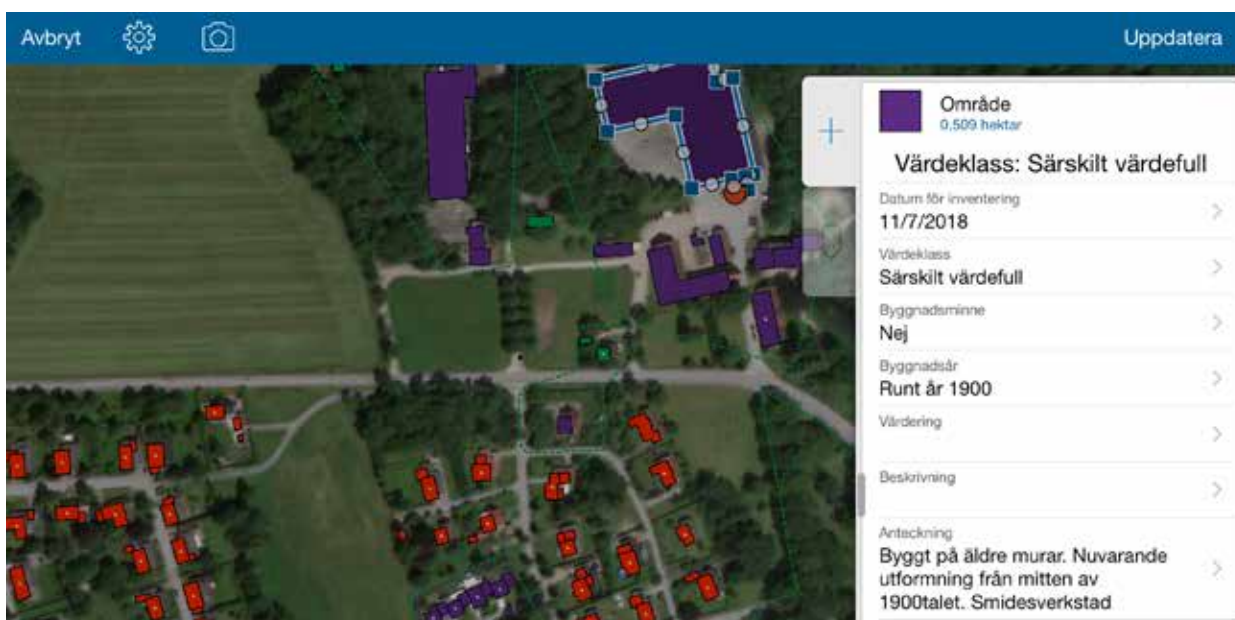
I kategorin *Beskrivning/Karaktärisering*, redogörs byggnadens utseende och särdrag. I den andra kategorin – *Värdering* – förklaras varför

byggnaden anses ha ett högt kulturhistoriskt värde, en särskilt värdefull byggnad enligt 8 kap 13 § PBL. I den tredje och sista kategorin, *Värdebärande element* skildras de detaljer som anses ha betydande inverkan på byggnadens karaktärsdrag.

Arbetet innefattar en beskrivning av byggnaden/miljön, tolkning av platsens utveckling, en kulturhistorisk värdering och förslag på vilken hänsyn som ska tas. Inventeringsområdena valdes ut i samråd med tjänstepersoner från Eslövs kommun och utifrån kommunens översiktsplan.

DIGITAL PLATTFORM

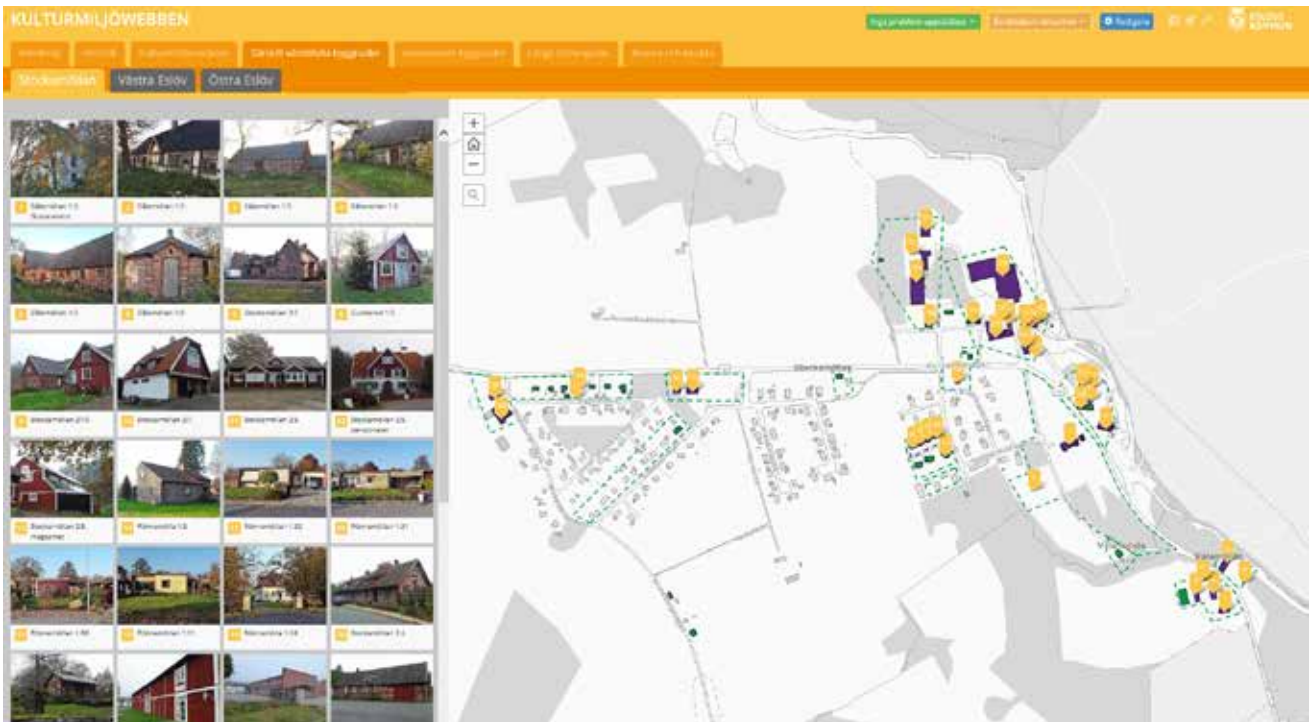
Innan inventeringen genomfördes utvecklade Eslövs kommuns GIS-samordnare en inventeringsapplikation. Under inventeringsarbetet kunde konsulterna från Kulturen föra in information direkt in i en databas via inventeringsappen. Detta system möjliggjorde att inventeringen effektiviserades och digitaliserades redan i ett tidigt skede.



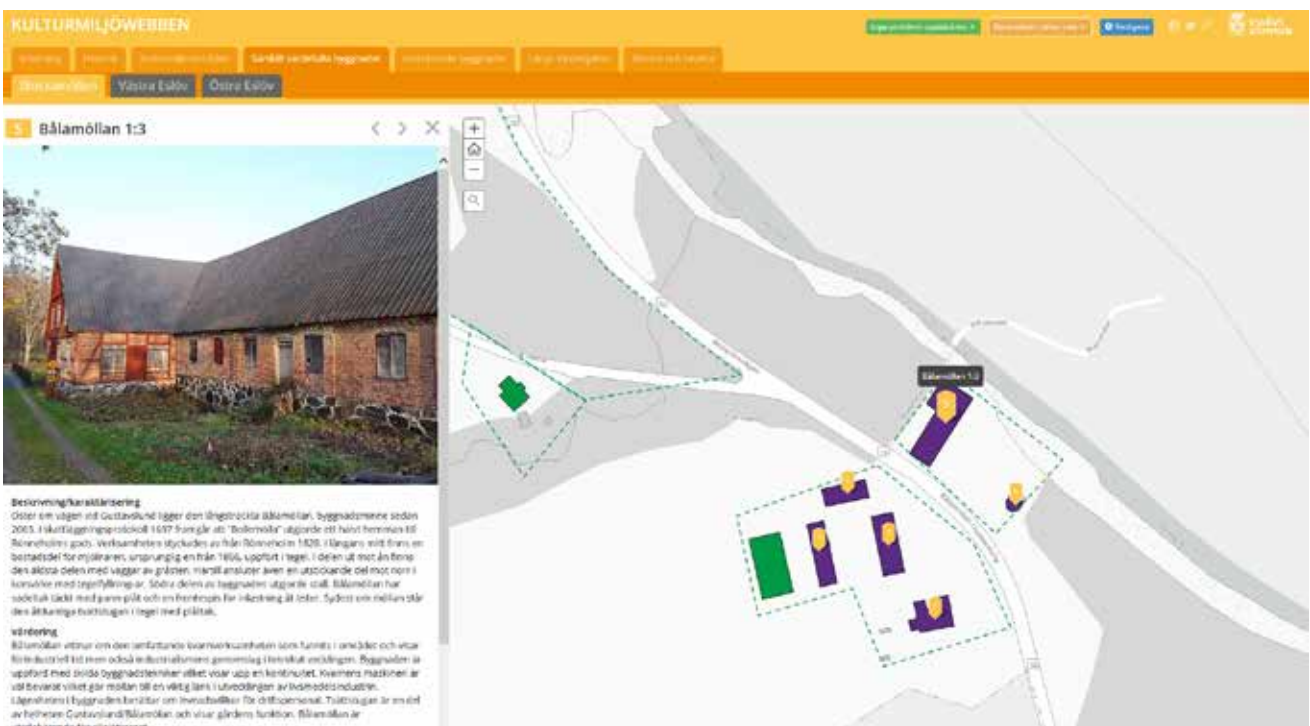
Skärmdump från inventeringsmaterialet som samlades in under hösten 2018 tillsammans med bebyggelseantikvarier från Kulturen. Pop-up rutan visar vilka informationsfält som är möjliga att fylla i under själva inventeringsarbetet ute i fält.

Målsättningen är att den information som samlades in under inventeringsarbetet ska fungera som en digital plattform. Genom att digitalisera kulturmiljöanalyserna tillgängliggörs informationen och möjligheten att antalet användare ökar. Tjänstepersoner kan smidigt och enkelt nå informationen i ärenden som kan komma att beröras av kulturhistoriska värden.

Utöver att kulturmiljöprogrammet kommer att bli en digital plattform för tjänstepersoner, är tanken att den ska publiceras för allmänheten. Samma information kommer att nå fastighetsägare, exploatörer och tjänstepersoner, vilket i sin tur medför flera positiva aspekter. Liknande system för kulturmiljöprogram går att hitta hos andra kommuner i Sverige, bland annat Höganäs kommun och har mötts med mycket god kritik.



Skärmdump från utkastet till den digitala presentationen av fältinventeringen. Översiktligt vy över Stockamöllan och alla byggnader som har identifierats som särskilt värdefulla byggnader.



Skärmdump från utkastet till den digitala presentationen av fältinventeringen. När användaren klickar på en byggnad (som har identifierats som särskilt värdefull byggnad) i kartbilden visas en beskrivning/antikvariskt utlåtande i marginalen.

MÅL FÖR ESLÖVS KOMMUNS KULTURMILJÖPROGRAM

Målen i arbetet med Eslövs kommuns kulturmiljöprogram tar avstamp i Översiktsplan Eslöv 2035 och specifikt utvecklingsstrategierna för kulturmiljö. Genom att sträva efter att uppfylla utvecklingsstrategierna tydliggörs kulturmiljöprogrammets funktion och innehåll.

Nedan listats utvecklingsstrategier för kulturmiljö från Översiktsplan Eslöv 2035:

- *Vi tar tillvara varje plats förutsättningar och skapar mervärden för dagens och framtidens generationer.*
- *Kulturmiljö ger våra livsmiljöer och landskap variation, identitet och historia. Vi värdesätter, utvecklar och bevarar befintlig bebyggelse utifrån tidsålder, historia och kvalitet, såväl vardaglig som exceptionell bebyggelse.*
- *Vi synliggör det kulturhistoriska arvet med berättelser.*
- *Kulturmiljön är en förutsättning för platsers identitet, vi tar tillvara på den och väcker stolthet.*
- *Stadens och byarnas parker och gröna rum har kulturella och kulturhistoriska värden som tas tillvara.*
- *Kulturmiljöns egenskaper och kvaliteter i de mindre byarna och i de olika landskapskaraktärerna tas tillvara och hävdas.*
- *Vi jobbar kontinuerligt med förståelsen och kunskapen om vår kulturmiljö.*
- *Prioritera kulturmiljöer som berörs av utvecklingsprojekt.*
- *Vi skyddar värdefulla kulturmiljöer och byggnader i detaljplaner och områdesbestämmelser där det behövs.*

Kulturens arbete har skapat en bra grund för att kunna integrera ett kulturmiljöperspektiv i planeringsprocessen. Den är i sig ett värdefullt kunskapsunderlag att utgå ifrån i det dagliga arbetet. Samtidigt finns aspekter som skulle behöva fördjupas och arbetas vidare med för att kunna uppnå de utvecklingsstrategier som beskrivs i kommunens översiktsplan.

Målet är ett kulturmiljöprogram som består av tre olika delar: 1. Ett kunskapsunderlag, 2. En tydlig strategisk inriktning samt 3. Ett ramverk för hur arbetet ska bedrivas inom och över förvaltningarna.

Målsättningen är även att Eslövs kommuns kulturmiljöprogram även fortsättningsvis kommer att vara GIS-baserad. Inventering kommer fortsättningsvis att ske utifrån inventeringsapplikationen och allt material kommer att laddas upp på den digitala plattformen.

Ett antaget kulturmiljöprogram skulle på ett strukturerat sätt synliggöra de byggnader och miljöer som har ett särskilt värde för en plats, ort eller för Eslövs kommun i stort. Dessutom skulle det ge gemensamma riktlinjer att utgå ifrån, skapa en tydlig rollfördelning och ge verktyg för möjliggöra ett arbete som både tillvaratar och utvecklar dessa byggnader och miljöer. De värdefulla miljöerna säkras samtidigt som de blir en resurs för kommunen. Med hjälp av ett kulturmiljöprogram kommer handläggningen för såväl detaljplaner som bygglov att bli mer effektiv samtidigt som intentionerna i översiktsplanen tillgodoses.

Ambitionen är att ett kulturmiljöprogram för Eslövs kommun kan antas i slutet av 2022 och att de delar som handlar om den strategiska inriktningen och ramverket för hur arbetet bedrivs ska vara färdiga vid årsskiftet 2020/2021. Dock kommer inventeringen för Eslövs kommuns mindre orter att behöva fortsätta även efter 2022.

HANDLINGSPLAN

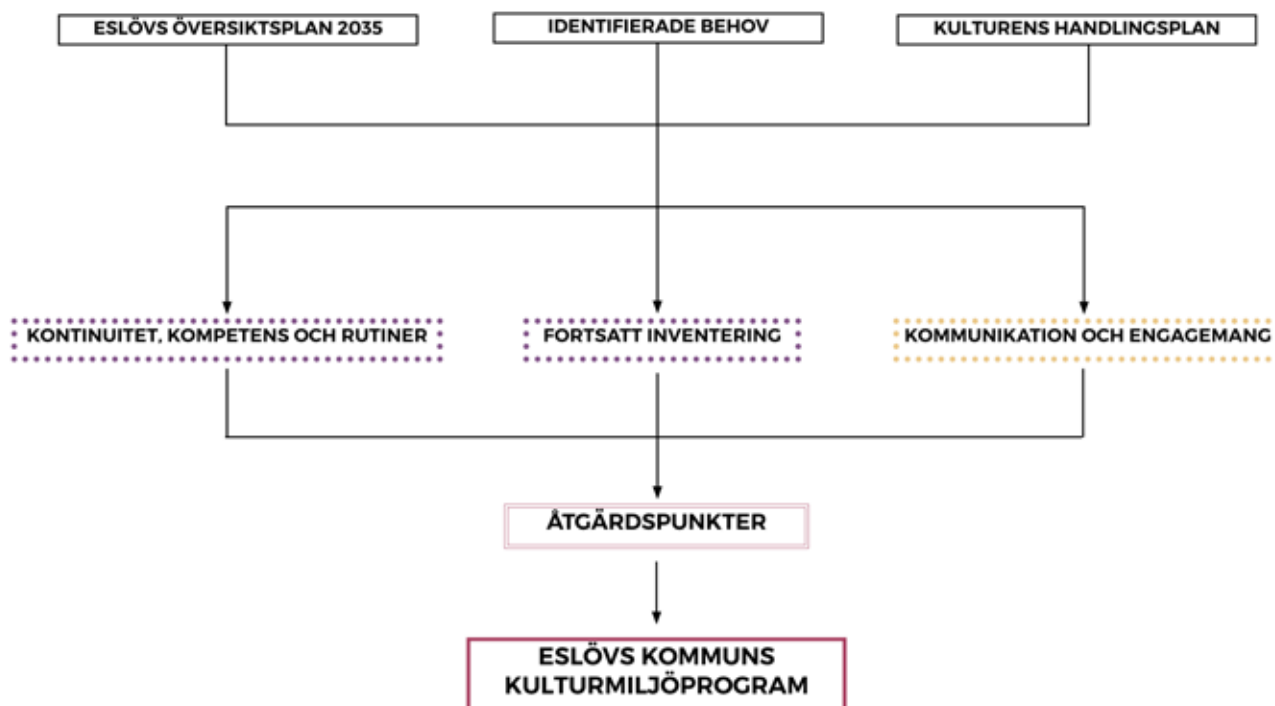
Här redovisas förslag på åtgärder i arbetet med att uppnå ett kulturmiljöprogram.

HUR FÅR VI ETT KULTURMILJÖPROGRAM I ESLÖVS KOMMUN?

En förutsättning för att utvecklingsstrategierna i översiktsplanen ska kunna uppfyllas, till exempel genom detaljplanering och i bygglovsärenden, är att tjänstepersoner har gemensamma utgångspunkter och ett fungerande arbetsunderlag att utgå ifrån. Med grund i det arbete som genomförts under 2018 har det identifierats tre kategorier att arbeta vidare med:

- Kontinuitet, kompetens och rutiner
- Fortsatt inventering
- Kommunikation och engagemang

De två förstnämnda kategorierna är av betydande vikt för att nå målbilden om ett heltäckande kulturmiljöprogram. Den sista kategorin ämnar till att se kulturmiljöfrågan i ett större och framtida perspektiv och sker delvis inom arbetet med kulturmiljöprogrammet, men insatser kommer även att genomföras efter programmets framtagande. Utifrån kategorierna har åtgärds punkter för de arbetsinsatser som behöver genomföras formulerats.



KONTINUITET, KOMPETENS OCH RUTINER

Aspekter som framkommit, både Kulturens arbete och i samtal med tjänstepersoner, är vikten av kontinuitet, behovet av rutiner och tillgång till kompetens.

Det behöver finnas ett gemensamt förhållningssätt till hur det kunskapsunderlag som tas/har tagits fram och de strategier som formuleras används. Om tjänstepersoner har ett likartat förhållningssätt minskar riskerna att bedömningar görs på olika grunder och det gör även att kommunens arbetsprocesser kan bli mer effektiva. Frågor som behöver besvaras är till exempel: Hur ska materialet tolkas? Vilken status har det? Hur ska det hanteras i förhållande till andra beslut, strategier, planer och program? Det finns också behov av en sammanhållande funktion och en kontinuerlig kontakt både inom och mellan de olika förvaltningarna och formerna för detta behöver tas fram.

Idag saknas utarbetade rutiner för hur kommunen arbetar med kulturmiljöfrågan. Detta har lyfts fram som en brist i såväl plan- som bygglovsprocesser och är något som skapar osäkerhet hos dem som handlägger ärenden. Här finns behov av till exempel checklistor för hur kulturmiljön ska tas in i ovan nämnda processer. Även frågan om hur antikvarisk kompetens ska säkerställas och när extra expertis behöver kopplas in behöver hanteras.

FORTSATT INVENTERING

Ambitionen är att Eslövs kulturmiljöprogram blir kommunövergripande. Ett heltäckande program kan medföra mer effektiv handläggningsprocess. Orter och områden som har ett högt förändringstryck i kombination med riksintresse för kulturmiljövård, bör prioriteras i inventeringen. Samtidigt finns sedan tidigare framtaget kunskapsunderlag för delar av kommunen (framförallt Eslövs tätort), vilket gör det angeläget att också lyfta fram orter där det helt saknas underlag. En sammanvägning av dessa parametrar, tillsammans med en politisk prioritering, har gett följande inventeringsordning av orter inom Eslövs kommun:

- 1. Eslövs tätort, Västra Sallerup, Marieholm**
- 2. Stehag, Löberöd**
- 3. Flyinge, Harlösa, Billinge, Örtofta**
- 4. Hurva, Kungshult, Gårdstånga, Vaggarp**
- 5. Övriga orter i Eslövs kommun**

Till kulturmiljöprogrammets antagande kommer de nio första orterna att ha inventerats (punkt 1-3). Övriga orter kommer därefter att inventeras löpande.

För att inventeringen ska genomföras på ett sätt som gör den så användbar som möjligt behöver tid avsättas för att analysera det arbete som är gjort och undersöka vilken information som är viktigt att ha med. Det kan till exempel handla om hur detaljerad genomgången ska vara, hur omfattande den bör genomföras i respektive ort eller på vilken nivå kunskapsunderlaget ska motivera varför en miljö eller byggnad anses inneha ett högt kulturhistoriskt värde.

Den framtagna kartdatabasen ska användas i inventeringsarbetet, likt det arbetet som pågick under hösten 2018.

Under rubriken *Ekonomisk beräkning* i bilgor finns en kalkyl över vad en fortsatt inventering kan komma att kosta.

KOMMUNIKATION OCH ENGAGEMANG

Det är angeläget att kunskapen både om kulturmiljöprogrammet i sig och om kulturmiljöerna i kommunen i stort sprids. Det gäller både internt inom organisationen och externt till kommunens medborgare, näringsidkare och den idéburna sektorn. Genom att lyfta perspektivet kan kulturmiljöerna på ett bättre sätt vara en resurs i samhällsutvecklingen. Med en större kännedom om orters, områdens och byggnaders historia kan deras användningsområde utökas och samtidigt bringa stolthet bland invånarna.

För att möjliggöra detta behöver dels den interaktiva karttjänsten med material från inventeringen kommuniceras. Dels behöver det tas fram en plan för hur det är möjligt att aktivt arbeta med att marknadsföra Eslövs kommuns kulturmiljöer. Det kan till exempel vara kunskapshöjande seminarier, kulturarvsturism samt lyfta och utveckla Eslövs byggnadsvårdspris.

ÅTGÄRDSPUNKTER

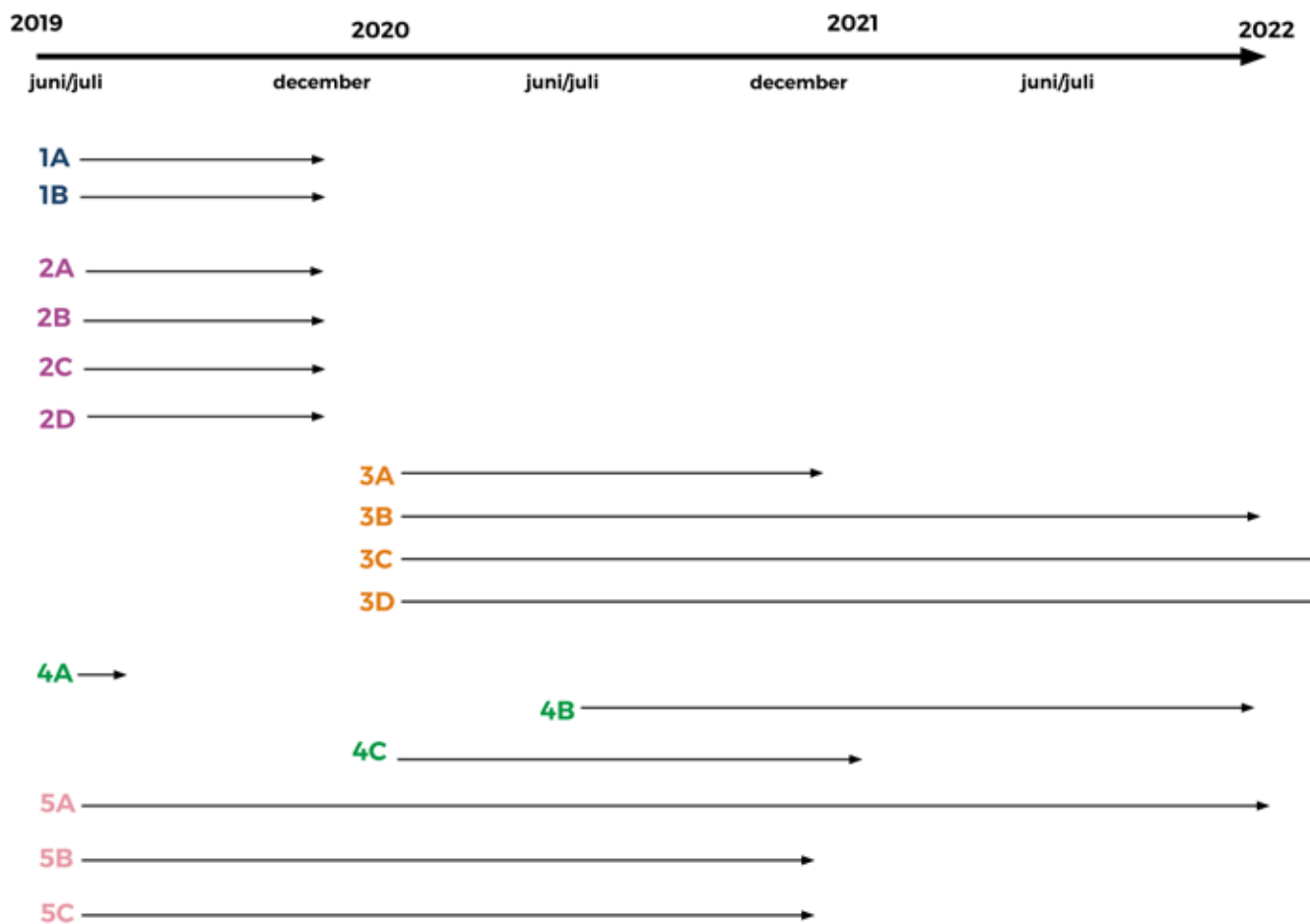
VAD?	NÄR?	DEM? VILKA?
<p>1A. Hitta ett sätt som organisationen (Klk och MoS) kan arbeta utifrån för att ha ett kontinuerligt utbyte och övergripande ansvar, samt se över delegationsordningen. Det kan till exempel vara återkommande informationsdialog och att en arbetsgrupp formeras. Checklista för när extern kompetens ska upphandlas.</p> <p>1B. Fördjupning med fokus på att säkerställa antikvarisk kompetens.</p>	<p>1A. 2019 1B. 2019</p>	<p>Kommunledningskontoret; Tillväxtavdelningen, med fokus på översiktsplanering och detaljplanering</p> <p>Miljö och Samhällsbyggnad; Gata, Trafik och Park, Kart- och Bygglövsavdelningen, med fokus på bygglov och GIS.</p>
<p>2A. Hitta ett gemensamt förhållningssätt till inventeringen. Hur ska den användas och tolkas?</p> <p>2B. Planavdelningen tar fram egna rutiner och checklistor för ärendehantering. 3 mötestillfällen</p> <p>2C. Kart- och bygglövsavdelningen tar fram egna rutiner och checklistor för ärendehantering. 3 mötestillfällen</p> <p>2D. Gata, trafik och park tar fram egna rutiner och checklistor för ärendehantering. 3 mötestillfällen</p>	<p>2A. 2019 2B. 2019 2C. 2019 2D. 2019</p>	<p>Kommunledningskontoret; Tillväxtavdelningen, med fokus på översiktsplanering och detaljplanering</p> <p>Miljö och Samhällsbyggnad; Gata, Trafik och Park, Kart- och Bygglövsavdelningen, med fokus på bygglov och GIS.</p>
<p>Arbeta vidare med Kulturens inventering, se vad som saknas, göra en upphandling, rigga i karttjänsten.</p> <p>3A. Vad saknas?</p> <p>3B. Ny upphandling</p> <p>3C. Inventering (sker löpande)</p> <p>3D. Karttjänst (GIS) – Successivt publicera och uppdatera (sker löpande)</p>	<p>3A. 2020 3B. 2020 3C. 2020-2022 3D. 2020-2022</p>	<p>Kommunledningskontoret; Tillväxtavdelningen, med fokus på översiktsplanering och detaljplanering</p> <p>Miljö och Samhällsbyggnad; Gata, Trafik och Park, Kart- och Bygglövsavdelningen, med fokus på bygglov och GIS.</p>
<p>Kommunikationsplan för hur vi förmedlar arbetet med det interaktiva kartsystemet och hur vi mer aktivt arbetar med kulturmiljö och medborgare t ex. kulturarvsturism, bygglovspris, walk n learn.</p> <p>4A. Publicera inventerat material/kunskapsunderlag från hösten 2018.</p> <p>4B. Publicera material från upphandling/inventering</p> <p>4C. Plan för hur vi förmedlar kulturmiljö till medborgare</p>	<p>4A. 2019 4B. 2020-2022 4C. 2020</p>	<p>Kommunledningskontoret; Tillväxtavdelningen, med fokus på översiktsplanering och detaljplanering samt Kommunikationsavdelningen</p> <p>Miljö och Samhällsbyggnad; Gata, Trafik och Park, Bygglövsavdelningen, med fokus på bygglov och GIS. Kultur och Fritid; Allmäncultur och fritid</p>
<p>Övergripande ansvar för arbetet och framtagande av dokumentet Eslövs kommuns kulturmiljöprogram.</p> <p>5A. Övergripande ansvar för Eslövs kulturmiljöprogram</p> <p>5B. Dokument med utarbetade rutiner och strategier</p> <p>5C. Övergripande layout-arbete av dokument</p>	<p>5A. 2019-2022 5B. 2019-2020 5C. 2019-2020</p>	<p>Kommunledningskontoret; Tillväxtavdelningen, med fokus på översiktsplanering och detaljplanering samt Kommunikationsavdelningen</p>

RESURSBEHOV	FINNS UNDERLAG?
<p>Huvudansvar: Tillväxtavdelningen som ansvarar mötestillfällen, administration – kommer behöva avsätta mer tid.</p> <p>Övriga i snitt 1 tillfälle/månad plus inläsningstid</p>	<p>-Plan för Eslövs kommuns kulturmiljöprogram -Kulturens Handlingsplan</p>
<p>Huvudansvar: Tillväxtavdelningen för alla A, B, C och D. Cirka 1-3 mötestillfällen x 4</p> <p>2A. Planavdelningen, Kart- och bygglovsavdelningen och Gata, Trafik och Park bör ses 3 gånger för att komma fram till ett övergripande förhållningssätt för kulturmiljön.</p> <p>2B. Planavdelningen 1-3 mötestillfällen och inläsningstid</p> <p>2C. Kart- och bygglovsavdelningen 1-3 mötestillfällen och inläsningstid</p> <p>2D. Gata, Trafik och Park 1-3 mötestillfällen och inläsningstid</p>	<p>-Plan för Eslövs kommuns kulturmiljöprogram -Kulturens Handlingsplan</p>
<p>3A. Huvudansvar: Tillväxtavdelningen som ansvarar mötestillfällen, administration, skrivtid – kommer behöva avsätta mer tid. Övriga tjänstepersoner träffas cirka 3 tillfällen plus inläsning</p> <p>3B. Tillväxtavdelningen förbereder ny upphandling 40h x 2 personer. Övriga tjänstepersoner lämnar inspel</p> <p>3C. Upphandlad konsult, se bilaga Ekonomiska beräkningar</p> <p>3D – GIS 8h/månad</p>	<p>-Kunskapsunderlag/Inventering från Kulturen -Kulturens handlingsplan -Resultatet från punkt 2.</p>
<p>Kommunikationsplan för hur vi förmedlar arbetet med det interaktiva kartsystemet och hur vi mer aktivt arbetar med kulturmiljö och medborgare Ex. kulturarvsturism, bygglovspris, walk n learn.</p> <p>4A. Publicera inventerat material/kunskapsunderlag från hösten 2018.</p> <p>4B. Publicera material från upphandling/inventering</p> <p>4C. Plan för hur vi förmedlar kulturmiljö till medborgare</p>	<p>-Plan för Eslövs kommuns kulturmiljöprogram -Kulturens Handlingsplan</p>
<p>Övergripande ansvar för arbetet och framtagande av dokumentet Eslövs kommuns kulturmiljöprogram</p> <p>5A. Övergripande ansvar för Eslövs kulturmiljöprogram</p> <p>5B. Dokument med utarbetade rutiner och strategier</p> <p>5C. Övergripande layout-arbete av dokument</p>	<p>-Plan för Eslövs kommuns kulturmiljöprogram</p>

ÅTGÄRDSPUNKTER FORTS.

Åtgärds punkterna tar avstamp i utvecklingsstrategierna för kulturmiljö i Eslövs översiktsplan, tjänstepersoners behov och önskemål samt den handlingsplan som Kulturen arbetade fram under hösten 2018. Nedan följer förslag på åtgärds punkter som Eslövs kommun bör genomföra för att uppnå ett kulturmiljöprogram.

Nedan följer även en tidplan över när åtgärds punkterna ska genomföras samt en tabell över åtgärder.





BILAGOR

Innehållet i bilagorna är baserade på och till stor del inklippta från Kulturens handlingsplan. Syftet med innehållet under rubriken *Metoder i plan- och bygglovsprocessen* är att tillgängliggöra och förtydliga de metoder som lyfts fram i Kulturens handlingsplan, samt frågor som kan komma att bli aktuella i det fortsatta kulturmiljöarbetet.

EKONOMISK BERÄKNING

Fortsatt inventering

Kulturen har genomfört en uppskattning för fortsatta inventeringskostnader. Beräkningen utgår ifrån att alla byggnader på respektive ort skulle inventeras, vilket resulterar i en hög tidsåtgång. Under slutfasen av arbetet med de fördjupade kulturmiljöanalyserna fastställdes att fokus skulle ligga på byggnader som pekats ut som särskilt värdefulla byggnader samt särskilt värdefulla bebyggelseområden 8 kap 13§. Övriga byggnader behandlas utifrån varsamhetskravet i enligt 8 kap 17§ allmän varsamhet och ska inte inventeras. Detta medför att de beräkningar som Kulturen utförde inte stämmer fullt ut, utan är en grov uppskattning.

Nedan följer en beskrivning hur Kulturen har resonerat i sin beräkning av inventeringen;

- Vid totalinventering tar varje byggnad cirka 5 minuter att beskriva, fotografera, värdera, lägga in i Eslövs kartsystem. 1000 byggnader x 5 min = 5000 min = ca 80 h. Utöver det ska särskilt kulturhistoriskt värdefulla byggnader ha en utförligare beskrivning, ca 100 h.
- Områdesbeskrivningar, möten och förberedelser inför inventering så som historiska arkivstudier = 200 h.

Totalt med förarbete och inventering $380 \text{ h} \times 800 \text{ kr} =$ cirka 300 000 kr, för en ort på cirka 1 000 byggnader. Utifrån den beräkningen har Kulturen gjort en grov uppskattning av alla orter inom Eslövs kommun.

Kulturen skriver även att vid upphandling är det svårt att beräkna utfallet, det beror på om beställaren väljer att handla upp flera delar samtidigt vilket kan ge samordningsvinster. Kulturen skriver även att Eslövs kommun kan se över möjligheten att få in det fortsatta inventeringsarbete på ramavtal, vilket i så fall kan medföra att kostnaderna sänks i projektet.

Observera att beräkningarna i tabellen på nästa sida är baserad på om hela orter inventeras, alltså ALLA byggnader på en ort. Inte bara byggnader, bebyggelseområden och miljöer som pekats ut som särskilt värdefulla.

ORTER	PRIORITERING	GENOMFÖR- ANDEÅR	KOSTNAD/ORT
Eslövs tätort/Sallerup	1	2019-2020	800 000 - 1000 000
Marieholm	1	2019-2020	400 000 - 450 000
Löberöd	2	2020-2021	300 000 - 350 000
Stehag	2	2020-2021	300 000 - 350 000
Flyinge	3	2021-2022	300 000
Harlösa	3	2021-2022	230 000
Billinge	3	2021-2022	130 000
Örtofta	3	2021-2022	120 000
Gårdsstånga	4	2022-2023	120 000
Hurva	4	2022-2023	120 000
Kungshult	4	2022-2023	120 000
Väggarp	4	2022-2023	80 000 - 90 000

METODER I PLAN - OCH BYGGLOVSPROCESSEN

Det finns flera metoder för att kunna arbeta med kulturhistoria i detaljplanering och bygglovshandläggning. Riksantikvarieämbetet pekar i rapporten *Kulturvärden försvinner i byggprocessen – intervjuer och aktgranskning av bygglovärenden*, 2018 ut fyra faktorer som särskilt viktiga för att kunna tillvarata kulturvärden i bebyggelsen; formellt skydd i detaljplaner eller områdesbestämmelser, aktuella kulturmiljöprogram, tillgång till antikvarisk kompetens samt att kulturvärden redovisas i översiktsplaner.

- Undersök möjligheter i detaljplaner, för områdesbestämmelser med utökad bygglovplikt för vissa fasadändringar i känsliga miljöer enligt 9 kap 8 § PBL. Detta är enda sättet att i förhand pröva fasadändringar på bebyggelse på en- och tvåbostadshus och på byggnader utanför sammanhållen bebyggelse.
- Prioritera områden där det finns störst behov av områdesbestämmelser.
- Studera vilka ersättningsgrunder Eslövs kommun har vid skyddsbestämmelser.
- Använd tilläggsbestämmelser för att minska risker för förvanskning. Inom detaljplanelagt område finns möjlighet att utöka bygglovplikt för exempelvis fönsterbyte, byte av taktäckningsmaterial. Det kan föras in som bestämmelser vid nya detaljplaner i känsliga miljöer enligt 9 kap 8 § PBL. Kan även göras som tillägg till befintliga planer.

Kulturmiljövärden i bygglovsprocessen (tillsyn)

Kommunen ska bland annat hantera kulturmiljöfrågorna enligt Plan och Bygglagen (PBL). I PBL regleras åtgärder genom tillståndsprövning på förhand eller tillsyn i efterhand. Generellt sett finns ofta en önskan på politisk nivå i kommunerna att förenkla regelverket genom att minska tillståndsprövningar och lägga över ansvaret på enskilda fastighetsägare. Om så görs, bör man i samma mån öka resurserna för tillsyn eftersom kommunen fortfarande ansvarar enligt PBL för att den bebyggda miljön hanteras ovarsamt eller förvanskas, vilket kan bli resultatet då renoveringar genomförs utan tillståndsprövning i förhand. Kommunen har även ansvar för att inte värdefulla miljöer beviljas rivningslov.

Det går sällan att återställa en åtgärd ur kulturhistorisk synvinkel om originalmaterialer har bytts ut. Det är därför viktigt att lyfta fram goda exempel så att inte allt fokus hamnar på att korrigera begångna misstag. Nyckeln till en god kulturmiljö är att alla känner sig delaktiga och därmed får ett gemensamt ansvar.

Kulturmiljövärden utanför detaljplanelagt område

Utanför detaljplanelagt område handläggs sällan bygglovsärenden eftersom det ofta saknas områdesbestämmelser. Inom Eslövs kommun utgör stora delar av landsbygden däremot riksintresse för kulturmiljö och här finns stora kulturmiljövärden vilka utgör en viktig del av bygdens identitet. Dessa miljöer är i flera fall kopplade till godsmiljöer. Godsmiljöerna bör lyfts fram och bebyggelsen inventeras för att möjliggöra upprättandet av områdesbestämmelser som kan bidra till att säkerställa kulturmiljövärdena och riksintressena inom kulturmiljövård.

Rivningslov

I fråga om rivningslov kan kommunen inta en restriktiv hållning med hänvisning till att en rivning är definitiv och att kulturvärdena påverkas negativt. En rivning bör inte beviljas förrän alternativ och ny användning är prövad. Vid rivningslov ska särskild hänsyn tas till byggnadens miljöskapande betydelse även i de fall byggnaden i sig inte har så stort värde. När en rivning av en byggnad beviljas är det viktigt utförligt dokumentera byggnaden exteriört men även interiört.

Kommunens egna fastighetsbestånd

Kommuner är ofta stora fastighetsägare och hur de förhåller sig till det egna fastighetsbeståndet påverkar kulturmiljön och kan inspirera andra fastighetsägare. I det fall kommunen vill satsa på att rusta upp ett område kan de i samråd med fastighetsägare eller med egna punktinsatser gå före och restaurera en nedgången miljö för att pedagogiskt visa potentialen i ett område. Byggnader har alltid någon form av betydelse i sin omgivning, en del har ett värde som ska vårdas. Rivning bör inte ske förrän andra alternativ har utretts och att möjligheter för nybyggnad förberetts ordentligt. Kommunerna har ett särskilt ansvar att inspirera andra aktörer i dessa frågor.

Genom en översiktlig inventering av det egna fastighetsbeståndet kan kulturvärden, förutsättningar i detaljplan identifieras (lovplikt bygganmälan underhåll, eventuella behov av förundersökningar eller vård- och underhållsplan). Det kan leda till att kommunens egna bestånd används mera inriktat på att höja kulturmiljöupplevelsen i kommunen, exempelvis inför större utbyggnad eller exploatering i ett samhälle kan man gå in och göra en varsam restaurering av en skola, bibliotek eller annan gemensam miljö.

Nya användningsområden

Det finns flera tillvägagångssätt för att integrera våra kulturmiljöer i samhällsplanering. I en rapport från Sveriges Lantbruksuniversitet Ultuna (2017) beskrivs vikten av att återanvända byggnader och miljöer samt att hitta nya användningsområden. Genom att hitta nya användningsområden återanvänds en plats eller byggnad, vilket också har ett stort värde ur ett hållbarhetsperspektiv. Återanvända

miljöer är även positivt ur en förtätningsaspekt, speciellt när många kommuner vill undvika att bygga på jordbruksmark. Riksantikvarieämbetet menar att miljöer som vittnar om en plats historia skänker kunskap till nästkommande generationer. För att kommande generationer ska förstå en plats eller byggnad bör tydliga historiska spår bevaras vid omvandling eller exploatering. Studier visar att miljöer som genomgått en förändring och där kulturhistoriska element har bevarats anses ha ett högt attraktionsvärde samt bidrar till att området uppfattas mer levande och dynamiskt. Historiska element som går att utläsa i landskapet kan vara allt ifrån gatusträckningar, järnvägsspår, siktlinjer, parkanläggningar till byggnader med mera.

I Eslöv finns flera goda exempel där industri- eller verksamhetsbyggnader har omvandlats till bostäder. Bland annat lagerhuset, före detta mejeriet vid Kvarngatan och Sahlins konfektionsfabrik.

FÖRMEDLING OCH INKLUDERING

Publika aktiviteter för allmänheten för att samla in kunskap kring bebyggelsen och förmedla råd kring hur man vårdar och lyfter fram den. (samverka med föreningar, nätverk och enskilda). Temadag med praktiska hantverksinslag, provapå, frågestund med hantverkare, föredrag. Ett sätt är att fokusera på medborgardialog, att fånga invånarnas berättelser och kunskaperna om miljöerna, jfr Eslövs kommuns projekt i Stockamöllan. Genom att invånarna möter tjänstepersoner och politiker med fokus på dessa frågor får vi igång dialogen och stimulerar varandras kunskaper.

Genom att lyfta och utveckla kommunens byggnadsvårdspris som kan gå till initiativtagare som gynnar kulturmiljön, exempelvis restaurering av kulturlandskap eller bebyggelse. Gör priset mer känt och lyft fram goda exempel när fastighetsägare gör insatser som gynnar den gemensamma miljön.

Näringslivet och föreningslivet

Genom att utveckla kulturmiljön som en del av livskvaliteten, kan företagande, besöksnäringen, livsmedelsindustrins identitet stimuleras och kontakten med jordbruksnäringen men även turistnäringen i stort utvecklas.

FÖRSLAG PÅ FÖRHÅLLNINGSSÄTT GENTEMOT DEN DIGITALA PLATTFORMEN

Tjänstepersoner ska utgå ifrån de fördjupade kulturmiljöanalyserna i varje enskilt ärende. Den digitala plattformen fungerar som ett filter som visar särskilt värdefulla byggnader och miljöer i Eslövs kommun. Beakta de värden som redovisas i inventeringen vid exempelvis ändring, underhåll eller exploatering. Läs vidare under rubriken *Metoder i plan- och bygglövshantering*. Om de framtagna rekommenda-

tionerna ej är tillämpbara eller om det finns behov av att ytterligare studera vilka förutsättningar som är möjliga att utnyttja i plan- och bygglovsprocessen rörande kulturmiljön, ska ett antikvariskt utlåtande begäras.

1. Studera kulturmiljöwebben. Frågor att ställa:
Hur lyder beskrivningen av byggnaden/platsen?
Vilka värdebärande element anses viktiga?
Hur lyder motiveringen till värderingen – varför är byggnaden särskilt värdefull?
Beakta de värden som redovisas i inventeringen exempelvis vid ändring, underhåll eller exploatering.
2. Är de framtagna rekommendationerna kopplade till miljön/byggnaden, tillämpbara i det här ärendet? (Kulturen handlingsplan)
3. Studera vilka förutsättningar som är möjliga att utnyttja i plan- och bygglovsprocessen rörande kulturmiljön. (läs mer under rubriken *Metoder i plan- och bygglovsprocessen*).

Frågor som kan bli aktuella i fortsatt inventering/ny upphandling

Fastställ vilka frågor som måste besvaras och vad som behövs tillföras i kulturmiljöanalyserna/kunskapsunderlaget. Det kan till exempel handla om att en byggnads eller plats utvecklingspotential saknas, trots att den är utpekad som särskilt värdefull. Behöver fler personer från Eslövs kommun ingå i arbetsgruppen?



**ESLÖVS
KOMMUN**

Adress: Eslövs kommun, 241 80 Eslöv | Telefon: 0413-620 00
E-post: kommunen@eslov.se | Webb: eslov.se