

Eslövs kommuns budget för 2025 och plan för 2026–2028  
Antagen av kommunfullmäktige 2024-11-25

# Budget 2025

och flerårsplan 2026 till 2028



ESLÖVS  
KOMMUN



# INNEHÅLL

<b>Den styrande majoriteten i Eslövs kommun – S, M, L</b>	<b>4</b>
<b>Budgeten i korthet</b>	<b>6</b>
<b>Kommunens politiska organisation</b>	<b>8</b>
<b>Kommunens satsningar på verksamheten 2025 och för planperioden</b>	<b>10</b>
<b>Mål för mandatperioden</b>	<b>14</b>
<b>Förvaltningsberättelse</b>	<b>16</b>
Viktiga förhållanden för resultat och ekonomisk ställning	17
Kommunens ekonomiska förutsättningar	19
God ekonomisk hushållning och ekonomisk ställning	20
Balanskravsresultat	24
Kommunens medarbetare	25
Kommunkoncernen	25
<b>Finansiella rapporter</b>	<b>28</b>
<b>Drift- och investeringsredovisning</b>	<b>34</b>
<b>Ord och begrepp</b>	<b>48</b>

# Den styrande majoriteten i Eslövs kommun – S, M, L



## MEDBORGARFOKUS, TRYGGHET OCH PLANERING FÖR TILLVÄXT!

Eslöv är en fantastisk kommun med goda framtidsutsikter, den blandade bebyggelsen med landsbygd, de unika byarna och stadens rörelse skapar goda förutsättningar för att växa framöver.

Därför vill vi fortsätta planeringar för nya bostäder i våra olika tätorter och stadsdelen Östra Eslöv planeras för att skapa framtidens hållbara boende.

Kommunen har en blandad företagsstruktur med stora, medelstora och mindre företag som tillsammans med goda kommunikationer bidrar i den utvidgade arbetsmarknaden i Skåne.

Arbetet med att skapa ett bra företagsklimat ska genomsyra alla kommunens verksamheter samt vara stödjande och möjliggöra för företag att utvecklas. För att skapa nya arbetstillfällen ska en etableringsstrategi tas fram och ny verksamhetsmark planeras.

Klimat- och miljöarbetet är allas ansvar, under vintern såg vi effekter av översvämningar men vi har också sett konsekvenserna av torka. Kommunen behöver både ha större beredskap och arbeta långsiktigt med frågorna. Arbeta pågår med att ta fram en klimatanpassningsplan. Eslöv ska vara en kommun som arbetar mot att vara klimatneutral och ha en god biologisk mångfald.

Som boende eller verksam i Eslövs kommun vill vi att du känner dig trygg och säker. Uppbyggnaden kring den civila beredskapen pågår och det brottsförebyggande arbetet är prioriterat.

I bekämpningen av den ökade organiserade brottsligheten ska kommunen arbeta förebyggande för att försvåra rekryteringen av unga till brottslig verksamhet. Skola, arbetsmarknadsfrågor, socialtjänst och kultur och fritid kommer vara viktiga i det förebyggande arbetet. Samverkan med polisen och andra aktörer är avgörande för ett framgångsrikt arbete.

Kommunens verksamheter ska ha ett medborgarfokus med inriktning både i nuet och i framtiden. Våra medborgare ska kunna förvänta sig en hög livskvalitet med trygghet och välmående genom hela livet.



*Den styrande majoriteten i Eslövs kommun: kommunstyrelsens första vice ordförande Catharina Malmberg (M), kommunstyrelsens ordförande Johan Andersson (S) och Anna Lorentzson (L).*

Förbättrade skolresultat och en god vård och omsorg är politiskt prioriterade områden.

Som anställd i Eslövs kommun ska du känna att ditt engagemang bidrar till kommuninvånarnas bästa och känna tillfredsställelse i ditt arbete. Kommunen genomsyras av ett gott ledarskap och möjlighet för medarbetare att utvecklas.

De ekonomiska utmaningarna, invånarnas behov, befolkningsutvecklingen och nämndernas verksamheter måste gå hand i hand och drivas på ett effektivt sätt.

I Eslöv ska du kunna bo, verka och leva mitt i Skåne.


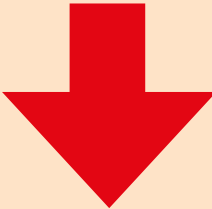
*Johan Andersson (S), Catharina Malmberg (M) och Anna Lorentzson (L)*



# Budgeten i korthet





<p>Resultat</p> <p><b>18</b> miljoner kronor</p>	<p>Balanskravet</p> <p></p>	<p>Investeringsbudget</p> <p><b>354</b> miljoner kronor</p>
<p>Nämndernas ramar</p> <p><b>2 412</b> miljoner kronor</p>	<p>Ramökning</p> <p><b>97</b> miljoner kronor</p>	<p>Satsningar</p> <p><b>20</b> miljoner kronor</p>
<p>Invånarantal</p> <p><b>34 850</b> personer*</p>	<p>Utgående låneskuld</p> <p><b>1 606</b> miljoner kronor</p>	<p>Låneskuldens utveckling</p> <p></p>

\* Budget för 1 november 2024 som kommunens skatteintäkter 2025 baseras på

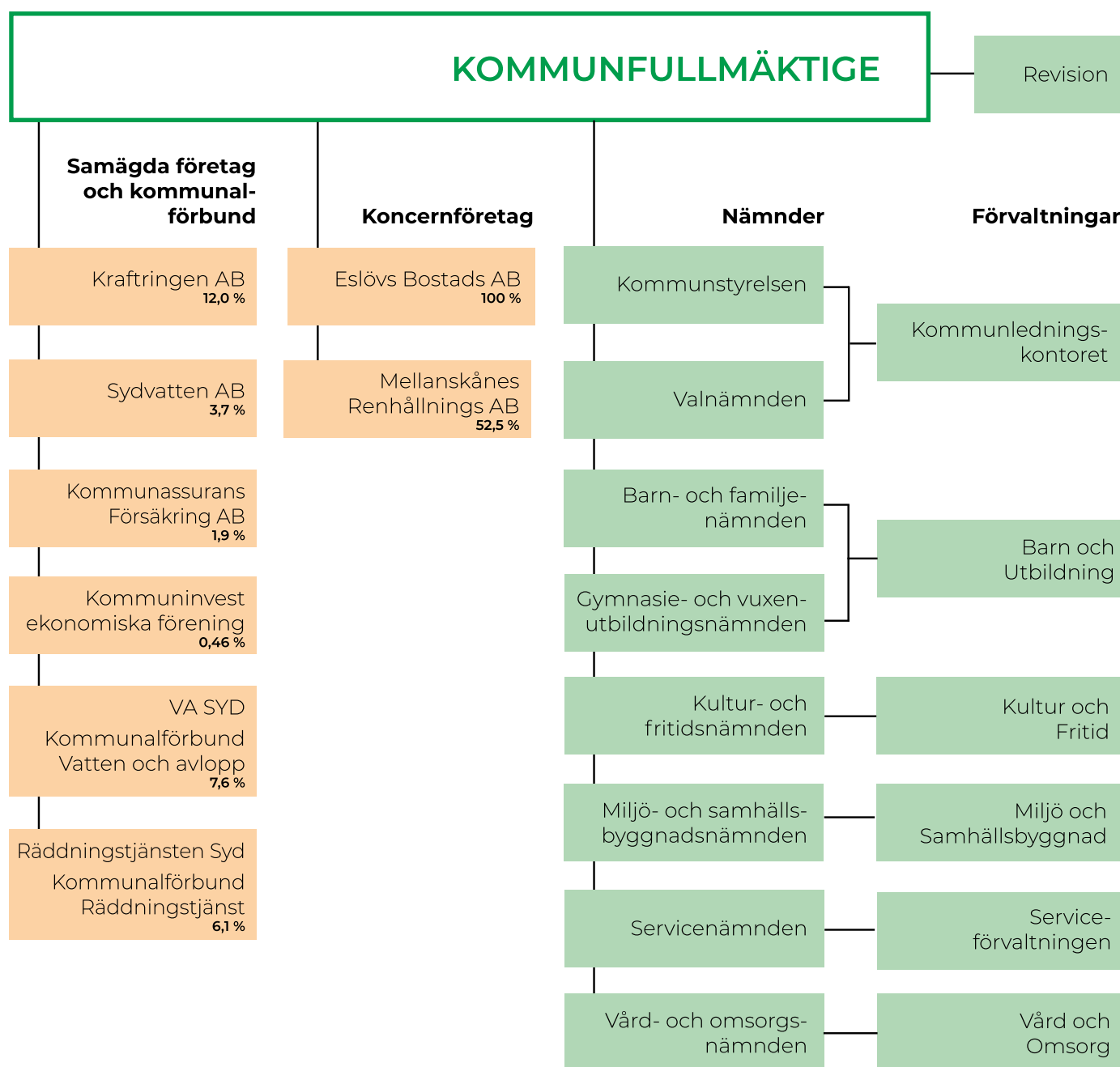
# Kommunens politiska organisation





Kommunens verksamhet och aktiviteter påverkar många människors framtida förutsättningar och direkt i vardagen. Samhället förändras och i takt med samhällsförändringar behöver kommunens verksamhet anpassas och utvecklas. Kraven på kommunens service ökar och behovet av att få ut mer

verksamhet för varje skattekrona blir allt viktigare för att kunna upprätthålla och utveckla servicen samt skapa förutsättningar så att de nya invånarna kan få del av välfärden. Människor måste samtidigt ges möjlighet till en större påverkan på servicen för att nå så hög brukarupplevelse som möjligt.



# Kommunens satsningar på verksamheten 2025 och för planperioden



Nämnderna svarar för verksamheten utifrån tilldelat uppdrag, reglemente, kommunens budget, förbättringar av verksamheten och kapacitetsanpassning inom den driftsram som beviljas. Nämnderna och verksamheten effektiviserar löpande sin verksamhet genom att minska kostnader och omfördela medel dit de bäst behövs, anpassa kapacitet och förändra verksamheten enligt ny lagstiftning etc.

Kommunens vision kan sammanfattas med orden trygghet, tillväxt och medborgarfokus.

Eslövs kommun fortsätter att arbeta med att utveckla Eslöv och göra det till en attraktiv plats i enlighet med kommunens vision – Välkommen till Skånes bästa läge! I Eslövs kommun kan du bo, leva och verka mitt i Skåne – med världen runt hörnet. Lågkonjunkturen har gjort att efterfrågan just nu är lägre men kommunen behöver ha en långsiktig planering för byggnation av bostäder och lokaler.

Kommunen planerar för en stor stadsomvandling öster om järnvägen. Omvandlingen av Östra Eslöv är den största sedan järnvägen kom till byn 1858. Kommunen har för avsikt att skapa en blandning i Östra Eslöv, där bostäder och verksamheter samsas och där grönska får stor betydelse. I Östra Eslöv ska det finnas attraktiva och trygga miljöer med liv och rörelse under stora delar av dygnet och det ska vara lätt att gå och cykla. Sammanlagt planerar kommunen både för 2 550 nya bostäder i området (varav 1 600 till år 2035) och för nya förskolor, skolor, parker och kontor. Den första etappen i Östra Eslöv är Berga trädgårdstad. Under 2024 har kommunen utsett tre så kallade ankarbygggherrar. De ska bistå kommunen i att utveckla projektet för att säkerställa att planering och byggnation genomförs smart, klokt och hållbart.

I Marieholm har utvecklingen av ett nytt bostadsområde påbörjats. Det gäller ett markområde i nordöstra delen av Marieholm som omfattar cirka sju hektar åkermark. På platsen har det tidigare legat ett tegelbruk och området har därför fått arbetsnamnet Tegelbruksområdet. Intill bostadsområdet planeras för ett grönstråk, också det cirka sju hektar stort.

I Löberöd har kommunen påbörjat arbetet med den sista etappen i det större exploateringsprojektet Ölyckegården. I den avslutande tredje etappen planeras 20 villatomter och grupp-husbebyggelse. Försäljning av tomter planeras att påbörjas under 2026.

Tillsammans med privata exploatörer arbetar kommunen även med nybyggnationer i både Flyinge och Stehag.

Eslövs kommun har vuxit med cirka 2 600 nya invånare de senaste tio åren. Detta har gjort att förskolor och skolor byggts, byggts om och renoverats för att kunna erbjuda alla nya barn och elever en god utbildningsmiljö.

Den senaste nybyggda förskolan, Vitsippan i centrala Eslöv, var klar för inflytt i augusti 2024. Denna förskola med åtta avdelningar kommer att ersätta tre mindre förskolor.

Inte långt från förskolan Vitsippan pågår den stora ombyggnationen av Sallerupskolan. Det är kommunens enskilt största skolsatsning hittills. Den nya Sallerupskolan, kommer bli en treparallellig skola för elever från förskoleklass till år 6. Planerat färdigställande är våren 2026.

På området Husarängen, vid Karlsrobadet, pågår en av kommunens större fritidssatsningar. I den första etappen har en ny konstgräsplan byggts som stod klar i början av 2024. Nu pågår byggnation av en föreningslokal som ersätter den klubblokal som brann ned 2021. Den nya föreningslokalen blir en modern anläggning med omklädningsrum och samlingsrum som är tillgängliga för alla föreningar i Eslöv.

Den andra etappen i utbyggnaden av Husarängen påbörjades under 2024. I denna etapp kommer det iordningställas olika aktivitetsytor med bland annat ett utegym, en skatepark, en pumptrack-bana för cyklar och multiarena.

En tredje och fjärde etapp finns planerad och dessa innehåller bland annat en boulehall.

Under hösten 2024 påbörjades utbyggnaden av Kulturskolan vid Lilla teatern. Syftet med utbyggnaden är att samla flera av Kulturskolans verksamheter till en lokal. Enligt projektplanen ska lokalerna färdigställas under 2026.

Befolkningen i Eslöv blir äldre och vårdbehoven förändras. En ökad andel av befolkningen diagnosticeras med en demenssjukdom. Kommunen planerar att bygga ett nytt demensboende med ca 80 lägenheter. Den placering som är föreslagen är vid nuvarande boendet Kärråkra vid Husarängen. Vård- och omsorgsnämnden ser i sina prognoser att det nya boendet behöver stå klart 2030. Innan byggstart är det en rad frågor som måste lösas. Bland annat måste en detaljplan tas fram och byggnationen behöver även projekteras i detalj. För att underlätta arbetet har kommunen anställt en projektledare.

Sveriges vatten- och avloppsledningar och anläggningar anläggs till stor del under 1950- och 60-talen. Dessa anläggningar är nu 60–70 år gamla och underhållsbehoven är stora. VA SYD är den organisation som ansvarar för va-verksamheten i kommunen. I samband med att VA SYD genomför underhåll av ledningar genomför kommunen underhåll av gator och parker. I början av 2024 färdigställdes arbeten i Stadsparken där VA SYD genomfört underhåll för att förbereda för mottagande av stora mängder regn. Samtidigt genomförde kommunen en ombyggnation av Stadsparken. När detta var klart fortsatte arbetet med underhåll av Kanalgatan som löper norrut från Stadsparken. VA SYD byter ledningar och i samarbete med kommunen genomförs översvämningsåtgärder där bland annat regnbäddar anläggs. Dessa ska bidra till att regnvatten leds ut långsammare till dagvattnet. Projektet Kanalgatan är indelat i tre etapper med planerat färdigställande 2028. Genom detta projekt så framtidssäkras kommande utbyggnader i centrala Eslöv.

Kommunen har valt att arbeta med landsbygdsutveckling som arbetsmetod. Det innebär att den som bor på landsbygden får direkt inflytande över årliga investeringsmedel för utvecklingsprojekt i sitt närområde. Alla som bor i ansökningsområdet får vara med och lämna förslag och bestämma vad pengarna ska användas till. Första året var 2020. Inför 2025 har kommunen valt att avsätta ytterligare 1,5 mnkr till totalt 3 mnkr per år för att kunna göra det möjligt att förverkliga fler projekt.

En förutsättning för en levande landsbygd är tillgången till fiber. Kommunen har beslutat att satsa 20 mnkr under fyra år för att stötta utbyggnaden i kommunen. Upphandlingar av fiberleverantör har genomförts både 2023 och 2024. Totalt berör upphandlingarna cirka 250 fastigheter på landsbygden som nu får ett erbjudande om fiber till ett likvärdigt pris. Målet med kommunens satsning är att alla hushåll och företag i Eslövs kommun ska ha fått ett erbjudande om fiber senast 2025, oavsett om man bor mitt i Eslöv, eller i en by eller långt ute på landsbygden. För att stötta kommunens initiativ har Region Skåne beviljat bidrag på drygt nio mnkr.

Eslövs kommun arbetar med strategiska näringslivsfrågor på ett långsiktigt, målinriktat och konkret sätt.

Näringslivets utveckling är en avgörande drivkraft för en hållbar samhällsutveckling och tillväxt i Eslövs kommun. Genom att bidra till skatteintäkter och sysselsättning men också innovation och integration har näringslivet en mångsidig och avgörande roll för kommunens utveckling.

Eslövs kommun har antagit en handlingsplan för förbättrat näringslivsklimat med en målsättning om att nå topp 50 i Svenskt Näringslivs ranking. Förutom ett förbättrat näringslivsklimat behöver kommunen arbeta med att få fler företag att etablera sig i kommunen. En etableringsstrategi ska tas fram för att kunna arbeta med etableringsfrågor långsiktigt och skapa fler arbetstillfällen i Eslöv.

Eslöv vill vara en kommun där människor möts, växer och utvecklas. I detta har näringslivet en viktig roll. Våra företag bidrar till en hållbar utveckling och är betydelsefulla i arbetet mot att nå vår vision att Eslöv ska vara förstahandsvalet för företagare vid nyetablering och expansion.

Eslöv har ett näringsliv med både spets och bredd. Ett starkt näringsliv med framgångsrika företag är en förutsättning för kommunens utveckling. Företagen skapar arbetstillfällen och tillväxt. När Eslövs kommun ska växa hållbart, och även stärka vår profil som hållbar kommun, vill vi samverka med vårt näringsliv.

För att stärka företagens kompetensförsörjning har kommunen påbörjat arbetet med satsningen *Kompetenskraft*. För företagen ska det vara en väg in där de förklarar vilket behov de har. Kommunen ska tillsammans med externa samarbetspartners, som Folkhögskolan och Arbetsförmedlingen, utifrån sin samlade bild av kompetensen föra samman sökande med företag.

Kommunens invånare ska kunna känna sig trygga med att den verksamheten kommunen bedriver håller en hög kvalitet. Invånarna ska kunna känna sig trygga med att kommunen arbetar för medborgarnas bästa, oavsett om det handlar om beredskap, brottsförebyggande insatser eller klimatanpassningar.

Kommunen har ingått ett partnerskap med Stiftelsen Tryggare Sverige. Inom ramen för detta partnerskap samarbetar Eslövs kommun, Eslövs Bostads AB och Stiftelsen Tryggare Sverige med syfte att öka säkerheten och tryggheten i Eslövs kommun. Med utgångspunkt i aktuell forskning och beprövade erfarenheter, ska parterna gemensamt finna nya idéer,

nya lösningar och nya samverkansformer för att ytterligare stärka kommunens brottsförebyggande och trygghetsskapande arbete.

Arbetet utgår från arbetsmetoden platsamverkan, vilket innebär att aktörer som kommun, fastighetsägare och Polisen går samman i en fristående, icke-vinstdrivande organisation. Tillsammans tar vi ett gemensamt ansvar för att genomföra insatser som var och en inte kan åstadkomma själv i ett lokalt avgränsat område. Syftet är att skapa en säker, trygg och attraktiv miljö.

En tillgänglighets- och trygghetsfråga som kommunen arbetar med är tryggare gång- och cykelvägar. I Stehag har kommunen, i samråd med Trafikverket, byggt en säker gång- och cykelpassage över Värlingevägen. Tillsammans med Trafikverket kommer det att byggas gång- och cykelvägar från Östra Asmundtorp till Trollenäs, från Billinge till Röstånga och från Stabbarp till Öslöv via Bosarp. I centrala Eslöv kommer det, i etapper, att byggas en gång- och cykelväg från Medborgarhuset till Bryggaregatan. Samtidigt med detta kommer insatser också genomföras för att göra skolvägarna säkrare.

Beredskap och civilt försvar är prioriterade områden för både staten och kommunen. Under 2025 kommer Eslövs kommun utreda hur ett beredskapslager ska kunna organiseras. Målsättningen är att ha ett lager som gör att kommunen kan fortsätta att bedriva verksamhet i händelse av kris eller höjd beredskap.

Kommunen arbetar med att inrätta trygghetspunkter där medborgare vid allvarliga eller längre samhällsstörningar kan få hjälp och stöd. Det kan exempelvis handla om att få värme, dricksvatten och information.

Sveriges kommuner har enats om en strategisk agenda för att utveckla välfärden genom digitalisering. Strategin kallas *Handslag för digitalisering* och ska leda till en handlingsplan för genomförande. Fyra initiativ har presenterats:

- Identitets- och behörighetshantering
- Säker digital kommunikation (SDK) i socialtjänsten
- Digital post
- Breddinförande av välfärdstekniska lösningar. I ett första steg fokuseras på tekniker för läkemedelsautomater, digital tillsyn, mobila trygghetslarm och digitala lås. Allteftersom kommer även andra tekniker att omfattas.

Eslövs kommun kommer att delta inom samtliga fyra initiativ. Målet är att uppnå en snabbare digital omställning och erbjuda likvärdig och hög service för medborgarna.

Biosfärområdet Storkriket har unika naturvärden. Det är ett av landets artrikaste områden och här lever över 700 sårbara och hotade arter. Det pågår sedan många år olika forskningsprojekt inom området och här finns också en unik miljö för konstprojekt inom kultur och hållbarhet. Området försörjer också flera närliggande städer med livsmedel och vatten. Storkriket har stora utvecklingsmöjligheter inom betesmarker, våtmarker och sjöar, jordbruk, biologisk mångfald, förbättrade förutsättningar för pendlning, turism och näringsliv, friluftsliv och naturupplevelser i stort.



# Mål för mandatperioden



Kommunfullmäktige har beslutat om fem viktiga områden som anses vara avgörande för att fortsätta utveckla och stärka vår kommun: ekonomi, trygghet, tillväxt och hållbar utveckling, attraktiv arbetsgivare samt medborgarfokus.

En *stabil och sund ekonomi* är en förutsättning för att kunna erbjuda en högkvalitativ välfärd till våra medborgare. Trots de senaste årens stora utmaningar, med stigande kostnader i samband med den höga inflationen, har kommunen inte behövt höja kommunalskatten. Även kommande år kommer kommunalskatten vara oförändrad. De höga kostnadsökningarna i samhället har direkt påverkar våra hushåll, och därför strävar kommunen efter att hitta andra lösningar för att hantera utmaningarna och säkerställa fortsatt god välfärd för alla.

#### Mål:

- Vi ska ha en ekonomi i balans.
- Årets resultat ska uppgå till minst 1 procent av skatteintäkterna och generella statsbidrag.
- Självfinansieringsgraden bör inte understiga 30 procent under ett enskilt år. Målet sätts till 40 procent i snitt under perioden 2024–2027.

Tillväxt och hållbar utveckling är en central del av visionen för Eslövs kommun. Målsättningen är att växa i hela kommunen där både byar och stad utvecklas på ett hållbart sätt. Det innebär att vi vill erbjuda hållbara boenden, goda skolor, kvalitativ omsorg, ett rikt kultur- och föreningsliv samt fortsatt utveckling av näringslivet. För att minimera vår miljöpåverkan och kommer vi att arbeta för att minimera den genom att främja hållbara lösningar och initiativ. I utvecklingen av stadsdelen Östra Eslöv kommer hållbarhet att vara en ledstjärna.

#### Mål:

Skapa förutsättningar för tillväxt och hållbar utveckling ur ett socialt, ekonomiskt och i ett ekologiskt perspektiv. Vi ska ha ett tydligt fokus på befolkningstillväxt, ökade skolresultat, fler i arbete, erbjuda en god omsorg samt skapa goda förutsättningar för ett växande näringsliv i hela kommunen.

Ett prioriterat område är att skapa en trygg och säker kommun för alla invånare. Varje medborgare i Eslövs kommun ska känna sig trygg i sitt vardagsliv. Därför kommer vi att satsa på trygghetsskapande åtgärder genom att utveckla det förebyggande arbetet och samarbeta med Polisen och det lokala föreningslivet. Riktade insatser kommer också att genomföras för att öka tryggheten och trivseln i våra samhällen, både i byarna och i staden. Vi kommer aldrig att acceptera brottslighet och arbetar för att skapa en säker miljö för alla. Genom att arbeta förebyggande och med inkludering skapar vi välkomnande och attraktiva livsmiljöer, i kombination med kameraövervakning vid utsatta platser.

gande arbetet och samarbeta med Polisen och det lokala föreningslivet. Riktade insatser kommer också att genomföras för att öka tryggheten och trivseln i våra samhällen, både i byarna och i staden. Vi kommer aldrig att acceptera brottslighet och arbetar för att skapa en säker miljö för alla. Genom att arbeta förebyggande och med inkludering skapar vi välkomnande och attraktiva livsmiljöer, i kombination med kameraövervakning vid utsatta platser.

#### Mål:

Vara en trygg och attraktiv plats att bo i, besöka, arbeta och bedriva verksamhet i genom hela livet.

För att säkra framtidens välfärd vill vi stärka kommunens förutsättningar att vara en attraktiv arbetsgivare. Rekrytering av arbetskraft är en utmaning kommande åren då rekryteringsbehovet är större än den arbetskraft som finns att tillgå. Samtidigt utvecklas demografin så att andelen unga och äldre ökar i relation till andelen arbetsföra. Kommunen satsar på det goda ledarskapet och på att ge goda utvecklingsmöjligheter för alla medarbetare – både dagens och framtidens.

#### Mål:

Eslövs kommun ska vara en attraktiv arbetsgivare och präglas av ett gott ledarskap avseende rekrytering, arbetsmiljö och utvecklingsmöjligheter som ska leda till ett ökat frisktal.

Alla kommunens verksamheter ska ha fokus på medborgarnas behov och erbjuda en högkvalitativ service som överträffar deras förväntningar. Medborgarna ska kunna känna sig delaktiga i kommunens beslutsfattande processer och ha möjlighet att påverka utvecklingen av sin närmiljö och kunna bidra med utvecklande idéer. Det är nu vi formar framtiden och vi kommer att arbeta för en god samhällsservice och en trygg och hållbar livsmiljö.

#### Mål:

Ha ett välutvecklat medborgarfokus och en bra service där våra medborgares upplevelse av kommunen överträffar deras förväntningar. Medborgarna ska känna delaktighet och ett bra bemötande samt ha möjlighet till påverkan och kunna bidra med utvecklande idéer.

# Förvaltningsberättelse







## VIKTIGA FÖRHÅLLANDEN FÖR RESULTAT OCH EKONOMISK STÄLLNING

### Samhällsekonomisk utveckling

(Utgångspunkt Sveriges Kommuner och Regioner, SKR:s augustiprognos i cirkulär 24:38)

Under 2023 och 2024 har svensk ekonomi befunnit sig i en lågkonjunktur. Stigande räntor och hög inflation har påverkat tillväxten negativt. Bruttonationalprodukten, BNP, ökade enbart 0,1 procent 2023 och bedöms öka med 0,7 procent 2024. Nu ljusnar det dock något. Botten på lågkonjunkturen anses ha nåtts och inflationen har pressats ner till målnivån om två procent. Återhämtningen bedöms emellertid bli långsam.

I och med att inflationen nu minskat, kan räntesänkningar ge en skjuts uppåt för svensk konjunktur. Det första som händer är att hushållens konsumtion ökar. En allt starkare konjunktur får sedan en effekt på arbetslösheten som minskar. Detta sker dock först efter att produktiviteten stärkts och antalet arbetade timmar ökat. Arbetslösheten bedöms därför sjunka först i slutet av 2025.

Statistiska centralbyrån, SCB, presenterade i våras en ny befolkningsframskrivning där Sveriges befolkning beräknas öka betydligt mindre än i den förra prognosen. Anledningarna till detta är främst minskad invandring och färre födda barn. Befolkningsframskrivningen är inte något som påverkar bedömningar över hur Sveriges ekonomi utvecklas. Det kan dock få stora konsekvenser för enskilda kommuner som inte kommer se den befolkningsstillväxt som prognostiserats tidigare.

Den höga inflationen har lett till att det reala skatteunderlaget varit negativt under 2023 och bedöms bli det även 2024. Det betyder att den löneökningen som de anställda fått inte har täckt kostnadsökningarna. Det gäller även för kommunerna som sett högre kostnadsökningar än ökningarna i skatteintäkter. I och med att inflationen går ner, liksom räntorna, kommer kostnadstrycket sänkas och det kommer åter bli reala ökningarna i skatteunderlaget. I den senaste prognosen från SKR bedöms det reala skatteunderlaget öka med 4,9 procent 2025 tack vare en drastiskt minskad inflation.

Den höga inflationen har påverkat de flesta av kommunsektorns kostnader, bland annat för avtalspensioner. Förändringen av prisbasbeloppet påverkar olika delar av pensionskostnaden och beräknas utifrån inflationstakten i juni året innan. För 2024 ökade prisbasbeloppet med 9,1 procent. För 2025 kommer prisbasbeloppet öka med 2,6 procent, vilket innebär att kommunsektorns kostnad för pensioner kommer att minska 2025 jämfört med de två senaste åren. För Eslövs kommuns del beräknas kostnaden minska med 35 procent. När det gäller övriga kostnader så har den höga inflationen under 2022 och 2023 givit högre kostnader som inte kommer att bli lägre framöver.

Övergripande statistik i procent:					
	År	2024	2025	2026	2027
BNP-utveckling		0,7	2,7	2,6	2
Konsumentprisförändring KPI		2,9	0,6	1,7	2,1
Timlöner konjunkturlöne-statistik		4	3,5	3,3	3,3
Skatteunderlagstillväxt, SKR augusti 2024		3,5	4,8	4,1	4,2

### Eslövs utveckling

Kommunsektorn lever i en alltmer utmanande omvärld. Vem kunde för tio år sedan tänka sig att krigshot, pandemier, cyberattacker och klimatkatastrofer skulle bli en del av vår vardagsplanering? Avvägningen mellan prioriteringarna blir allt viktigare och svårare. Kommunerna ska alltid vara redo för att ta sig an nästa utmaning.

Höga investeringsnivåer har varit ett behov, då Eslövs kommuns befolkning växt. Vi ser nu ett trendbrott, inte bara i Eslöv, där befolkningsökningen inte är lika stor som tidigare. Det föds färre barn, vilket påverkar kommunens fortsatta expansion. Demografin är en av de viktigaste faktorerna för kommunens investering, verksamhet och kompetensförsörjning. Många av kommunens verksamheter har anpassats till rådande volymer under året 2024. Med färre barn och fler äldre behöver det också ske en omställning. Enligt statistik från Omställningsfonden har antalet uppsägningar i välfärden, i riket, under årets andra kvartal ökat med 151 procent jämfört med samma period 2023. Allra flest uppsägningar har skett bland barnskötare.

### Befolkning

Kommunen har under många år haft en stark befolkningsstillväxt. Denna tillväxt har de två senaste åren planat ut. De två senaste befolkningsprognoserna har inneburit en nedrevidering av antalet nya invånare de närmaste åren. Med en faktisk, och prognostiserad, minskning av antalet barn och elever uppstår en överkapacitet i verksamheten som måste hanteras. Den nya befolkningsprognosen som tagits fram under våren 2024 innebär en generellt lägre befolkningsstillväxt under kommande planperiod jämfört med tidigare prognoser. Detta påverkar kommunens intäkter och gör att även planering och framtida dimensionering av verksamheten måste ses över.

**På nationell nivå ser SCB:s befolkningsframskrivning fram till 2033 ut så här:**

Barn och unga (0–19 år):	-8,3 %
Personer i arbetsför ålder (20–66 år):	+2,7 %
Äldre (67–79 år):	+3,7 %
Äldre över 80 år:	+38 %

**Utifrån Eslövs framskrivning till 2033 ser motsvarande siffror ut så här:**

Barn och unga (0–19 år):	-6,7 %
Personer i arbetsför ålder (20–66 år):	+3,4 %
Äldre (67–79 år):	+5,8 %
Äldre över 80 år:	+32,5 %

I Eslövs kommun har antalet invånare ökat varje år de senaste tio åren. Antalet invånare i Eslöv uppgick den 1 november 2023 till 34 750 (34 699). Antalet invånare per 1 augusti 2024 uppgår preliminärt till 34 845. Intäkterna för 2025 styrs av befolkningstalet den 1 november 2024. I kommunens planering för 2025 beräknades befolkningen uppgå till 34 850 personer.

Kommunens centrala läge i Skåne med goda kommunikationer till övriga länet innebär att det finns potential för en högre befolkningstillväxt. I kommunen har det de senaste åren färdigställts många bostäder, mestadels hyresrätter. I bostadsstrategin framöver planeras för fler bostäder med äganderätt.

## Arbetslöshet och arbetsmarknad

Lågkonjunkturen påverkar sysselsättningen negativt och arbetslösheten har under 2024 ökat både i riket som helhet liksom även i Skåne och Eslöv. Jämfört med augusti 2023 har arbetslösheten i riket ökat från 6,3 procent till 6,8 procent i augusti 2024. Under samma period har arbetslösheten i Eslöv ökat från 7,4 till 7,9 procent. I Skåne som helhet är arbetslösheten något högre än i Eslöv. Arbetslösheten har ökat från 8,2 till 9,1 procent.

Kommunen behöver vara aktiv och hjälpa till med att fånga upp de som blivit arbetslösa. Arbetskraften är efterfrågad men det kan behövas utbildningsinsatser för att den arbetslösa ska få rätt kompetens.

För att få fler att lämna försörjningsstöd och komma i en egen försörjning har kommunen avsatt 4 mnkr i budget till insatsanställningar.

## Betydande avtal och regelförändringar

### Ny socialtjänstlag

Den nya socialtjänstlagen väntas träda i kraft i juli 2025. Syftet är att socialtjänsten ska bli mer förebyggande, jämställd och lättillgänglig än idag: att sänka trösklarna, nå invånare tidigt innan problemen växt sig stora. Socialtjänsten ska också bli mer kunskapsbaserad och vila på forskning och beprövad erfarenhet.

### Kommunalt insamlingsansvar för förpackningar

Kommunerna får 2024 ansvar för insamling av förpackningar från hushåll genom fastighetsnära insamling eller lättillgängliga insamlingsplatser. Kommunerna har till 2027 på sig att bygga ut den fastighetsnära insamlingen. Det är upp till varje kommun att bestämma hur man vill hantera insamlingen av förpackningsavfallet mellan 2024 och 2027.

## Cybersäkerhet (implementering av NIS2-direktivet)

Cybersäkerhet utgör en grundpelare i det moderna civila försvaret. I budgetpropositionen för 2025 föreslår regeringen en satsning på 196 miljoner kronor för att stärka informations- och cybersäkerhetsarbetet i det svenska samhället. Staten behövs ta ett större ansvar för att samordna och utveckla cybersäkerhetsstöd utifrån små och medelstora kommuners behov. I dagsläget saknas en nationell överblick över hur cybersäkerhetsförmågan ser ut runtom i landet. Därför tilldelas MSB 30 miljoner kronor för att förbereda en nationell kartläggning av kommuners tekniska cybersäkerhetsförmåga.

## Nya föreskrifter om arbetsmiljö (från Arbetsmiljöverket)

En helt ny regelstruktur är nu beslutad och träder i kraft 1 januari 2025. I regelförnyelsearbetet har samtliga 2 300 paragrafer i nuvarande föreskrifter gått igenom och sorterats in i 15 nya föreskrifter. De flesta paragrafer har flyttats till olika ställen i de nya föreskrifterna, andra har strukits eller ersatts.

## Stärkta skolbibliotek

Elever i förskoleklassen, grundskolan, anpassade grundskolan, specialskolan, sameskolan, gymnasieskolan och anpassade gymnasieskolan ska som huvudregel ha tillgång till ett skolbibliotek på den egna skolenheten. Om det finns särskilda skäl, kan skolbiblioteket i stället få tillhandahållas på en annan skolenhet eller på ett folkbibliotek. Skolbiblioteken ska vara bemannade i sådan utsträckning att ändamålen med skolbiblioteksverksamheten anställa personal som i första hand har en examen från en högskoleutbildning inom biblioteks- och informationsvetenskap eller i andra hand en examen från en annan relevant högskoleutbildning.

## Tryggare hem för barn (lex Tintin)

Regeringen föreslår ändringar i föräldrabalken för att stärka skyddet för barn mot våld och andra kränkningar och för att stärka tryggheten och stabiliteten för barn som är placerade i familjehem. För att stärka tryggheten och stabiliteten för barn som är placerade i familjehem ska det klargöras under vilka förutsättningar vårdnaden ska flyttas över till familjehemsföräldrarna, och det ska inte längre krävas att det är uppenbart att en vårdnadsöverflyttning är bäst för barnet.

## Finansiella risker och pensionsförpliktelser

### Ränterisker

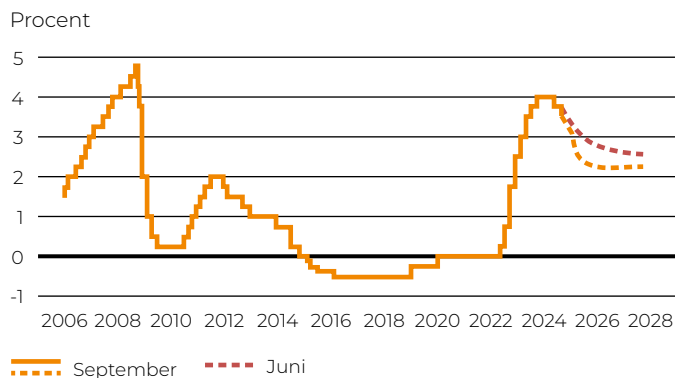
En höjd räntenivå påverkar kommunens och kommunkoncernens finansiella kostnader genom ökade räntekostnader. Kommunens räntebärande låneskuld beräknas uppgå till 1 311 mnkr vid 2024 års utgång. Upplåningen löper både med fast och rörlig ränta. En ökad ränta med en procentenhet medför ökade räntekostnader på 13 mnkr i den kommunala koncernen och 12 mnkr i kommunen. Trenden för både kommunkoncernen och kommunen har de senaste åren varit kortare kapitalbindningstid och en större del med rörlig ränta. Detta innebär en högre risk för svängningar.

Riksbanken höjde styrräntan mycket kraftigt på kort tid till följd av inflationsutvecklingen i omvärlden och i Sverige. Från början av 2022 till slutet av 2023 steg styrräntan från 0 procent till 4 procent. Under våren 2024 började Riksbanken sänka räntan då myndigheten såg att inflationen var på väg ner. Riksbankens prognos är att räntan kommer fortsatt sjunka det närmaste året för att slutligen landa kring 2,25 procent. Den snabba sänkningen beror på att återhämtningen i ekonomin går trögt och att Sverige befinner sig i en lågkonjunktur.

Riksbanken skriver så här i sin penningpolitiska rapport för september:

*”Den lägre styrräntan bidrar till att öka inhemsk efterfrågan och därigenom till att åstadkomma en återhämtning som tar fart under nästa år. Konjunkturen förbättras därmed successivt.”*

### Utveckling av styrränta



Källa: Riksbanken, Penningpolitisk rapport, september 2024, sid 43

### Marknadsvärdesrisk i finansiella placeringar

Enligt placeringspolicyn får finansiella placeringar göras såväl i räntebärande värdepapper som i aktier. Andelen aktier får max uppgå till 80 procent av portföljens värde. Enligt placeringspolicyn är normalförfarandet 60 procent aktier och resterande i räntebärande värdepapper. Kommunens finansiella placeringar bestod per balansdagen till 48 procent av marknadsnoterade aktier och 33 procent räntebärande värdepapper. 19 procent utgörs av likvida medel. En förändring av marknadsvärdet med en procentenhet påverkar kommunens resultaträkning med 1 mnkr.

### Pensionsförpliktelser

Vid årsskiftet beräknas den totala pensionsskulden uppgå till 597 mnkr. Utvecklingen är att pensionsskulden kommer att minska de kommande åren till följd av att utbetalningarna kommer överstiga uppräknigen. Av de totala pensionsförpliktelserna ligger 95 procent utanför balansräkningen som en ansvarsförbindelse. För att mildra likviditetseffekten av kommande pensionsutbetalningar har medel avsatts och är placerade i ränte- och aktiefonder.

## KOMMUNENS EKONOMISKA FÖRUTSÄTTNINGAR

Den höga inflationen har lett till att kommunen fått bestående kostnadsökningar inom många verksamheter. Avtal med indexkonstruktioner har blivit avsevärt dyrare. Samtidigt med detta har befolkningstillväxten i Eslöv planat ut.

Kommunen har genomfört ett anpassningsarbete i syfte att få till bestående kostnadsminskningar. Även om målet inte nås fullt ut, har arbetet påmint organisationen om vikten av att vara kostnadsmedveten. När nu konjunkturen vänder, ser det ljusare ut för kommunen. Efter många år med budgeterade nollresultat visar budgeten 2025 ett plusresultat. Det finns dock ekonomiska osäkerheter kommande år. Den expansiva investeringstakten kommer att leda till både högre driftkostnader och räntekostnader, vilket riskerar att påverka framtida budgetutrymme för nämnderna.

Att befolkningstillväxten planat ut framgår tydligast inom förskola och grundskola, där det är betydligt färre barn och elever än vad prognoserna för bara två, tre år sedan visade. Som en följd av detta har barn- och familjenämnden påbörjat ett stort anpassningsarbete, där verksamheten behöver dimensioneras efter färre barn och elever.

Samtidigt som antalet barn och elever minskar ökar antalet äldre. Det är framför allt i åldersgrupperna över 80 år som ökningen sker i det kortare perspektivet. Även om de äldre lever längre och klarar sig längre utan insatser från kommunen, ökar andelen med någon form av demenssjukdom. Kommunen behöver göra mer för att höja personalens kompetens inom demens och kunna erbjuda dessa medborgare än mer anpassad omvårdnad.

De senaste årens kriser med både corona-pandemin och Rysslands anfallskrig mot Ukraina har belyst behovet av att stärka det civila försvaret. Här har kommunerna en viktig roll, och staten kommer att ställa högre krav på kommunerna framöver. Det är inte säkert att detta kommer att finansieras fullt ut av staten. Det

handlar om att bygga upp beredskapslager, säkerställa el- och vattenförsörjning, men även om att planera för bemanning av samhällsviktig verksamhet i händelse av höjd beredskap i landet.

Kostnaden för placeringar inom socialtjänsten ökar. Det gäller både barn och ungdomar under 18 år och vuxna över 18 år. Kostnaderna ökar, både till följd av ett ökat antal placeringar och till att kostnaden per placering ökar. Att hantera detta inom befintliga budgetramar är en stor utmaning för barn- och familjenämnden och vård- och omsorgsnämnden.

Inflationen har inte bara inneburit fördyringar för kommunen. Idrotts- och föreningslivet har också fått ökade kostnader, men varken statliga eller kommunala bidrag har räknats upp i takt med inflationen. Detta har gjort att många föreningar nu har det tufft. De har inte möjlighet att höja sina avgifter, då det skulle drabba familjer som också har det tufft med stora kostnadsökningar.

## GOD EKONOMISK HUSHÅLLNING OCH EKONOMISK STÄLLNING

### God ekonomisk hushållning

Eslövs kommun har fastställt en övergripande vision: Välkommen till Skånes bästa läge! I Eslövs kommun kan du bo, leva och verka mitt i Skåne – med världen runt hörnet.

Visionen är nedbruten i fem inriktningsmål som fastställts av kommunfullmäktige; Sund och stabil ekonomi, trygghet, tillväxt och hållbar utveckling, attraktiv arbetsgivare samt medborgarfokus.

Nämnderna har antagit egna mål som är kopplade till inriktningsmålen. Uppföljningen av dessa nämndmål ska utgöra ett underlag till bedömning av hur väl inriktningsmålen har blivit uppfyllda.

Nämnderna ska två gånger under året, i samband med delårsbokslut och årsbokslut, följa upp sina mål och ange prognos över måluppfyllelse vid mandatperiodens slut. Vid den första uppföljningen, i samband med delårsbokslutet 2024, visar prognosen att nämnderna bedömer att målen kommer bli helt uppfyllda eller delvis uppfyllda. Detta betyder att kommunfullmäktiges inriktningsmål bedöms bli i huvudsak uppfyllda vid mandatperioden slut.

Enligt kommunallagen ska kommunen anta finansiella mål och verksamhetsmål för god ekonomisk hushållning.

Eslövs kommun har fastställt tre finansiella mål för mandatperioden:

- Vi ska ha en ekonomi i balans.
- Årets resultat ska uppgå till minst 1 procent av skatteintäkterna och generella statsbidrag.
- Självfinansieringsgraden bör inte understiga 30 procent under ett enskilt år. Målet sätts till 40 procent i snitt under perioden 2024–2027.

Målen utvärderas i samband med årsbokslut. Historiskt har Eslövs kommun under många år klarat av att uppfylla dessa mål. Prognosen för 2024, som lämnats i delårsbokslutet, visar dock att inget av målen kommer att bli uppfyllt. I budget för 2025 budgeteras för ett överskott, dock inte i nivå med målsättningen om en procent. Kommunen befinner sig fortsatt i en expansiv investeringsperiod, vilket gör att inte heller målet om självfinansieringsgrad av investeringar bedöms kunna nås när överföringar från 2024 adderas till nya investeringar.

Kommunfullmäktige har fastställt verksamhetsmål för god ekonomisk hushållning. Förslag till mål har i dialog med nämnderna tagits fram av kommunstyrelsen. För att minimera antalet mål har verksamhetsmålen valts ut ur de antagna nämndmålen.

Nämnd	Verksamhetsmål för god ekonomisk hushållning
Kultur- och fritidsnämnden	Målet är att öka antalet barn, unga och äldre som utövar kultur- och idrottsaktiviteter med 15 procent senast år 2026.
Miljö- och samhällsbyggnadsnämnden	Förbättra renhållningen och minskad nedskräpning i Eslöv genom riktade åtgärder med basår 2023.
Barn- och familjenämnden	Målet är en skola som levererar resultat som är över förväntan.
Gymnasie- och vuxenutbildningsnämnden	Målet är att andel elever som avslutar sina studier med examen eller godkända studieresultat ska ligga över rikssnittet (GY, VUX).
Service-nämnden	Målet är att matsvinnet ska minska så att det sammantagna livsmedelsavfallet minskar med minst 20 viktprocent från riktvärdet år 2020 till år 2026. Målet är även att följa RICE klimatskalor avseende CO2e per kilo inköpt livsmedel och uppnått 1,5 kg CO2e år 2026.
Vård- och omsorgsnämnden	Vård och Omsorg ska arbeta med teknikutveckling och verksamhetsutveckling som gynnar medborgarna och verksamheten genom att minst två nya teknikvinningar/arbetssätt ska presenteras för nämnden årligen.
Kommunstyrelsen	Eslövs kommun ska öka resultatet för Nöjd-Medborgar-Index till 65 och Nöjd-Inflytande-Index till 50 i SCB:s medborgarenkät.

### Resultat och ekonomisk ställning

#### Beräkningsförutsättningar

Budgeten för 2025 och plan för 2026 och framåt är beräknade utifrån följande förutsättningar:

- Antagen befolkningsprognos för volymeräkningar i verksamheten.
- Skatteintäkter, generella statsbidrag och utjämning har beräknats utifrån en befolkningsökning på 100 invånare.
- Oförändrad kommunalskatt för hela perioden, 20,54 kr.
- Resultatet beräknas till 18 mnkr för 2025, och därefter 1 procent av skatteintäkter och generella statsbidrag. Finansiellt mål kommer därmed inte uppnås för 2025.
- Nämndernas ramar utgår från kommunfullmäktiges antagna budget för 2024 med plan för 2025 och framåt.
- Lönekostnadsökningar har antagits om 3,2 procent per år.
- Pensionskostnader är beräknade utifrån KPA:s prognos per augusti.
- PO-pålägget fortsätter att vara 42,75 procent.
- Internräntan ligger kvar på 2,5 procent

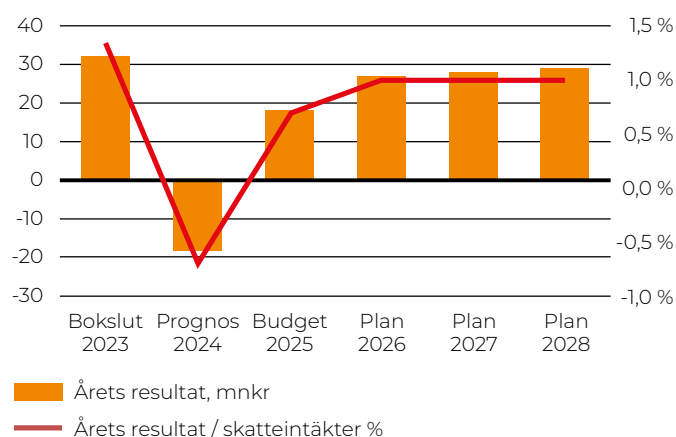
#### Resultat

Enligt kommunallagen ska budgeten upprättas så att intäkterna överstiger kostnaderna, det så kallade *balanskravet*. Över tid behöver kommunens resultat överstiga en viss nivå för att kunna finansiera de investeringar som görs idag för att tillgodose dagens och morgondagens medborgare. Eslövs kommun har definierat detta krav som ett överskott om 1 procent av skatteintäkter och generella statsbidrag. Prognosen för 2024 är ett resultat som uppgår till -18 mnkr, eller -0,7 procent av skatteintäkter och generella statsbidrag. Under 2022 och 2023 har kommunsektorn påverkats av kraftigt stigande pensionskostnader till följd av en hög och snabbt stigande inflation. Andra kostnader som påverkats av inflationen är kostnader för

livsmedel, el och uppvärmning. För att få bukt med inflationen valde Riksbanken att i en snabb takt höja styrräntan. Detta har fått en påverkan på kommunens räntekostnader, dels lån med rörlig ränta, dels lån som omförhandlats till en högre fast ränta. Inför 2025 års budget är de ekonomiska förutsättningarna betydligt bättre med lägre pensionskostnader i sikte, till följd av att inflationen är på ner mot mer normala nivåer kring 2 procent. Riksbanken började våren 2024 dessutom att sänka räntan, och prognosen är att ytterligare räntesänkningar kommer ske ner till en styrränta på 2,25 procent.

För mandatperioden har kommunfullmäktige beslutat om ett finansiellt mål som innebär ett överskott om minst 1 procent av skatteintäkter och generella statsbidrag. Detta mål bedöms inte bli uppfyllt. För 2025 budgeteras ett resultat på 18 mnkr, vilket motsvarar 0,7 procent. För 2026 beräknas kommunen uppnå 1 procent överskott i linje med det finansiella målet. För att uppnå 1 procent överskott under mandatperioden 2023–2026 som helhet krävs dock att resultatet blir än större 2025 och 2026. För de två sista åren på mandatperioden skulle det behövas ett resultat om 44 mnkr per år, eller ca 1,6 procent av skatteintäkter och generella statsbidrag för att nå ett mål om 1 procent överskott under mandatperioden.

### Årets resultat



### Årets resultat

	Bokslut 2023	Prognos 2024	Budget 2025	Plan 2026	Plan 2027	Plan 2028
Årets resultat, mnkr	32	-18	18	27	28	29
Årets resultat / skatteintäkter %	1,3 %	-0,7 %	0,7 %	1,0 %	1,0 %	1,0 %

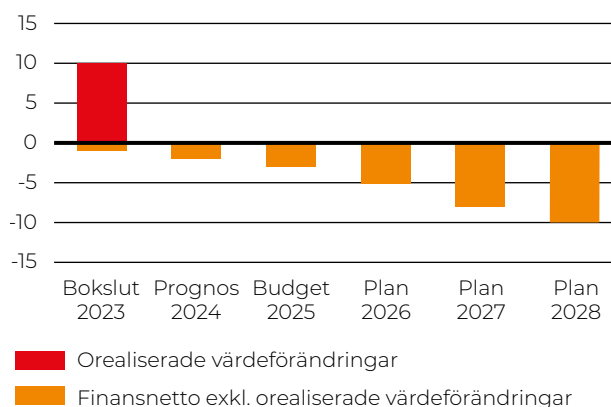
### Finansnetto

Skillnaden mellan de finansiella intäkterna och kostnaderna beräknar utvecklas fortsatt negativt de kommande åren. Under tidigare år har kommunens finansnetto bidragit till att täcka de löpande kostnaderna då det varit positivt. En låg skuldsättning och relativt höga utdelningar från bland annat Kraftringen är förklaringar till detta. Men i takt med att låneskulden och räntorna stiger, kommer ett allt större negativt finansnetto behöva täckas upp genom att de löpande driftskostnaderna kommer att behöva minska. Detta minskar utrymmet för satsningar på den kommunala verksamheten eller att stigande kostnader i verksamheterna inte kan kompenseras fullt ut. Till följd av att räntorna är på väg ner mildras räntekostnadsutvecklingen. Kommunen beräknas under hela planperioden öka låneskulden till följd av stora investeringar i kommunala byggnader och infrastruktur samt utlåning till VA SYD för investeringar i va-anläggningar.

Under planperioden beräknas även utdelningarna från Kraftringen minska. Kommunfullmäktige har godkänt Kraftringens begäran om investeringar i ett nytt kraftvärmeverk i Örtofta för utökad kapacitet och nedläggning av äldre anläggningar. På grund av detta har bolaget signalerat lägre vinstnivåer till följd av investeringen och därmed beräknas utdelningen bli lägre. Budgeterad utdelning skruvas ned gradvis under planperioden.

Finansnettot blev avsevärt högre 2023 till följd av värdeökning på kommunens pensionskapital. Värdeförändringar är inget som ingår i prognosen för 2024 eller i planperioden.

### Finansnetto



### Finansnetto

	Bokslut 2023	Prognos 2024	Budget 2025	Plan 2026	Plan 2027	Plan 2028
Finansnetto exkl. realiserade värdeförändringar	-1	-2	-3	-5	-8	-10
Realiserade värdeförändringar	10	0	0	0	0	0

### Investeringar

Kommunen har ett högt behov av investeringar de kommande åren, vilket kommer att generera ökade kostnader och ta allt större del av skatteintäkterna i anspråk. Den direkta effekten av investeringarna uppstår i form av avskrivningar på investeringen och räntekostnader för att täcka finansieringen, eftersom investeringarna uppgår till mer än vad kommunen klarar av att finansiera med egna medel. Andra driftskostnader som uppstår är tillkommande drift och underhåll. De investeringar som görs i lokaler och offentliga miljöer behöver skötas för att inte förlora sin funktion och bibehålla värdet över tid. För lokaler tillkommer även medel till nämnderna för att täcka verksamheternas kostnader i form av personal och andra kostnader.

För perioden 2025–2028 uppgår investeringsbudgeten till 800 mnkr. Prognosen för 2024 är ett utfall på 340 mnkr. Men då det är 200 mnkr lägre än budgeten för 2024, planerar dessa investeringar att överföras till 2025 års budget, vilket gör att investeringarna för 2025–2028 landar på 1 000 mnkr. Vid bedömningen av likviditeten och lånebehovet beräknas det finnas en viss eftersläpning och därför uppgår planerade utbetalningar till 955 mnkr för perioden. För mandatperioden 2023–2026 beräknas investeringsvolymen uppgå till 1 200 mnkr.

Det är flera omfattande investeringsprojekt som ska genomföras under de kommande åren. Det enskilt största projektet är

rivningen och nybyggnationen av Sallerupskolan med plats för ca 400 elever, till en budgeterad utgift om 210 mnkr.

Under 2024 kommer nybyggnationen av Vitsippans förskola i Eslöv (före detta Skogsgläntans förskola) stå klar (67 mnkr) och under 2026 beräknas en ny byggnad för Kulturskolan tas i drift (58 mnkr).

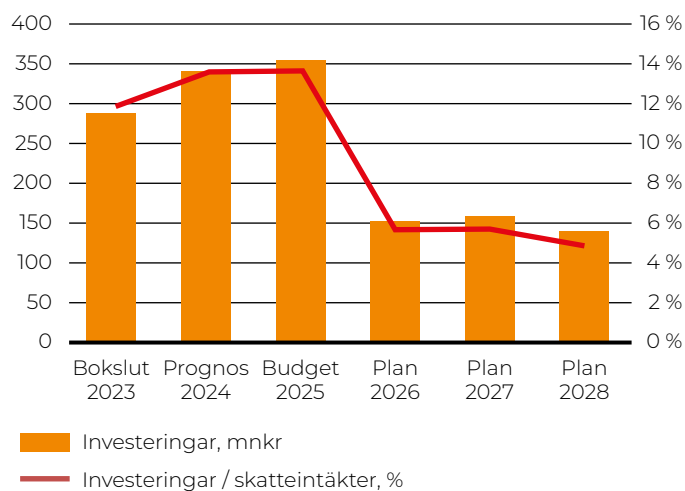
På Husarängen har en ny konstgräsplan anlagts under 2023 och denna kommer kompletteras med en ny föreningslokal (24 mnkr) och rekreationsområde etapp 1 och 2 (37 mnkr). Inte långt därifrån, med färdigställande inför badsäsongen 2025, genomgår Karlsrobadet en renovering av utebassängerna som kompletteras med ett nytt reningsverk (35 mnkr).

Stehagskolan kommer att utökas och få ett renoverat kök (34 mnkr) och Vasavångsskolans kök kommer också att renoveras (26 mnkr).

Projektet med ny belysning på landsbygden rullar på och väntas bli avslutat 2028. Med medfinansiering från kommunen bygger Trafikverket fler gång- och cykelvägar på landsbygden.

En stor utmaning i planeringen av kommunens investeringar är tidigare års förhållandevis låga genomförandegrad. Stora summor har flyttats fram på grund av överklaganden, långa leveranstider och omtag i projekteringen. Investeringsbudgeten behöver planeras bättre för att spegla kapitalbehovet, vilket då ger kommunen mer träffsäkra prognoser kring såväl lånebehov som start av driftkostnadskonsekvenser.

### Investeringar



### Exploatering

Kommunen går in i en period med högre exploateringsverksamhet. Under perioden 2025–2028 beräknas exploateringsnettot uppgå till 64 mnkr i högre utgifter än inkomster, vilket således kommer försämra kommunens likviditet utöver ovan nämnda investeringar i lokaler och infrastruktur. Det är främst fastigheten Gäddan 41 (Stenatomten), Tegelbruksområdet i Marieholm och Ölyckegården etapp 3 i Löberöd som kommer vara föremål för de mest kapitalintensiva exploateringarna under perioden.

### Självfinansiering av investeringar

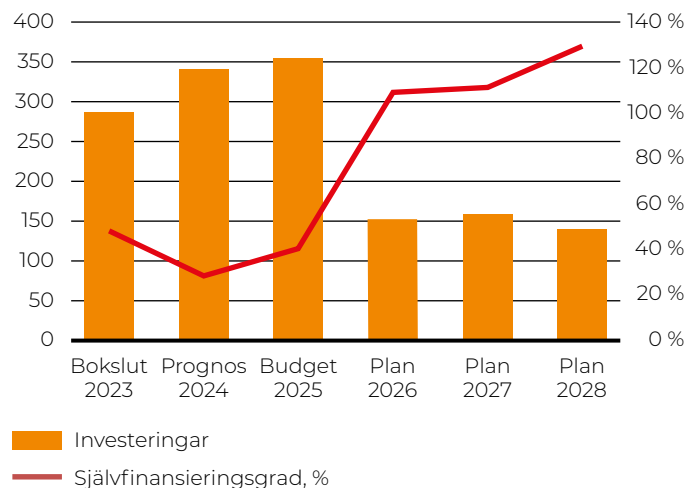
Självfinansieringsgraden är ett mått på hur stor del av investeringarna som finansieras med de skatteintäkter som kommer in och som är kvar efter det att kommunens löpande kostnader har betalats. Måttet anges i procent, där 100 procent förklarar att samtliga kommunens investeringar finansierats med egna medel utan att nya lån har tillkommit. I grunden är det

avskrivningskostnaderna och årets resultat som är de medel som kan finansiera investeringarna av egna medel. Räcker inte dessa behövs nya lån tas upp. En självfinansieringsgrad på under 100 procent innebär således att nya lån behövs tas upp. Därför är det viktigt att investeringsnivån hålls på rimlig nivå för att inte öka på låneskulden alltför mycket. Över lång tid bör kommunen finansiera investeringarna utan lån, men under perioder kan lånefinansiering behövas för att möjliggöra utbyggnad av den kommunala servicen eller skapa kostnadseffektiva lokaler och verksamhet som ger lägre framtida driftskostnader.

Det finansiella målet för kommunens självfinansieringsgrad uppgår till 40 procent över mandatperioden men inte lägre än 30 procent ett enskilt år. Prognosen för 2024 indikerar en självfinansieringsgrad om 28 procent, vilket alltså inte är förenligt med kommunens finansiella mål. Anledningen till den låga självfinansieringen är dels ett lågt resultat (-18 mnkr i prognosen för 2024), dels en hög investeringstakt sett ur ett historiskt perspektiv. Det skulle krävas ett resultat på -12 mnkr, givet samma investeringsnivå, för att självfinansieringsgraden ska uppgå till den lägre gränsen om 30 procent ett enskilt år. För att uppnå 40 procents självfinansieringsgrad behöver resultatet vara positivt och uppgå till 22 mnkr.

För hela mandatperioden 2023–2026 indikeras en självfinansieringsgrad på 48 procent, vilket alltså är bättre än det finansiella målet. I planen minskar investeringsnivån stadigt för varje år, men ju längre fram i tiden, desto större är osäkerheten kring hur stort behovet är. En självfinansieringsgrad på 40 procent är i ett historiskt perspektiv mycket lågt och kommer även leda till att låneskulden ökar.

### Investeringar och självfinansieringsgrad



Självfinansiering av investeringar						
	Bokslut 2023	Prognos 2024	Budget 2025	Plan 2026	Plan 2027	Plan 2028
Årets resultat	32	-18	18	27	28	29
Avskrivningar	105	114	123	138	146	149
<b>Summa egen finansiering</b>	<b>137</b>	<b>96</b>	<b>141</b>	<b>165</b>	<b>174</b>	<b>178</b>
<b>Investeringar</b>	<b>287</b>	<b>340</b>	<b>354</b>	<b>151</b>	<b>157</b>	<b>138</b>
Självfinansieringsgrad, %	48 %	28 %	40 %	109 %	111 %	129 %

## Låneskuld

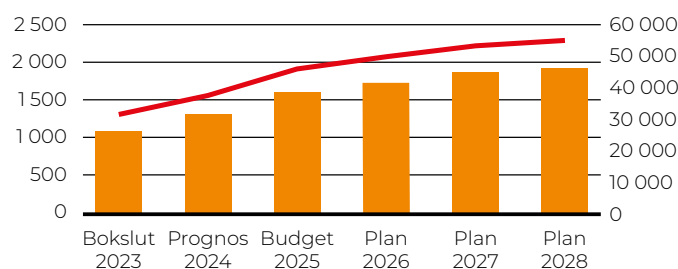
Som en effekt av stora investeringar beräknas kommunens låneskuld öka under mandatperioden. Investeringsbehovet uppgår för mandatperioden 2023–2026 till 1 200 mnkr. Under 2023 tog kommunen upp ett lån på 150 mnkr. Prognosen för 2024 års upplåning för den egna skattefinansierade verksamheten är ca 80 mnkr. Till följd av att kommunen haft en god likviditet och att investeringarna skjutits fram i tid, har upplåningen blivit begränsad. Dock ser behovet av lånefinansiering ut att öka under 2025. Prognosen är 220 mnkr för kommunens egna investeringar. Detta beror på att många projekt startats upp och därutöver pågår nybyggnationen av Sallerupskolan för fullt under 2025.

De efterföljande åren i planperioden är investeringsbehovet lägre, men en viss eftersläpning av tidigare investeringsbeslut kommer påverka även dessa år. Låneskulden beräknas även öka till följd av utbetalningar till Trafikverket och investeringar i exploateringsområden. Upplåning ligger i planen för alla år i planperioden.

Utöver kommunens egna investeringar tar kommunen upp lån för VA SYD:s räkning för att täcka investeringsbehovet inom Eslövs va-kollektiv. Löpande amorteringar görs på stora delar av kommunens lån, vilket bidrar till att hålla nere låneskuld-utvecklingen.

Ett viktigt nyckeltal att följa framöver blir att titta på låneskulden per invånare. Prognosen för 2024 är en skuld på 37 600 kr per invånare. År 2027 passerar skulden 50 000 kr per invånare och vid 2028 års slut kommer skulden enligt prognosen vara uppe i 55 000 kr per invånare. Detta är en väsentlig ökning från nuvarande nivå. Den stora ökningen av låneskulden per invånare beror på att stora investeringar görs trots att befolkningsökningen är relativt låg. Om befolkningsökningen hade varit större, hade låneskulden per invånare inte ökat lika mycket.

### Låneskuld



■ Låneskuld mnkr (vänster)  
— Låneskuld per invånare (höger)

Låneskuld och upplåningsbehov						
	Bokslut 2023	Prognos 2024	Budget 2025	Plan 2026	Plan 2027	Plan 2028
Låneskuld mnkr	1 098	1 311	1 606	1 738	1 869	1 932
Låneskuld per invånare, kr	31 600	37 600	46 100	49 700	53 300	55 000
Upplåning, egen verksamhet, mnkr	150	82	220	90	100	30
Upplåning, VA SYD, mnkr	80	160	120	80	80	80

## Soliditet

Soliditeten är ett mått på kommunens långsiktiga finansiella utrymme och mäter hur stor del av kommunens tillgångar som kan finansieras med eget kapital. Kommunens soliditet minskar i takt med ökade investeringar och låga resultat. Soliditeten exklusive ansvarsförbindelsen minskar från 52 procent i bokslutet 2023 till 44 procent i slutet av mandatperioden. Inkluderas pensionsåtaganden i ansvarsförbindelsen, minskar soliditeten från 36 procent 2023 till 32 procent 2026. Något exakt mått på vad som är en hög respektive låg soliditet finns ej. Det beror på vilka framtida åtaganden och investeringar som kommunen har, ju högre dessa är desto högre soliditet krävs.

För att möta stora framtida investeringar är fortsatta positiva resultat och en tillräcklig hög självfinansieringsgrad nödvändig. En hög nuvarande soliditet kan vara orsakade av att reinvesteringar i befintligt fastighetsbestånd inte gjorts och att det därmed kan finnas en dold underhållsskuld. I Eslövs kommun har stora investeringar gjorts i kommunens lokaler och va-anläggningar de senaste åren, vilket gjort att dessa är i bättre skick än innan. Ur ett långsiktigt perspektiv kommer detta leda till lägre framtida driftskostnader eller att en framtida befolkningsökning kan hanteras inom dessa nya lokaler, vilket ger bättre ekonomiska förutsättningar.

Soliditet						
	Bokslut 2023	Prognos 2024	Budget 2025	Plan 2026	Plan 2027	Plan 2028
Soliditet, %	52 %	48 %	45 %	44 %	44 %	43 %
Soliditet inkl. samtliga pensionsförpliktelser, %	36 %	33 %	31 %	32 %	32 %	33 %

## Pensionsskuld och kapitalförvaltning

Kommunens totala pensionsskuld beräknas minska under budgetperioden. I bokslutet 2023 låg den totala pensionsskulden på 581 mnkr. Den väntas sjunka till 548 mnkr vid mandatperiodens slut 2026, och därefter sjunker den med ytterligare 23 mnkr per år både 2027 och 2028. Pensionsförpliktelser och särskilda avtalspensioner som är intjänade från och med 1998 redovisas som en avsättning i balansräkningen och uppgår till 30 mnkr inklusive löneskatt.

Pensionsförpliktelser som är intjänade 1997 eller tidigare redovisas utanför balansräkningen som en ansvarsförbindelse och uppgår till 547 mnkr inklusive löneskatt. Under 2023 trädde ett nytt pensionsavtal i kraft, som innebär att en högre andel av lönen avsätts till pensionen. Detta har medfört ökade pensionskostnader i kombination med att äldre pensionsavtal räknas upp med inflationen. Kommunen betalar årligen en premie som motsvarar årets intjänade pensionsförmåner.

För att täcka framtida pensionsutbetalningar har kommunen placerat medel genom långsiktig kapitalförvaltning. Avkastningen från denna kapitalförvaltning har sedan återinvesterats under årens lopp. Målsättningen med dessa medel är enligt placeringsriktlinjerna att uppnå en god avkastning med betryggande säkerhet. För 2023 uppgick kapitalförvaltningen till 109 mnkr, vilket motsvarar 19 procent av de totala pensionsförpliktelserna. I såväl prognos som budget och planperioden räknas inga orealiserade värdeförändringar med, vilket gör att den budgeterade nivån på kapitalförvaltningen är lägre. Anledningen är att det råder stor osäkerhet kring det långsiktiga värdet, eftersom det påverkas av börsernas kortsiktiga rörelser. Det långsiktiga resultatet är att kommunen erhåller en god avkastning på kapitalförvaltningen. Sedan starten har

kommunen erhållit en genomsnittlig årlig avkastning på 8 procent. I takt med att de årliga utbetalningarna väntas överstiga uppräkningsen kommer skulden gradvis att minska. Det gör att den andel av skulden som kapitalförvaltningen kan täcka ökar för varje år.

Pensions-skuld och kapitalförvaltning						
	Bokslut 2023	Prognos 2024	Budget 2025	Plan 2026	Plan 2027	Plan 2028
Avsättningar för pensioner	28	30	30	30	29	29
Ansvarsförbindelse	553	567	547	518	495	472
Summa pensionsförpliktelser	581	597	577	548	524	501
Medel kapitalförvaltning inkl. likviditet	109	95	96	97	98	99
Kapitalförvaltning / pensionsförpliktelser	19 %	16 %	17 %	18 %	19 %	20 %

## BALANSKRAVSRESULTAT

Enligt kommunallagen ska kommuner och regioner ha en god ekonomisk hushållning i sin verksamhet. Kommunallagens krav på ekonomisk balans (kommunallagen 8 kap. 4 §) innebär att kommunens intäkter måste överstiga kostnaderna varje enskilt år. Ett eventuellt underskott mot balanskravet ska återställas inom de kommande tre budgetåren. Eslövs kommun har inget balanskravsunderskott att återställa från tidigare år.

Vid beräkning av balanskravsresultatet ska årets resultat renas från poster som inte härrör från den egentliga verksamheten. Det gäller till exempel realisationsvinster vid försäljning av anläggningstillgångar och orealiserade vinster i värdepapper. I prognosen räknas inte med orealiserade vinster eller förluster i värdepapper, då dessa är svåra att förutspå.

Till resultatutjämningsreserven, RUR, har kommunen reserverat 220 mnkr till och med 2022 års räkenskaper. Reserven kan enligt antagna riktlinjer användas för att jämna ut upp- och nedgångar i skatteintäkterna över en konjunkturcykel. Den kan också användas om verksamheten till följd av konjunkturförsvagning haft högre kostnader. Sedan 2024 är inga nya avsättningar till resultatutjämningsreserven tillåtna, i stället införs en resultatreserv. Lokala riktlinjer för resultatreserven för Eslövs kommun beräknas bli antagna under hösten.

För 2024 är prognosen att ett uttag om 23 mnkr kommer göras i samband med beslut av årsredovisningen i kommunfullmäktige. Eslövs kommun beräknas göra överskott under kommande budgetår och hela planperioden och därmed är inga ytterligare uttag aktuella.

Balanskravsresultat (mnkr)						
	Bokslut 2023	Prognos 2024	Budget 2025	Plan 2026	Plan 2027	Plan 2028
<b>Årets resultat enligt resultaträkningen</b>	<b>32</b>	<b>-18</b>	<b>18</b>	<b>27</b>	<b>28</b>	<b>29</b>
Reducering av samtliga realisationsvinster	-6	-5	0	0	0	0
Justering för realisationsvinster enligt undantagsmöjlighet	0	0	0	0	0	0
Justering för realisationsförluster enligt undantagsmöjlighet	0	0	0	0	0	0
Orealiserade vinster och förluster i värdepapper	-10	0	0	0	0	0
Återföring av orealiserade vinster och förluster i värdepapper	0	0	0	0	0	0
<b>Årets resultat efter balanskravsjusteringar</b>	<b>16</b>	<b>-23</b>	<b>18</b>	<b>27</b>	<b>28</b>	<b>29</b>
- Reservering av medel till resultatutjämningsreserv						
+ Användning av medel från resultatutjämningsreserv		23				
<b>Balanskravsresultat</b>	<b>16</b>	<b>0</b>	<b>18</b>	<b>27</b>	<b>28</b>	<b>29</b>



## KOMMUNENS MEDARBETARE

Kommunens strategi inom personalpolitiken behöver inriktas på att effektivt bemöta de övergripande utmaningarna inom kompetensförsörjning, både på kort och lång sikt. Den demografiska utvecklingen tillsammans med ekonomiska realiteter kräver ett smartare arbetssätt för att förbli konkurrenskraftig jämfört med andra arbetsgivare. Kommunen strävar efter att vara en attraktiv arbetsgivare som erbjuder en positiv arbetsmiljö, fördelaktiga arbetsvillkor och en stark ledarskapskultur som attraherar och behåller medarbetare.

För Eslövs kommun är det viktigt att fler medarbetare arbetar heltid för att få en fullvärdig pension. För att detta ska göras så resursmässigt effektivt som möjligt krävs nya schemalösningar. Samarbete mellan olika enheter är en förutsättning.

En effektiv samverkan mellan enheter är också avgörande för att kunna hantera tillfälliga behov av vikarier eller förstärkningar på ett effektivt sätt. Därigenom kan antalet timanställda i verksamheterna minska, vilket ökar både kontinuiteten och kvaliteten i den service som erbjuds medborgarna, samt skapar en gynnsam arbetsmiljö för både ordinarie och tillfälliga medarbetare. Minskad användning av timanställda ger även chefer och andra rekryteringsfunktioner mer tid att arbeta strategiskt med ledarskap, bemanning och kompetensförsörjning.

För att minska beroendet av timanställda och skapa en stabilare arbetsstyrka måste även medarbetarnas hälsa ses som en investering i framtiden. Det handlar inte bara om att hantera sjukfrånvaro, utan även om att främja en sund och balanserad livsstil för alla.

Kommunen har avsatta medel för hälsofrämjande insatser och förebyggande arbetsmiljöinsatser. Medlen hanteras av kommunstyrelsen. Insatser som genomförs ska syfta till att

förebygga ohälsa och stärka hälsa. Insatserna ska ha gruppfokus och ska inte vara individuella insatser som faller under arbetsgivarens lagstadgade rehabiliteringsansvar.

Alla verksamheter har ett uppdrag att arbeta både förebyggande för god hälsa och aktivt med tidiga rehabiliterande insatser för att korta sjukperioderna. För att ha en arbetsstyrka som är frisk, trivs och stannar kvar i organisationen krävs bra och närvarande ledarskap. Därför behövs investering i insatser som stärker chefernas förmåga att leda och skapar förutsättningar för närvarande ledarskap i hela organisationen. En grundläggande del av detta är att fortsätta att arbeta med tillitsbaserad ledning och styrning, där alla chefer, både befintliga och nya, utrustas med metoder, attityder och en gemensam syn på hur ledarskapet i Eslövs kommun bör utövas.

För att stödja ett modernt ledarskap bör organisatoriska förutsättningar, såsom antal medarbetare, administrativt stöd och centrala stödfunktioner, regelbundet ses över i alla verksamheter.

Eslövs kommun genomför varje år en löneanalys för att bland annat se hur lönerna i Eslövs kommun förhåller sig till andra kommuner, hur personalomsättningen och lönestrukturen ser ut och vilka yrkesgrupper som anses vara svårrekryterade. I samband med den årliga löneöversynen gör kommunen extra satsningar på vissa av yrkesgrupperna med målet att få till bättre lönestruktur och för att kommunen ska vara konkurrenskraftig.

Lönerevisionen 2024 såg på förhand ut att bli en stor utmaning, då samtliga avtal inom kommunsektorn skulle förhandlas om. Det förekommer inte ofta, och i och med att samtliga avtal blev ettåriga riskerar även löneöversynen 2025 att dra ut på tiden.

## KOMMUNKONCERNEN

En del av kommunens service till medborgarna bedrivs i aktiebolagsform med kommunen som hel- eller delägare eller i samverkan med andra kommuner genom kommunalförbund. Varje organisation har uppdrag och finansiella förutsättningar. Bolagens verksamhet och ekonomiska utfall följs enligt lag upp i delårsrapport och årsredovisning, varför kommunens budget innehåller en kortfattad bild av verksamhet och budget. Kommunen ska enligt förtydligande av lagstiftningen förutom i den egna verksamheten även ha en god ekonomisk hushållning i verksamheten som bedrivs i hel- och delägda bolag och i kommunalförbund. Mål och riktlinjer för god ekonomisk hushållning i kommunkoncernen ska följas upp årligen liksom dess ekonomiska ställning.

Ekonomiska nyckeltal för kommunkoncernen 2023	
Omsättning	842 mnkr
Resultat	39 mnkr
Investeringar	623 mnkr
Balansomslutning	5 507 mnkr
Extern låneskuld	2 407 mnkr
Soliditet inkl. totala pensionsförpliktelser	26 %

### Bolag som ingår i kommunkoncernen

**Eslövs Bostads AB (Ebo)** är ett helägt allmännyttigt bostadsaktiebolag och ska bidra till en fungerande bostadsmarknad inom kommunen genom att bygga, äga, förvalta och avyttra bostäder och lokaler. Bolagets verksamhet är viktig för att kommunen i än högre utsträckning ska uppfattas som attraktiv att bo och verka i och vara en efterfrågad bostadsort.

Bolaget ska aktivt delta i kommunens övergripande utvecklingsarbete och som en del i stadsutvecklingen medverka till att utveckla attraktiva bostäder och bostadsområden.

Verksamheten ska bedrivas på ett sätt som främjar långsiktigt hållbar verksamhet och effektivt resursutnyttjande. Bolaget medverkar till detta genom att erbjuda ett brett utbud av bostäder i hela kommunen med god kvalitet och servicenivå.

Bolaget har dessutom uppdraget att förvalta och utveckla specialbostäder för äldre och personer med funktionsvariationer.

Budgetering sker utifrån ägardirektiven med en låg årlig vinst. Bolagets skuldsättning kommer att öka i takt med nya investeringar.

Ekonomiska nyckeltal bokslut 2023	
Omsättning	242 mnkr
Resultat efter finansiella poster	7 mnkr
Investeringar	211 mnkr
Balansomslutning	1 818 mnkr
Extern låneskuld	1 305 mnkr
Soliditet	14 %

**Mellanskånes Renhållningsaktiebolag (MERAB)** ägs gemensamt av kommunerna Eslöv, Hörby och Höör. Kommunens ägarandel uppgår till 52,5 procent. Bolagets uppgift är att inom kommunerna hantera renhållningsfrågor med beaktande av miljö- och resurshänsyn, på ett för medlemskommunerna ändamålsenligt och effektivt sätt. Under 2024 tog kommunerna genom MERAB över ansvaret för insamling av förpackningar i ägarkommunerna. Övertagandet sker i olika steg. Producentansvaret kvarstår och det är producenterna som ska bekosta insamlingen och återvinningen av förpackningarna. MERAB tog även över ansvaret för de 28 återvinningsstationer som finns i kommunerna.

Ekonomiska nyckeltal bokslut 2023	
Omsättning	124 mnkr
Resultat efter finansiella poster	6 mnkr
Investeringar	12 mnkr
Balansomslutning	120 mnkr
Extern låneskuld	0 mnkr
Soliditet	50 %

Avser hela bolagets siffror.

## Kommunalförbund som ingår i kommunkoncernen

**VA SYD** är ett kommunalförbund med fem medlemskommuner. Uppdraget är att rena, kvalitetssäkra och leverera dricksvatten samt ta hand om det som spolas ner i avlopp för att vårda hav och vattendrag. Förbundet har ett stort investeringsbehov för Eslövs va-kollektiv. VA SYD finansieras genom va-taxan som beslutas i förbundsfullmäktige. Inför 2024 höjdes va-taxan med 29 procent.

Ekonomiska nyckeltal bokslut 2023	
Omsättning	140 mnkr
Driftsutfall	-17 mnkr
Investeringar	118 mnkr
Tillgångar	911 mnkr
Låneskuld till kommunen (koncernintern)	706 mnkr

Avser Eslövs va-kollektiv. Driftsutfallet avser före fonderade överskott från tidigare år.

**Räddningstjänsten Syd** är ett kommunalförbund som bedriver räddningstjänst i fem kommuner. Kommunens andel uppgår till 6 procent. Förbundet har en långsiktigt bedömd högre kostnadsutveckling än intäktsutveckling. Förbundet räknar med effektiviseringar och eventuella driftunderskott. Kommunens medlemsavgift ökade med 5 procent inför 2024

Ekonomiska nyckeltal bokslut 2023	
Omsättning	403 mnkr
Resultat	17 mnkr
Investeringar	15 mnkr
Balansomslutning	285 mnkr
Extern låneskuld	61 mnkr

Avser hela kommunalförbundets siffror.

## Bolag och föreningar som ligger utanför kommunkoncernen

**Sydvatten AB** med 17 kommuner som delägare driver vattenförsörjningsanläggningar och försörjer kommunerna med vatten. Delägarkommunerna svarar själva för den lokala distributionen. Bolaget budgeterar inte för vinst. Bolaget har ett stort investeringsbehov framöver, både för att säkerställa vattenleverans och kvalitet. Bolagets skuldsättning kommer att öka kraftigt. Taxorna kommer att öka mer än index under de kommande åren.

**Kraftringen AB** ägs av fyra kommuner med Lund som majoritetsägare med 82,4 procent. Eslövs kommun äger motsvarande 12 procent. Föremålet för och ändamålet med Kraftringens verksamhet framgår av bolagsordningen. Inom ramen för dessa ges Kraftringen i uppdrag att aktivt bidra till samhällets klimatomställning, eftersträva att utgöra den ledande energileverantören i ägarkommunerna och deras närområde och säkerställa att koncernens energileveranser sker med en hög leveranssäkerhet och en hög servicenivå till ett marknadsmässigt pris.

**Kommuninvest ekonomisk förening** tillhandahåller genom bolaget Kommuninvest i Sverige AB trygga och konkurrenskraftiga lån samt finansiell rådgivning. Kommuninvest är kommunsektorns största kreditgivare och Eslövs kommun har samtliga lån hos Kommuninvest.

**Kommunassurans Försäkring AB** är ett försäkringsbolag som bildats för att dels garantera delägarna försäkringskydd, dels bidra till att säkerställa att delägarna kan erhålla bästa försäkringsvillkor.

Kommunen är också delägare/medlem i Sydarkivera, samordningsförbundet FINSAM och välfärdsteknikbolaget INERA AB. Kommunen är också med i en del föreningar, till exempel vattenråd, Sveriges Kommuner och Regioner, SKR, och Skånes kommuner.



# Finansiella rapporter





## RESULTATRÄKNING

Kommunen							
Mnkr	Not	Bokslut 2023	Prognos 2024	Budget 2025	Plan 2026	Plan 2027	Plan 2028
Verksamhetens intäkter		446	459	468	477	487	497
Verksamhetens kostnader		-2 745	-2 867	-2 924	-3 006	-3 092	-3 187
Avskrivningar		-105	-114	-123	-138	-146	-149
<b>Verksamhetens nettokostnader</b>		<b>-2 404</b>	<b>-2 522</b>	<b>-2 579</b>	<b>-2 667</b>	<b>-2 751</b>	<b>-2 839</b>
Skatteintäkter		1 716	1 747	1 809	1 894	1 976	2 056
Generella statsbidrag och utjämning		711	759	791	805	811	822
<b>Verksamhetens resultat</b>		<b>23</b>	<b>-16</b>	<b>21</b>	<b>32</b>	<b>36</b>	<b>39</b>
Finansiella intäkter	2	35	37	40	42	45	45
Finansiella kostnader	3	-26	-39	-43	-47	-53	-55
<b>Resultat efter finansiella poster</b>		<b>32</b>	<b>-18</b>	<b>18</b>	<b>27</b>	<b>28</b>	<b>29</b>
Extraordinära poster							
<b>ÅRETS RESULTAT</b>		<b>32</b>	<b>-18</b>	<b>18</b>	<b>27</b>	<b>28</b>	<b>29</b>

## BALANSRÄKNING

Kommunen							
Mnkr	Not	Bokslut 2023	Prognos 2024	Budget 2025	Plan 2026	Plan 2027	Plan 2028
<b>TILLGÅNGAR</b>							
<b>Anläggningstillgångar</b>							
Immateriella anläggningstillgångar		1	1	1	1	1	1
– Materiella anläggningstillgångar							
– Mark, byggnader, tekniska anläggningar		1 911	2 126	2 343	2 445	2 491	2 505
Maskiner och Inventarier		69	85	104	104	107	106
Finansiella anläggningstillgångar	4	994	1 123	1 206	1 246	1 285	1 321
<b>Summa anläggningstillgångar</b>		<b>2 975</b>	<b>3 335</b>	<b>3 654</b>	<b>3 796</b>	<b>3 884</b>	<b>3 933</b>
<b>Bidrag till statlig infrastruktur</b>		<b>20</b>	<b>19</b>	<b>18</b>	<b>17</b>	<b>16</b>	<b>15</b>
<b>Omsättningstillgångar</b>							
Exploatering och förråd		31	35	57	46	59	99
Kortfristiga fordringar		277	250	225	228	230	232
Kortfristiga placeringar		94	95	96	97	98	99
Kassa och bank		133	50	50	50	50	50
<b>Summa omsättningstillgångar</b>		<b>535</b>	<b>430</b>	<b>428</b>	<b>421</b>	<b>437</b>	<b>480</b>
<b>SUMMA TILLGÅNGAR</b>		<b>3 530</b>	<b>3 784</b>	<b>4 100</b>	<b>4 234</b>	<b>4 337</b>	<b>4 428</b>
<b>EGET KAPITAL, AVSÄTTNINGAR OCH SKULDER</b>							
<b>Eget kapital</b>							
Årets resultat		32	-18	18	27	28	29
Resultatutjämningsreserv		220	220	202	202	202	202
Övrigt eget kapital		1 584	1 616	1 616	1 634	1 661	1 689
<b>Summa eget kapital</b>		<b>1 836</b>	<b>1 818</b>	<b>1 836</b>	<b>1 863</b>	<b>1 891</b>	<b>1 920</b>
<b>Avsättningar</b>							
Avsättningar för pensioner och liknande förpliktelser		28	30	30	30	29	29
Andra avsättningar		102	102	78	57	0	0
<b>Summa avsättningar</b>		<b>130</b>	<b>132</b>	<b>108</b>	<b>87</b>	<b>29</b>	<b>29</b>
<b>Skulder</b>							
Långfristiga skulder	5	1 084	1 300	1 588	1 715	1 841	1 900
Kortfristiga skulder		480	534	568	569	576	579
<b>Summa skulder</b>		<b>1 564</b>	<b>1 834</b>	<b>2 156</b>	<b>2 284</b>	<b>2 417</b>	<b>2 479</b>
<b>SUMMA EGET KAPITAL, AVSÄTTNINGAR OCH SKULDER</b>		<b>3 530</b>	<b>3 784</b>	<b>4 100</b>	<b>4 234</b>	<b>4 337</b>	<b>4 428</b>
<b>Pensionsförpliktelser som inte upptagits i balansräkningen</b>		<b>553</b>	<b>567</b>	<b>547</b>	<b>518</b>	<b>495</b>	<b>472</b>

## KASSAFLÖDESANALYS

Kommunen							
Mnkr	Not	Bokslut 2023	Prognos 2024	Budget 2025	Plan 2026	Plan 2027	Plan 2028
<b>DEN LÖPANDE VERKSAMHETEN</b>							
Årets resultat		32	-18	18	27	28	29
Justering för ej likviditetspåverkande poster	6	154	142	126	142	148	151
Övriga likviditetspåverkande poster	7	-12	-14	-11	-8	-27	-2
Poster som redovidas i annan sektion	8	-6	-5	0	0	0	0
<b>Medel från löpande verksamhet före förändring av rörelsekapital</b>		<b>168</b>	<b>105</b>	<b>133</b>	<b>161</b>	<b>149</b>	<b>178</b>
Ökning/minskning av förråd och varulager		3	-4	-22	11	-13	-40
Ökning/minskning av kortfristiga fordringar		6	32	31	0	0	0
Ökning/minskning av kortfristiga skulder		44	49	26	-3	3	0
<b>Kassaflöde från löpande verksamhet</b>		<b>221</b>	<b>182</b>	<b>168</b>	<b>169</b>	<b>139</b>	<b>138</b>
<b>INVESTERINGSVERKSAMHET</b>							
Investering i immateriella anläggningstillgångar	9	-1	-1	-1	-1	-1	-1
Försäljning av immateriella anläggningstillgångar		0	0	0	0	0	0
Investering i materiella anläggningstillgångar	9	-287	-349	-357	-239	-194	-161
Försäljning av materiella anläggningstillgångar		7	5	0	0	0	0
Investering i kommunkoncernföretag		-3	-3	0	0	0	0
Försäljning av kommunkoncernföretag		0	0	0	0	0	0
Förvärv av finansiella tillgångar		-20	-5	-1	-1	-1	-1
Avyttring av finansiella tillgångar		19	4	0	0	0	0
<b>Kassaflöde från investeringsverksamheten</b>		<b>-285</b>	<b>-349</b>	<b>-359</b>	<b>-241</b>	<b>-196</b>	<b>-163</b>
<b>FINANSIERINGSVERKSAMHET</b>							
Nyupptagna lån		230	242	340	170	180	110
Amortering av långfristiga skulder		-26	-29	-45	-38	-49	-47
Erhållna offentliga investeringsbidrag		2	9	0	0	0	0
Ökning av långfristiga fordringar		-80	-160	-120	-80	-80	-80
Minskning av långfristiga fordringar		28	29	33	37	39	42
<b>Kassaflöde från finansieringsverksamheten</b>		<b>154</b>	<b>91</b>	<b>208</b>	<b>89</b>	<b>90</b>	<b>25</b>
<b>Utbetalning av bidrag till statlig infrastruktur</b>		<b>-3</b>	<b>-7</b>	<b>-17</b>	<b>-17</b>	<b>-33</b>	<b>0</b>
<b>Årets kassaflöde</b>		<b>87</b>	<b>-83</b>	<b>0</b>	<b>0</b>	<b>0</b>	<b>0</b>
Likvida medel vid årets början		46	133	50	50	50	50
Likvida medel vid årets slut		133	50	50	50	50	50
<b>Årets kassaflöde</b>		<b>87</b>	<b>-83</b>	<b>0</b>	<b>0</b>	<b>0</b>	<b>0</b>

## NOTER

### Not 1 Redovisningsprinciper

#### Lagstiftning och normgivning

Kommunens redovisning utgår från lagen om kommunal bokföring och redovisning, LKBR, (2018:597) och rekommendationer från Rådet för kommunal redovisning, RKR, med undantag från R5 Leasing. All leasing bokförs som operationell leasing.

#### Redovisningsprinciper i driftsredovisningen

Kostnaden för arbetsgivaravgifter fördelas på verksamheter via procentuellt pålägg på lönekostnaden. Personalkostnadspålägget inkluderar arbetsgivaravgifter, avtalsförsäkringar, kollektivavtalad pension inklusive löneskatt, semesterlöneskuld, facklig tid samt övertid. För 2025 uppgår PO-pålägget till 42,75 %.

Internränta fördelas på anläggningstillgångarnas bokförda värde och belastar respektive verksamhet. För 2025 uppgår internräntan till 2,50 %.

Not 2 Finansiella intäkter	Bokslut 2023	Prognos 2024	Budget 2025	Plan 2026	Plan 2027	Plan 2028
Utdelning på aktier och andelar	8	14	13	11	10	10
Försäljning av aktier och andelar	0	0	0	0	0	0
Ränteintäkter	12	18	21	25	29	29
Orealiserad värdeförändring	10	0	0	0	0	0
Övriga finansiella intäkter	5	5	6	6	6	6
<b>Summa</b>	<b>35</b>	<b>37</b>	<b>40</b>	<b>42</b>	<b>45</b>	<b>45</b>

Not 3 Finansiella kostnader	Bokslut 2023	Prognos 2024	Budget 2025	Plan 2026	Plan 2027	Plan 2028
Räntekostnader Kommuninvest	-21	-34	-40	-45	-51	-54
Orealiserad värdeförändring	0	0	0	0	0	0
Finansiell kostnad pensionsavsättningar	-2	-2	-1	0	-1	-1
Övriga finansiella kostnader	-3	-3	-2	-2	-1	0
<b>Summa</b>	<b>-26</b>	<b>-39</b>	<b>-43</b>	<b>-47</b>	<b>-53</b>	<b>-55</b>

Not 4 Finansiella anläggningstillgångar	Bokslut 2023	Prognos 2024	Budget 2025	Plan 2026	Plan 2027	Plan 2028
<b>Aktier och andelar</b>						
Eslövs Bostads AB	28	28	28	28	28	28
Mellanskånes Renhållnings AB	1	1	1	1	1	1
Kraftringen AB	241	241	241	241	241	241
Kommuninvest ek. förening, andelskapital	27	30	30	30	30	30
Övriga aktier och andelar	18	18	18	18	18	18
<b>Summa</b>	<b>315</b>	<b>318</b>	<b>318</b>	<b>318</b>	<b>318</b>	<b>318</b>
<b>Långfristiga fordringar VA SYD</b>						
Skuld vid årets början	654	706	837	924	967	1 008
Nyupptagna lån	80	160	120	80	80	80
Amortering av långfristiga skulder	-28	-29	-33	-37	-39	-42
<b>Total fordran vid årets slut</b>	<b>706</b>	<b>837</b>	<b>924</b>	<b>967</b>	<b>1 008</b>	<b>1 046</b>
Kortfristig del vid årets slut	-28	-32	-36	-39	-41	-43
<b>Långfristig fordran vid årets slut</b>	<b>678</b>	<b>805</b>	<b>888</b>	<b>928</b>	<b>967</b>	<b>1 003</b>
Förändring långfristig fordran VA SYD		127	83	40	39	36
<b>Summa finansiella anläggningstillgångar</b>	<b>993</b>	<b>1 123</b>	<b>1 206</b>	<b>1 246</b>	<b>1 285</b>	<b>1 321</b>



<b>Not 5 Långfristiga skulder</b>	<b>Bokslut 2023</b>	<b>Prognos 2024</b>	<b>Budget 2025</b>	<b>Plan 2026</b>	<b>Plan 2027</b>	<b>Plan 2028</b>
<b>Lån i Kommuninvest</b>						
Skuld vid årets början	894	1 098	1 311	1 606	1 738	1 869
Nyupptagna lån	230	242	340	170	180	110
Amortering av långfristiga skulder	-26	-29	-45	-38	-49	-47
<b>Total låneskuld vid årets slut</b>	<b>1 098</b>	<b>1 311</b>	<b>1 606</b>	<b>1 738</b>	<b>1 869</b>	<b>1 932</b>
Kortfristig del vid årets slut	-28	-32	-38	-42	-46	-49
<b>Långfristig låneskuld vid årets slut</b>	<b>1 070</b>	<b>1 279</b>	<b>1 568</b>	<b>1 696</b>	<b>1 823</b>	<b>1 883</b>
<i>Förändring lån i Kommuninvest</i>		209	289	128	127	60
<b>Förutbetalda intäkter offentliga investeringsbidrag</b>	<b>13</b>	<b>21</b>	<b>20</b>	<b>19</b>	<b>18</b>	<b>17</b>
<b>Summa långfristiga skulder</b>	<b>1 083</b>	<b>1 300</b>	<b>1 588</b>	<b>1 715</b>	<b>1 841</b>	<b>1 900</b>

<b>Not 6 Justering för ej likviditetspåverkande poster</b>	<b>Bokslut 2023</b>	<b>Prognos 2024</b>	<b>Budget 2025</b>	<b>Plan 2026</b>	<b>Plan 2027</b>	<b>Plan 2028</b>
Av- och nedskrivningar	105	114	122	138	146	149
Utrangeringar	29	5	0	0	0	0
Upplösning av bidrag till statlig infrastruktur	1	1	1	1	1	1
Upplösning av offentliga investeringsbidrag	-1	-1	-1	-1	-1	-1
Gjorda/återförda avsättningar	30	23	4	4	2	2
Orealiserade värdeförändringar på kortfristiga placeringar	-10	0	0	0	0	0
<b>Summa</b>	<b>154</b>	<b>142</b>	<b>126</b>	<b>142</b>	<b>148</b>	<b>151</b>

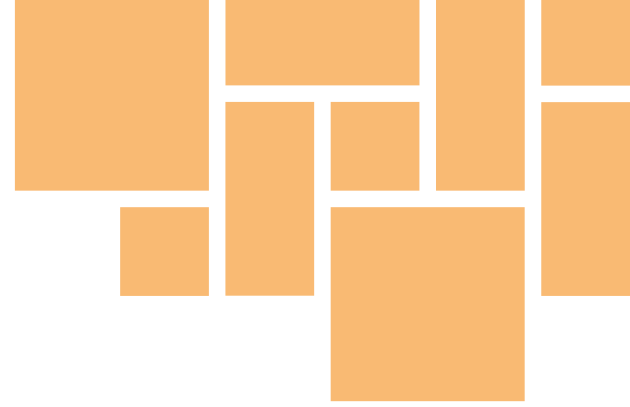
<b>Not 7 Övriga likviditetspåverkande poster</b>	<b>Bokslut 2023</b>	<b>Prognos 2024</b>	<b>Budget 2025</b>	<b>Plan 2026</b>	<b>Plan 2027</b>	<b>Plan 2028</b>
Utbetalning av avsättning pensioner	-2	-2	-2	-2	-2	-2
Utbetalning av avsättning för rivning och sanering	-10	-12	-9	-6	-25	0
<b>Summa</b>	<b>-12</b>	<b>-14</b>	<b>-11</b>	<b>-8</b>	<b>-27</b>	<b>-2</b>

<b>Not 8 Poster som redovisas i annan sektion</b>	<b>Bokslut 2023</b>	<b>Prognos 2024</b>	<b>Budget 2025</b>	<b>Plan 2026</b>	<b>Plan 2027</b>	<b>Plan 2028</b>
Realisationsvinster	-6	-5	0	0	0	0
Realisationsförluster	0	0	0	0	0	0
<b>Summa</b>	<b>-6</b>	<b>-5</b>	<b>0</b>	<b>0</b>	<b>0</b>	<b>0</b>

<b>Not 9 Investering i materiella anläggningstillgångar</b>	<b>Bokslut 2023</b>	<b>Prognos 2024</b>	<b>Budget 2025</b>	<b>Plan 2026</b>	<b>Plan 2027</b>	<b>Plan 2028</b>
Investeringsutfall 2023 och prognos 2024	-288	-350				
Ram enligt investeringsbudget			-354	-151	-157	-138
Överföring från föregående års budget			-196	-192	-103	-65
Avdrag för ej 100 % genomförandegrad (överförs till året efter)			192	103	65	41
<b>Summa investering i materiella anläggningstillgångar</b>	<b>-288</b>	<b>-350</b>	<b>-358</b>	<b>-240</b>	<b>-195</b>	<b>-162</b>
<i>Budgeterad genomförandegrad 2025–2028</i>			65 %	70 %	75 %	80 %

# Drift- och investerings- redovisning





## BUDGETFÖRDELNING 2025–2028

I budgeten för 2025 har nämnderna kompenserats för många kostnadsökningar. Enligt kommunens budgetmodell får nämnderna kompensation för ökade lönekostnader efter avslutad lönerevision. Kompensation medges även för ökade interna priser, exempelvis hyra. Dessutom får nämnderna en kompensation för kostnadsökningar kopplade till vissa externa avtal och andra externa kostnader. Dessa utökningar har, förutom lönerevisionen, lagts ut i kommunens vårbudget, där förslag till budget för 2025 och plan för 2026–2028 presenterats. Eftersom lönerevisionen inte var klar innan vårbudgeten beslutades av kommunstyrelsens arbetsutskott, har kompensation för ökade lönekostnader tillförts inför kommunstyrelsens förslag till budget för 2025.

Utöver kompensationer för kostnadsökningar har majoriteten under höstens budgetarbete föreslagit att tillföra nämnderna drygt 20 mnkr i olika satsningar. Majoritetens inriktning är att tillförda medel ska ha ett starkt medborgarfokus. Det gäller även de utökningar som gjorts av årsanslagen i investeringsbudgeten för miljö- och samhällsbyggnadsnämnden.

För att fortsätta arbetet med kunna erbjuda heltid inom vården tillförs vård- och omsorgsnämnden 4 mnkr. Medlen är avsedda att användas för att underlätta i schemalagningen.

Inom vård- och omsorgsnämndens verksamheter tillförs 0,3 mnkr under 2025 för ett pilotprojekt med arbetsskor till personalen.

För att öka närvaron och höja betygen i skolan tillförs barn- och familjenämnden 1 mnkr för att kunna arbeta med tidiga förebyggande insatser, i syfte att minska utanförskapet.

Även kultur- och fritidsnämnden behöver arbeta med förebyggande insatser för att öka barns och ungdomars deltagande i föreningslivet. Nämnden tillförs därför 0,5 mnkr plus 0,2 mnkr till ett ökat aktivitetsbidrag till ungdoms- och idrottsföreningar.

Kultur- och fritidsnämnden arbetar även med event och tillförs 0,5 mnkr för att kunna utöka antalet event både i centralorten och i tätorterna.

Miljö- och samhällsbyggnadsnämnden får en utökning med 0,5 mnkr 2025, som sedan utökas till 1 mnkr från 2026, för att arbeta strategisk med vattenfrågor.

Inom kommunstyrelsens budget tillförs medel för att arbeta med den civila beredskapen, men även för att arbeta med trygghetsfrågor för medborgarna.

I investeringsbudgeten tillförs 0,5 mnkr avseende utredning av kommunens fordonsflotta. Servicenämnden får i uppdrag att genomföra denna utredning. I utredningen ska hänsyn tas till det behov av fordon, som kan uppstå i händelse av kris eller höjd beredskap.

Ramberäkning 2025 driftsbudget, nämnder									
Beslut i ksau 240618, mnkr	Plan 2025 enligt kf dec. 2023	Hyrer och kapitalkostn.	IT, måltid och transport uppräknig	Fastighet/lokalvård uppräknig	Externa avtal	Volym	Teknisk ramjustering	Övrigt	Budget 2025
Kommunstyrelsen/ Kommunledningskontoret	-129,8	0,2	-0,5	-0,1	-0,2		0,7		-129,7
Barn- och familjenämnden	-963,5	3,4	-4,0	-4,4	-3,1	9,9	-0,1	-1,1	-962,9
Gymnasie- och vuxen- utbildningsnämnden	-281,4	-2,6	-0,4	-0,8	-3,4	1,5		-0,1	-287,2
Kultur- och fritidsnämnden	-107,1	-1,3		-1,8					-110,2
Miljö- och samhälls- byggnadsnämnden	-87,7	-9,2	-0,1		-1,4			-0,4	-98,8
Revisionen	-1,5							-0,2	-1,7
Servicenämnden	0,0								0,0
Vård- och omsorgsnämnden	-744,9	-1,4	-1,3	-0,2		-2,6	-0,6	-1,0	-752,0
<b>Summa</b>	<b>-2 315,9</b>	<b>-10,9</b>	<b>-6,3</b>	<b>-7,3</b>	<b>-8,1</b>	<b>8,8</b>	<b>0,0</b>	<b>-2,8</b>	<b>-2 342,5</b>

**Ny förändrad ram 2025 driftbudget**  
**Ramförstärkning/reducering\* ram 2025 efter beslut i ksau 240618**  
**Nämnder (mnr)**

	Budget 2025		Budget 2025
<b>Kommunstyrelsen/Kommunledningskontoret</b>		<b>Kultur- och fritidsnämnden</b>	
Löneutveckling 2024, helår 2025	-3,7	Löneutveckling 2024, helår 2025	-1,8
Civil beredskap	-1,0	Fler barn och unga i aktivitet	-0,5
Trygghetsatsning	-0,5	Simundervisning, utökat uppdrag	-0,5
Digital säkerhet	-1,0	Medel till event	-0,5
Östra Eslöv	-0,8	Aktivitetsbidrag ungdoms- och idrottsföreningar	-0,2
Disponibla medel	-1,0	<b>Summa</b>	<b>-3,5</b>
Kommunfullmäktige	-0,2		
<b>Summa</b>	<b>-8,2</b>	<b>Miljö- och samhällsbyggnadsnämnden</b>	
		Löneutveckling 2024, helår 2025	-1,6
<b>Barn- och familjenämnden</b>		Miljöstrategisk satsning vattenfrågor	-0,5
Löneutveckling 2024, helår 2025	-22,3	Storkriket (f.d. Vombsjösjänkan)	-0,2
Indragen hyra uppsagda lokaler	1,9	Saxån–Braåns vattenråd	-0,2
Förebyggande insatser	-1,0	<b>Summa</b>	<b>-2,5</b>
<b>Summa</b>	<b>-21,4</b>		
		<b>Vård- och omsorgsnämnden</b>	
<b>Gymnasie- och vuxenutbildningsnämnden</b>		Löneutveckling 2024, helår 2025	-17,7
Löneutveckling 2024, helår 2025	-4,4	Justering utökad hyra, vårprognos 2024	-0,6
<b>Summa</b>	<b>-4,4</b>	Etableringsersättning	-7,5
		Heltid som norm	-4,0
		Arbetskor, pilotprojekt 2025	-0,3
		<b>Summa</b>	<b>-30,1</b>

\*Om inte annat anges är förändringarna varaktiga.

**Budget 2025, plan 2026–2028 driftbudget**  
**Finansförvaltningen (mnr)**

	Budget 2025	Plan 2026	Plan 2027	Plan 2028
Pensionskostnader	-172,3	-150,9	-162,0	-168,5
Grupplivförsäkring, arbetsmarknadsförsäkring	-1,9	-2,0	-2,1	-2,2
Intern personalförsäkring och kapitalkostnader nämnder	166,7	168,4	175,1	176,9
Hyra tomma lokaler	-7,0	-7,0	-7,0	-7,0
Löner	-44,4	-105,1	-167,6	-232,2
Volymjustering			-7,7	-11,9
Index 2026–2028, hyror etc.		-29,0	-29,0	-29,0
Energikostnad	-11,0	-11,0	-11,0	-11,0
<b>Kommunstyrelsens disponibla medel</b>				
Räddningstjänst	-23,1	-24,2	-25,5	-26,7
Färdtjänst	-15,9	-16,3	-16,6	-16,9
Tillkommande hyror och kapitalkostnader	-40,5	-60,0	-52,1	-72,6
Saneringar	0,0	-4,0	-7,4	-7,4
Utvecklingsinsatser, diverse	-4,0	-4,0	-4,0	-4,0
Insatsanställningar	-4,0	-4,0		
Bidrag till bredband, landsbygden	-5,0			
Ökade kostnader överförmyndarnämnden	-0,9	-0,9	-0,9	-0,9
Ökad licenskostnad Microsoft 365	-3,0	-3,0	-3,0	-3,0
<b>Verksamhetens nettokostnader</b>	<b>-166,3</b>	<b>-253,0</b>	<b>-320,8</b>	<b>-416,4</b>
Skatteintäkter	1 808,7	1 893,8	1 976,1	2 056,3
Generella statsbidrag	791,2	805,4	810,5	822,0
Finansiella intäkter	40,0	42,0	45,0	45,0
Finansiella kostnader	-43,0	-47,0	-53,0	-55,0
<b>Totalt</b>	<b>2 430,6</b>	<b>2 441,2</b>	<b>2 457,8</b>	<b>2 451,9</b>

Driftbudget netto (mnkr) 2025–2028						
Nämnd/styrelse	Budget 2024*)	Prognos 2024**)	Budget 2025	Plan 2026	Plan 2027	Plan 2028
Kommunstyrelsen – Kommunledningskontoret	-133,2	-133,6	-137,9	-137,9	-137,9	-137,9
Barn- och familjenämnden	-964,1	-976,5	-984,3	-984,1	-993,4	-988,0
Gymnasie- och vuxenutbildningsnämnden	-280,5	-283,1	-291,6	-285,6	-283,5	-280,7
Kultur- och fritidsnämnden	-109,7	-110,5	-113,6	-113,6	-113,6	-113,6
Miljö- och samhällsbyggnadsnämnden	-100,7	-101,1	-101,4	-101,5	-101,5	-101,5
Revisionen	-1,5	-1,5	-1,7	-1,7	-1,7	-1,7
Serviceämnden	0,0	-9,9	0,0	0,0	0,0	0,0
Vård- och omsorgsnämnden	-752,6	-750,1	-782,1	-789,8	-798,2	-799,5
<b>Nämndernas driftredovisning</b>	<b>-2 342,3</b>	<b>-2 366,3</b>	<b>-2 412,6</b>	<b>-2 414,2</b>	<b>-2 429,8</b>	<b>-2 422,9</b>
Kommunstyrelsen – Finansförvaltningen	-188,7	-200,7	-216,3	-303,0	-375,8	-471,4
Justeras: Poster som ej är hänförliga till verksamhetens nettokostnader	45,0	45,0	50,0	50,0	55,0	55,0
<b>Verksamhetens nettokostnad</b>	<b>-2 486,0</b>	<b>-2 522,0</b>	<b>-2 578,9</b>	<b>-2 667,2</b>	<b>-2 750,6</b>	<b>-2 839,3</b>

\*) Enligt beslut t.o.m. delårsbokslut 2024  
\*\*) Enligt delårsbokslut 2024

Investeringsbudget, netto (mnkr)				
Nämnd/styrelse	Budget 2025	Plan 2026	Plan 2027	Plan 2028
Kommunstyrelsen – Kommunledningskontoret	-46,6	-29,0	-34,0	-26,0
Barn- och familjenämnden	-10,9	-3,9	-3,9	-6,9
Gymnasie- och vuxenutbildningsnämnden	-1,5	-1,5	-1,5	-1,5
Kultur- och fritidsnämnden	-1,8	-0,1	-0,1	-0,1
Miljö- och samhällsbyggnadsnämnden	-90,1	-86,7	-92,7	-84,7
Serviceämnden	-201,4	-27,8	-23,0	-16,5
Vård- och omsorgsnämnden	-2,0	-2,0	-2,0	-2,0
<b>Verksamhetens nettoinvesteringar</b>	<b>-354,3</b>	<b>-151,0</b>	<b>-157,2</b>	<b>-137,7</b>

**Anmärkning:**  
Budget 2025 är exklusive ej upparbetade utgifter 2024.  
För påbörjade projekt, exklusive årsanslag, förs budgetmedel över i bokslut 2024 till budget 2025 avseende den del av medlen som inte använts under året.  
Budgetjusteringen görs då i årsredovisningen 2024 för respektive nämnd.

Förhyrningar, netto (mnkr)				
Nämnd/styrelse	Budget 2025	Plan 2026	Plan 2027	Plan 2028
<b>Vård- och omsorgsnämnden</b>				
LSS-boenden samt daglig verksamhet	-0,6	-2,1	-3,5	-5,3
<b>Totalt</b>	<b>-0,6</b>	<b>-2,1</b>	<b>-3,5</b>	<b>-5,3</b>

Investeringsbudget netto (mnkr)							
Projekt	Inv.ram beslutad enligt kf*	Kf-ram förslag budget 2025**	Budget 2025	Plan 2026	Plan 2027	Plan 2028	Kommentar
<b>KOMMUNSTYRELSEN</b>							
Digital strategi, automatisering	-1,5	-1,5	-0,5	-0,5	-0,5		
Digital infrastruktur, strategisk digital planering	-24,0	-24,0	-4,0	-4,0	-4,0	-4,0	
Upphandlingsverktyg			-0,3				
Landsbygdsutveckling	-7,5	-15,0	-3,0	-3,0	-3,0	-3,0	
Årsanslag IT-infrastruktur	-14,0	0,0	-3,5				
Inköp av nya skrivare					-5,0		
Årsanslag inköp datorer			-14,0	-14,0	-14,0	-14,0	
Nytt HR-system		-4,5	-4,5				
Pendlarparkering Örtofta	-2,0	-2,8	-0,8				
Beredskap/reservkraft	-10,0	-10,0	-2,5	-2,5	-2,5		
Informationstavlor							
Utredning demensboende	-3,0	-3,0	-3,0				
Utredning stadshus	-3,0	-3,0	-3,0				

Investeringsbudget netto (mnkr) <i>forts.</i>							
Projekt	Inv.ram beslutad enligt kf*	Kf-ram förslag budget 2025**	Budget 2025	Plan 2026	Plan 2027	Plan 2028	Kommentar
Utredning lokaler i tidigt skede			-1,0				
Utredningsmedel Medborgarhuset/ Gasverket			-1,0				
Utredningsmedel fordonsflotta			-0,5				
Förvärv av byggnader och mark			-5,0	-5,0	-5,0	-5,0	
<b>Summa</b>	<b>-65,0</b>	<b>-63,8</b>	<b>-46,6</b>	<b>-29,0</b>	<b>-34,0</b>	<b>-26,0</b>	
<b>BARN- OCH FAMILJENÄMNDEN</b>							
Inventarier förskolor/skolor			-2,7	-2,7	-2,7	-2,7	
Utemiljö förskolor/skolor							
IT-struktur			-1,2	-1,2	-1,2	-1,2	
Tillgänglighetsåtgärder			-1,0				
Inventarier Sallerupskolan			-6,0				
Inventarier utbyggnad Flyinge- skolan						-3,0	
Upprustning förskolegårdar							
<b>Summa</b>	<b>0,0</b>	<b>0,0</b>	<b>-10,9</b>	<b>-3,9</b>	<b>-3,9</b>	<b>-6,9</b>	
<b>GYMNASIE- OCH VUXEN- UTBILDNINGSNÄMNDEN</b>							
Inventarier gymnasieskolan			-1,5	-1,5	-1,5	-1,5	
Inventarier Carl Engströmgymsasiet							
<b>Summa</b>	<b>0,0</b>	<b>0,0</b>	<b>-1,5</b>	<b>-1,5</b>	<b>-1,5</b>	<b>-1,5</b>	
<b>VÅRD- OCH OMSORGSNÄMNDEN</b>							
Inventarier boendeenheter			-1,0	-1,0	-1,0	-1,0	
Ny teknik			-1,0	-1,0	-1,0	-1,0	
<b>Summa</b>	<b>0,0</b>	<b>0,0</b>	<b>-2,0</b>	<b>-2,0</b>	<b>-2,0</b>	<b>-2,0</b>	
<b>KULTUR- OCH FRITIDSNÄMNDEN</b>							
Offentlig konst			-0,1	-0,1	-0,1	-0,1	
Meröppet bibliotek i Stehag							
Teknikuppdatering Medborgarhuset							
Inventarier Kulturskolan			-1,7				
<b>Summa</b>	<b>0,0</b>	<b>0,0</b>	<b>-1,8</b>	<b>-0,1</b>	<b>-0,1</b>	<b>-0,1</b>	
<b>MILJÖ- OCH SAMHÄLLS- BYGGNADSNÄMNDEN</b>							
Gator och vägar							
Gator Föreningstorget, Torpstigen, Västerlånggatan, ev. del av Kanalgatan	-31,5	-31,5	-15,0				
Kanalgatan, etapp 1 (Bryggaregatan- Trollsögatan)	-33,0	-33,0					
Kanalgatan, etapp 2 (Föreningstorget -Västergatan) inkl. park Timmer- mannen	-31,5	-36,5	-15,0	-20,0			
Kanalgatan, etapp 3 (Västergatan- Bryggaregatan)	-31,0	-31,0	-0,5		-30,0		
Gång- och cykelväg Per Håkansson väg (Kvarngatan-Vikhemsvägen)		-16,0		-1,0		-15,0	
Kvarngatan, inkl. gång- och cykelväg, etapp 2 (Östergatan-Pärlgatan)	-16,0	-16,0					
Kvarngatan, etapp 3 (Kvarngränd- Trehäradsvägen)	-27,0	-27,0			-1,0		
Östergatan/Ringsjövägen, etapp 2 och 3 (Bergavägen-Nils Johnssons väg)	-32,0	-32,0				-2,0	Produktion 2031, eventuellt tidi- gare. Beroende av Östra Eslöv
Östergatan/Ringsjövägen, etapp 5 (Kvarngatan-Storgatan)	-17,0	-17,0					Produktion 2032

Investeringsbudget netto (mnkr) <i>forts.</i>							
Projekt	Inv.ram beslutad enligt kf*	Kf-ram förslag budget 2025**	Budget 2025	Plan 2026	Plan 2027	Plan 2028	Kommentar
Gång- och cykelväg Medborgarhuset– Bryggaregatan, etapp 1 (Kyrkogatan– Trollsögatan)	-12,0	-12,0					
Gång- och cykelväg Medborgarhuset– Bryggaregatan, etapp 2 (Trollsjö- gatan–Bryggaregatan)	-15,0	-15,0			-15,0		
Trehäradsvägen, etapp 1 (Verkstads- vägen–väg 113) exkl. cirkulationsplats	-26,0	-26,0				-1,0	
Trehäradsvägen etapp 2 (Gasverks- gatan–Verkstadsvägen)	-17,0	-17,0	-5,0	-10,0			
Trehäradsvägen, etapp 4 (Sallerups- vägen–Lundavägen) inkl. gång- och cykelväg på bro	-25,0	-26,0		-1,0		-15,0	
Storgatan, etapp 1 (Östergatan– Bryggaregatan)	-27,0	-27,0					Produktion 2031
Gång- och cykelväg Vetegatan– Ö Asmundtorp	-5,5	-5,5	-0,5	-3,5			
	<b>-346,5</b>	<b>-368,5</b>	<b>-36,0</b>	<b>-35,5</b>	<b>-46,0</b>	<b>-33,0</b>	
<b>Grönområde och lekplatser</b>							
Ölycke områdeslekplats	-5,0	-5,0					
Harlösa och Gårdstånga lekplats	-6,0	-6,0		-6,0			
Solkullen och Kungshult lekplats	-6,0	-6,0			-6,0		
Stora torg byggnation	-60,0	-60,0					
Stadsparken	-31,0	-31,0					
Stinstorget	-11,0	-13,0	-10,0	-2,0			
Park Gröna torg	-16,0	-16,0				-15,0	
Sundelius park, inkl .lekplats, Marieholm	-21,0	-22,0			-2,0		Projekt ändrat i tid
	<b>-156,0</b>	<b>-159,0</b>	<b>-10,0</b>	<b>-8,0</b>	<b>-8,0</b>	<b>-15,0</b>	
<b>Övriga projekt</b>							
Belysning landsbygden, etapp 2	-19,0	-19,0	-3,0	-3,0	-3,0	-3,0	
Belysning landsbygden, etapp 3		-15,4	-3,0	-3,0	-3,0	-3,0	
Byte till LED-armaturer	-16,2	-20,7	-5,4	-4,5			
Industrispår	-8,0	-8,0					
Ellinge upplagsplats		-6,0	-2,0	-2,0	-2,0		
	<b>-43,2</b>	<b>-69,1</b>	<b>-13,4</b>	<b>-12,5</b>	<b>-8,0</b>	<b>-6,0</b>	
<b>Projekt med Trafikverket</b>							
Hpl Hurva	-2,3	0,0					Medfinansiering
	<b>-2,3</b>	<b>0,0</b>	<b>0,0</b>	<b>0,0</b>	<b>0,0</b>	<b>0,0</b>	
<b>Delsumma Större projekt</b>	<b>-548,0</b>	<b>-596,6</b>	<b>-59,4</b>	<b>-56,0</b>	<b>-62,0</b>	<b>-54,0</b>	
<b>Projekt med beslutad kf-ram i budget 2024 utanför planperioden</b>							
Storgatan, etapp 2 (Bryggaregatan– Väwaregränd), Eslöv	-27,0	-27,0					Projektering och produktion efter 2033
Storgatan, etapp 1 (Järnvägsgatan– Torggatan) Marieholm	-22,0	-22,0					Produktion 2032
Vångvägen, etapp 1 (Vikingavägen– gång- och cykelväg)	-16,0	-16,0					Produktion efter 2033
Skogsvägen, etapp 1 (Skolvägen– Hasselgården)	-11,0	-11,0					Projektering och produktion efter 2033
Östergatan/Ringsjövägen, etapp 1 (Östra vägen–Bergavägen)	-27,0	-27,0					Produktion efter 2033 (2034)

Investeringsbudget netto (mnkr) <i>forts.</i>							
Projekt	Inv.ram beslutad enligt kf*	Kf-ram förslag budget 2025**	Budget 2025	Plan 2026	Plan 2027	Plan 2028	Kommentar
Vångvägen, etapp 2 (Västergatan- Vikingavägen)							Produktion efter 2033, ej prissatt
Cirkulationsplats Smålandsvägen							Produktion efter 2033, ej prissatt
Parkåtgärder Löberöd torg	-11,0	-11,0					Produktion 2032
Onsjöparken	-11,0	-11,0					Produktion 2033
Sallerup lekplats							Produktion efter 2033, ej prissatt
Badhusparken, inkl. lekplats	-16,0	-16,0					Projektering och produktion efter 2033
<b>Delsumma nya projekt</b>	<b>-141,0</b>	<b>-141,0</b>	<b>0,0</b>	<b>0,0</b>	<b>0,0</b>	<b>0,0</b>	
<b>Årsanslag</b>							
Teknisk utrustning			0,0	0,0	0,0	0,0	
Utökning årsanslag, återställning plus utökad kostnad för underhållsskuld			-8,0	-8,0	-8,0	-8,0	
Investering naturvårdsåtgärder			0,0	0,0	0,0	0,0	
Asfaltering			-7,4	-7,4	-7,4	-7,4	
Om- och nybyggnad gatu- anläggningar			-2,7	-2,7	-2,7	-2,7	
Åtgärder i övriga orter			-0,9	-0,9	-0,9	-0,9	
Utsmyckning			-0,7	-0,7	-0,7	-0,7	
Fritids- och naturanläggningar			-0,1	-0,1	-0,1	-0,1	
Cykel, kollektivtrafik och trafiksäkerhet			-1,9	-1,9	-1,9	-1,9	
Gatubelysning			-2,5	-2,5	-2,5	-2,5	
Lekplatser			-2,5	-2,5	-2,5	-2,5	
Grönområden Eslövs tätort			-1,1	-1,1	-1,1	-1,1	
Grönområden byarna			-1,0	-1,0	-1,0	-1,0	
Trädplanteringar enligt trädpolicy			-1,4	-1,4	-1,4	-1,4	
Dagvattenåtgärder			-0,5	-0,5	-0,5	-0,5	
Broåtgärder			-0,2	-0,2	-0,2	-0,2	
<b>Delsumma</b>			<b>-30,7</b>	<b>-30,7</b>	<b>-30,7</b>	<b>-30,7</b>	
<b>Summa</b>	<b>-689,0</b>	<b>-737,6</b>	<b>-90,1</b>	<b>-86,7</b>	<b>-92,7</b>	<b>-84,7</b>	
<b>SERVICENÄMNDEN</b>							
<b>Övriga investeringar</b>							
Investeringsanslag – reinvesteringar				-10,0	-10,0	-10,0	
Utbyte av fjärrvärmecentraler, 8 st à 0,5	-4,0	-4,0					
Tak tennishallen	-6,0	-15,0	-9,0				
Tak fotbollshallen	-8,1	-8,1					
Energieffektivisering			-2,0				
Byte passersystem		-15,0	-4,0	-4,0	-2,0		
Åkerbo, f.d. förskola		-5,0	-5,0				
Utemiljö förskolor/skolor			-2,7	-2,7	-2,7	-2,7	
Säkra skolvägar			-0,5				
<b>Delsumma</b>	<b>-18,1</b>	<b>-47,1</b>	<b>-23,2</b>	<b>-16,7</b>	<b>-14,7</b>	<b>-12,7</b>	
<b>Förskolor</b>							
Fridebo förskola	-0,2						
Violens förskola							
Violens förskola, utemiljö		-5,0	-5,0				
Vitsippans förskola, Nya Skogsglantan	-67,0	-67,0					
<b>Delsumma</b>	<b>-67,2</b>	<b>-72,0</b>	<b>-5,0</b>	<b>0,0</b>	<b>0,0</b>	<b>0,0</b>	
<b>Grundskolor</b>							
Fridasroskolan	-0,3						



Investeringsbudget netto (mnkr) <i>forts.</i>							
Projekt	Inv.ram beslutad enligt kf*	Kf-ram förslag budget 2025**	Budget 2025	Plan 2026	Plan 2027	Plan 2028	Kommentar
Fridasroskolan, ytskikt (underhåll)		-12,0	-12,0				Underhåll
Marieskolan, kök och matsal		-13,0	-13,0				
Sallerupskolan	-210,3	-210,3	-45,5				
Stehagskolan (omb. Gyabo och kök)	-19,8	-34,0	-14,2				
Vasavångsskolans kök	-19,5	-26,0	-6,5				
Västra skolan	-1,0	0,0					
<b>Delsumma</b>	<b>-250,9</b>	<b>-295,3</b>	<b>-91,2</b>	<b>0,0</b>	<b>0,0</b>	<b>0,0</b>	
<b>Kultur- och fritidsverksamhet</b>							
Kulturskolan	-58,0	-58,0	-23,2				
Karlsrobadet	-35,0	-35,0					
Konstgräsplan							
Husarängen, etapp 1	-13,5	-13,5					
Husarängen, etapp 2		-23,5	-22,5				
Föreningslokal Husarängen	-24,0	-24,0					
Idrottsparken							
Ölyckeskolans idrottshall	-10,8	-11,7					
Medborgarhuset, takbyte (underhåll)		-9,0	-9,0				
<b>Delsumma</b>	<b>-141,3</b>	<b>-174,7</b>	<b>-54,7</b>	<b>0,0</b>	<b>0,0</b>	<b>0,0</b>	
<b>Planerat underhåll – reinvesteringsprojekt</b>			<b>-22,5</b>	<b>-6,5</b>	<b>-4,5</b>		
Muséet (underhåll)							
Bokebo förskola (underhåll)							
Norrevångsskolan (underhåll)							
Ekenässkolan, kök och matsal (underhåll)							
Fotbollshallen, byte konstgräs (underhåll)							
Verksamhetsanpassning-fastighet							
Karlsrobadet (underhåll)							
Medborgarhuset, utredning							
Ekevalla idrottsplats (underhåll)							
Idrottsplatser, byarna (underhåll)							
Brand							
<b>Årsanslag</b>							
Inventarier							
Storköksmaskiner			-0,8	-0,8	-0,8	-0,8	
Storköksmaskiner, utökning			-1,2	-1,2	-1,2	-1,2	
Kök, arbetsmiljö – modernisering			-1,0	-1,0	-1,0	-1,0	
Maskiner			-1,4	-1,2	-0,4	-0,4	
Städmaskiner			-0,4	-0,4	-0,4	-0,4	
<b>Delsumma</b>	<b>0,0</b>	<b>0,0</b>	<b>-4,8</b>	<b>-4,6</b>	<b>-3,8</b>	<b>-3,8</b>	
<b>Summa</b>	<b>-477,5</b>	<b>-589,1</b>	<b>-201,4</b>	<b>-27,8</b>	<b>-23,0</b>	<b>-16,5</b>	
<b>SUMMA</b>	<b>-1 231,5</b>	<b>-1 390,5</b>	<b>-354,3</b>	<b>-151,0</b>	<b>-157,2</b>	<b>-137,7</b>	

\* Investeringsram antagen av kommunfullmäktige, beslut i tidigare antagen budget samt planperiod eller i enskilda beslut

\*\* Investeringsram, nytt förslag, inklusive förändring, på kommunfullmäktige-ram till budget 2025 samt planperiod

## INVESTERINGSBUDGET 2025 OCH PLAN 2026–2028 MILJÖ- OCH SAMHÄLLSBYGGNADSNÄMNDEN

### Gator och vägar

#### • Föreningstorget med omgivande gator

Gator kring Föreningstorget, Torpstigen och Västerlånggatan förnyas. I avvaktan på att Föreningstorget bebyggs med bostäder kommer några av gatorna endast att färdigställas som bygggator. Anläggningen av gator beräknas påbörjas hösten 2024. Ett nytt torg kommer att anläggas i samband med att nya bostäder byggs. Projektering av torget färdigställs under 2024.

#### • Kanalgatan etapp 2 och etapp 3

Projektet avser omhändertagande av skyfall, separering av dag- och spillvatten samt infrastrukturplanering i enlighet med detaljplan från 1938. Förstudie för hela Kanalgatan genomfördes 2021. Med anledning av ledningar i marken kommer antalet träd att minskas ner jämfört med detaljplan från 1938. Osäkerhet föreligger kring föroreningar i marken.

Etapp 1 (Bryggaregatan–Trollsjögatan) färdigställs hösten 2024. Projektering av etapp 2 (Föreningstorget–Västergatan) är klar och anläggning förväntas hösten 2025. Projektering av etapp 3 (Västergatan–Bryggaregatan) påbörjas hösten 2024. Anläggning sker 2027. Etappen innehåller även en mindre park vid kvarteret Timmermannen.

#### • Per Håkanssons väg (Kvarngatan–Vikhemsvägen)

Gång- och cykelväg längs Per Håkanssons väg som knyter ihop Kvarngatan och Vikhemsvägen. Nytt projekt är påkallat i samband med projektering av Trehäradsvägen. Projektering påbörjas 2026 och anläggning sker 2028.

#### • Kvarngatan etapp 3 (Kvarngränd–Trehäradsvägen)

Projektet genomförs för att trafiksäkra Kvarngatan med cirkulationsplatser och bättre gång- och cykelvägar. Projektering påbörjas 2027 och anläggning planeras 2029.

#### • Östergatan/Ringsjövägen etapp 2 och 3 (Bergavägen–Nils Johnssons väg)

Projektet genomförs i linje med intentionerna i Östra Eslövs nya bostadsområden. Projektering påbörjas 2028 och anläggning sker tidigast 2030.

#### • Östergatan/Ringsjövägen etapp 5 (Kvarngatan–Storgatan)

Projektet genomförs i linje med intentionerna i Östra Eslövs nya bostadsområden. Projektering påbörjas 2029 och anläggning sker 2031.

#### • Trehäradsvägen etapp 1 (Verkstadsvägen–väg 113 exkl. cirkulationsplats)

Projektet genomförs för bättre trafiksäkerhet med cirkulationsplatser och bättre gång- och cykelvägar. Projektering påbörjas 2028 och anläggning sker 2030.

#### • Trehäradsvägen etapp 2 (Gasverksgatan–Verkstadsvägen)

Projektering pågår i samarbete med berörda verksamheter längs gatan. Anläggning sker under 2025–2026. Projektet genomförs för att höja trafiksäkerheten genom att separera gång- och cykelväg från fordonstrafiken samt öka mängden grönska längs infartsvägen. Anläggningen färdigställs 2026.

#### • Trehäradsvägen etapp 4 (Sallerupsvägen–Lundavägen) inkl. gång- och cykelväg på bro

Projektet genomförs för skyfallshantering, bättre trafiksäkerhet med cirkulationsplatser och bättre gång- och cykelvägar. Projektering påbörjas 2026 och anläggning 2028–2029.

Gång- och cykelvägar

#### • Medborgarhuset–Bryggaregatan, etapp 2 (Trollsjögatan–Bryggaregatan)

Projektet avser gång- och cykelväg längs Köpmansgatan samt trafiksäkrare belysning. Byggs för att koppla ihop gång- och cykelvägen från Medborgarhuset till Stora torg. Anläggning sker 2027.

#### • Gång- och cykelväg Vetegatan–Östra Asmundtorp

Gång- och cykelväg längs kommunens egen väg, men anläggs i samband med Trafikverkets projekt. Projektering och anläggning sker i samarbete med Trafikverket. Anläggs från Vetegatan i Eslöv (längs Trollenäsvägen) och ansluter till gång- och cykelvägen Östra Asmundtorp–Trollenäs. Projektering pågår. Anläggning sker 2026.

#### • Gång- och cykelväg Eslöv–Ellinge

Avsiktsförklaring finns med Trafikverket om gång- och cykelvägsutbyggnad (TR 40-A 2005:4889).

### Parker och grönområden

#### • Stinstorget

Projektet syftar till omhändertagande av skyfall, tillgänglighetsanpassning, hållbart resande samt sammankoppling av gång- och cykelvägar. Projektering pågår. Anläggning sker 2025.

#### • Harlösa och Gårdstånga lekplats

Investering som en följd av antagen lekplatsplan. Anläggning planeras 2026.

#### • Solkullen och Gårdstånga lekplats

Investering som en följd av antagen lekplatsplan. Anläggning planeras 2027.

#### • Park Gröna torg

Projektet är färdigprojekterat men genomförandet är framskjutet på grund av utredning av nedlagd deponi. Anläggning 2028.

#### • Sundelius Park, Marieholm

Ny lekplats enligt lekplatsplanen samt upprustning av parken. Projektering 2027 och anläggning 2029.

### Belysning

#### • Belysning landsbygden

Tidigare beviljad investeringssumma från år 2022 19 mnkr. Miljö- och samhällsbyggnadsnämnden beslutade i februari 2024 att äska ytterligare investeringsmedel på 15,4 mnkr för uppförande av samtlig ursprunglig belysning (enligt utredning 2017) på landsbygden. Total investering för belysning på landsbygden 34,4 mnkr.

- **Byte till LED-armaturer**  
I syfte att minska energiförbrukningen inom gatubelysningen genomförs byte av 4 500 stycken armaturer till LED. 1 500 stycken byts ut per år under 2023–2025. Investering utökas med ett år och 4,5 mnkr på grund av indexökning samt noggrannare beräknat antal armaturer.
- **Ellinge upplagsplats**  
Investering på grund av nya miljökrav och för kontroll av in- och utfart av material.
- **Industrispår**  
I enlighet med kommunstyrelsens beslut (KS.2020.0479) att investeringar görs för att uppnå en normal funktionsduglig standard för fortsatt drift av industrispåret.
- **Årsanslag**  
Anslagen för miljö- och samhällsbyggnadsnämnden ska användas till underhåll/reinvesteringar av gator, lekplatser, grönområden och gatubelysning som inte täcks i de större projekten. Årsanslaget har utökats med 8,7 mnkr jämfört med 2024. De extra medel som tilldelats ska nyttjas till sådana projekt som har en positiv effekt på hur medborgarna uppfattar kommunens offentliga miljöer, exempelvis utsmyckning och asfalt.

## INVESTERINGSBUDGET 2025 OCH PLAN 2026–2028 FASTIGHET/LOKALER

### Kommunstyrelsen Utredningsmedel

- **Demensboende**  
Utredningsmedel avsatta till nytt demensboende. Byggnationen har försenats till följd av upphandlingsproblematik. Planerat färdigställande 2030.
- **Utredning stadshus**  
Utredningsmedel till fortsatt utredning av ett nytt stadshus i centrala Eslöv. Något definitivt beslut kring Eslövs framtida stadshus är inte taget.
- **Utredningsmedel i tidigt skede**  
Utredningsmedel avsatta till olika nämnder för utredningsuppdrag i tidigt skede.

### Övriga investeringar

- **Tak tennishallen**  
Taket på Berga tennishall är i akut behov av att bytas. Medel tilldelades redan i budget 2023 men projektet har försenats. Överföring av medel kommer att ske från 2024 till 2025.
- **Tak fotbollshallen**  
Taket på fotbollshallen är i akut behov av att bytas. Medel tilldelades redan i budget 2023 men projektet har försenats. Arbetet påbörjades 2024. Överföring av återstående medel kommer att ske från 2024 till 2025.
- **Energieffektivisering**  
Medel för att genomföra investeringar i fastighetsbeståndet för att minska energiförbrukningen.
- **Byte av passersystem**  
Det passersystem som används för att öppna dörrarna i lokalerna är i behov av ett utbyte och en uppgradering till ny teknik. Utbyte av passersystem kommer fortsätta under 2025, 2026 och 2027.
- **Åkerbo, f.d. förskola**  
Förskolan Åkerbo tomställdes hösten 2024. Utredning om ändrad användning har påbörjats. Lokalerna behöver i så

fall både ett underhåll och en anpassning till annan verksamhet.

- **Utemiljö förskolor/skolor**  
Servicenämnden övertar 2025 allt ansvar för utemiljön vid förskolor och skolor. Ansvaret inkluderar befintlig utrustning samt nyanskaffning av utrustning i samråd med barn- och familjenämnden.
- **Säkra skolvägar**  
Anpassning av fastigheter för att uppnå en säker skolväg. Arbetet bedrivs tillsammans med miljö- och samhällsbyggnadsnämnden och barn- och familjenämnden.

### Förskolor

- **Fridebo**  
Utredningsmedel av Fridebo förskola. Anslaget stryks då förskolan ingår i andra utredningar.
- **Violens förskola, utemiljö**  
Ny utemiljö utreds efter rivning av Norrebo förskola. Utemiljön planeras att uppdateras till samma nivå som övriga nya förskolor. Innan projektstart måste dock framtida markanvändning vid förskolan utredas.

### Grundskolor

- **Västra skolan**  
Medel avseende basutredning av Västra skolan. Anslaget stryks, då skolan ingår i utredning avseende framtida skolstruktur.
- **Fridasroskolan**  
Utredningsmedel av Fridasroskolan stryks men medel för underhåll avsätts. De pedagogiska lokalerna ska fräschas upp och köket kommer att delvis byggas om för att förbättra arbetsmiljön.
- **Marieskolan**  
Ombyggnad av tillagningskök planeras att genomföras under 2025.

- **Sallerupskolan**

Nybyggnad av en treparallellig skola med cirka 6 300 kvm. Byggnationen försenades till en början av att upphandlingen blev överprövad under 2022. Vid rivningen av den gamla skolan, under hösten 2023, upptäcktes miljöfarliga ämnen, vilket har försenat projektet ytterligare. Planerad inflyttning är i januari 2026.

- **Stehagskolan, ombyggnad av lokaler**

Ombyggnad av Gyabo förskolas lokaler till skollokaler. Projektet har skjutits fram för att kunna samordnas med en renovering av köket som är i stort behov av underhållsåtgärder. Matsalen kommer även byggas ut. Projektet planerades till 2024 men har försenats. Överföring av medel kommer att ske från 2024 till 2025.

- **Vasavångsskolan kök**

Köket på Vasavångsskolan är i stort behov av renovering. Medel tilldelades redan i budget 2023 men projektet har försenats. Arbetet har påbörjats hösten 2024. Överföring av medel kommer att ske från 2024 till 2025.

## Kultur- och fritidsverksamhet

- **Kulturskolan**

Om- och tillbyggnad av Lilla Teatern. Kulturskolan har idag tillfälliga lokaler på Östergatan 8. Projektet har försenats och beräknas vara klart i slutet av 2025.

- **Karlsrobadet**

Under 2024 och 2025 kommer 50- och 25-meters utebasängerna moderniseras och nytt reningsverk installeras. Underhållsarbeten kommer genomföras under 2025. Medel ingår i reinvesteringsanslagen för fastigheter.

- **Husarängen etapp 1**

Uppbyggnad av ny föreningslokal som ersätter den nedbrunna klubblokalen. Den nya föreningslokalen kommer vara tillgänglig för alla föreningar. Färdigställs under 2025.

- **Husarängen etapp 2**

Under 2024 påbörjades projekteringen av etapp 2 i utvecklingen av Husarängen. I denna etapp ingår bland annat en skatepark, ett utegym, en pumptrack-bana och en lekplats.

- **Ölyckeskolans idrottshall**

Renovering och tillgänglighetsanpassning av lokaler i Ölyckeskolans idrottshall. Medel tilldelades redan i budget 2023 men projektet har försenats. Överföring av medel kommer att ske från 2024 till 2025.

- **Medborgarhuset, takbyte**

Under 2025 kommer de delar av taket som inte byttes i samband med stormskadorna att bytas. Även taket på höghuset kommer att bytas.

- **Planerat underhåll – reinvesteringsprojekt**

Årsanslagen inom fastighet har ersatts av medel till underhåll. Enligt kommunens lokalförsörjningsprocess ska projekt överstigande 2 mnkr redovisas som egna projekt. Underhållsprojekt (reinvesteringsprojekt) understigande 2 mnkr redovisas som en klumpsumma. De projekt som avses finns specificerade som en ren information.

Exploateringsprojekt – kommunal mark – genomförande											
	Fas	Ink	Utgift	Netto	T.o.m. 2023	Prognos 2024	Budget 2025	Plan 2026	Plan 2027	Plan 2027	Senare
Industrimark Flyinge	G	0,0	-0,5	-0,5	-0,5	0,0	0,0	0,0	0,0	0,0	0,0
Industrimark Löberöd	G	1,2	-1,6	-0,4	-0,3	0,0	0,0	0,0	0,0	0,0	-0,1
Gustavslund	G	25,0	-14,5	10,6	-6,4	0,5	0,4	0,9	0,9	0,9	13,4
Gåsenkvarteret	G	14,4	-13,0	1,4	-4,6	0,0	-0,1	9,9	-0,1	-3,8	0,0
Löberöd, Hörbyvägen	G	0,9	0,0	0,9	0,0	0,9	0,0	0,0	0,0	0,0	0,0
Föreningstorget	G	20,2	-11,1	9,1	-1,0	-0,5	-0,1	-0,1	-0,1	-0,1	11,0
Långåkra, etapp 1	G	29,7	-31,5	-1,8	-13,3	2,5	3,0	3,9	2,8	-0,7	0,0
Långåkra, etapp 1, allmänna investeringar <sup>1</sup>	G	0,0	-9,6	-9,6	0,0	0,0	-9,6	0,0	0,0	0,0	0,0
Sibbarp 2:39 <sup>2</sup>	G	2,0	-2,5	-0,5	0,0	-2,5	2,0	0,0	0,0	0,0	0,0
Solvägen/Bygelvägen/ Allmogevägen	G	3,3	-1,2	2,0	-0,5	0,0	0,9	1,7	0,0	0,0	0,0
Ölyckegården, etapp 3	G	15,4	-21,6	-6,2	-2,1	-0,1	-13,2	3,0	3,0	3,8	-0,6
Tomter i Billinge och Hurva	G	0,6	0,0	0,6	0,1	0,1	0,0	0,0	0,0	0,0	0,3
<b>Summa nettoexploatering</b>		<b>112,7</b>	<b>-97,5</b>	<b>15,2</b>	<b>-28,4</b>	<b>0,9</b>	<b>-7,0</b>	<b>19,2</b>	<b>6,4</b>	<b>0,0</b>	<b>24,0</b>
Allmänna investeringar		0,0	-9,6	-9,6	0,0	0,0	-9,6	0,0	0,0	0,0	0,0
<b>Totalt</b>		<b>112,7</b>	<b>-107,1</b>	<b>5,6</b>	<b>-28,4</b>	<b>0,9</b>	<b>-16,6</b>	<b>19,2</b>	<b>6,4</b>	<b>0,0</b>	<b>24,0</b>

Exploateringsprojekt – kommunal mark – planering/förberedande åtgärder											
	Fas	Ink	Utgift	Netto	T.o.m. 2023	Prognos 2024	Budget 2025	Plan 2026	Plan 2027	Plan 2027	Senare
Verksamhetsmark flygplatsen	P			-1,4	0,0	0,0	-0,6	-0,4	-0,4	0,0	0,0
Gäddan 41, etapp 1 <sup>3</sup>	P			-55,5	-6,0	-0,7	-0,8	-43,0	-2,5	-2,5	0,0
Berga trädgårdsstad, etapp 1 <sup>4</sup>											
Långåkra, etapp 2	P			-2,4	0,0	0,0	-0,4	-0,6	-0,2	-1,0	-0,2
Tegelbruksområdet	P			-5,4	-0,7	-0,6	-0,6	-1,0	-0,1	-34,0	0,0
<b>Summa nettoexploatering</b>				<b>-70,2</b>	<b>-6,7</b>	<b>-3,5</b>	<b>-4,0</b>	<b>-46,5</b>	<b>-3,3</b>	<b>-37,6</b>	<b>-0,2</b>

<sup>1</sup> Avser investeringar i allmänna anläggningar som inte bör belasta exploateringsprojektet, såsom parker, naturområden, lekplatser och huvudgator som är till för ett större områdes behov.

<sup>2</sup> Kostnaderna kan hänvisas till sanering av fastigheten.

<sup>3</sup> Enbart kostnader för etapp 1 i projektet redovisas. Kostnaderna avser inköp och ombyggnation av Stådet 5 samt förberedande åtgärder inför etapp 2. Sanering, exploatering och försäljning av byggrätter inom Gäddan 41 genomförs i etapp 2. Kostnader och intäkter för etapp 2 redovisas senare. Tidplanen osäker med anledning av pågående tillståndsprocess.

<sup>4</sup> Avgränsningen av etapp 1 kommer att påverka kostnader och intäkter. Detta kommer att göras i samband med planarbetet.

Exploateringsprojekt – privat mark <sup>1</sup>											
	Fas	Ink	Utgift	Netto	T.o.m. 2023	Prognos 2024	Budget 2025	Plan 2026	Plan 2027	Plan 2027	Senare
Piggvaren 4	P			-0,1							
Dannemannen 33, 36 och 37	P			-0,1							
Drottningen S:1 Sallerup				-0,1							
Örnen 4	P			-0,1							
Stehag 5:118	P			-0,4							
Östra Gårdstånga 17:1	P			-0,1							
Östra Gårdstånga 7:6	P			-0,1							
Gårdsåkra 2	P			-0,1							
Sibbarp 4:6, Yllefabriken	P			-0,1							
<b>Summa nettoexploatering</b>				<b>-1,2</b>							

<sup>1</sup> Kostnaden för exploateringsavtal tas från driftsbudgeten.

Exploateringsprojekt – kommunal och privat mark											
	Fas	Ink	Utgift	Netto	T.o.m. 2023	Prognos 2024	Budget 2025	Plan 2026	Plan 2027	Plan 2027	Senare
Badhusparken	P			-2,5							
Drottningen S:1 Sallerup	P			1,2							
Övriga exploateringsprojekt	P			-2,5							
<b>Summa nettoexploatering</b>				<b>-3,8</b>							

Äldre exploateringsprojekt med kvarvarande brister											
	Fas	Ink	Utgift	Netto	T.o.m. 2023	Prognos 2024	Budget 2025	Plan 2026	Plan 2027	Plan 2027	Senare
Stehag Hålebäcksområdet, översvämning	P			-4,2	-0,1	0,0	0,0	-0,7	-1,0	-2,0	-0,4
Harlösa Karl-Axels väg, översvämning	G			-3,2	-0,1	-0,7	-1,0	-1,0	-0,4	0,0	0,0
<b>Summa nettoexploatering</b>				<b>-7,3</b>	<b>-0,1</b>	<b>-0,7</b>	<b>-1,0</b>	<b>-1,7</b>	<b>-1,4</b>	<b>-2,0</b>	<b>-0,4</b>

Exploateringsverksamhet totalt											
	Fas	Ink	Utgift	Netto	T.o.m. 2023	Prognos 2024	Budget 2025	Plan 2026	Plan 2027	Plan 2027	Senare
<b>Summa nettoexploatering</b>					<b>-35,3</b>	<b>-3,3</b>	<b>-12,0</b>	<b>-29,0</b>	<b>1,7</b>	<b>-39,6</b>	<b>23,4</b>

P – Planering

G – Genomförande

A – Avslutas

För de projekt som är under planering (P) redovisas enbart beräknade kostnader för utredningar, projektering och andra förberedande åtgärder som krävs innan projektet kan tilldelas en projektbudget för genomförande. Dessa projekt är i ett tidigt stadiet och kalkylerade intäkter och kostnader för att genomföra projektet redovisas ej. Kommunstyrelsen beslutar om projektbudget. Endast projekt med planerade intäkter och kostnader redovisas.



Karlsrobadet  
Karlsro bowling

# Ord och begrepp

**Anläggningstillgång** är tillgång avsedd för stadigvarande innehav såsom fastighet och inventarier.

**Ansvarsförbindelse** är en upplysning till balansräkningen över ekonomiska åtaganden som inte redovisas som skuld eller avsättning i balansräkningen.

**Avskrivning** är planmässig värdeminskning av anläggningstillgång för att fördela anskaffningskostnaden över tillgångens beräknade nyttjandeperiod.

**Avsättning** utgörs av de betalningsförpliktelser där det finns osäkerhet beträffande beloppets storlek eller tidpunkt för betalning.

**Balanskrav enligt lag** innebär att årets kostnader inte får överstiga årets intäkter.

**Balansräkning** visar den ekonomiska ställningen vid årets slut uppdelad på tillgångar (anläggnings- och omsättningstillgångar), eget kapital, avsättningar samt skulder (lång- och kortfristiga skulder).

**Bokfört värde** är det värde som en tillgång är upptagen till i bokslutet.

**Driftredovisning** redovisar kostnader och intäkter för den löpande verksamheten, fördelat per nämnd/styrelse.

**Eget kapital** är skillnaden mellan totala tillgångar, avsättningar och skulder enligt balansräkningen, det vill säga nettoförmögenheten.

**Exploatering** är kommunens innehav av mark för framtida bostads- och industrietablering.

**Extraordinär** intäkt/kostnad saknar tydligt samband med ordinarie verksamhet.

**Finansiell** intäkt/kostnad avser kostnader och intäkter för räntor på in- och utlåning, utdelningar med mera.

**Finansnetto** anger skillnaden mellan finansiella intäkter och finansiella kostnader. Ett negativt finansnetto minskar utrymmet för kommunens verksamheter.

**Internränta** är kalkylmässigt beräknad räntekostnad grundad på anläggningstillgångens bokförda värde.

**Investering** är placering av kapital i olika värden såsom lokaler, offentliga miljöer, maskiner och inventarier samt finansiella tillgångar som värdepapper.

**Jämförelsestörande post** avser händelse eller transaktion av större betydelse, som inte klassas som extraordinär, men viktig att uppmärksamma vid jämförelse med andra perioder och mellan kommuner.

**Kassaflödesanalys** visar kassaflöden från den löpande verksamheten, investerings- och finansieringsverksamheten. Summan av dessa komponenter utgör förändringen av likvida medel.

**Koncern** utgörs av kommunen och dess hel- och majoritet-sägda bolag. Från och med årsredovisning 2023 inkluderas även kommunalförbunden Räddningstjänsten Syd och VA SYD.

**Kortfristig fordran och skuld** förfaller till betalning inom ett år.

**Likvida medel, likviditet** består av pengar som kan om-sättas på kort sikt.

**Långfristig fordran och skuld** förfaller till betalning senare än ett år.

**Mdkr** är förkortning av miljarder kronor.

**Mnkr** är förkortning av miljoner kronor.

**Omsättningstillgång** är tillgång som beräknas innehas kortvarigt, exempelvis kundfordring och förrådsartikel.

**Pensionsavsättning** utgörs av avsättning till framtida pensionsutbetalningar.

**Pensionsskuld** är intjänade pensionsförmåner för kommunens anställda.

**Periodisering** innebär en fördelning av kostnader och intäkter på den redovisningsperiod till vilken de hör.

**Personalomkostnadspålägg (PO-pålägg)** PO-pålägget är en schablonmässig kostnad för respektive verksamhet där bland annat de lagstadgade arbetsgivaravgifterna och den kollektivavtalade avtalspensionen ingår.

**Realisationsvinst/förlust** skillnaden mellan bokfört värde och försäljningsvärde.

**Resultaträkning** sammanfattar årets intäkter och kostnader.

**Resultatutjämningsreserv** ger kommuner möjlighet att utjämna intäkter över tid och möta variationer i konjunkturen, inom ramen för det egna kapitalet. Kommunfullmäktige beslutar om resultatutjämningsreserv i riktlinjer för god ekonomisk hushållning.

**Rörelsekapital** är den del av kapitalet som står till förfogande för finansiering av utgifter, det vill säga skillnaden mellan omsättningstillgångar och kortfristiga skulder.

**Sammanställd redovisning** är en sammanställning av resultaträkningar och balansräkningar för olika juridiska personer, i vilka kommunen har ett betydande inflytande.





**Självfinansieringsgrad** är förmågan att själv finansiera sina investeringar. Driftresultat plus avskrivningar ställs i relation mot nettoinvesteringar.

**Soliditet** är den långsiktiga betalningsförmågan, uttrycks vanligen som eget kapital i förhållande till totala tillgångar på balansdagen.

**Tkr** är förkortning av tusen kronor.

**Utvjämningsystemet** ska skapa likvärdiga ekonomiska förutsättningar för alla kommuner och landsting i landet att kunna tillhandahålla sina invånare likvärdig service oberoende av kommuninvånarnas inkomster och andra strukturella förhållanden.

**Årsarbetare** definieras som ackumulerade arbetade timmar dividerat med en schabloniserad årsarbetstid på 1 700 timmar.

**Övervärde** är skillnaden mellan marknadsvärde och bokfört värde av värdepapper.







**ESLÖVS  
KOMMUN**

Adress: Eslövs kommun, 241 80 Eslöv | Telefon: 0413-620 00  
E-post: [kommunen@eslov.se](mailto:kommunen@eslov.se) | Webb: [eslov.se](http://eslov.se)