

Eslövs kommuns budget för 2023 och plan för 2024-2026  
Antagen av kommunfullmäktige 2022-12-19

# 2023

och flerårsplan 2024 till 2026



**ESLÖVS  
KOMMUN**

Eslöv 2022-12-19

Innehåll: Kommunledningskontoret, ekonomiavdelningen

Produktion och layout: Kommunledningskontoret, kommunikationsavdelningen

Omslagsbild: iStockphoto

Övriga bilder: Christoffer Borg Mattisson, Susanne Hultman, Håkan Sandbring, Eslövs kommun, iStockphoto och Johnérs bildbyrå

## INNEHÅLL

Den styrande majoriteten i Eslövs kommun – S, M, L	5
Kommunens politiska organisation	7
Kommunens ekonomiska förutsättningar inför 2023 och flerårsplanen inklusive omvärld	9
Verksamhetens finansiering	15
Personalpolitik	19
Kommunkoncernen och verksamhet i kommunalförbunden	21
Finansiella rapporter	25
Ord och begrepp	40





*”Majoritetsamarbetet kommer att ha fokus på ordning på ekonomin, trygghet för medborgaren och en hållbar utveckling av hela Eslövs kommun.”*

Ordning på ekonomin är en förutsättning för fortsatt god välfärd. Vi är medvetna om att åtgärder behöver sättas in för att klara den stigande inflationen, ökade kostnader och högre räntor. Men vi vet också att kostnadsökningarna slår direkt på hushållen och därför är vi överens om att inte höja skatten för året 2023.

Under 2023 kommer vi att behöva reducera kostnaderna i verksamheterna för att ha en ekonomi i balans 2024. Det är viktigt att nämnderna redan nu tar sitt ansvar. I januari 2023 ska nämnderna besluta om åtgärdsplaner för att minska kostnaderna.

Samtidigt som vi ser stora utmaningar ekonomiskt har vi en framtidstro och vi vill fortsätta utveckla kommunen med hållbara boenden, bra skolor, god omsorg, rikt kultur- och föreningsliv samt fortsatt utveckling av näringslivet. Vi vill att hela Eslövs kommun ska växa, både i byarna och i staden.

Alla ska känna sig trygga i Eslövs kommun. Vi kommer aldrig att acceptera brottslighet. Det trygghetsskapande arbetet berör alla verksamheter i kommunen och vi kommer att göra riktade insatser för ökad trygghet och trivsel, utveckla det förebyggande arbetet samt samarbeta med andra aktörer såsom polis och föreningsliv.

Inför 2024 kommer en översyn kring den politiska organisationen gällande miljö- och samhällsbyggnadsnämnden samt servicenämnden i syfte att tydliggöra myndighetsutövning och övrig verksamhet.

Nytt visions- och handlingsprogram ska arbetas fram under 2023.



*Den styrande majoriteten i Eslövs kommun: Anna Lorentzson (L), kommunstyrelsens första vice ordförande Catharina Malmberg (M) och kommunstyrelsens ordförande Johan Andersson (S).*



Socialdemokraterna



Liberalerna



# KOMMUNENS POLITISKA ORGANISATION

Kommunens verksamhet och aktiviteter påverkar många människor direkt i vardagen och i framtiden. Samhället förändras och i takt med samhällsförändringar behöver kommunens verksamhet anpassas och utvecklas. Kommunens vision *Eslöv – Skånes bästa kommun att bo och verka i* är vägledande. I början av året kommer ett nytt visions- och målarbete att inledas.

Kraven på kommunens service ökar och behovet av att få ut mer för varje skattekrona blir allt viktigare för att kunna upprätthålla och utveckla servicen samt skapa förutsättningar så att medborgarna kan få del av välfärden.

## Överförmyndarnämnd

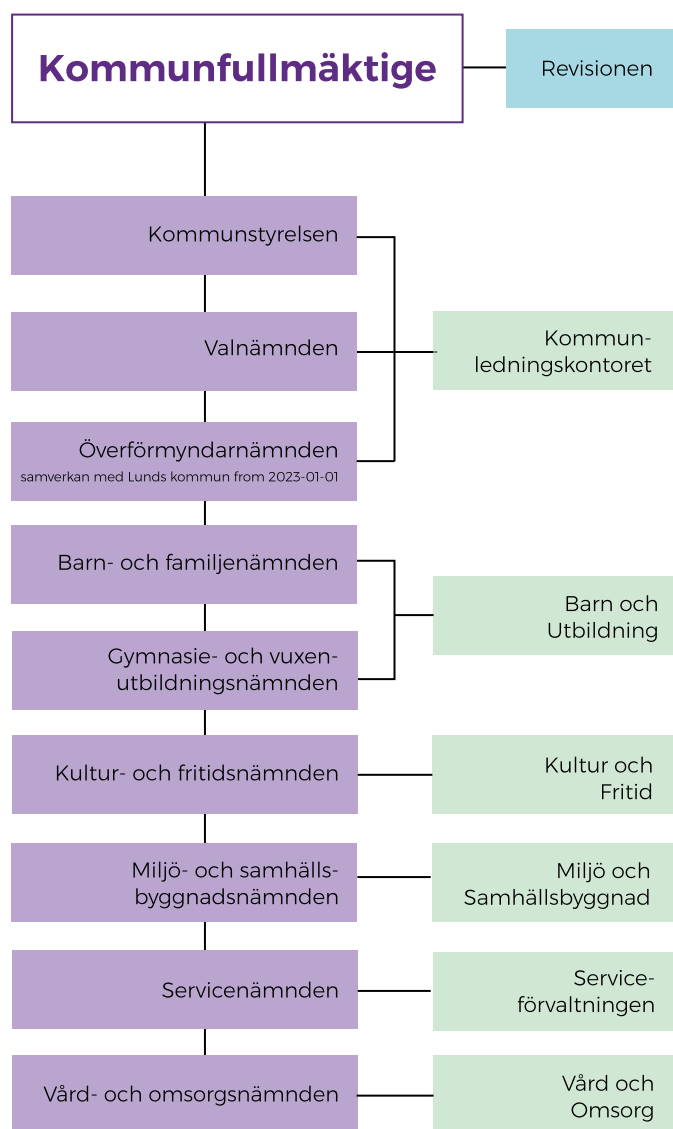
Den 1 januari 2023 bildar Lunds och Eslövs kommuner en gemensam nämnd och förvaltning för överförmyndarfrågor, med Lund som värdkommun. Avsikten med samverkan är att säkra kompetensförsörjningen, rättssäkerheten och en kostnadseffektiv handläggning. Överförmyndarnämnden i Eslövs kommun avvecklas den 31 december 2022.

## Översyn

En översyn av den politiska organisationen inom servicenämnden och miljö- och samhällsbyggnadsnämnden ska genomföras under 2023. Utredningen ska belysa inrättande av en myndighetsnämnd och en facknämnd, med därtill hörande förvaltningsorganisation. Myndighetsutövning som är organiserad under annan nämnd kan även ingå i översynen.

## Digitaliseringsavdelning

För att möta kommande utmaningar i form av ökade förväntningar från medborgare och medarbetare samt för att skapa en effektivare och innovativ verksamhet inrättas en digitaliseringsavdelning den 1 januari 2023. IT-verksamheten på Serviceförvaltningen flyttas till Kommunledningskontoret. Organisatoriskt flyttas även Kontaktcenter från Serviceförvaltningen till Kommunledningskontoret.



# 2023





# KOMMUNENS EKONOMISKA FÖRUTSÄTTNINGAR INFÖR 2023 OCH FLERÅRSPLANEN INKLUSIVE OMVÄRLD

(Utgångspunkt SKR:s augusti/oktoberprognos i cirkulär 22:28)

## SAMHÄLLSEKONOMISK UTVECKLING

Den svenska ekonomin bromsade in under 2022. Hög inflation, stigande räntor både globalt och nationellt slår hårt mot kommande investeringar och hushållens konsumtion under 2023. Ekonomin växer svagare under 2023 och resursutnyttjandet kommer att minska. Den svaga produktionsökningen förväntas även slå mot efterfrågan på arbetskraft. Att sysselsättningen inom offentlig sektor inte förväntas gå ner på samma sätt som inom näringslivet blir en annan motverkande kraft till konjunkturedgången.

KPIF-inflationen (KonsumentPrisIndex med Fast ränta) var under september 2022 9,7 procent. Målet för Riksbanken är att ha ett värde på 2,0 procent i KPIF. En fortsatt hög inflation i vår omvärld, liksom en svag svensk krona, talar för att en hög importinflation består en tid. Ovanligt stora prishöjningar märks för flertalet varor och tjänster. Därtill kvarstår att höga energipriser (el och drivmedel) och höga livsmedelspriser är drivkraften bakom inflationsuppgången.

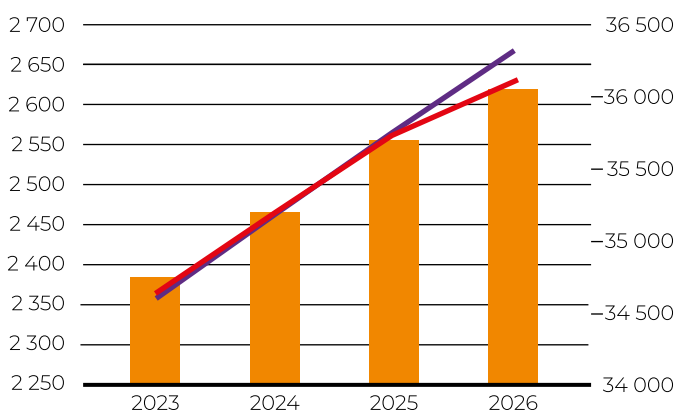
Den höga inflationen har stor betydelse för kommunsektorns kostnader för avtalspensioner. Inflationen påverkar avtalspensionerna, vilket leder till stora kostnadsökningar för kommunerna. Ökningen av prisbasbeloppet påverkar olika delar av pensionskostnaden och beräknas utifrån inflationstakten i juni året innan. För 2023 har prisbasbeloppet gett en ökning med 8,7 procent.

Skatteunderlagets utveckling kommande år förväntas inte räcka till för att finansiera en ökande verksamhetsvolym i samma utsträckning som under den senaste tioårsperioden.

### Övergripande statistik i procent:

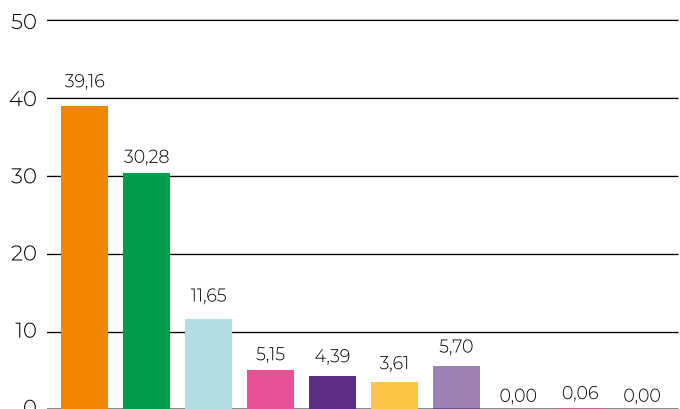
	År	2022	2023	2024	2025
BNP-utveckling		2,6	-0,7	1,8	2,8
Konsumentprisförändring KPI		8,3	7,1	1,1	1,4
Timlöner konjunkturlönestatistik		2,9	3,2	3,3	3,4
Skatteunderlagstillväxt september SKR 2022		5,2	4,0	4,5	4,1

## Prognos skatteintäkter och nettokostnader i förhållande till befolkningsprognos



- Befolkningsprognos
- Skatteintäkter budget, mnkr
- Nettokostnader budget, mnkr

## Budgetens fördelning till olika nämnder i procent



- 39,16 % Barn och familjenämnden
- 30,28 % Vård- och omsorgsnämnden
- 11,65 % Gymnasie- och vuxenutbildningsnämnden
- 5,15 % Kommunstyrelsen-Kommunledningskontoret
- 4,39 % Kultur- och fritidsnämnden
- 3,61 % Miljö- och samhällsbyggnadsnämnden
- 5,70 % Kommunstyrelsen-Finansförvaltningen
- 0,00 % Överförmyndarnämnden
- 0,06 % Revisionen
- 0,00 % Service- och tekniknämnden

## KOMMUNERNAS UPPDRAG

Nedan följer lagar och utredningar som påverkar nämndernas uppdrag inför budget 2023 och planperiod 2024–2026.

- Införande av en lag kring personlig assistans i januari 2023. Lagstiftningen är omfattande och innebär att det grundläggande behovet ”annan hjälp som förutsätter ingående kunskaper om den funktionshindrade” tas bort och ersätts av två nya grundläggande behov, förebyggande stöd och medicinskt stöd. Kvalificerade aktiverings- och motiveeringsinsatser ska beaktas som en del av de grundläggande behoven. En ny lag införs om egenvård. Avdrag för föräldraansvar ersätts med ett schabloniserat föräldraavdrag. Åldersgränsen för att beviljas personlig assistans för första gången och för att kunna ansöka om en utökning höjs från 65 år till 66 år.
- 2023 kommer en ny socialtjänstlag som ska ersätta den äldre från 1982. Denna ska ge kommuner mer redskap för att arbeta förebyggande och effektivt, eftersom kommunerna delvis saknar laglig möjlighet att ge insatser på ett enkelt sätt när individerna är motiverade.
- Förslag på en ny lag inom det brottsförebyggande arbetet föreslås. Kommunen får ett nytt samordnande ansvar.
- Ny förordning antogs i juni 2022 som ska ge en jämnare fördelning av skyddsbehövande inom kommuner enligt massflyktsdirektivet. Det innebär bland annat att kommunerna från den 1 juli tog över ansvaret för att ordna boende åt många av de skyddsbehövande från Ukraina som kommit till Sverige. För en del av de skyddsbehövande innebär beslutet att de kommer att behöva flytta till en annan kommun. Kommunen har en månad på sig att skaffa boende efter anvisning.
- En statlig utredning är tillsatt som föreslår en ny äldreomsorgslag. Denna syftar till att ge ökad kvalitet och jämlikhet inom vård och omsorg för äldre personer. Utredningen föreslår att hälso- och sjukvårdslagstiftningen kan förstärkas så att kvalitet och tillgänglighet förbättras för personer som får kommunal hälso- och sjukvård, däribland personer som har stöd och hjälp från äldreomsorgen. Utredningens förslag tar avstamp i strukturella problem och utmaningar inom vård och omsorg för äldre. Förslagen avser att tillvarata de möjligheter som finns för att utveckla såväl äldreomsorg som kommunal och regional primärvård och inte minst det hälsofrämjande, förebyggande och personcentrerade förhållningssättet.
- Ny remiss utreds om ny lagstiftning kring skyddat boende för barn och vuxna som är utsatta för våld.
- Nya läroplaner i grundskolan (Lgr 22) och grundsärskolan (Lgrsär 22) från och med höstterminen 2022. För lärare som sätter betyg införs också nya bestämmelser i skollagen.
- Tioårig grundskola kommer att införas 2026. Kompetenshöjning behöver ske för förskollärare.
- Utredning kring god ekonomisk hushållning har lämnats vidare till regeringen i september.

## KOMMUNENS EKONOMISKA FÖRUTSÄTTNINGAR 2023

Sverige går in i en längre lågkonjunktur med en svagare nominell skatteunderlagstillväxt som leder till en kraftig urholkning av skatteunderlaget. I reala termer växer skatteunderlaget med 0,9 procent per år 2022–2025. År 2023 beräknas köpkraften falla med 2,7 procent och intäkterna beräknas realt sett bli väsentligt lägre än föregående år. Detta tapp är

varaktigt och kommer att kräva minskade utgifter framöver om inte statsbidragen höjs mer. Sammantaget för perioden beräknas skatteunderlaget inte räcka till för att finansiera en växande kommunal verksamhetsvolym. I skatteprognosen för oktober 2022 har skatteunderlaget fram till 2025 nedreviderats. Realt sett bedöms skatteunderlaget minska med närmare 3 procent för 2023 jämfört med 2022 och det fortsätter att vara en historiskt svag real utveckling fram till 2025. Underlaget urholkas av pris- och löneökningar som kommunsektorn möter samt stora kostnadsökningar för pensioner orsakade av inflationen, som höjer prisbasbeloppet.

### Kommunens skatteintäkter och generella statsbidragsintäkter 2023–2026

År	2023	2024	2025	2026
Befolkning*)	34 750	35 200	35 700	36 100
Intäkt	2 351	2 461	2 563	2 662

\*) 1 november året före

### Nettokostnadsutveckling

År	2023	2024	2025	2026
Nettokostnadsutveckling	2 360	2 464	2 561	2 629

## BEFOLKNING

### Antalet barn, ungdomar och äldre

Befolkningsprognosen lägger grunden för kommunens planerade utbyggnad av verksamheten de närmsta åren. Den största ökningen sker vid jämförelse åren 2022 och 2026 av grundskoleelever med 212 elever och i gruppen över 80 år med 289 personer. Antalet invånare i förskoleåldern ökar med 67 och 166 i gymnasieåldern för samma period. Grundskolan är obligatorisk medan ca 93 procent deltar i förskolans verksamhet. Alla invånare mellan 16 och 19 år deltar inte i gymnasieskolans verksamhet, men omfattas då av kommunens uppföljningsansvar. Ökningen av äldre innebär också att fler har behov av hjälp av kommunens äldreomsorg, samtidigt som fler personer ska ges nära vård i hemmet istället för inom regionen.

I budgeten finns det satsningar både inom förskolans lokaler och på utbyggnad inom grundskolan. Inom äldreomsorgen kommer det att behövas nya boendeplatser för dem som har störst behov och särskilda inriktningar samt fler demensplatser.

Kommunen planerar för fortsatt ökad befolkning vilket innebär utbyggnad av verksamheten. Befolkningsprognosen följs upp kontinuerligt. I skatteprognosen beräknas 2023 till och med 2026 en befolkningsökning med cirka 1 350 personer.

### Befolkningsutveckling

År	2022	2023	2024	2025	2026
År 1-5 förskola	2 128	2 138	2 149	2 154	2 195
År 6-15 grundskola	4 640	4 703	4 772	4 853	4 852
År 16-18 gymnasiet	1 312	1 373	1 401	1 445	1 478
År 65-79	4 705	4 663	4 644	4 652	4 679
År 80-W	1 790	1 854	1 949	2 035	2 079

## GOD EKONOMISK HUSHÅLLNING/RESULTAT-UTJÄMNINGSRESERV

Lagstiftningens ändamål med kravet på att kommuner och regioner ska ha en god ekonomisk hushållning innebär att offentliga medel ska användas på ett effektivt och säkert sätt samt att varje generation ska bära kostnaderna för den service som konsumeras. Kostnader från en generation får alltså inte skjutas över till kommande generationer. Kommunerna ska ha förmågan att leverera service till sina medlemmar på samma nivå som tidigare utan att öka skatten. Beroende på respektive kommuns soliditet och investeringar kan det finnas anledning att ha ett lägre eller högre överskottsmål.

Enligt redovisningslagstiftningen och rekommendationer från RKR, Rådet för kommunal redovisning, ska god ekonomisk hushållning även omfatta kommunkoncernen från 2019 års räkenskapsår. Från och med budget 2022 ingår därför övergripande finansiella mål för kommunkoncernen omfattande överskott, likviditet och soliditet.

En kommunal budget ska enligt lag upprättas så att intäkterna överstiger kostnaderna.

Målet för Eslövs kommuns budgetarbete inför 2023 samt planperioden 2024 till och med 2026 är ett årligt överskott på en procent av skatteintäkterna och de generella statsbidragen. Inför budgetarbetet 2023 har flera faktorer medverkat till att målet inte uppnås under budgetåret 2023, såsom det nya pensionsavtalet och de höga energikostnaderna. Budgeten för 2023 ser ansträngd ut och kommunen kommer inte att nå upp till budgetering av en procent av skatteintäkter och generella statsbidrag som överskott.

Kommunstyrelsen har i september 2022 beslutat att nämnderna ska ta fram en åtgärdsplan för 2023. Åtgärdsplanen kommer att antas i januari 2023 av nämnderna.

Nämnderna får ett nytt uppdrag av kommunstyrelsens arbetsutskott att gälla för investeringarna. Det nya uppdraget är att senast 31 januari 2023 ta fram en åtgärdsplan för respektive nämnd, utifrån nya ekonomiska förutsättningar, avseende reducering av investeringar i budget 2023 och plan 2024–2027.

Kommunen har avsättning i resultatutjämningsreserv som enligt regelverket kan användas vid vikande konjunktur för att nå en budget i balans.

Eslövs kommun kommer att anpassa sig till kommande ny lagstiftning kring god ekonomisk hushållning. En utredning kring god ekonomisk hushållning har lämnats till regeringen i september 2022. Utredningen lämnar en rad förslag, bland annat att det nuvarande begreppet god ekonomisk hushållning ersätts, införande av ett tioårigt rullande program för en god kommunal hushållning, en skärpning av balanskravet och eventuellt slopande av resultatutjämningsreserven.

## Eslövs kommuns definition av god ekonomisk hushållning:

*Varje generation bär själv kostnaderna för den service man konsumerar. Ingen kommande generation ska behöva betala för det som tidigare generation förbrukat. Så stor nytta som möjligt av befintliga resurser ska skapas för kommuninvånarna. De finansiella målen anger att ekonomin är en restriktion för verksamhetens omfattning. Verksamhetsmålen ska spegla effektiviteten och göra uppdraget tydligt mot kommuninvånarna.*

### Kommunen kommer att ha tre övergripande finansiella mål under mandatperioden:

#### Resursutrymme för verksamhet

Skatteintäkterna utgör tillsammans med generella statsbidrag och budgeterat finansnetto huvudsaklig intäktsskälla och innebär en totalram för resursutrymme med 2 351 mnkr utan planerat överskott.

#### Årets resultat

Överskott på minst 1 procent av skatteintäkterna och de generella statsbidragsintäkterna, 24 mnkr. Målet kommer inte att uppnås under 2023.

#### Självfinansieringsgrad

Självfinansieringsgrad av investeringar har införts från 2019. Skälet är det höga investeringsbehovet under perioden. Målet sätts till 40 procent i snitt under perioden 2023–2027. Självfinansieringsgraden bör inte understiga 30 procent under ett enskilt år. Med den höga investeringsnivå som är budgeterad 2023 blir det svårt att uppnå detta samtidigt som resultatet förväntas stanna på noll.

God ekonomisk hushållning bedöms ha uppnåtts när det finansiella målet om resursutrymme, överskott i form av årets resultat, finansiering av investeringar samt flertalet verksamhetsmål förbättras.

Målen för god ekonomisk hushållning följs upp i delårsrapport och årsredovisning.

## NÄMNDERNAS VERKSAMHETSMÅL SOM BIDRAR TILL GOD EKONOMISK HUSHÅLLNING

Nedan följer nämndernas verksamhetsmål för god ekonomisk hushållning.

Styrelse och nämnder	Mål
Kommunstyrelsen	Eslövs kommun har en ekonomi i balans med minst en procents överskott.
Barn- och familjenämnden	Behörigheten till gymnasieskolan ska öka årligen.
Gymnasie- och vuxenutbildningsnämnden	Fler elever ska klara sina gymnasiestudier inom fyra år samt fler personer ska avsluta behovet av försörjningsstöd och ekonomiskt bistånd för studier och arbete.
Kultur- och fritidsnämnden	Årligen ökat antal personer som deltar i kultur- och fritidsaktiviteter.
Miljö- och samhällsbyggnadsnämnden	Underhållet av kommunens gator ska motsvara det årliga behovet
Servicenämnden	Fastighetsunderhållet ska motsvara det årliga behovet.
Vård- och omsorgsnämnden	Inom given ekonomisk ram tillgodoses det ökade behovet av vård och omsorg samt minska behovet av och årligen sänka kostnader för försörjningsstöd.
Överförmyndarnämnden	Öka antalet ärenden per handläggare med stöd av digitaliserade processer.

## FINANSIELL ANALYS 2023-2026

Budgeten för 2023 planeras utifrån att vara i balans. Nämnderna kommer att anta sina åtgärdsplaner för 2023 i januari.

Kommunen kommer inte att nå sitt finansiella mål kring en procent av överskottet av skatteintäkter och generella statsbidrag under 2023 till och med 2025 om inte ytterligare generella statsbidrag tillförs kommunerna.

Åtgärdsplanen som ska antas i januari 2023 planeras att effektiviseras så att budgeten för 2024 beräknas att vara i balans.

Budgeten kommer under 2023 delvis att täckas upp med resultatutjämningsreserven om inte åtgärdsplanerna för 2023 ger effekt så att ett nollresultat uppnås.

Budget 2024 och 2025 planeras att vara i balans för dessa år. En förutsättning är att åtgärdsplanen effektiviseras inför budget 2024.

Budgeten planeras att inför 2026 ge överskott enligt det finansiella målet som är satt till en procent av skatteintäkter och generella statsbidrag.

Det nya pensionsavtalet beräknas att ge ökade kostnader för budget 2023 med 100 mnkr. Avtalet inför 2023 är uppräknat med en inflation på 8,7 procent som avser prisbasbeloppet. Inför 2024 beräknar KPA att prisbasbeloppet blir 6,3 procent.

Energipriserna beräknas öka kostnaderna med 22 mnkr för budget 2023.

Livsmedelspriserna beräknas öka med cirka 4 mnkr för budget 2023.

Årets resultat	År				
	2023	2024	2025	2026	
Årets resultat, mnkr	0,0	0,0	0,0	26,6	
Årets resultat/intäkter %	0,0	0,0	0,0	1,0	

## Investeringar

Kommunen har ett högt behov av investeringar den kommande perioden, vilket kommer att ta ett allt större årligt driftsutrymme. Tillkommande kostnader är mellan 45 och 80 mnkr per år. Många investeringsprojekt är försenade på grund av leveransproblem av material, överklagande av byggprojekt etc.

Investeringstakten har inte följt budgeten tidigare år inom framförallt byggprojekten. Detta har gett kortsiktigt oplanerat överskott vid årets slut. Byggmarknadens utveckling påverkar kommande byggprojekt. Inom båda byggprojektsidan och in-



vesteringsprojekt inom gata, trafik, park har den ökade inflationen gett kraftigt ökade kostnader av materialkostnader och tjänsteköp.

Kommunens låneskuld kommer att öka väsentligt med större investeringar framöver och mer av driftsutrymmet får sättas av till kommande driftskostnader för räntor och avskrivningar som direkt påverkar resultatet.

Kommunens investeringar planeras till cirka 1 200 mnkr för perioden 2023–2027. Samtidigt kommer en del av projekten för tidigare budgetperiod inte att slutföras under 2022. Enligt ekonomiska styrprinciper överförs dessa medel till budget 2023.

Investeringsvolym						
	År	2023	2024	2025	2026	2027
Investeringar, mnkr		497,6	285,6	127,0	159,0	133,0
Investeringsvolym/intäkter, %		21	11	5	6	5

Självfinansiering av investeringar					
	År	2023	2024	2025	2026
Självfinansieringsgrad, %		23,6	47,2	100,0	88,8

### Låneskuld och självfinansiering

Självfinansiering av investeringar sker utifrån årets resultat och avskrivningar. Eftersom investeringsbehovet är betydligt högre uppstår ett upplåningsbehov. Kommunen har dock ett gynnsamt utgångsläge med låg skuld som finansieras inom kommunens driftsmedel. Kommunen svarar även för upplåning till VA SYD med ca 350 mnkr per treårsperiod, vilket framgår av kommunens samlade låneskuld. Det ökade lånebehovet och stigande räntor kommer att vara kännbart framöver.

### Upplåningsbehov och beräknade räntekostnader via Kommuninvests räntenivåer för kommunens verksamhet, mnkr

	År	2023	2024	2025	2026
Nyupplåning, per år		180	220	180	220
Räntekostnad, aggregerat		17	23	28	33

### Soliditet

Kommunens soliditet minskar förhållandevis lite med tanke på de ökade investeringarna, från 49,6 procent i budget 2023 till 48,2 procent 2026. Soliditeten är ett mått på kommunens långsiktiga finansiella utrymme och mäter hur stor del av kommunens tillgångar som kan finansieras med eget kapital. Kommunen har dock god soliditet även med beaktande av pensionsskulden.

Soliditet					
	År	2023	2024	2025	2026
Soliditet, %		49,6	47,4	47,8	48,2
Soliditet inkl samtliga pensionsförpliktelser och löneskatt, %		33,9	32,5	33,2	34,2

### Kommunens skatt

Kommunskatten kommer inför 2023 att vara oförändrad, 20,54 kronor.

### Exploatering

Kommunen går in i en period med högre exploateringsverksamhet. Projekten kan komma att belasta kommunens resultat och drift. Intäktsnivån från framtida projekt är osäker ur ett balansperspektiv.





O 1664.37 H 1665.36 L 1655.95 C 1661.5

/a

## VERKSAMHETENS FINANSIERING

Kommunen har tre huvudsakliga intäktskällor för att finansiera den verksamhets som planeras. Skatter och generella statsbidrag, riktade statsbidrag som kommunens verksamheter söker hos olika statliga myndigheter och taxor och avgifter.

Kommunen följer SKR:s (Sveriges Kommuner och Regioner) skatteprognos. För budgeten 2023 samt planperiod 2024–2026 ligger SKR:s cirkulär 22:37 till grund. Skatteunderlagsprognosen vilar på en prognos och ett medelfristigt scenario fram till 2025 där svensk ekonomi beräknas nå normalkonjunktur mot slutet av 2025.

### STATLIGA SATSNINGAR INOM KOMMUNENS VERKSAMHET 2023

Huvudsakligen från regeringens budgetproposition 2023 (BP 2023) som antogs den 8 november 2022 samt en del som antogs redan i höständringsbudgeten 2022 (BP 2022).

#### Budgetpropositionen innehåller flera allmänna bidrag som påverkar kommunernas ekonomi:

- Det största allmänna bidraget till kommuner 2023 är en ökning av nivån på de generella statsbidragen med 6 mdkr för kommuner och regioner från och med 2023 till och med 2025, varav 4,2 mdkr avser kommunerna i BP 2023. Regeringen vill minska risken för att de höga priserna leder till neddragningar i kommunala verksamheter inom framför allt vård, skola och omsorg, cirka 400 kr per invånare.
- Skyddat boende för våldsutsatta barn och vuxna: det kommunalekonomiska anslaget ökas med 145 mnkr för 2023 och från 2024 med ytterligare 176 mnkr.
- Utökad undervisningstid flyttas fram till 2024 då anslaget blir 225 mnkr för kommunerna.
- Stärkt rätt till assistans: anslaget minskas med 196 mnkr 2023 och ytterligare 196 mnkr 2024 och 2025.
- Grundläggande behörighet för yrkesprogram: en utökning av anslaget till kommuner med början 2024 med 59 mnkr aviserades redan i BP 2022. För 2025 ökas anslaget med ytterligare 117 mnkr.
- Riksdagen har tagit beslut inom området äldreomsorg i BP 2022 att omfördela medel inom sin budget till kommunalekonomisk utjämnning för äldreomsorgen med 2,7 mdkr för 2024. Beloppet avser endast 2024 och anslaget minskas med 2,7 mdkr för 2025. Medlen var tidigare beviljade med anledning av coronaviruset.

#### Nedan är ett urval av medel som kan sökas som riktade statsbidrag under 2023–2025 för kommunerna:

- Lovskola i lägre skolor utökas med att även omfatta elever i lägre årskurser. Statsbidraget utökas med 100 mnkr för 2023.
- Ökad tillgång till speciallärare för att fler elever ska kunna nå sina mål. För 2023 föreslås att statsbidraget uppgår till 600 mnkr. För 2024 föreslås 900 mnkr och för 2025 1 000 mnkr.
- Sociala team ska öka närvaron mellan skolan och socialtjänsten. För 2023 föreslås 75 mnkr och för 2024–2025 250 mnkr årligen.
- Ökad tillgång till läromedel föreslås. För 2023 föreslås 685 mnkr och från 2024 555 mnkr.
- Lärarlönelyftet kommer att vara kvar för 2023 på samma nivå som 2022 med cirka 3 mdkr och kommer inte flyttas till likvärdighetsbidraget. Regeringen avvaktar med att flytta medlen till likvärdighetsbidraget tills en översyn har gjorts av de riktade statsbidragen.
- Medel till vuxenutbildningen ges ett statligt stöd till kommunerna för detta. Förslag från regeringen att komvux och yrkesvux tillförs 270 mnkr för 2023.
- Yrkeshögskolan tillförs 43 mnkr för 2023 och bedömningen är att samma belopp tillförs årligen. Anslaget blir högst 9,7 mdkr 2024–2030.
- Inom äldreomsorgen bibehålls äldreomsorgslyftet på samma nivå som 2022 med 1,7 mdkr. År 2023 är det sista året för anslaget.
- En satsning görs för att motverka ensamhet inom äldreomsorgen, 50 mnkr 2023–2025 för dem som har beviljats äldreomsorg. För dem som inte har beviljats äldreomsorg avsätts 145 mnkr 2023, 100 mnkr 2024 och 2025. Medlen avser både kommuner och regioner.
- 3,9 mdkr inom äldreomsorgen som idag är riktade bidrag för att öka antalet sjuksköterskor och minska timanställningar kommer 2024 att klassificeras som generella statsbidrag med 1,7 mdkr för kommuner.

#### Elstöd

Regeringen har aviserat ett tillfälligt högkostnadsskydd för elpriser som berör även kommuner och regioner. Ersättningen är en åtgärd av de kraftigt ökade elpriserna och påverkar inte BP 2023. Ett högkostnadsskydd införs och bevakas av SKR, som kommer ut med mer information kring stödet.

## Bredband

Regeringen satsar 600 mnkr för stöd till bredbandsutbyggnad under 2023. SKR välkomnar satsningen, men menar att det krävs en förändrad stödmodell för att garantera en spridning av medlen framförallt till landsbygden.

## Digitalisering

Regeringen bedömer att Sverige inte kommer att nå det övergripande målet för digitaliseringspolitiken och konstaterar att Sverige placerar sig efter de ledande länderna rörande den offentliga sektorns digitalisering. Ökade anslaget för digital förvaltning 2023 är 20 mnkr, vilket är långt ifrån behovet.

## Arbetsmarknad

Regeringen föreslår en ökning av anslaget till nystartsjobb, etableringsjobb och stöd för yrkesintroduktionsanställningar med 2,5 mnkr.

Samtidigt bibehålls arbetslöshetsersättningen, vilket kan bidra till färre individer som har behov av ekonomiskt bistånd.

## Fritidskort – folkhälsa, fritid, idrott, ungdomspolitik

Regeringen vill införa ett fritidskort till barn och unga i socioekonomiska utsatta hushåll för att dessa ska kunna delta i fritidsaktiviteter. 2023 avsätts 50 mnkr för att ta fram nödvändig infrastruktur, 2024 731 mnkr ytterligare för att införa fritidskort och från och med 2025 beräknas årligen 792 mnkr.

## Civilt försvar och krisberedskap

100 mnkr avsätts till kommuner och regioner för att stärka civilförsvaret från 2023. För 2024 är anslaget 130 mnkr och från och med 2025 150 mnkr per år.

## Ekonomiskt bistånd

I budgeten föreslås ett bidragstak vilket innebär att den som arbetar aldrig kan få mer inkomst från bidrag än från arbete. Samtidigt höjs det tillfälliga bostadsbidraget till barnhushåll som har låga inkomster.

Riksnormen för 2023 höjs med 8,6 procent för ekonomiskt bistånd, vilket påverkar kommunens kostnader för ekonomiskt bistånd, samtidigt som det underlättar för de personer som har behov av ekonomiskt bistånd.

## KOMMUNENS SATSNINGAR PÅ VERKSAMHETEN 2023 OCH FÖR PLANPERIODEN

Nämnderna svarar för verksamheten utifrån tilldelat uppdrag, reglemente, kommunens budget, förbättringar av verksamheten och kapacitetsanpassning inom den driftsram som beviljas. Nämnderna och verksamheten effektiviserar löpande sin verksamhet genom att minska kostnader och omfördela medel dit de bäst behövs, anpassa kapacitet, förändra verksamheten enligt ny lagstiftning etc.

Kommunstyrelsen kommer att få ta ett större ansvar framöver för att skapa en tydlig styrning genom att öka uppföljningen av nämndernas budget vid fler rapporteringstillfällen under 2023 och följa upp de åtgärdsplaner som kommer att beslutas under 2023 av nämnderna.

Nuvarande politiska handlingsprogram gäller som inriktning tills nytt har beslutats. Ett nytt politiskt visions- och handlingsprogram ska arbetas fram under 2023.

PO-pålägg som ska användas internt är 42,75 procent för 2023. Enligt nytt förslag från SKR i oktober 2022 är förslaget 44,53 procent. Anledningen till det kraftigt ökade PO-pålägget för 2023 är den höjda premien i den avgiftsbestämda pensionen och ökningen i den förmånsbestämda pensionen. I förslaget för budget 2023 kommer nämnderna att budgetera med 42,75 procent. Ingen kompensation kommer att ske till nämnderna för den interna höjningen av PO-pålägget. Finansförvaltningen budgeterar alla kostnader avseende pensionskostnader och måste höja i första steg av arbetsgivaravgifterna internt till 42,75 procent.

Indexkompensation ges till vissa avtal i budget som räddningstjänst, färdtjänst, externa avtal på miljö- och samhällsskydd, externa avtal för barn- och familjenämnderna, samt vård- och omsorgsnämnden etc. enligt tidigare principer.

Interna hyror, måltidspriser och IT för servicenämnden har kompenserats med 2,6 procent.

Höjningen av energipriserna och måltidspriserna har varit mer än 2,6 procent, varför det under finansförvaltningen avsätts cirka 28 mnkr för att kompensera nämnderna för ökande priser. Dessa medel är avsatta som reserv för att mildra effekterna av faktiska prisökningar.

## Ökad likvärdighet i grundskolan

Barn- och familjenämnden får fortsatt uppdrag att förbättra skolresultaten.

## Utökad lovskola

Satsningen på matematik behöver fortsätta och närvaron behöver öka i grundskolan. Utökad lovskola med 25 timmar infördes 1 juli 2022. Den utökade lovskolan ska erbjudas elever i grundskolans årskurs 9. Medel sätts av med 0,8 mnkr i budget 2023.

## Extra studietid

Extra studietid årskurs 4–9. Sedan 1 juli 2022 anges det i skollagen att elever i årskurs 4–9 ska erbjudas extra studietid. Medel sätts av med 0,7 mnkr i budget 2023.

## Lovaktivitet för Unga för unga

Lovaktiviteter för ungdomar är viktigt att kunna bedrivas kostnadsfritt. Budgeten förstärks med 0,5 mnkr till kultur- och fritidsnämnden under budget 2023.

## Evenemang och ökad aktivitet i centrum och byarna

Kultur- och fritidsnämnden tilldelas medel för att förstärka evenemang och ökad aktivitet i centrum och byarna med 0,4 mnkr.

Kommunens arbete med att stärkas som evenemangskommun ska fortsätta.



## Husarängen - utvecklingen av ett nytt rekreationsområde

Husarängen – en utredning av utvecklingen av ett nytt rekreationsområde har gjorts av kultur- och fritidsnämnden som har tagit fram en plan och föreslår att projektet delas in i etapper. Etapp 1: investeringskostnad om 47 mnkr. I detta förslag har återuppbyggnaden av klubbhuset prioriterats under 2023. Konstgräs finns under servicenämndens investeringsbudget med 33,5 mnkr. Resterande medel finns under kultur- och fritidsnämnden med 13,5 mnkr.

Planerna för ytterligare satsningar på projektet kommer att tas upp till budget 2024 i kommande lokalförsörjningsplan.

## Försörjningsstöd

Fler personer inom försörjningsstödet måste komma i arbete eller utbildning. En antagen strategi med tolv punkter arbetas med i de två ansvariga nämnderna, vård- och omsorgsnämnden och gymnasie- och vuxenutbildningsnämnden. Processen för försörjningsstöd har försenats kring automatisering, men arbetas på under 2022. Kommunen har fortsatt arbetet med omstrukturering av sociala lägenheter och där fler personer har fått möjlighet till förstahandskontrakt i kommunen.

## Insatsanställningar

Satsning görs med 4 mnkr i budget 2023, som sätts av inom kommunstyrelsens budget för att få fler att lämna försörjningsstöd och komma i arbete.

## FUT-utredare

Kommunen ska anställa en FUT-utredare (felaktiga utbetalningar) som ska granska välfärdsbrott inom personlig assistans, försörjningsstöd, föreningsbidrag etc. Tjänsten placeras under vård- och omsorgsnämnden från och med 2023.

Tjänsten budgeteras med 0,4 mnkr för att starta upp arbetet 2023. Tjänsten ska vara självfinansierad 100 procent från och med 2024.

## Fast omsorgskontakt

Lagstadgades av Socialstyrelsen den 1 juli 2022. Medel har satts av med 2,2 mnkr till vård- och omsorgsnämnden för budget 2023. Alla som har beviljats hemtjänst ska erbjudas en fast kontaktperson inom vård och omsorg för att få det tryggare och få stöd inom verksamheten. Från och med 1 juli 2023 ska den som utses till fast omsorgskontakt ha yrkestiteln undersköterska.

## Näringsliv

Arbetet med att förbättra näringslivsklimatet fortsätter.

## Trygghet

Arbetet med trygghetsfrågor är fortsatt en prioriterad fråga för samtliga nämnder. 0,3 mnkr är avsatta för trygghetsskapande åtgärder.

## Tillväxt

Utveckling av Östra Eslöv fortsätter enligt den fördjupade översiktsplanen. Arbetet med revidering av översiktsplan för Eslövs kommun påbörjas. En fortsatt utveckling med hållbara boenden ska ske i hela kommunen.

## Hälsomiljonen

Medel är avsatta med 0,5 mnkr 2023 för att ge kommunens chefer och verksamheter möjligheter att arbeta proaktivt med arbetsmiljöfrågor kopplade till hälsotalen.

## Lokaler/underhåll

Nyproduktion och utbyggnad sker enligt antagen investeringsbudget. Största satsningen på lokaler är ny grundskola, Sallerupskolan, som blir försenad på grund av överklagan. Utbyte av kök på Stehagskolan och Vasavångsskolan planeras under 2023.

Underhållssatsningar görs av befintliga fastigheter, såsom utbyte av fjärrvärmecentraler på åtta objekt och nya tak på tennishall och fotbollshall (före detta gamla Bergaområdet).

## Upprustningen av parker och trädplanteringar

Fortsatt stora satsningar i kommunens investeringsbudget kring kommunens parker och trädplanteringar enligt träd-policy i budget 2023 och i planperioden.

## Digitalisering

För att möta kommande utmaningar i form av ökade förväntningar från medborgare och medarbetare och för att skapa en effektivare och innovativ verksamhet inrättas en digitaliseringsavdelning den 1 januari 2023. IT-verksamheten på Serviceförvaltningen flyttas till Kommunledningskontoret. Organisatoriskt flyttas även Kontaktcenter från Serviceförvaltningen till Kommunledningskontoret.

Nya arbetssätt hänger ihop med en ökad digitalisering. Det kan också behövas nya kompetenser och nya infallsvinklar för nya arbetssätt.

## Bredband

Satsningar i budget 2023 görs med 5 mnkr under kommunstyrelsens reserv som komplement till de statliga stöden för att nå målet att 100 procent av befolkningen ska ha tillgång till fast bredbandsuppkoppling inom ett par år.

## Belysning på landsbygden

Belysningen prioriterats långsiktigt på landsbygden och medel tas upp i budget 2023 samt under planperioden. Under 2023 satsas 7 mnkr totalt.

Kommunstyrelsens disponibla medel, mnkr	
Kollektivtrafik seniorer	-2,5
Räddningstjänst	-20,4
Färdtjänst	-12,6
Tillkommande hyror och kapitalkostnader	-42,4
Saneringar	-7,4
Utvecklingsinsatser, diverse	-4,0
Insatsanställningar	-4,0
Bidrag till bredband, landsbygden	-5,0
Ny lagstiftning socialtjänstlagen	-0,1
<b>Summa</b>	<b>-98,4</b>



## PERSONALPOLITIK

Insatserna på det personalpolitiska området behöver fokuseras på att möta den övergripande utmaning som kompetensförsörjningen innebär på såväl kort som lång sikt. Den demografiska utvecklingen i kombination med den ekonomiska verkligheten innebär att organisationen behöver arbeta smartare och effektivare för att möta konkurrensen med övriga arbetsgivare, vara en attraktiv arbetsgivare med god arbetsmiljö, goda villkor och gott ledarskap där medarbetarna vill stanna kvar.

Nämndernas arbete med att upprätta, uppdatera och arbeta med sina kompetensförsörjningsplaner behöver fortsätta. Möjligheten att använda Omställningsfonden och de medel som Eslövs kommun kan hämta ut från fonden för kompetenshöjande och omställningsinsatser ska användas som ett strategiskt verktyg för stöd i kompetensförsörjningsarbetet.

I framförallt schemabundna verksamheter ska det strategiska bemanningsarbetet utvecklas. Fler medarbetare behöver arbeta heltid och bland annat behöver nya schemalösningar hittas i samverkan mellan olika enheter för att möjliggöra detta. En bra samverkan för att lösa tillfälliga behov av vikarier eller förstärkningar i verksamheten är också nödvändigt. Dessa insatser bör syfta till att minska antalet timvikarier i verksamheterna, både för att öka kontinuiteten och kvaliteten för de medborgare som verksamheten möter och för att skapa goda arbetsvillkor för såväl ordinarie som vikarierande medarbetare. Ett minskat behov av timvikarier frigör även tid för chefer och andra rekryterande funktioner för att arbeta mer strategiskt med ledarskap, bemanning och kompetensförsörjning.

En annan nyckel för att minska behovet av ny personal och tillfälligt anställda är arbetet med att öka hälsotalen bland medarbetarna. Hälsomiljonen ska i första hand användas strategiskt med riktade insatser till de verksamheter där man har den högsta sjukfrånvaron. Alla verksamheter har ett uppdrag att arbeta både förebyggande för god hälsa och aktivt med tidiga rehabiliterande insatser för att korta sjukperioderna.

För att få friska medarbetare som trivs och stannar kvar hos arbetsgivaren behövs ett gott och nära ledarskap. Insatser som stärker chefers ledarskapsförmågor och förutsättningar att utöva ett närvarande ledarskap behöver därför genomföras i hela organisationen. Grunden för detta är det fortsatta arbetet med tillitsbaserad ledning och styrning där samtliga chefer, nuvarande och nya, ska rustas med metoder, förhållningssätt och en samsyn för hur ett ledarskap i Eslövs kommun bör se ut och utföras. För att skapa goda förutsättningar för ett modernt ledarskap ska chefers organisatoriska förutsättningar med antal medarbetare, administrativt stöd och centrala stödfunktioner ses över regelbundet i alla verksamheter.

Den investering som görs i medarbetarna under årets löneöversyn bör också göras strategiskt för att understödja möjligheten att behålla och rekrytera personal. Satsningar ska riktas mot svårrekryterade grupper av särskild vikt för verksamheten, där omvärldsanalys visar ett behov av att förstärka konkurrenskraften i kommunens löner.



# KOMMUNKONCERNEN OCH VERKSAMHET I KOMMUNALFÖRBUNDEN

## UPPDRAG

En del av kommunens service till medborgarna bedrivs i bolagsform med kommunen som hel- eller delägare eller i samverkan med andra kommuner i bolags- eller kommunalförbundsform. Varje organisation har uppdrag och finansiella förutsättningar. I samband med översyn av ägardirektiv har tydligheten att helägda bolag ska bidra till det politiska handlingsprogrammet för kommunens verksamhet införts. Bolagens verksamhet och ekonomiska utfall följs enligt lag upp i delårsrapport och årsredovisning, varför kommunens budget innehåller en kortfattad bild av verksamhet och budget. Kommunen ska enligt förtydligande av lagstiftningen förutom i den egna verksamheten även ha en god ekonomisk hushållning i verksamheten som bedrivs i hel- och delägda bolag (ägarandel minst 20 procent). Mål och riktlinjer för god ekonomisk hushållning i kommunkoncernen ska följas upp årligen liksom bolagens ekonomiska ställning. Likviditet beräknas med kassaflödesanalys vid årets slut.

### Ekonomiska nyckeltal för kommunkoncernen:

Årligt överskott	25 mnkr
Soliditet >30 % (211231)	45,6 %
Likviditet	Motsvarar löpande kostnader, tillgång till checkkredit

## Eslövs kommun

### Ekonomiska nyckeltal:

Årligt överskott	22 mnkr
Soliditet (211231)	59,5 %
Likviditet	Motsvarar löpande kostnader, tillgång till checkkredit



## Bolag som ingår i kommunkoncernen

**Eslövs Bostads AB (ebo)** är ett allmännyttigt bostadsaktiebolag och ska bidra till en fungerande bostadsmarknad inom kommunen genom att bygga, äga, förvalta och avyttra bostäder och lokaler. Bolagets verksamhet är viktig för att kommunen i än högre utsträckning ska uppfattas som attraktiv att bo och verka i och vara en efterfrågad bostadsort.

Bolaget ska aktivt delta i kommunens övergripande utvecklingsarbete och som en del i stadsutvecklingen medverka till att utveckla attraktiva bostäder och bostadsområden.

Verksamheten ska bedrivas på ett sätt som främjar långsiktig hållbar verksamhet och effektivt resursutnyttjande. Bolaget medverkar till detta genom att erbjuda ett brett utbud av bostäder i hela kommunen med god kvalitet och servicenivå.

Bolaget har dessutom uppdraget att förvalta och utveckla specialbostäder för äldre, gruppboenden och bostäder för personer med funktionsvariabler.

Budgetering sker utifrån ägardirektiven med en låg årlig vinst. Bolagets skuldsättning kommer att öka i takt med nya investeringar.

### Ekonomiska nyckeltal:

Planerat överskott	Ej beslutat när kommunens budget upprättas
Soliditet (211231)	17,6 %
Likviditet	Motsvarar löpande kostnader, tillgång till checkkredit

**Mellanskånes Renhållningsaktiebolag (MERAB)** ägs gemensamt av kommunerna Eslöv, Hörby och Höör. Bolagets uppgift är att inom kommunerna hantera renhållningsfrågor med beaktande av miljö- och resurshänsyn, på ett för medlemskommunerna ändamålsenligt och effektivt sätt.

Bolaget budgeterar för låg vinst.

### Ekonomiska nyckeltal:

Planerat överskott (andel 52 %)	+/-0
Soliditet (211231)	51 %
Likviditet	Motsvarar löpande kostnader, tillgång till checkkredit

## Bolag och kommunalförbund som ligger utanför kommunkoncernen

**Sydvatten AB** med 17 kommuner som delägare driver vattenförsörjningsanläggningar och försörjer kommunerna med vatten. Delägarkommunerna svarar själva för den lokala distributionen. Bolaget budgeterar inte för vinst. Bolaget har ett stort investeringsbehov framöver både för att säkerställa vattenleverans och kvalitet. Bolagets skuldsättning kommer att öka kraftigt. Taxorna kommer att öka mer än index under de kommande åren.

Den lokala vattendistributionen sker genom **VA SYD** som är ett kommunalförbund med fem medlemskommuner. Förbundet har ett stort investeringsbehov med ca 350 mnkr under tre år för Eslövs va-kollektiv.

Räddningstjänst utförs av **Räddningstjänst Syd** som är ett kommunalförbund med fem kommuner. Kommunens medlemsavgift ökar med 5 procent för 2022. Förbundet har en långsiktigt bedömd högre kostnadsutveckling än intäktsutveckling. Förbundet räknar med effektiviseringar och eventuella driftunderskott. Det finns eget kapital över målsatt nivå som kan användas för att balansera årets resultat (krävs synnerliga skäl).

**Kraftringen AB** ägs av fyra kommuner med Lund som majoritetsägare med 82,4 procent. Eslövs kommun äger motsvarande ca 12 procent. Föremålet för och ändamålet med Kraftringens verksamhet framgår av bolagsordningen. Inom ramen för dessa ges Kraftringen i uppdrag att aktivt bidra till samhällets klimatomställning, eftersträva att utgöra den ledande energileverantören i ägarkommunerna och deras närområde och säkerställa att koncernens energileveranser sker med en hög leveranssäkerhet och en hög servicenivå till ett marknadsmässigt pris.

Bolaget har och planerar för en god vinstutveckling. Utdelning sker till ägarna. För kommunens del ca 12–14 mnkr per år.

Kommunen är också delägare/medlem i Kommuninvest ekonomiska förening, Kommunassurans Syd Försäkrings AB, Sydarkivera, samordningsförbund FINSAM, INERA AB. Kommunen är också med i en del föreningar, exempelvis vattenråd, Sveriges Kommuner och Regioner och Skånes kommuner.





kraftringen

chargestorm

UTTAG B 3.7KW

Ratio  
ELECTRIC

SMS-parkering  
ESLÖVS KOMMUN  
SMS-parkering  
Taxi på  
08-24 7 kr/min





## FINANSIELLA RAPPORTER

Resultaträkning (mnkr)						
	Budget 2022	Prognos 2022*)	Budget 2023**)	Budget 2024	Budget 2025	Budget 2026
Verksamhetens intäkter	815,5	854,2	830,0	833,8	835,6	837,2
Verksamhetens kostnader	-2 994,1	-3 048,2	-3 099,5	-3 207,5	-3 306,7	-3 376,1
Av- och nedskrivningar***)	-82,6	-90,0	-90,0	-90,0	-90,0	-90,0
<b>Verksamhetens nettokostnader</b>	<b>-2 261,2</b>	<b>-2 284,0</b>	<b>-2 359,5</b>	<b>-2 463,7</b>	<b>-2 561,1</b>	<b>-2 628,9</b>
Skatteintäkter	1 579,0	1 621,6	1 673,0	1 761,0	1 835,0	1 922,0
Generella statsbidrag och utjämnning	684,3	700,2	678,0	700,0	728,0	740,0
<b>Verksamhetens resultat</b>	<b>2,1</b>	<b>37,8</b>	<b>-8,5</b>	<b>-2,7</b>	<b>1,9</b>	<b>33,1</b>
Finansiella intäkter	25,8	31,9	25,5	25,7	26,1	26,5
Finansiella kostnader	-5,5	-17,4	-17,0	-23,0	-28,0	-33,0
<b>Resultat efter finansiella poster</b>						
<b>Årets resultat</b>	<b>22,4</b>	<b>52,3</b>	<b>0,0</b>	<b>0,0</b>	<b>0,0</b>	<b>26,6</b>

\*) Prognos 2022 avser delår 2022.

\*\*) Budget 2023 är rullande och tilläggsanslag sker löpande under året.

\*\*\*) Tillkommande avskrivningar och internränta sker löpande under 2023, efter nämndernas slutredovisningar.



Balansbudget (mnkr)						
	Budget 2022	Prognos 2022	Budget 2023	Budget 2024	Budget 2025	Budget 2026
<b>TILLGÅNGAR</b>						
Immateriella tillgångar	5,2	1,4	1,4	1,4	1,4	1,4
<b>Summa immateriella anläggningstillgångar</b>	<b>5,2</b>	<b>1,4</b>	<b>1,4</b>	<b>1,4</b>	<b>1,4</b>	<b>1,4</b>
<b>Materiella anläggningstillgångar</b>						
Fastigheter	1 751,4	1 833,7	2 201,7	2 350,7	2 342,1	2 364,7
Inventarier	53,2	36,0	48,9	50,1	40,8	35,9
<b>Summa materiella anläggningstillgångar</b>	<b>1 804,6</b>	<b>1 869,7</b>	<b>2 250,6</b>	<b>2 400,8</b>	<b>2 382,9</b>	<b>2 400,6</b>
<b>Finansiella anläggningstillgångar</b>						
Aktier och andelar	310,7	312,3	312,3	312,3	312,3	312,3
Långfristiga fordringar	653,3	614,1	595,5	576,9	558,3	539,7
Bidrag statlig infrastruktur	21,8	22,0	21,1	20,2	19,3	18,4
Summa finansiella tillgångar	985,8	948,4	928,9	909,4	889,9	870,4
<b>Summa anläggningstillgångar</b>	<b>2 795,6</b>	<b>2 819,5</b>	<b>3 180,9</b>	<b>3 311,6</b>	<b>3 274,2</b>	<b>3 272,4</b>
<b>Omsättningstillgångar</b>						
Exploatering och förråd	24,6	29,3	32,0	44,0	50,0	52,0
Kortfristiga fordringar	200,0	210,0	200,0	220,0	225,0	250,0
Pensionsmedelsförvaltning	100,0	80,0	80,0	80,0	80,0	80,0
Kassa och bank	50,0	50,0	50,0	50,0	50,0	50,0
Summa omsättningstillgångar	374,6	369,3	362,0	394,0	405,0	432,0
<b>SUMMA TILLGÅNGAR</b>	<b>3 170,2</b>	<b>3 188,8</b>	<b>3 542,9</b>	<b>3 705,6</b>	<b>3 679,2</b>	<b>3 704,4</b>
<b>EGET KAPITAL, AVSÄTTNINGAR OCH SKULDER</b>						
<b>Eget kapital</b>						
Årets resultat	22,4	52,3	0,0	0,0	0,0	26,6
varav årets avsättning resultatutjämningsreserv						
Resultatutjämningsreserv	105,0	135,0	135,0	135,0	135,0	135,0
Övrigt eget kapital	1 575,3	1 630,8	1 683,1	1 683,1	1 683,1	1 683,1
<b>Summa eget kapital</b>	<b>1 702,7</b>	<b>1 818,1</b>	<b>1 743,1</b>	<b>1 743,1</b>	<b>1 743,1</b>	<b>1 769,7</b>
<b>Avsättningar</b>						
Avsättningar för pensioner	30,5	26,5	30,0	30,0	30,0	30,0
Övriga avsättningar	18,0	18,0	18,0	18,0	18,0	18,0
<b>Summa avsättningar</b>	<b>48,5</b>	<b>44,5</b>	<b>48,0</b>	<b>48,0</b>	<b>48,0</b>	<b>48,0</b>
<b>Långfristiga skulder</b>						
Lån	896,3	768,0	968,0	1 068,0	1 168,0	1 268,0
<b>Summa långfristiga skulder</b>	<b>896,3</b>	<b>768,0</b>	<b>968,0</b>	<b>1 068,0</b>	<b>1 168,0</b>	<b>1 268,0</b>
<b>Kortfristiga skulder</b>						
	<b>522,7</b>	<b>558,2</b>	<b>708,8</b>	<b>771,5</b>	<b>645,1</b>	<b>543,7</b>
<b>SUMMA EGET KAPITAL, AVSÄTTNING OCH SKULDER</b>	<b>3 170,2</b>	<b>3 188,8</b>	<b>3 542,9</b>	<b>3 705,6</b>	<b>3 679,2</b>	<b>3 704,4</b>

Ramberäkning 2023 driftsbudget, nämnder										
Beslut i ksau 220621, mnkr	Plan 2023 enligt kf dec 2022	Hyrer och kapital-kostn.	Löner 22 och 23*)	IT, måltid o transport uppräknig	Fastighet/ lokalvård uppräknig	Externa avtal	Volymmer	IT-licenser	Övrigt	Budget 2023
Kommunstyrelsen/ Kommunledningskontoret	-100,2		-1,7	-0,3	-0,1			1,2	-3,2	-104,3
Barn- och familjenämnden	-877,3	1,1	-20,8	-1,7	-2,8	-3,0	-5,9	-0,2	-0,2	-910,8
Gymnasie- och vuxenutbildningsnämnden	-263,1		-3,7	-0,2	-0,6	-3,8	-3,5	-0,1		-275,0
Kultur- och fritidsnämnden	-99,6		-1,3	-1,4				-0,1	0,2	-102,2
Miljö- och samhällsbyggnadsnämnden	-78,1	-4,4	-1,0		-0,1	-1,8		-0,1		-85,5
Revisionen	-1,3									-1,3
Servicenämnden	-6,3		-0,1							-6,4
Vård- och omsorgsnämnden	-690,6	-0,4	-9,3	-0,6	-0,1	-2,3	-4,7	-1,2		-709,2
Överförmyndarnämnden	-8,3		-0,1							-8,4
<b>Summa:</b>	<b>-2 124,8</b>	<b>-3,7</b>	<b>-38,0</b>	<b>-4,2</b>	<b>-3,7</b>	<b>-10,9</b>	<b>-14,1</b>	<b>-0,5</b>	<b>-3,2</b>	<b>-2 203,1</b>

\*) Teknisk justering av löner 2022 samt preliminärt löneutfall 2023 75 %



Ny förändrad ram 2023 driftsbudget Ramförstärkning/reducering ram 2023 efter ks/aus beslut 220621 Nämnder (mnkr)		Budget 2023			Budget 2023
<b>Kommunstyrelsen/Kommunledningskontoret</b>			<b>Miljö- och samhällsbyggnadsnämnden</b>		
Ny fördelningsmodell GIS-budget 2023	0,1		Ny fördelningsmodell GIS-budget 2023	0,5	
Överförmyndarnämndens budget flyttas till kommunstyrelsens budget 2023	-8,4		Procedo finansiering till ks/Klk 50 tkr	0,1	
Kpi partistöd	-0,2		Utveckling av byarna	-0,2	
Gyaskogen, Husarängen kapitalkostnad	-0,5		<b>Summa:</b>	<b>0,4</b>	
Utbildning politiker	-0,5				
Kontaktcenter budget flyttas till ks/Klk från Sef	-6,4		<b>Revisionen</b>		
Fysisk planering	-0,8		Utökad budget 2023	-0,2	
Procedo finansiering kostnader från nämnderna	-0,4		<b>Summa:</b>	<b>-0,2</b>	
<b>Summa:</b>	<b>-17,1</b>				
			<b>Servicenämnden</b>		
<b>Barn- och familjenämnden</b>			Kontaktcenters budget flyttas till ks/Klk från Sef	6,4	
Ekenässkolan tillkommande hyra beslut delår 2022 och idrottslokaler Berga	-4,8		<b>Summa:</b>	<b>6,4</b>	
Ny fördelningsmodell GIS-budget 2023	-0,2				
Violen tillkommande hyra	-3,0		<b>Vård- och omsorgsnämnden</b>		
Norrebro rivning 2022	1,2		Ny fördelningsmodell GIS-budget 2023	-0,2	
Skogsgläntan rivning 2022	0,7		Generella statsbidrag vård- och omsorgsnämnden överfört från 2022, grundbelopp avseende bemanning sjuksköterskor vårdboende	-1,6	
Sallerupskolan beräknas halvårshyra 2023	-1,5		Generella statsbidrag vård- och omsorgsnämnden överfört från 2022, utöver grundbelopp avseende bemanning sjuksköterskor vårdboende	-0,4	
Häggebo tillkommande hyra	-0,9		Fast omsorgskontakt äldreomsorgen, beslut delår 2022 helår, ny reform 1 juli 2022	-2,2	
Marieskolan tillkommande hyra	-2,9		Tillkommande hyra Vårlöken	-0,6	
Extra studietid årskurs 4-9 budget 2023	-0,7		FUT-utredare heltid	-0,4	
Utökad lovskola årskurs 9 budget 2023	-0,8		Avrundning budget 2023	0,1	
Föräldraskapsprogrammet 2023	-0,3		Procedo finansiering till ks/Klk	0,1	
Procedo finansiering till ks/Klk	0,1		<b>Summa:</b>	<b>-5,2</b>	
<b>Summa:</b>	<b>-13,1</b>				
			<b>Överförmyndarnämnden</b>		
<b>Gymnasie- och vuxenutbildningsnämnden</b>			Överförmyndarnämndens budget flyttas till kommunstyrelsens budget 2023	8,4	
Tillkommande hyra idrottslokaler Berga, 37 tkr beslut delår 2022			<b>Summa:</b>	<b>8,4</b>	
Procedo finansiering till ks/Klk	0,1				
<b>Summa:</b>	<b>0,1</b>		<b>Totalt:</b>	<b>-21,8</b>	
<b>Kultur- och fritidsnämnden</b>					
Ny fördelningsmodell GIS-budget 2023	-0,2				
Kapitalkostnad investeringar	-0,1				
Tillkommande hyra idrottslokaler Berga, beslut delår 2022	-0,3				
Unga för ungar	-0,5				
Evenemang och ökad aktivitet i centrum och byarna	-0,4				
Procedo finansiering till ks/Klk 50 tkr	0,1				
<b>Summa:</b>	<b>-1,5</b>				

**Budget 2023 t.o.m. plan 2026 driftsbudget  
Finansförvaltningen  
(mnr)**

	Budget 2023	Plan 2024	Plan 2025	Plan 2026
Pensioner	-223,4	-246,8	-166,0	-161,2
Grupplivsförsäkring, arbetsmarknadsförsäkring	-1,7	-1,7	-1,7	-1,7
Intern personalförsäkring och kapitalkostnad nämnder	127,7	134,1	137,7	139,4
Löner	-12,8	-66,9	-122,8	-180,3
Index 2024-2026 hyror etc.	0,0	-12,0	-12,0	-12,0
Energikostnad	-22,0	-22,0	-22,0	-22,0
Effektiviseringar elkostnad 25-26			4,0	4,0
Måltidskostnader	-4,0	-4,0	-2,0	-2,0
<b>Kommunstyrelsens disponibla medel</b>				
Kollektivtrafik seniorer	-2,5	-2,5	-2,5	-2,5
Räddningstjänst	-20,4	-20,4	-20,4	-20,4
Färdtjänst	-12,6	-12,6	-12,6	-12,6
Tillkommande hyror och kapitalkostnader	-42,4	-54,5	-74,4	-76,4
Saneringar etc	-7,4	-1,5	0,0	-7,4
Utvecklingsinsatser, oförutsett	-4,0	-4,0	-4,0	-4,0
Insatsanställningar	-4,0	-4,0	0,0	0,0
Volymer	0,0	0,0	0,0	0,0
Bidrag till bredband, landsbygden	-5,0	-5,0	0,0	0,0
Ny lagstiftning socialtjänstlagen	-0,1	0,0	0,0	0,0
Avrundning				-0,1
<b>Effektiviseringar nämnder 2023</b>				
Effektiviseringar nämnder 2023	100,0	100,0	0,0	0,0
<b>Verksamhetens nettokostnader</b>	<b>-134,6</b>	<b>-223,8</b>	<b>-298,7</b>	<b>-359,2</b>
Skatteintäkter	1 673,0	1 761,0	1 835,0	1 922,0
Generella statsbidrag	678,0	700,0	728,0	740,0
Finansiella intäkter	25,5	25,7	26,1	26,5
Finansiella kostnader	-17,0	-23,0	-28,0	-33,0
<b>Totalt</b>	<b>2 224,9</b>	<b>2 239,9</b>	<b>2 262,4</b>	<b>2 296,3</b>

**Driftsbudget netto (mnr)  
2023-2027**

Nämnd/styrelse	Budget 2022*)	Prognos helår 2022**)	Budget 2023	Plan 2024	Plan 2025	Plan 2026
Kommunstyrelsen - Finansförvaltningen	-141,3	-113,6	-152,9	-243,8	-319,7	-380,2
Kommunstyrelsen - Kommunledningskontoret	-103,6	-102,9	-121,4	-120,1	-120,1	-120,1
Barn- och familjenämnden	-876,6	-887,5	-923,9	-931,5	-942,3	-944,5
Gymnasie- och vuxenutbildningsnämnden	-249,7	-249,6	-274,9	-278,5	-281,8	-280,8
Kultur- och fritidsnämnden	-101,3	-101,6	-103,7	-102,7	-102,7	-102,7
Miljö- och samhällsbyggnadsnämnden	-83,6	-83,5	-85,2	-85,2	-85,6	-85,6
Revisionen	-1,3	-1,3	-1,5	-1,5	-1,5	-1,5
Service- och omsorgsnämnden	-6,3	-19,1	0,0	0,0	0,0	0,0
Vård- och omsorgsnämnden	-704,9	-732,5	-714,4	-720,5	-728,5	-734,6
Överförmyndarnämnden***)	-8,3	-8,1	0,0	0,0	0,0	0,0
<b>Delsumma nämnder</b>	<b>-2 135,6</b>	<b>-2 186,1</b>	<b>-2 224,9</b>	<b>-2 239,9</b>	<b>-2 262,4</b>	<b>-2 269,7</b>
<b>Verksamhetens nettokostnad</b>	<b>-2 276,9</b>	<b>-2 299,7</b>	<b>-2 377,8</b>	<b>-2 483,7</b>	<b>-2 582,1</b>	<b>-2 649,9</b>
Intern ränta	15,7	15,7	18,3	20,0	21,0	21,0
<b>Verksamhetens nettokostnad</b>	<b>-2 261,2</b>	<b>-2 284,0</b>	<b>-2 359,5</b>	<b>-2 463,7</b>	<b>-2 561,1</b>	<b>-2 628,9</b>

\*) Enligt beslut t.o.m. delårsbokslut 2022

\*\*) Enligt delår 2022

\*\*\*) Överförmyndarnämnden överfört till kommunstyrelsens/Kommunledningskontorets budget 2023

Investeringsbudget, netto (mnkr)						
Nämnd/styrelse	Budget 2023	Plan 2024	Plan 2025	Plan 2026	Plan 2027	
Kommunstyrelsen – Kommunledningskontoret	-19,3	-7,9	-7,9	-7,9	-7,9	
Barn- och familjenämnden	-7,4	-14,6	-4,9	-4,9	-4,9	
Gymnasie- och vuxenutbildningsnämnden	-1,5	-1,5	-1,5	-1,5	-1,5	
Kultur- och fritidsnämnden	-13,6	-1,6	-0,1	-0,1	-0,1	
Miljö- och samhällsbyggnadsnämnden	-123,7	-115,2	-104,1	-136,1	-116,6	
Service­nämnden	-330,1	-142,8	-6,5	-6,5	0,0	
Vård- och omsorgsnämnden	-2,0	-2,0	-2,0	-2,0	-2,0	
<b>Verksamhetens nettoinvesteringar</b>	<b>-497,6</b>	<b>-285,6</b>	<b>-127,0</b>	<b>-159,0</b>	<b>-133,0</b>	

**Anmärkning:**

Budget 2023 är exklusive upparbetade utgifter 2022.

Påbörjade projekt exklusive årsanslag förs budgetmedel över i bokslut 2022 till budget 2023 på den del av medeln som inte används under året.

Budgetjusteringen görs då i årsredovisningen 2022 för respektive nämnd.

Förhyrningar, netto (mnkr)						
Nämnd/styrelse	Budget 2023	Plan 2024	Plan 2025	Plan 2026	Plan 2027	
<b>Vård- och omsorgsnämnden</b>						
LSS-boenden och äldreomsorg	-2,8	-3,6	-6,0	-9,4	-9,4	
<b>Totalt 2023-2027</b>	<b>-2,8</b>	<b>-3,6</b>	<b>-6,0</b>	<b>-9,4</b>	<b>-9,4</b>	

Investeringsbudget per objekt (mnkr)										
Projekt	Inv. ram beslutad enligt kf*)	Inv. ram ny förslag på ny kf-ram**)	Inv. ram nya projekt med kalkyl***)	Kf-ram förslag budget 2023	Budget 2023	Plan 2024	Plan 2025	Plan 2026	Plan 2027	
<b>KOMMUNSTYRELSEN - KOMMUNLEDNINGSKONTORET</b>	<b>-46,7</b>			<b>-48,2</b>	<b>-19,3</b>	<b>-7,9</b>	<b>-7,9</b>	<b>-7,9</b>	<b>-7,9</b>	
<b>Landsbygdsutveckling</b>	<b>-7,5</b>			<b>-7,5</b>	<b>-1,5</b>	<b>-1,5</b>	<b>-1,5</b>	<b>-1,5</b>	<b>-1,5</b>	
<b>Digitalisering</b>	<b>-29,0</b>			<b>-29,0</b>	<b>-5,8</b>	<b>-4,3</b>	<b>-4,3</b>	<b>-4,3</b>	<b>-4,3</b>	
Ärendehanteringssystem	-2,0			-2,0						
Kvalitetsledningssystem	-1,5			-1,5	-0,3	-0,3	-0,3	-0,3	-0,3	
Digital strategi, automatisering	-1,5			-1,5	-1,5					
Digital infrastruktur, strategisk digital planering	-24,0			-24,0	-4,0	-4,0	-4,0	-4,0	-4,0	
<b>Inventarier rådhuset</b>	<b>-1,7</b>			<b>-1,7</b>	<b>-1,7</b>					
<b>Av-utrustning rådhuset, stadshuset</b>	<b>-2,0</b>			<b>-2,0</b>	<b>-2,0</b>					
<b>Lokaler utredningsmedel</b>	<b>-6,5</b>			<b>-8,0</b>	<b>-8,3</b>	<b>-2,1</b>	<b>-2,1</b>	<b>-2,1</b>	<b>-2,1</b>	
Utredning demensboende	-2,5	-3,0		-3,0	-3,0					
Utredning stadshus	-2,0	-3,0		-3,0	-3,0					Utredningsmedel till förstudie
Utredning förskola centrum/väster	-1,0			-1,0	-1,0					Lokaliseringsutredning kommunal förskola
Utredning Husarängen	-1,0			-1,0						
Utredning i tidigt skede vård- och omsorgsnämnden not 1					-0,5	-0,5	-0,5	-0,5	-0,5	Nya utredningar budget 2023
Utredning i tidigt skede barn- och familjenämnden not 2					-0,8	-0,8	-0,8	-0,8	-0,8	Nya utredningar budget 2023
Utredning i tidigt skede gymnasie- och vuxenutbildningsnämnden not 3						-0,5	-0,5	-0,5	-0,5	Nya utredningar budget 2023
Utredning i tidigt skede kultur- och fritidsnämnden not 4						-0,3	-0,3	-0,3	-0,3	Nya utredningar budget 2023

Investeringsbudget per objekt <i>forts.</i> (mnkr)										
Projekt	Inv. ram beslutad enligt kf*)	Inv. ram ny förslag på ny kf-ram**)	Inv. ram nya pro- jekt med kalkyl***)	Kf-ram förslag budget 2023	Budget 2023	Plan 2024	Plan 2025	Plan 2026	Plan 2027	
<b>BARN- OCH FAMILJENÄMNDEN</b>					<b>-7,4</b>	<b>-14,6</b>	<b>-4,9</b>	<b>-4,9</b>	<b>-4,9</b>	
Inventarier förskolor/skolor					-2,7	-2,7	-2,7	-2,7	-2,7	
Utemiljö förskolor/skolor					-1,0	-1,0	-1,0	-1,0	-1,0	
IT-struktur					-1,2	-1,2	-1,2	-1,2	-1,2	
Inventarier ersättningsförskola Örtofta					-0,5					
Inventarier Sallerupskolan						-5,0				
Inventarier utökning Stehagskolan					-0,3					
Upprustning förskolegårdar					-1,7	-1,7				
Inventarier utbyggnad i Flyingeskolan						-3,0				
<b>GYMNASIE- OCH VUXENUTBILDNINGSNÄMNDEN</b>					<b>-1,5</b>	<b>-1,5</b>	<b>-1,5</b>	<b>-1,5</b>	<b>-1,5</b>	
Inventarier gymnasiet					-1,5	-1,5	-1,5	-1,5	-1,5	
<b>KULTUR- OCH FRITIDSNÄMNDEN</b>					<b>-15,0</b>	<b>-13,6</b>	<b>-1,6</b>	<b>-0,1</b>	<b>-0,1</b>	<b>-0,1</b>
Offentlig konst					-0,1	-0,1	-0,1	-0,1	-0,1	
Inventarier Kulturskolan					-1,5	-1,5				
Husarängens rekreatiomsområde etapp 1					-13,5	-13,5				Husarängens föreningslokal och konstgräs- plan finns under servicenämnden
<b>MILJÖ- OCH SAMHÄLLS- BYGGNADSNÄMNDEN</b>	<b>-364,1</b>				<b>-653,8</b>	<b>-123,7</b>	<b>-115,2</b>	<b>-104,1</b>	<b>-136,1</b>	<b>-116,6</b>
<b>Belysning</b>	<b>-37,0</b>				<b>-37,0</b>	<b>-7,0</b>	<b>-4,0</b>	<b>-4,0</b>	<b>-4,0</b>	<b>-3,0</b>
Belysning landsbygden	-18,0				-18,0	-3,0				
Belysning landsbygden etapp 2	-19,0				-19,0	-4,0	-4,0	-4,0	-4,0	-3,0
<b>Gator och vägar</b>	<b>-159,0</b>				<b>-390,0</b>	<b>-48,5</b>	<b>-33,0</b>	<b>-58,0</b>	<b>-59,0</b>	<b>-53,0</b>
Kanalgatan etapp 1 (Bryggaregatan-Trollsögatan)	-22,0	-33,0			-33,0	-30,0				Budget utökas p.g.a. förstudie, VA SYD samarbete
Kanalgatan etapp 2 (Föreningstorget-Västergatan) inkl. park Timmermannen	-16,5	-31,5			-31,5	-1,5	-30,0			Budget utökas p.g.a. förstudie, VA SYD samarbete
Kanalgatan etapp 3 (Västergatan-Bryggaregatan)	-11,0	-31,0			-31,0	-1,0		-30,0		Budget utökas p.g.a. förstudie, VA SYD samarbete
Gator Föreningstorget Torpstigen, Västerlånggatan, ev. del av Kanalgatan	-16,5	-31,5			-31,5	-30,0				Budget utökas p.g.a. förstudie, VA SYD samarbete
Kvarngatan inkl. gång- och cykelväg etapp 2 (Östergatan-Pärlgatan)	-13,0	-16,0			-16,0	-15,0				Budget utökas ny kostnadsberäk- ning, rapport Östra Eslöv mars 21
Kvarngatan etapp 3 (Kvarngränd-Trehäradsvägen)	-22,0	-27,0			-27,0		-2,0		-25,0	Budget utökas ny kostnadsberäk- ning, rapport Östra Eslöv mars 21
Storgatan (Vävaregränd-Östergatan), Eslöv					-27,0	-27,0		-2,0		
Storgatan etapp 1, Marieholm					-26,0	-26,0				-1,0
Trehäradsvägen etapp 1 (Verkstadsvägen-väg 113) exkl. cirkulationsplats	-30,0	-26,0			-26,0		-1,0			-25,0
Trehäradsvägen etapp 2 (Gasverksgatan-Verkstadsvägen)	-17,0	-27,0			-27,0	-2,0	-25,0			Enl. rapport Eslövs infartsvägar fr. 2013 samt rapport Östra Eslöv mars 21
Trehäradsvägen 4 (Sallerupsvägen-Lundavägen) inkl. gång- och cykelväg på bro					-27,0	-27,0	-2,0	-25,0		Enl. rapport Eslövs infartsvägar fr. 2013 samt rapport Östra Eslöv mars 2021

Investeringsbudget per objekt <i>forts.</i>										
(mnkr)										
Projekt	Inv. ram beslutad enligt kf*)	Inv. ram ny förslag på ny kf-ram**)	Inv. ram nya projekt med kalkyl***)	Kf-ram förslag budget 2023	Budget 2023	Plan 2024	Plan 2025	Plan 2026	Plan 2027	
Vångavägen etapp 1 (Vikingavägen-gång- och cykelväg)			-16,0	-16,0						
Östergatan/Ringsjövägen etapp 1 (Östra vägen-Bergavägen)			-27,0	-27,0						Enl. rapport Eslövs infartsvägar fr. 2013 samt rapport Östra Eslöv mars 2021
Östergatan/Ringsjövägen etapp 2 och 3 (Bergavägen-Nils Jonssons väg) Not 5			-32,0	-32,0				-2,0		Omplanering p.g.a. FÖP. Enl. rapport Eslövs infartsvägar fr. 2013 och rapport Östra Eslöv mars 21
Östergatan/Ringsjövägen etapp 2 (Bergavägen-Verkstadsvägen) Not 5, 17 mnkr		0,0		0,0						Etapp 2 slås ihop med etapp 3 med ett nytt projekt
Östergatan/Ringsjövägen etapp 3 (Verkstadsvägen-Gasverksgatan) Not 5, 27 mnkr		0,0		0,0						Etapp 3 slås ihop med etapp 2 med ett nytt projekt
Östergatan/Ringsjövägen etapp 5 (Kvarngatan-Storgatan)			-12,0	-12,0					-2,0	Omplanering p.g.a. FÖP. Enl. rapport Eslövs infartsvägar fr. 2013 samt rapport Östra Eslöv mars 21
Skogsvägen etapp 1 (Skolvägen- Hasselgården) Not 6	-11,0	0,0		0,0						Flyttas framåt i tiden utanför planperioden
<b>Gång- och cykelvägar</b>	<b>-35,8</b>			<b>-39,5</b>	<b>-1,5</b>	<b>-9,7</b>	<b>-1,5</b>	<b>-24,5</b>	<b>0,0</b>	
Gång- och cykelväg Medborgarhuset-Bryggaregatan	-6,8	-9,0		-9,0		-8,2				Budget utökas p.g.a. ny kostnadsberäkning
Gång- och cykelväg Ö Asmundtorp-Trollenäs	-24,0	-25,0		-25,0	-1,0	-1,0	-1,0	-21,0		Budget utökas p.g.a. ny kostnadsberäkning
Gång- och cykelväg Vetegatan-Ö Asmundtorp	-5,0	-5,5		-5,5	-0,5	-0,5	-0,5	-3,5		Gång- och cykelväg flyttas fram samkörs med Trafikverket
<b>Projekt i samarbete med Trafikverket och Skånetrafiken</b>	<b>-42,3</b>			<b>-42,3</b>	<b>-5,8</b>	<b>-22,0</b>	<b>-1,0</b>	<b>0,0</b>	<b>-10,0</b>	
Hållplats Hurva	-2,3			-2,3	-2,3					
Gång- och cykelväg Billinge-Röstånga	-13,5			-13,5	-1,0	-11,5				
Gång- och cykelväg Stabbarp-Bosarp-Öslöv	-15,5			-15,5	-2,5	-10,5				
Gång- och cykelväg Eslöv-Ellinge	-11,0			-11,0			-1,0		-10,0	Flyttas fram p.g.a. inplanering av Bullervall Hurva
<b>Lekplatser, parkåtgärder och grönområden</b>	<b>-70,0</b>			<b>-122,0</b>	<b>-30,0</b>	<b>-16,0</b>	<b>-1,0</b>	<b>-21,0</b>	<b>-16,0</b>	
Park Gröna torg	-16,0			-16,0		-15,0				
Parkåtgärder, Löberöd	-11,0			-11,0				-1,0		
Onsjöparken	-11,0			-11,0					-1,0	
Lekplats Stadsparken och parkåtgärder	-21,0	-31,0		-31,0	-30,0					Utökad budget p.g.a. ny kostnadsberäkning i projektkalkyl
Sundelius park inkl. lekplats, Marieholm	-11,0	-21,0		-21,0		-1,0		-20,0		Utökad budget p.g.a. ny kostnadsberäkning. Ny lekplats enligt lekplatsplanen
Lekplats Sallerup och Flyinge			-16,0	-16,0			-1,0		-15,0	
Badhusparken inkl. lekplats			-16,0	-16,0						
<b>Övriga projekt</b>	<b>-20,0</b>			<b>-23,0</b>	<b>-2,0</b>	<b>-2,0</b>	<b>-11,0</b>	<b>0,0</b>	<b>-7,0</b>	
Industrispåret	-8,0			-8,0			-1,0		-7,0	
Stinstorget	-11,0			-11,0	-1,0		-10,0			
Bullervall Hurva			-3,0	-3,0	-1,0	-2,0				Påbörjat ej färdigställt projekt
Ärendehanteringssystem inom bygglovsärenden	-1,0			-1,0						Beslut i delår 2022



Investeringsbudget per objekt <i>forts.</i> (mnkr)										
Projekt	Inv. ram beslutad enligt kf*)	Inv. ram ny förslag på ny kf-ram**)	Inv. ram nya projekt med kalkyl***)	Kf-ram förslag budget 2023	Budget 2023	Plan 2024	Plan 2025	Plan 2026	Plan 2027	
<b>Årsanslag</b>					<b>-28,9</b>	<b>-28,5</b>	<b>-27,6</b>	<b>-27,6</b>	<b>-27,6</b>	
Teknisk utrustning					-0,2	-0,2	-0,2	-0,2	-0,2	
Asfaltering					-9,5	-9,5	-9,5	-9,5	-9,5	Indexjustering samt omfördelning 0,5 mnkr från gatubelysning
Om- och nybyggnad gatanläggningar					-3,5	-3,5	-3,5	-3,5	-3,5	Indexjusterad
Åtgärder i övriga orter					-1,1	-1,1	-1,1	-1,1	-1,1	Indexjusterad
Utsmyckning					-0,7	-0,7	-0,7	-0,7	-0,7	
Fritids- och naturanläggningar					-0,2	-0,2	-0,2	-0,2	-0,2	
Cykelvägar, kollektivtrafik och trafiksäkerhet					-3,0	-3,0	-3,0	-3,0	-3,0	Indexjusterad
Gatubelysning					-2,5	-2,5	-2,5	-2,5	-2,5	Indexjusterad samt omfördelning 0,5 mnkr till asfaltering
Lekplatser					-2,5	-2,5	-2,5	-2,5	-2,5	Indexjusterad
Grönområden Eslövs tätort					-1,4	-1,4	-1,4	-1,4	-1,4	Indexjusterad samt omfördelning 0,2 mnkr till grönomr. byarna
Grönområden byarna					-1,3	-0,9	-0,9	-0,9	-0,9	Indexjusterad samt omfördelning 0,2 mnkr från grönomr. Eslöv
Trädplanteringar enligt trädpolicy					-1,8	-1,8	-0,9	-0,9	-0,9	Nytt projekt: Utökning till följd av trädpolicy, beslut taget i kf
Dagvattenåtgärder					-1,0	-1,0	-1,0	-1,0	-1,0	
Broåtgärder					-0,2	-0,2	-0,2	-0,2	-0,2	
<b>SERVICENÄMNDEN</b>	<b>-630,3</b>			<b>-749,0</b>	<b>-330,1</b>	<b>-142,8</b>	<b>-6,5</b>	<b>-6,5</b>	<b>0,0</b>	
<b>Övriga investeringar</b>	<b>-14,7</b>			<b>-29,2</b>	<b>-27,2</b>	<b>0,0</b>	<b>0,0</b>	<b>0,0</b>	<b>0,0</b>	
Fojén stadshuset	-8,7			-8,7	-2,7					Utökad budget 2022, beslut i oktober 2022
Nytt investeringsanslag för fastighet 2023, avser reinvestering.					-10,0					
Utbyte av fjärrvärmecentraler, 8 objekt à 500 tkr			-4,0	-4,0	-4,0					Projekt fanns ej med i ksau 220621, utan i Sefs budgetyttrande 2023
Tak tennishallen			-6,0	-6,0	-6,0					Projekt fanns ej med i ksau 220621, utan i Sefs budgetyttrande 2023
Tak fotbollshallen			-4,5	-4,5	-4,5					Projekt fanns ej med i ksau 220621, utan i Sefs budgetyttrande 2023
Fordon	-6,0			-6,0						Leveransproblem under 2022
<b>Förskolor</b>	<b>-238,6</b>			<b>-238,6</b>	<b>-42,2</b>	<b>-6,1</b>	<b>0,0</b>	<b>0,0</b>	<b>0,0</b>	
Fridebo	-0,2			-0,2	-0,2					Utredning ej klar
Marieholm	-35,0			-35,0						Behov avvaktas
Vitsippans förskola (f.d. Nya Skogsgläntan)	-61,0			-61,0	-37,0	-6,1				Utökad budget 2022, beslut i delår 2022
Blåsippans förskola (f.d. Stehag söder)	-44,5			-44,5	-5,0					
Örtofta/Väggarp	-35,0			-35,0						Detaljplan avvaktas
Violen (f.d. Norrebo)	-43,8			-43,8						Utökad budget delår 2022. Byggnad slutredovisas under 2022. Bullerplank klart under våren 2023

Investeringsbudget per objekt <i>forts.</i> (mnkr)										
Projekt	Inv. ram beslutad enligt kf*)	Inv. ram ny förslag på ny kf-ram**)	Inv. ram nya projekt med kalkyl***)	Kf-ram förslag budget 2023	Budget 2023	Plan 2024	Plan 2025	Plan 2026	Plan 2027	
Flyinge Häggebo förskola	-19,1			-19,1						Byggnad slutredovisas under 2022. Utemiljö slutredovisas under 2023
<b>Grundskolor</b>	<b>-283,6</b>			<b>-314,6</b>	<b>-141,3</b>	<b>-95,5</b>	<b>0,0</b>	<b>0,0</b>	<b>0,0</b>	
Västra skolan	-1,0			-1,0	-1,0					Avser basutredning
Fridasroskolan	-0,3			-0,3	-0,3					Utredning ej klar
Sallerupskolan	-210,3			-210,3	-108,0	-95,5				Entreprenad överklagad under 2022. Tidplan justeras efter överklagande processen
Stehagskolan	-2,0		-10,0	-10,0	-9,0					
Stehagskolans kök			-7,2	-7,2	-7,2					Ny kalkyl efter ks 220621 från 6,0 mnkr till 7,2 mnkr i Sefs budgetförslag
Vasavångsskolans kök			-15,8	-15,8	-15,8					Projektet fanns ej med i ksau 220621, utan i Sefs budget 2023
Flyingeskolan	-28,0			-28,0						Projektet är tidigare indelat i etapper. Belopp justeras när basutredning är gjord
Marieskolan	-42,0			-42,0						Byggnad slutredovisas under 2022. Utemiljö slutredovisas 2023
<b>Cygnasieskola</b>	<b>-34,5</b>			<b>-34,5</b>	<b>-21,1</b>	<b>0,0</b>	<b>0,0</b>	<b>0,0</b>	<b>0,0</b>	
Skoltorget vid Carl Engström-skolan	-10,7			-10,7	-6,3					
Carl Engström-skolan, byggnad C (gamla Östra skolan)	-23,8			-23,8	-14,8					
<b>Kultur- och fritidsverksamhet</b>	<b>-58,9</b>			<b>-132,1</b>	<b>-87,3</b>	<b>-27,0</b>	<b>0,0</b>	<b>0,0</b>	<b>0,0</b>	
Kulturskolan	-43,0			-43,0	-33,1	-8,0				
Idrottsparken	-2,9			-2,9						
Karlsrobadet	-13,0			-13,0						
Karlsrobadet			-31,0	-31,0	-21,0	-10,0	0,0	0,0	0,0	Underlag i lokal-försörjningsplan till ksau 220621
Konstgräsplan			-15,0	-15,0	-15,0					Underlag i lokal-försörjningsplan till ksau 220621
Föreningslokal Husarängen			-18,5	-18,5	-9,5	-9,0				Underlag i lokal-försörjningsplan till ksau 220621
Ölyckeskolans idrottshall			-8,7	-8,7	-8,7					Yttrande i Sefs budgetförslag 2023, akut p.g.a tillgänglighet
<b>Årsanslag</b>					<b>-11,0</b>	<b>-14,2</b>	<b>-6,5</b>	<b>-6,5</b>	<b>0,0</b>	
Inventarier					-0,2	-0,2	-0,2	-0,2		
IT-infrastruktur					-7,8	-11,0	-4,4	-4,4		
Maskiner					-1,8	-1,7	-0,8	-0,8		
Storköksmaskiner					-0,8	-0,8	-0,8	-0,8		
Städmaskiner					-0,4	-0,5	-0,3	-0,3		

Investeringsbudget per objekt <i>forts.</i> (mnkr)										
Projekt	Inv. ram beslutad enligt kf*)	Inv. ram ny förslag på ny kf-ram**)	Inv. ram nya pro- jekt med kalkyl***)	Kf-ram förslag budget 2023	Budget 2023	Plan 2024	Plan 2025	Plan 2026	Plan 2027	
<b>VÅRD- OCH OMSORGSNÄMNDEN</b>					<b>-2,0</b>	<b>-2,0</b>	<b>-2,0</b>	<b>-2,0</b>	<b>-2,0</b>	
Inventarier boendeenheter					-1,0	-1,0	-1,0	-1,0	-1,0	
Ny teknik					-1,0	-1,0	-1,0	-1,0	-1,0	
<b>Totalt inklusive årsanslag 2023-2027</b>					<b>-497,6</b>	<b>-285,6</b>	<b>-127,0</b>	<b>-159,0</b>	<b>-133,0</b>	
<b>Förslag på kommunfullmäktige rambudget 2023 samt planperiod 2024-2027</b>				<b>-1 466,0</b>						

**Noter:**

\*) Investeringsram antagen av kommunfullmäktige, beslut i tidigare antagen budget samt planperiod.

\*\*\*) Investeringsram nytt förslag på kommunfullmäktige ram till budget 2023 samt planperiod.

\*\*\*\*) Investeringsram inte antagna projekt i kommunfullmäktige.

Not 1 Nytt psykiatriboende, LSS-bostäder Järnvägsgatan, Kvarngatan 10 B, Kvarngatan 10 G; Bjärevägen, Kvarngatan 14.

Hemvårdens lokaler Kvarngatan 7. Öppenvårdsbehandlingen på Ystadvägen, beredskapslager, kv Köpmannen, Stensson.

Not 2 Ängabo förskola. Förskola Väster/Centrum. Östra Strö skola. Ölyckeskolan. Kapacitetsökning grundskolan tätort. Tillgången till idrottshallar på f.d. Bergaområdet. Trygghet och säkerhet i i kommunens skolor. Utemiljön på kommunens skolor.

Not 3 Administrativa lokaler. Våfflan.

Not 4 Översyn av idrottsplatser. TV-torn Ekevalla

Not 5 Östergatan/Ringsjövägen etapp 2 och 3 slås ihop till ett projekt med annan indelning.

Not 6 Skogsvägen senareläggs till efter planperioden, därför ändras projektbudgeten till 0 mnkr.

## INVESTERINGAR 2023 OCH PLAN TILL OCH MED 2027 – MILJÖ- OCH SAMHÄLLS-BYGGNADSNÄMNDEN

### Belysning landsbygden etapp 1 och 2

Projektet avser förstärkning av belysning på landsbygden. Kommunfullmäktige beslutade i budget 2022 att förstärka budgeten med ytterligare 19 mnkr. Under 2023 kommer behovet att utredas och behandlas politiskt.

### Gator och vägar

#### • Föreningstorget

Gator kring Föreningstorget, Torpstigen, Västerlånggatan och eventuellt Kanalgatan i samband med att delar av Föreningstorget bebyggs. Ett nytt torg på kvarvarande yta kommer att anläggas. Projektering inleddes 2022 och fortsätter 2023 tillsammans med VA SYD. Med anledning av överklagat bygglov samt osäker konjunktur kan bostadsbyggnation försenas, vilket gör att anläggningen av gator och torg också kan försenas. Planeringen håller på och ses över av projektet och kan eventuellt bantas ner.

#### • Kanalgatan etapp 1 och etapp 2

Förstudie för hela Kanalgatan genomfördes 2021. Med anledning av ledningar i marken kommer antalet träd att minskas jämfört med ursprungligt förslag. Osäkerhet föreligger kring föreningar i marken. Etapp 1 avser sträcka Bryggaregatan–Trollsögatan. Projektering har genomförts under 2022, anläggning planeras att starta hösten 2023 och slutföras 2024. Senare i planperioden ligger etapp 2 (Föreningstorget–Västergatan) och etapp 3 (Västergatan–Bryggaregatan). Projektering för etapp 2 är planerad att starta under 2023. Etappen innehåller även en mindre park vid kvarteret Timmermannen.

#### • Kvarngatan etapp 2 (Östergatan–Pärlgatan)

Projektering slutförs 2022 och anläggning beräknas att starta under 2023. Trafikverket har beviljat medfinansiering med 50 procent. VA SYD kommer att utföra underhållsarbete i samband med projektet. Projektet genomförs för att höja trafiksäkerheten genom att separera gång- och cykelväg från biltrafiken.

#### • Trehäradsvägen etapp 2

Sträckning Gasverksgatan–Verkstadsvägen. Tidigarelagd jämfört med föregående beslut. Projektering inleds under 2023. Byggnadsstart är inte bestämd, men sker troligen 2025. Projektet genomförs för att höja trafiksäkerheten genom att separera gång- och cykelväg från biltrafiken samt öka mängden grönska genom infartsvägen.

### Gång- och cykelvägar

#### • Medborgarhuset–Bryggaregatan

Utredning och projektering 2022 som fortsätter 2023. Anläggande 2024. Byggs för att koppla ihop gång- och cykelvägen på Södergatan som söderifrån går fram till Medborgarhuset. Gång- och cykelvägen anläggs fram till Bryggaregatan via Södergatan och Köpmansgatan.

### Gång- och cykelvägar i samarbete med Trafikverket

#### • Gång- och cykelväg Billinge–Röstånga

Trafikverket projektleder. Produktion 2024–2025. Gång- och cykelvägen syftar till att binda ihop befintlig gång- och cykelväg i södra delen av Billinge med Röstånga. Detta möj-

liggör cykling till kollektivtrafik, skola samt i rekreations- och turism syfte och ska bidra till att det upplevs trafiksäkert att cykla längs väg 13.

#### • Gång- och cykelväg Stabbarp–Bosarp–Öslöv

Trafikverket projektleder. Produktion 2024–2025. Gång- och cykelvägen ska komplettera cykelvägnätet mellan Eslöv och Stehag, knyta ihop det regionala cykelvägnätet samt förbättra trafiksäkerheten för oskyddade trafikanter på väg 113. Gång- och cykelvägen sträcker sig från befintlig gång- och cykelväg i Stabbarp i söder, till väg 1282 vid Öslöv i norr.

#### • Gång- och cykelväg Östra Asmundtorp–Trollenäs

Trafikverket projektleder. Syftet med gång- och cykelvägen är att oskyddade trafikanter ska kunna ta sig till och från Eslöv längs väg 17, såväl för rekreation som för arbets- och skolpendling. Gång- och cykelvägen är ett komplement till att linje 241 försvann i samband med att Marieholmsbanan byggdes.

#### • Gång- och cykelväg Vetegatan–Östra Asmundtorp

Trafikverket projektleder. Anläggs längs Vetegatan i Eslöv (längs Trollenäsvägen) och ansluter till gång- och cykelvägen Östra Asmundtorp–Trollenäs.

### Parker och grönområden

#### • Stadsparken, lekplats och parkåtgärder

Projektet syftar till att rusta upp och gestalta om hela stadsparken, däribland lekplatsen som är en central och väl-använd lekplats men som börjar bli sliten. Projektering påbörjat under 2021 och anläggandet genomförs 2023.

#### • Gröna torg

Projektering påbörjades 2022 och fortsätter 2023. Anläggning är planerad till 2024.

### Årsanslag

Anslagen för miljö- och samhällsbyggnadsnämnden ska användas till underhåll/reinvesteringar av gator, broar, lekplatser, grönområden, gatubelysning, med mera som inte täcks av de större projekten. 0,7 mnkr årligen öronmärks för utsmyckning av det offentliga rummet. Under 2023 riktas särskilt 0,4 mnkr för anläggande av hundrastgård i Marieholm. Från 2023 tillkommer ett projekt för trädplanteringar. Enligt fastställda riktlinjer för trädfallning ska varje fällt träd kompenseras med plantering av två nya. Inför 2023 har uppräknings gjorts enligt index samt viss omfördelning mellan de enskilda projekten.

## INVESTERINGSBUDGET 2023 SAMT PLAN 2024–2027 FASTIGHET/LOKALER

### Kommunstyrelsen Utredningsmedel

#### • Demensboende

Utredningsmedel avsatta till demensboende 2027.

#### • Utredning stadshuset

Utredningsmedel till förstudie för framtida stadshuset. Olika alternativ kommer att utredas av befintligt stadshus.

#### • Utredning förskola centrum/väster

Lokaliseringstudier kommunal förskola med 6–8 avdelningar, utifrån konceptförskolorna som SKR har tagit fram.

- **Utredningsmedel i tidigt skede**

Utredningsmedel avsatta till olika nämnder för utredningsuppdrag i tidigt skede.

## Övriga investeringar

- **Foajén i stadshuset**

Arbetet i stadshuset planeras starta i början av 2023 och kommer att vara klart under sommaren 2023 för att planera inflyttning av personal från vård- och omsorgsnämndens socialtjänst på Åkermans väg.

- **Nytt investeringsanslag underhåll av fastigheter**

Anslag som ska täcka mindre investeringar än 2 mnkr för diverse objekt av reinvesteringar av fastigheter.

- **Utbyte av fjärrvärmecentraler**

I åtta objekt inom fastighet ska utbyte ske av fjärrvärmecentraler.

- **Tak tennishallen**

Taket på Berga tennishall är i akut behov av byte.

- **Tak fotbollshallen**

Taket på fotbollshallen är i akut behov av byte.

- **Fordon**

Fordon är beställda under 2022, men fortsatta leveransproblem gör att bilarna inte kommer att kunna levereras under året.

## Förskolor

- **Fridebo**

Utredningsmedel av Fridebo förskola, där utredningen inte är klar. Avvaktar Fridasroskolan.

- **Marieholm**

Senareläggs och tidplan inte klar. Avvaktar behov.

- **Vitsippans förskola (f.d. Nya Skogsläntan)**

Nybyggd förskola med åtta avdelningar, 140 platser. Inflyttning under 2024.

- **Blåsippans förskola (f.d. Stehag söder)**

Nybyggnad av förskola i södra Stehag. Ersätter Gyabo och Trollhassels förskolor. Förskolan är upphandlad via SKR:s ramavtal för förskolelokaler. Inflyttning i början av 2023.

- **Örtofta/Väggarp**

Detaljplan avvaktas.

- **Violen (f.d. Norrebo)**

Inflyttning under 2022, nybyggd förskola med sex avdelningar. Upphandlad via SKR:s ramavtal för förskolelokaler. I projektet återstår utemiljö och bullerplank under 2023.

- **Flyinge: Häggebo förskola**

Tillbyggnad av befintlig förskola med två avdelningar och utökning av lektyta. Inflyttning under 2022. I projektet återstår utemiljön som blir klar våren 2023.

## Grundskolor

- **Västra skolan**

Medlen av basutredning av Västra skolan.

- **Fridasroskolan**

Utredningsmedel av Fridasroskolan, där utredningen inte är klar.

- **Sallerupskolan**

Nybyggnad av en treparallellig skola med cirka 6 300 kvm. Upphandlingen har blivit överprövad under 2022. Tidplan kommer att justeras när överklagandet är klart.

- **Stehagskolan**

Ombyggnad av Gyabo förskolas lokaler till skollokaler. Ny basutredning är gjord för projektet.

- **Stehagskolans kök**

Köket på Stehagskolan är i stort behov av renovering.

- **Vasavångsskolan kök**

Köket på Vasavångsskolan är i stort behov av renovering.

- **Flyingeskolan**

Flyingeskolan är tidigare indelad i etapper. Beloppet justeras när basutredning är gjord.

- **Marieskolan**

Tillbyggnad av befintlig skola för ytterligare 100 barn samt av befintliga lokaler. Inflyttning under 2022. Utemiljön blir inte klar under 2022 utan sker 2023 inklusive sanering av mark.

## Gymnasieskola

- **Skoltorget vid Carl Engström-skolan**

Projektet blir klart under 2023.

- **Carl Engström-skolan, byggnad C (gamla Östra skolan)**

Projektet samordnas med Skoltorget vid Carl Engström-skolan. Projektet blir klart under 2023.

## Kultur- och fritidsverksamhet

- **Kulturskolan**

Om- och tillbyggnad av Lilla Teatern. Kulturskolan har idag tillfälliga lokaler på Östergatan 8. Projektet beräknas vara klart under 2024.

- **Karlsrobadet**

Ytterligare investeringsmedel avsätts för Karlsrobadet under 2023–2024.

- **Konstgräsplan**

Konstgräsplan planeras tillsammans med föreningslokal på Husarängen.

- **Föreningslokal Husarängen**

Uppbyggnad av ny föreningslokal för fotbollsverksamhet.

- **Ölyckeskolans idrottshall**

Renovering samt tillgänglighetsanpassning av lokaler i Ölyckeskolans idrottshall.

## Årsanslag

Årsanslagen inom fastighet har ersatts av specificerade anslag av särskilda objekt samt ett belopp på 10 mnkr för mindre åtgärder och som inte överstiger 2 mnkr per objekt. Beloppet prövas inför varje budgetår. De mindre åtgärderna finansierade med 10 mnkr i budget 2023. Dessa redovisas inte i lokalförsörjningsplanen.

Exploateringsbudget per projekt													
Budget 2023 t.o.m. plan 2026 (mnkr)													
		Skede	Intäkter	Kostnader	Totalt	T.o.m. 2021	Prognos 2022	Budget 2023	Plan 2024	Plan 2025	Plan 2026	Senare	Planerat Avslut
<b>Exploateringsprojekt - kommunal mark</b>													
<b>- genomförande</b>													
0		Totalt	G	0,0	-0,5	-0,5	0,0	0,0	0,0	0,0	0,0	0,0	Senare
0		Totalt	G	1,2	-1,2	0,0	-0,3	0,0	0,0	0,0	0,0	0,0	0,2
0		Totalt	G	23,8	-13,8	10,0	-7,6	0,6	4,9	0,9	0,9	0,9	9,4
0		Totalt	G	16,3	-16,8	-0,5	-0,1	-0,4	0,0	0,0	0,0	0,0	2023
80062		Totalt	G	12,1	-13,9	-1,7	-7,8	0,9	8,9	-0,1	-3,5	-0,1	0,0
0		Totalt	G	0,9	-0,1	0,8	0,0	0,0	0,9	-0,1	0,0	0,0	0,0
80070		Totalt	G	1,2	-1,5	-0,3	-0,2	0,0	0,0	0,0	0,0	0,0	0,0
0	1	Totalt	G	23,7	-16,6	7,1	-0,4	-0,4	-1,8	-1,2	23,3	-11,0	-1,5
80092		Totalt	G	35,8	-21,4	14,4	-1,8	-12,3	16,3	-0,5	-0,2	0,0	13,0
	2	Långåkra etapp 1, allmänna investeringar	G	0,0	-9,6	-9,6	0,0	0,0	-9,6	0,0	0,0	0,0	0,0
0		Totalt	G	2,0	-0,4	1,6	0,0	0,0	-0,1	1,9	-0,2	0,0	0,0
0		Totalt	G	3,3	-0,5	2,8	0,0	-0,4	3,2	0,0	0,0	0,0	0,0
0		Totalt	G	2,6	-14,1	-11,5	0,0	-1,0	-3,3	-7,7	0,4	0,5	-0,3
80112		Totalt	G	4,7	-0,4	4,3	-0,4	4,7	-0,1	0,0	0,0	0,0	2024
		Totalt	G	0,4	-0,1	0,3	0,0	0,1	0,0	0,0	0,0	0,0	0,2
<b>Summa nettoexploatering</b>				<b>128,1</b>	<b>-101,3</b>	<b>26,7</b>	<b>-19,1</b>	<b>-8,2</b>	<b>28,9</b>	<b>-6,8</b>	<b>20,6</b>	<b>-9,8</b>	<b>21,0</b>
<b>Allmänna investeringar</b>				<b>0,0</b>	<b>-9,6</b>	<b>-9,6</b>	<b>0,0</b>	<b>0,0</b>	<b>-9,6</b>	<b>0,0</b>	<b>0,0</b>	<b>0,0</b>	<b>0,0</b>
<b>Totalt</b>				<b>128,1</b>	<b>-110,9</b>	<b>17,1</b>	<b>-19,1</b>	<b>-8,2</b>	<b>19,3</b>	<b>-6,8</b>	<b>20,6</b>	<b>-9,8</b>	<b>21,0</b>

<b>Exploateringsprojekt - kommunal mark</b>													
<b>- planering/förberedande åtgärder</b>													
0		Totalt	P		-0,3	0,0	0,0	0,0	-0,1	-0,1	-0,1	0,0	Senare
80078		Totalt	P		-1,6	0,0	-0,6	-0,6	-0,4	0,0	0,0	0,0	Senare
80097	3	Totalt	P		-54,7	-5,7	-1,0	-43,0	-2,5	-2,5	0,0	0,0	Senare
80102	Skatan 3		P		-0,4	0,0	0,0	-0,2	-0,2	0,0	0,0	0,0	Senare
80104		Totalt	P		-3,8	0,0	-0,8	-0,7	-0,7	-1,5	-0,1	0,0	Senare
80106		Totalt	P		-0,4	0,0	0,0	0,0	-0,1	-0,1	-0,1	-0,1	Senare
	Långåkra etapp 2		P		-2,4	0,0	-0,4	-0,6	-0,2	-1,0	-0,2	0,0	Senare
	Långåkra etapp 3		P		22,5	0,0	0,0	0,0	0,0	0,0	-1,5	24,0	Senare
80115	Marieholm Nordost		P		-3,1	-0,4	-0,6	-0,6	-1,5	0,0	0,0	0,0	Senare
	Nunnan		P		-0,8	0,0	0,0	-0,3	-0,3	-0,3	0,0	0,0	Senare
<b>Summa nettoexploatering</b>					<b>-45,0</b>	<b>-6,1</b>	<b>-3,4</b>	<b>-46,0</b>	<b>-6,0</b>	<b>-5,5</b>	<b>-2,0</b>	<b>23,9</b>	

1 Bygglov har överklagats, vilket innebär förseningar i projektet. Inkomsten för försäljning av marken kommer först 2023, under förutsättning att en överenskommelse nås.

2 Avser investeringar i allmänna anläggningar som inte bör belasta exploateringsprojektet, såsom parker, naturområden, lekplatser och huvudgator som är till för ett större områdes behov.

3 Enbart kostnader för etapp 1 i projektet redovisas. Kostnaderna avser inköp och ombyggnation av Stådet 5 samt förberedande åtgärder inför etapp 2. Sanering, exploatering och försäljning av byggrätter inom Gäddan 41 genomförs i etapp 2. Kostnader och intäkter för etapp 2 redovisas senare.

Exploateringsbudget per projekt													
Budget 2023 t.o.m. plan 2026 (mnkr)													
		Skede	Intäkter	Kostnader	Totalt	T.o.m. 2021	Prognos 2022	Budget 2023	Plan 2024	Plan 2025	Plan 2026	Planerat Senare	Planerat Avslut
<b>Exploateringsprojekt - privat mark</b>													
80060	Totalt	G	0,0	-0,1	-0,1	0,0	0,0	0,0	0,0	0,0	0,0	0,0	
	Färgaren 8 och 19	P			-0,1								
	Stenbocken 14 och 15	P			-0,1								
	Dannemannen 33, 36 och 37	P			-0,1								
	Sibbarp 25:34 och 25:35	P			-0,1								
80084	Östra Gårdstånga 5:134	P			-0,1								
	Örnen 4	P			-0,1								
	Gårdstånga 15:25 m.fl	P			-0,1								
	Stehag 5:118	P			-0,1								
	Östra Gårdstånga 8:22	P			-0,1								
	Östra Gårdstånga 17:1	P			-0,1								
	Östra Gårdstånga 7:6	P			-0,1								
	Ölycke 1:228	P			-0,1								
	<b>Summa nettoexploatering</b>				<b>-1,3</b>								
<b>Exploateringsprojekt - kommunal och privat mark</b>													
	Totalt	P			-8,2								Senare
80114	Drottningen S:1 Sallerup	P			1,2								Senare
80113	Åspingen 1 och 2	P			2,1								2024
80111	Skatan 10	P			2,9								Senare
	Övriga exploateringsprojekt	P			-2,5								
	<b>Summa nettoexploatering</b>				<b>-4,5</b>								
<b>Äldre exploateringsprojekt med kvarvarande brister</b>													
80110	Totalt	P			-2,2								Senare
	Totalt	P											Senare
	<b>Summa nettoexploatering</b>				<b>-2,2</b>								
<b>Exploateringsverksamhet totalt</b>													
	<b>Summa nettoexploatering</b>					<b>-25,1</b>	<b>-11,6</b>	<b>-17,1</b>	<b>-12,7</b>	<b>15,2</b>	<b>-11,8</b>	<b>44,9</b>	

P - Planering

G - Genomförande

A - Avslutas

För de projekt som är under planering (P) redovisas enbart beräknade kostnader för utredningar, projektering och andra förberedande åtgärder som krävs innan projektet kan tilldelas en projektbudget för genomförande. Dessa projekt är i ett tidigt stadium och kalkylerade intäkter och kostnader för att genomföra projektet redovisas ej. Kommunstyrelsen beslutar om projektbudget. Endast projekt med planerade intäkter och kostnader redovisas.

## ORD OCH BEGREPP

**Anläggningstillgång** är tillgång avsedd för stadigvarande innehav såsom fastighet och inventarier.

**Ansvarsförbindelse** är en upplysning till balansräkningen över ekonomiska åtaganden som inte redovisas som skuld eller avsättning i balansräkningen.

**Avskrivning** är planmässig värdeminskning av anläggningstillgång för att fördela anskaffningskostnaden över tillgångens beräknade nyttjandeperiod.

**Avsättning** utgörs av de betalningsförpliktelser som är säkra eller sannolika till sin existens, men där det finns osäkerhet beträffande beloppets storlek eller tidpunkt för betalning till exempel avsättning till pensioner.

**Balanskrav** enligt lag innebär att årets kostnader inte får överstiga årets intäkter.

**Balansräkning** visar den ekonomiska ställningen vid årets slut uppdelad på tillgångar (anläggnings- och omsättnings-tillgångar), eget kapital, avsättningar samt skulder (lång- och kortfristiga skulder).

**Bokfört värde** är det värde som en tillgång är upptagen till i bokslutet.

**Byggherrekostnad** är lön, personalomkostnadspålägg och semesterersättning som förs över från personalkostnad till investering.

**Driftredovisning** redovisar kostnader och intäkter för den löpande verksamheten, fördelat per nämnd/styrelse.

**Eget kapital** är skillnaden mellan totala tillgångar, avsättningar och skulder enligt balansräkningen, det vill säga nettoförmögenheten.

**Exploatering** är kommunens innehav av mark för framtida bostads- och industrietablering.

**Extraordinär** intäkt/kostnad saknar tydligt samband med ordinarie verksamhet och är av sådan art att de inte förväntas inträffa ofta eller regelbundet samt uppgår till väsentliga belopp.

**Finansiell** intäkt/kostnad avser kostnader och intäkter för räntor på in- och utlåning, utdelningar med mera.

**Finansnetto** anger skillnaden mellan finansiella intäkter och finansiella kostnader. Ett negativt finansnetto minskar utrymmet för kommunens verksamheter.

**Intern ränta** är kalkylmässigt beräknad räntekostnad grundad på anläggningstillgångens bokförda värde.

**Investering** är placering av kapital i olika värden såsom värdepapper, fastigheter och konst.

**Jämförelsestörande post** avser händelse eller transaktion av större betydelse, som inte klassas som extraordinär, men viktig att uppmärksamma vid jämförelse med andra perioder och mellan kommuner.

**Kassaflödesanalys** visar kassaflöden från den löpande verksamheten, investerings- och finansieringsverksamheten. Summan av dessa komponenter utgör förändringen av likvida medel.

**Koncern** utgörs av kommunen och dess hel- och majoritet-sägda bolag.

**Kortfristig fordran och skuld** förfaller till betalning inom ett år efter balansdagen.

**Likvida medel** består av kontanter eller tillgång som kan omsättas på kort sikt, till exempel kassa- och banktillgång, postväxel samt värdepapper såsom statsskuldväxel och bankcertifikat.

**Likviditet** är betalningsberedskap på kort sikt. Kan uttryckas i olika mått exempelvis som rörelsekapital och ställas i relation till extern utgift.

**Långfristig fordran och skuld** förfaller till betalning senare än ett år efter balansdagen.

**Mdkr** är förkortning av miljarder kronor.

**Mnkr** är förkortning av miljoner kronor.

**Medlem** i en kommun är enligt kommunallagen 1:4 – den som är folkbokförd i kommunen. – Äger fast egendom i kommunen. – Taxerad till kommunalskatt i kommunen.

**Omsättningstillgång** är tillgång som beräknas innehas kortvarigt exempelvis kundfordring och förrädsartikel.

**Pensionsavsättning** utgörs av avsättning till framtida pensionsutbetalningar.

**Pensionsskuld** är intjänade pensionsförmåner för kommunens anställda.

**Periodisering** innebär en fördelning av kostnader och intäkter på den redovisningsperiod till vilken de hör.

**Realisationvinst/förlust** skillnaden mellan bokfört värde och försäljningsvärde.

**Resultaträkning** sammanfattar årets intäkter och kostnader.

**Resultatutjämningsreserv** ger kommuner möjlighet att utjämna intäkter över tid och möta variationer i konjunkturen, inom ramen för det egna kapitalet. Kommunfullmäktige beslutar om resultatutjämningsreserv i riktlinjer för god ekonomisk hushållning.





**Rörelsekapital** är den del av kapitalet som står till förfogande för finansiering av utgifter, det vill säga skillnaden mellan omsättningstillgångar och kortfristiga skulder.

**Sammanställd redovisning** är en sammanställning av resultaträkningar och balansräkningar för olika juridiska personer, i vilka kommunen har ett betydande inflytande.

**Självfinansieringsgrad** är förmågan att själv finansiera sina investeringar. Driftresultat plus avskrivningar ställs i relation mot nettoinvesteringar.

**Skatteunderlag** är totala beskattningsbara inkomster. Uttrycks i procent i förhållande till inkomsten.

**Soliditet** den långsiktiga betalningsförmågan, uttrycks vanligen som eget kapital i förhållande till totala tillgångar på balansdagen.

**Soliditet 2** är eget kapital i balansräkningen reducerad med de pensionsåtagande som är intjänade före 1998, relateras till det totala kapitalet på balansdagen.

**Tkr** är förkortning av tusen kronor.

**Utvärderingssystemet** ska skapa likvärdiga ekonomiska förutsättningar för alla kommuner och landsting i landet att kunna tillhandahålla sina invånare likvärdig service oberoende av kommuninvånarnas inkomster och andra strukturella förhållanden.

**Årsarbetare** definieras som ackumulerade arbetade timmar dividerat med en schabloniserad årsarbetstid på 1700 timmar.

**Övervärde** är skillnaden mellan marknadsvärde och bokfört värde av värdepapper.







**ESLÖVS  
KOMMUN**

Adress: Eslövs kommun, 241 80 Eslöv | Telefon: 0413-620 00  
E-post: [kommunen@eslov.se](mailto:kommunen@eslov.se) | Webb: [eslov.se](http://eslov.se)