

Eslövs kommuns budget för 2022 och plan för 2023–2025
Antagen av kommunfullmäktige 2021-11-29

Budget 2022

samt flerårsplan 2023 till 2025



ESLÖVS
KOMMUN

Eslöv 2021-11-29

Innehåll: Kommunledningskontoret, ekonomiavdelningen

Produktion och layout: Kommunledningskontoret, kommunikationsavdelningen

Omslagsbild: Leif Gustafsson

Övriga bilder: Christoffer Borg Mattisson, Susanne Hultman, Merab, Eslövs kommun och iStockphoto

INNEHÅLL

En kommun som växer hållbart	4
Kommunens politiska organisation	7
Kommunens ekonomiska förutsättningar inför 2022 och flerårsplanen inklusive omvärld	9
Verksamhetens finansiering	15
Personalpolitik	19
Kommunkoncernen och verksamhet i kommunalförbunden	21
Finansiella rapporter	25
Verksamhetsmått	37
Ord och begrepp	42



EN KOMMUN SOM VÄXER HÅLLBART

Eslövs kommun utvecklas starkt och antalet invånare ökar i kommunen. Företag gör nyinvesteringar och utvecklar sina verksamheter. Intresset för bostadsbyggande är stort, och glädjande är också att det pågår projekt i flera av våra mindre tätorter. I Eslövs tätort ligger fokus på de östra delarna, där vi under våren kommer att besluta om en fördjupad översiktsplan – som ger oss möjlighet till att bygga hållbart, modernt, tryggt och grönt med olika stadsnära boendeformer – och där det också finns plats för företagen. Det är av stor vikt att dra nytta av kommunens geografiska läge.

De senaste åren har stora investeringar gjorts för att möta framtidens utmaningar och höja attraktiviteten i kommunen. En satsning görs nu i byarnas offentliga miljöer och i andra parkområden i Eslöv. Kultur- och fritidsnämnden får i uppdrag att utreda området Husarängen och Karlsrobadet för att skapa ett rekreationsområde för alla med inriktning på spontanaktiviteter i utemiljö.

För att stärka gemenskap och öka trygghet och attraktivitet både i staden och tätorterna tillförs medel för utsmyckning och arrangemang. Den mobila fritidsverksamheten stärks med en tjänst för att kunna arbeta i kommunens olika tätorter. Satsningen *Kultur i skolan* utökas, då antalet barn och unga ökat i antal. Syftet är att alla barn ska ha möjlighet att vara med om kulturupplevelser. Medel avsätts också för att kunna göra tillfälliga trygghetsinriktade insatser och medel ökas i investeringsbudget för belysning på landsbygden.

Ett stort fokus på hållbarhetsfrågorna och Agenda 2030 behövs. Samtidigt som kommunen utvecklas ska vi minska avtrycken i vårt samhälle. Det kräver nya sätt att tänka kring hållbarhetsfrågorna, både i befintlig verksamhet och den som planeras för framtiden. Kunskapen behöver höjas och vara en naturlig del i hela organisationen.

För att förbättra servicen till företag avsätts medel till förstärkning av företagslots. Kommunens service och myndighetsutövning ska vara rättssäker men också serviceinriktad och genomsyras av en bra kommunikation i alla delar.

Bredbandsutbyggnaden i kommunen har varit god men det räcker inte. I kommunen finns flera områden som inte är fullt utbyggda. Därför avsätts pengar för att ge stöd till fortsatt utbyggnad där kommersiella förutsättningar saknas.

Att ha möjlighet att kunna försörja sig är en prioriterad fråga och fler som idag har försörjningsstöd behöver komma ut i arbete eller i utbildning. Därför är det viktigt att arbeta med både de sociala förutsättningarna och möjligheter att komma ut på en reguljär arbetsmarknad. Detta kräver också ett nära samarbete med näringslivet.

Våra barn och unga ska rustas för framtiden. Det är viktigt att förskola, grundskola och gymnasieskola ger kunskaper och förutsättningar så att de klarar sig väl genom livet. Skolan får pengar för att stärka elevernas läsförståelse. Carl Engströmskolan var en god investering och attraherar ungdomarna. De fortsatta satsningarna på moderniserade och nya lokaler är viktiga för att undervisningen ska fungera. Skolbiblioteken förs närmare skolan och kopplas samman med den pedagogiska verksamheten.

Äldre ska ha en god omvårdnad och känna sig trygga. En allt större del av sjukhusens eftervård sköts idag av kommunerna. Planering av olika boendeformer och ett nytt demensboende har startats. Pengar tillförs för att fler ska kunna få hemvård och till ökad bemanning på våra boenden.

Kommunens medarbetare och chefer är våra bästa ambassadörer. Därför är kompetensförsörjning och arbetsmiljö viktiga faktorer för att vara en kommun där personalen trivs och utvecklas. Hälsomiljonen fortsätter nästa år för att möta effekter från pandemin. I budgeten får också verksamheterna kompensation för lönekostnadsökningarna.

Eslöv har en god och välskött ekonomi. Vi har en stabil ekonomisk grund när vi nu satsar vidare på att utveckla kommunen och ge invånarna den service som de efterfrågar.



Den styrande majoriteten i Eslövs kommun. Från vänster kommunstyrelsens första vice ordförande Catharina Malmborg (M), kommunstyrelsens ordförande Johan Andersson (S) och Sven-Olov Wallin (L).



Socialdemokraterna

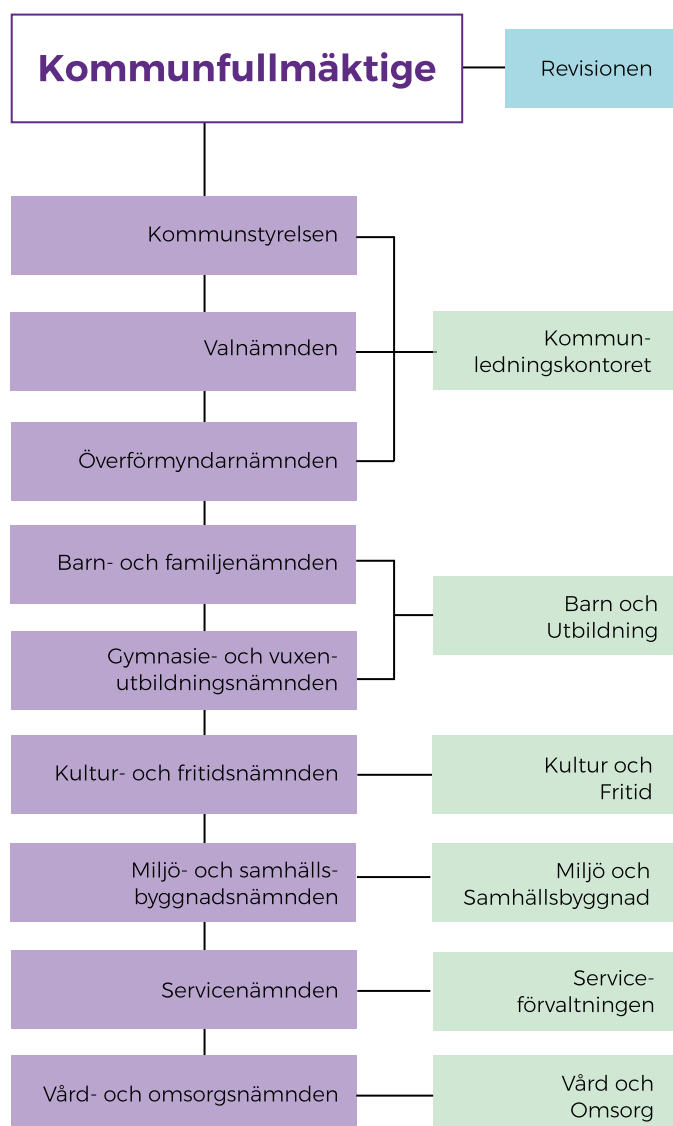


Liberalerna



KOMMUNENS POLITISKA ORGANISATION

Kommunens verksamhet och aktiviteter påverkar många människors framtida förutsättningar och direkt i vardagen. Samhället förändras och i takt med samhällsförändringar behöver kommunens verksamhet anpassas och utvecklas. Kommunens vision *Eslöv – Skånes bästa kommun att bo och verka i* är vägledande. Kraven på kommunens service ökar och behovet av att få ut mer verksamhet för varje skattekrona blir allt viktigare för att kunna upprätthålla och utveckla servicen samt skapa förutsättningar så att de nya invånarna kan få del av välfärden. Människor måste samtidigt ges möjlighet till en större påverkan på servicen för att nå så hög brukarupplevelse som möjligt.





KOMMUNENS EKONOMISKA FÖRUTSÄTTNINGAR INFÖR 2022 OCH FLERÅRSPLANEN INKLUSIVE OMVÄRLD

(Utgångspunkt SKR:s augusti-/oktoberprognos i cirkulär 21:35)

SAMHÄLLSEKONOMISK UTVECKLING

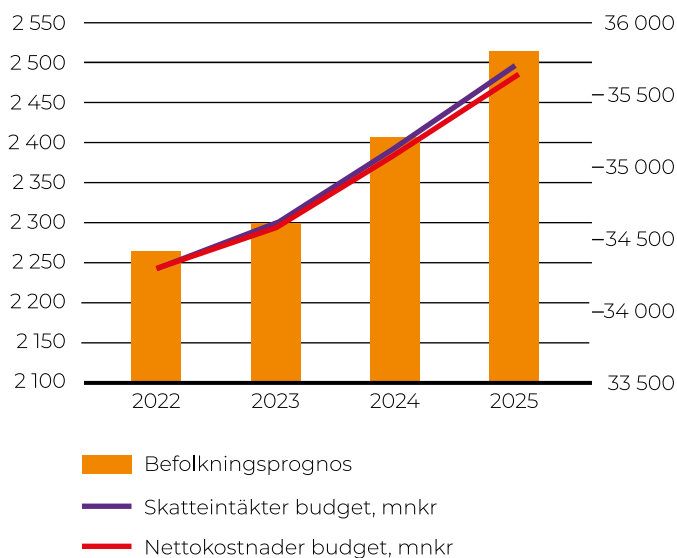
Den ekonomiska återhämtningen efter 1,5 år med pandemi överträffar tidigare prognoser. Återhämtningen är både snabbare och kraftigare. BNP i Sverige blir över 4 procent 2021 och något lägre 2022. Skatteunderlaget växer därmed snabbt 2021 och 2022. BNP väntas därefter öka mer blygsamt med ca 1,5 procent 2023 och 2024. Arbetslösheten väntas sjunka under de kommande åren, dock från en hög nivå. Ökningen av skatteintäkterna i kombination med ökade generella statsbidrag ger kraftigt ökade intäkter till kommunen. Regeringen har även i budgetpropositionen för 2022 ökat riktade statsbidrag till äldreomsorgslyftet. En del av riktade statsbidrag till äldreomsorgen blir generellt statsbidrag från 2024.

I regeringens budgetproposition föreslås en ökning av de generella statsbidragen, vilket ger kommunen ytterligare ca 6,9 mnkr 2022.

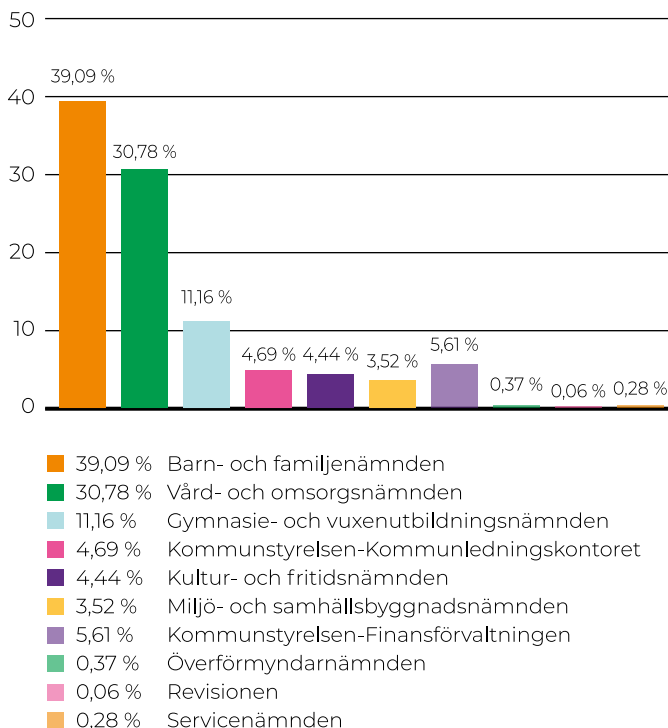
Övergripande statistik i procent:

	År	2021	2022	2023	2024
BNP-utveckling		4,3	3,6	1,6	1,4
Konsumentprisförändring KPI		1,9	2,1	1,9	2,3
Timlöner konjunkturlönestatistik		2,9	2,5	2,5	2,6
Skatteunderlagstillväxt september SKR 2021		4,3	4,2	3,7	3,3

Prognos skatteintäkter och nettokostnader i förhållande till befolkningsprognos



Budgetens fördelning till olika nämnder i procent



KOMMUNERNAS UPPDRAG

Kommunernas uppdrag föreslås förändras i samband med budgetpropositionen.

Regeringen avser:

- att ge kommunerna lagstadgat ansvar att arbeta brottsförebyggande
- att ålägga kommunerna att införa en fast omsorgskontakt i hemtjänsten från den 1 juli 2022
- att stärka rätten till personlig assistans vilket minskar åtagandet för kommunerna
- att socialnämnderna ska följa upp barns situation efter det att vård enligt LVU upphört
- att införa att gymnasieutbudet ska bestämmas av elevernas efterfrågan och behoven på arbetsmarknaden samt att samverkansavtal ska finnas mellan kommuner avseende planering, dimensionering och erbjudande av utbildning
- att ämnesbetyg ersätter kursbetyg i gymnasieskolan och gymnasiesärskolan från 2023
- att yrkesprogrammen ger allmänt högskolebehörighet från 2024
- att ett gemensamt skolvalssystem införs från 2024 vilket minskar kommunernas administration
- att införa satsningar för minskad skolsegregation och ökad likvärdighet i skolan
- att elever i grundskolan erbjuds minst två timmar i veckan extra studietid för läxhjälp och annat skolarbete från 2022
- att ett gemensamt nationellt skolvalssystem och gemensamma urvalsgrunder för kommunala och fristående skolor införs som ska skötas av Skolverket.

Tidigare har framförts införande av tioårig grundskola, så kallad nära vård och ett statligt övertagande av LSS, eventuellt från 1 januari 2022.

Se även avsnitt tilldelning av medel till nämnderna (ramar).

KOMMUNENS EKONOMISKA OCH KVALITETSMÄSSIGA FÖRUTSÄTTNINGAR 2022

Kommunens skatteintäkter och generella statsbidrag och nettokostnader ökar förhållandevis mycket inför 2022 och för hela perioden. Det ovanligt stora ekonomiska utrymme som prognosticeras för de kommande åren bygger på SKR:s bedömning av den ekonomiska utvecklingen och kända statsbidrag samt kommunens ökande befolkning. Utrymmet används till verksamhet förutom ca en procent som finns som planerat överskott.

Kommunens skatte- och generella statsbidragsintäkter 2022-2025				
År	2022	2023	2024	2025
Befolkning*	34 400	34 600	35 200	35 800
Intäkt	2 244	2 298	2 395	2 495

*(1 november året före)

Nettokostnadsutveckling				
År	2022	2023	2024	2025
Nettokostnadsutveckling	2 242	2 293	2 387	2 485

BEFOLKNING

Antalet barn, ungdomar och äldre

Kommunens verksamhet riktas främst till de yngsta och äldsta medborgarna. Befolkningsprognosen lägger grunden för kommunens planerade utbyggnad av verksamheten de närmsta åren. Den största ökningen sker av grundskoleelever – 296 barn – och i gruppen över 80 år med 281 personer. Antalet invånare i gymnasieålder ökar med 156 och i förskoleåldern med 46.

Utbyggnadsbehovet av kommunal service ser olika ut för åldersgrupperna. Grundskolan är obligatorisk medan ca 93 procent deltar i förskolans verksamhet. Alla 16–19 åringar deltar inte i gymnasieskolans verksamhet men omfattas då av kommunens uppföljningsansvar. Äldres behov av hemvård och särskilt boende är svårare att förutse, eftersom utskrivning sker allt tidigare från sjukvården och mer vård ska ges i hemmet, så kallad nära vård, och de äldre blir äldre och mer behovskrävande.

Utbyggnad och förnyelse av förskolans och grundskolans lokaler finns bland investeringarna i denna budget. Behov finns av fler demensboendeplatser framöver. Möjligheten att skapa ett bredare framtida boendekoncept där demensboende är en av boendeformerna ska undersökas. Översyn ska därmed ske av kommunens befintliga särskilda boenden.

Kommunens gymnasieskola är fylld av elever och gymnasiesamarbetet i Skåne är under omprövning och utveckling. Staten avser dessutom att lagstifta i frågan. Dimensioneringen av kommunens gymnasieskola och samverkan med andra kommuner blir en fortsatt fråga under 2022.

Under planperioden fördelas ökade medel till de äldre för att möta behovsökningen i gruppen. Antalet personer nedan är vid årets slut, varför utbyggd kapacitet sker med eftersläpning.

Befolkningen nedan utgår från kommunens befolkningsprognos från våren 2021 med planeringsscenario 70 procents färdigställande av nya bostäder i enlighet med vårbudgeten.

Befolkningsutveckling					
År	2021	2022	2023	2024	2025
År 1–5 förskola	2 123	2 099	2 114	2 138	2 169
År 6–15 grundskola	4 570	4 628	4 711	4 785	4 866
År 16–18 gymnasiet	1 294	1 320	1 375	1 409	1 450
År 65–79	4 726	4 714	4 666	4 659	4 665
År 80–W	1 727	1 772	1 835	1 923	2 008

GOD EKONOMISK HUSHÅLLNING

Lagstiftningens ändamål med kravet på att kommuner och landsting ska ha en god ekonomisk hushållning innebär att offentliga medel ska användas på ett effektivt och säkert sätt samt att varje generation ska bära kostnaderna för den service som konsumeras. Kostnader från en generation får alltså inte skjutas över till kommande generationer. Kommunerna ska ha förmågan att leverera service till sina medlemmar på samma nivå som tidigare utan att öka skatten. Detta tillgodoses med ett årligt överskott på normalt två procent av skatteintäkterna och de generella statsbidragen. Beroende på respektive kommuns soliditet och investeringar kan det finnas anledning att ha ett lägre eller högre överskottsmål.

Enligt redovisningslagstiftningen och rekommendationer från Rådet för kommunal redovisning ska god ekonomisk hushållning även omfatta kommunkoncernen från 2019 års räknen-

skapsår. I budget 2022 ingår därför övergripande finansiella mål för kommunkoncernens omfattande överskott, likviditet och soliditet. En kommunal budget ska enligt lag upprättas så att intäkterna överstiger kostnaderna.

Planeringen utgår därmed från att ett positivt överskott planeras i samband med upprättandet av budget och uppföljning. Åtgärder vidtas vid behov under året för att överskott uppnås vid årets slut. Storleken på överskottet för Eslövs kommun fastställs i de finansiella målen för god ekonomisk hushållning. Planeringen utgår från ett överskott med minst en procent i förhållande till skatteintäkter och generella statsbidrag. Det planerade överskottet enligt finansiellt mål kan hållas till en procent mot normalt två procent, eftersom nyintjänade pensioner finansieras i var tid och kommunen har medel placerade som avser att täcka en del av pensionsskulden som intjänats fram till 1998. Dessutom har investeringstakten årligen varit lägre än beslutad tidplan i kommunens investeringsbudget.

Eslövs kommuns definition av god ekonomisk hushållning är följande:

Varje generation bär själv kostnaderna för den service man konsumerar. Ingen kommande generation ska behöva betala för det som tidigare generation förbrukat. Så stor nytta som möjligt av befintliga resurser ska skapas för kommuninvånarna. De finansiella målen anger att ekonomin är en restriktion för verksamhetens omfattning. Verksamhetsmålen ska spegla effektiviteten och göra uppdraget tydligt mot kommuninvånarna.

Eslövs kommun har tre övergripande mål under mandatperioden:

Resursutrymme för verksamhet

Skatteintäkterna utgör tillsammans med generella statsbidrag och budgeterat finansnetto huvudsaklig intäktskälla och innebär en totalram för resursutrymme med 2 244 mnkr utan planerat överskott.

Årets resultat

Överskott på minst 1 procent av skatteintäkterna och de generella statsbidragsintäkterna, 22 mnkr.

Självfinansieringsgrad av investeringar har införts från 2019. Skälet är det höga investeringsbehovet under perioden. Målet sätts till 40 procent i snitt under perioden 2020–2024. Självfinansieringsgraden får inte understiga 30 procent under ett enskilt år.

God ekonomisk hushållning bedöms ha uppnåtts när det finansiella målet om resursutrymme, överskott i form av årets resultat, finansiering av investeringar samt flertalet verksamhetsmål förbättras.

Målen för god ekonomisk hushållning följs upp i delårsrapport och årsredovisning.

NÄMNDERNAS VERKSAMHETSMÅL SOM BIDRAR TILL GOD EKONOMISK HUSHÅLLNING

Nedan följer nämndernas verksamhetsmål för god ekonomisk hushållning.

Styrelse och nämnder	Mål
Kommunstyrelsen	Eslövs kommun har en ekonomi i balans med minst en procents överskott.
Barn- och familjenämnden	Behörigheten till gymnasieskolan ska öka årligen.
Gymnasie- och vuxenutbildningsnämnden	Fler elever ska klara sina gymnasiestudier inom fyra år samt fler personer ska avsluta behovet av försörjningsstöd och ekonomiskt bistånd för studier och arbete.
Kultur- och fritidsnämnden	Årligen ökat antal personer som deltar i kultur- och fritidsaktiviteter.
Miljö- och samhällsbyggnadsnämnden	Underhållet av kommunens gator ska motsvara det årliga behovet
Servicenämnden	Fastighetsunderhållet ska motsvara det årliga behovet.
Vård- och omsorgsnämnden	Inom given ekonomisk ram tillgode det ökade behovet av vård och omsorg samt minska behovet av och årligen sänka kostnader för försörjningsstöd.
Överförmyndarnämnden	Öka antalet ärenden per handläggare med stöd av digitaliserade processer.

Utredningen om en effektiv ekonomistyrning i kommuner och regioner överlämnade i september betänkandet *En god kommunal hushållning* till regeringen. Utredningen lämnar en rad förslag, bland annat att det nuvarande begreppet god ekonomisk hushållning ersätts, införande av ett tioårigt rullande program för en god kommunal hushållning, en skärpning av balanskravet och slopande av resultatutjämningsreserven. I kommunens budget för 2021 beslutades att genomföra en översyn av regelverket för resultatutjämningsreserven. Kommunens översyn kan komma att påverkas av förslaget till ny lagstiftning som presenteras till våren 2022. Kommunens definition kring god ekonomisk hushållning kommer också att anpassas till kommande ny lagstiftning.

Servicenämnden har föreslagit en förändring av indikatorn till effektmålet välskötta fastigheter. Eftersom det endast återstår ett år av mandatperioden så bibehålls indikatorn.

FINANSIELL ANALYS 2022-2025

Planerat överskott

Budgeten planeras utifrån ett överskott med ca 1 procent för 2022. I den ekonomiska flerårsplanen framgår att verksamheten är finansierad varje år med ett planerat överskott med ca 1 procent. Kommunen planerar för fortsatt ökad befolkning, vilket innebär utbyggnad av verksamheten. Ofta sker utbyggnad till högre kostnad för verksamheten än för kommunens rådande genomsnittskostnad.

Årets resultat					
	År	2022	2023	2024	2025
Årets resultat, mnkr		22,4	23,0	24,0	25,0
Årets resultat/intäkter %		1,0	1,0	1,0	1,0

Investeringar

Kommunen har ett relativt högt behov av investeringar den kommande perioden, vilket kommer att ta ett allt större årligt driftsutrymme. Tillkommande kostnader är mellan 45 och 70 mnkr per år. Investeringstakten har dock under flera år varit långsammare än planerat. Detta har gett kortsiktigt oplanerat överskott vid årets slut. Byggmärknadens utveckling påverkar kommande investeringsbelopp. Risk finns efter pandemin med en snabbt ökande tillväxt i samhället att de kalkyler som ligger till grund för investeringsbudgeten kan avvika mer än vanligt. Vid eventuellt outnyttjade medel kan omfördelning ske under året till ökat underhåll av kommunens tillgångar. Prövning sker i samband med vårprognos 2022.

Investeringsvolym						
	År	2022	2023	2024	2025	2026
Investeringar, mnkr		322,3	304,9	220,4	135,5	155,0
Investeringsvolym/intäkter, %		14	13	9	5	6

Självfinansiering av investeringar					
	År	2022	2023	2024	2025
Självfinansieringsgrad, %		30,2	33,8	49,5	84,9

Självfinansiering av investeringar sker utifrån årets resultat och avskrivningar. Eftersom investeringsbehovet är betydligt högre uppstår ett upplåningsbehov. Kommunen har dock ett gynnsamt utgångsläge med låg skuld som finansieras inom kommunens driftsmedel. Kommunen svarar även för upplåning till VA SYD med ca 350 mnkr per treårsperiod, vilket framgår av kommunens samlade låneskuld. Lånekostnaderna kommer att öka om regeringens föreslagna riskskatt på kreditinstitut blir verklighet med ca 0,5 procent.

Soliditet					
	År	2022	2023	2024	2025
Soliditet, %		54	49	47	47
Soliditet inkl. samtliga pensionsförpliktelser och löneskatt, %		37	34	33	34

Soliditet

Kommunens soliditet minskar sakta i takt med ökade investeringar från 54 procent i budget 2021 till 47 procent 2025. Soliditeten är ett mått på kommunens långsiktiga finansiella utrymme och mäter hur stor del av kommunens tillgångar som kan finansieras med eget kapital. Kommunen har dock god soliditet även med beaktande av pensionsskulden.

Upplåningsbehov och beräknade räntekostnader via Kommuninvests räntenivåer för kommunens verksamhet, mnkr					
	År	2022	2023	2024	2025
Nyupplåning, per år		220	180	220	180
Räntekostnad, aggregerat		5,5	7,4	9,7	11,6

Kommunens skatt

Kommunskatten kommer inför 2022 att vara oförändrad, 20,54 kronor.

Exploatering

Kommunen går in i en period med högre exploateringsverksamhet. Projekten kan komma att belasta kommunens resultat och drift. Intäktsnivån från framtida projekt är osäkra ur ett balansperspektiv. Intäkter för exploatering av den före detta Stenatomten ligger efter planperioden.

BUDG







VERKSAMHETENS FINANSIERING

Kommunen har tre huvudsakliga intäktskällor för att finansiera den verksamhets som planeras: Skatter och generella statsbidrag och riktade statsbidrag som kommunens verksamheter söker hos olika statliga myndigheter samt taxor- och avgifter.

I förslaget till statsbudget som presenterades den 20 september 2021 framgår att staten föreslår en lång rad ändringar av kommunernas uppdrag, vilket beskrivs inledningsvis.

STATLIGA SATSNINGAR INOM KOMMUNENS VERKSAMHET 2022

– huvudsakligen från regeringens budgetproposition 2022

Fast omsorgskontakt från 1 juli 2022 vilket beräknas ge kommunen ca 1 mnkr i bidrag för andra halvåret 2022 och drygt 2 mnkr från 2023.

Stärkt rätt till personlig assistans vilket staten bedömer minskar kommunernas kostnader.

Extra studietid och utökad lovskola från läsåret 2022/2023 vilket innebär att alla elever i grundskolan erbjuds minst två timmars extra studietid per vecka för att få hjälp med läxor eller annat skolarbete. Lovskola är obligatoriskt och utvidgas så att elever även under läsåret erbjuds detta stöd exempelvis under höstlovet eller påsklovet. Cirka 0,36 mnkr beräknas tillfalla kommunen för höstterminen 2022 och det dubbla från 2023.

Validering inom komvux blir en kommunal skyldighet från andra halvåret 2022. Ett bidrag med ca 0,1 mnkr beräknas tillfalla kommunen.

Samlat statsbidrag för ökad kvalitet i förskolan innebär att två befintliga statsbidrag slås samman. Dessa används till ökad kvalitet och att minska barngruppernas storlek. Bidraget söks och får en socioekonomisk viktning. Medlen ska gå till de förskolor där det behövs mest. Detta innebär en omfördelning mellan kommuner. Eslövs kommun får 2021 knappt 9 mnkr.

Förstärkt likvärdighet genom ett ökat statsbidrag i flera steg. 6,5 mdkr avsätts för 2022. 2021 får skolan i Eslöv ca 23–24 mnkr.

Kompensatorisk utbildning som syftar till att alla barn i förskolan och elever till och med vuxenutbildningen ska få den utbildning de har rätt till, trots pandemin. 1 mdkr avsätts vilket kan ge kommunen 3 mnkr under 2022 efter ansökan.

Minskat antal timanställda inom äldreomsorgen, ökat antal sjuksköterskor på särskilda boenden, investeringsbidrag till särskilda boenden med mera med 3,9 mdkr per år 2021–2024. Eslövs kommun får årligen 12 mnkr i riktat permanent statsbidrag sedan 2021.

Förstärkning av äldreomsorgslyftet under 2022 och 2023. 1,7 mdkr avsätts vilket beräknas ge Eslövs kommun efter ansökan 5,1 mnkr per år.

Ytterligare statsbidrag finns för införandet av ämnesbetyg i gymnasieskolan och gymnasiesärskolan, stärkt elevhälsa, stärkta skolbibliotek, regionalt yrkesvux, sammanhållen utbildning för personer på SFI, språkprogram inom äldreomsorgen och återhämtningsbonus, arbetsmarknadsåtgärder bland annat extratjänster.



KOMMUNENS SATSNINGAR PÅ VERKSAMHETEN 2022 OCH FÖR PLANPERIODEN

Nämnderna svarar för verksamheten utifrån bland annat tilldelat uppdrag, reglemente, kommunens budget, förbättringar av verksamheten och kapacitetsanpassning inom den driftsram som beviljas. Nämnderna och verksamheten effektiviserar löpande sin verksamhet genom att minska kostnader och omfördela medel dit de bäst behövs, anpassa kapacitet, förändra verksamheten enligt ny lagstiftning etc.

Kommunstyrelsen tar framöver ett större ansvar för att skapa en tydlig styrning genom att öka uppföljningen genom att följa upp nämndernas verksamhetsplaner och vid behov även internbudget vid resultatdialogtillfällena under året.

Kommunstyrelsen kommer att förbättra de kommundemensamma förutsättningarna för verksamheten exempelvis kring IT/digitalisering (utredning pågår). Inom kommunstyrelsens oförutsedda medel avsätts resurser inför beslut utifrån IT/digitaliseringsutredningen. Kostnaden för kommundemensam IT och digitala möten har ökat efter två genomförda upphandlingar, varför kommunstyrelsen tilldelas 2,2 mnkr varav 1,3 mnkr kommer att fördelas på nämnderna. Kommunstyrelsen får även medel för trygghetsskapande åtgärder med 0,3 mnkr per år.

I kommunens vårbudget under 2021 har nämnderna erhållit kompensation för tillkommande hyror och kapitalkostnad, lönekompensation enligt avtal 2021 samt preliminär lönekompensation för 2022. Indexkompensation ges för servicenämnden, vissa externa avtal och avstämning av volymer inom barn- och familjenämnden, gymnasie- och vuxenutbildningsnämnden samt vård- och omsorgsnämnden. Kommunledningskontoret/kommunstyrelsen har även erhållit 1,0 mnkr för stadsfest i Eslövs kommun. Se tabell sid 27.

Nedan följer en rad satsningar, huvudsakligen från nämndernas yttranden över förutsättningarna enligt kommunens vårbudget.

Ökad likvärdighet i grundskolan

I samband med budgeten för 2021 tilldelades barn- och familjenämnden 3,5 mnkr per år för att förbättra elevernas förutsättningar till goda skolresultat. Barn- och familjenämnden får fortsatt uppdrag att förbättra skolresultaten. Satsningen på matematik behöver fortsätta, närvaron behöver öka igen efter covid-19. 1,5 mnkr avsätts för ytterligare satsningar på läsförståelse och läsförämjande insatser.

Förstärkt fritidsledaraktivitet i byarna

Utbudet av aktiviteter och vuxennärvaron i byarna ökas genom utökning av en tjänst, 0,5 mnkr.

Kulturgaranti för ungdomar

Medel med 0,8 mnkr tillförs för en lärarutbildad kultursamordnare. Samverkan sker med barn- och familjenämnden.

Husarängen - utveckling av ett nytt rekreativområde

Kultur- och fritidsnämnden får i uppdrag att utveckla området kring Husarängen och Karlsrobadet till ett aktivt rekreativområde med inriktning utomhusaktiviteter för alla.

MerÖppet i Löberöds bibliotek

För utrustning och anpassning av lokaler, 0,2 mnkr.

Investeringar i Karlsrobadet

Kommunen har nyligen övertagit fastigheten och investeringsbehov föreligger för nytt reningsverk och solceller 2022 för att minska driftskostnaderna.

Nya möbler till kulturskolan efter utbyggnad

1,5 mnkr anslås i investeringsmedel. Nämnden kommer att kompenseras för tillkommande kapitalkostnader.

Hemvården - ökad kapacitet

Antalet äldre ökar inför 2022 och pandemin har påskyndat omställning mot nära vård, varför medel tillförs för hela perioden. År 2022 tillförs 5 mnkr, 2023 ytterligare 2,5 mnkr, 2024 ytterligare 5 mnkr och 2025 ytterligare 2,5 mnkr.

Vård- och omsorgsnämnden effektiviserar just nu verksamheten genom planerings- och schemaoptimering, områdesindelning och geografisk ruttoptimering vilket frigör resurser. Kommunens hälso- och sjukvårdsavtal med Region Skåne löper vidare men förslag till nytt avtal är aviserat. Ramöverenskommelse gällande fyra målgrupper inom området psykisk hälsa är klar, men innebär ingen överföring av nytt ansvar på kommunerna. Kommunen följer utvecklingen inom området. Framtida resurstilldelning kan komma att behöva omprövas.

Höjd bemanning inom äldreomsorgen

Kommunen har beviljat medel tidigare för ökad bemanning med 6 mnkr. Ytterligare 6,5 mnkr tillförs från 2022. Riktade statsbidrag finansierar även utökad bemanning av bland annat sjuksköterskor och inom rehab.

Försörjningsstöd

Försörjningsstödet beräknas minska enligt gällande flerårsplan. Redan nu finns generell arbetskraftsbrist i samhället och den ekonomiska uppgången väntas skapa fler jobb inom alla sektorer. Statens ökade arbetsmarknadsinsatser väntas ge effekt och lokalt blir det en större satsning på extratjänster, effektiva insatser från arbetsmarknadsenhetens sida efter att pandemirestriktionerna upphävdes 1 oktober 2021, ökad vuxenutbildning och en heltidstjänst inom SFI. En integrationspedagog har redan anställts.

Omstrukturerings sker bland de så kallade sociala lägenheterna för att lättare möjliggöra förstahandskontrakt. Processen för försörjningsstöd automatiseras från och med våren 2022. Vård- och omsorgsnämnden skärper bidragskontrollen i likhet med bland annat Försäkringskassan och som sker i allt fler kommuner. En strategi med tolv punkter från försörjningsstöd till egen försörjning är antagen av de två ansvariga nämnderna, vård- och omsorgsnämnden och gymnasie- och vuxenutbildningsnämnden. Kommunen har ansvar för området fördelat på två nämnder, vilka förväntas fördjupa samarbetet löpande och ytterligare utveckla insatserna mot egen försörjning.

Extratjänster

Regeringen föreslår nya medel till extratjänster. Nämnderna kompenseras för den lönekostnad som inte täcks av statsbidraget, 4 mnkr sätts av inom kommunstyrelsens budget.

Lokaler

Nyproduktion och utbyggnad sker enligt investeringsbudgeten. Den enskilt största satsningen är nya Sallerupskolan.

Utvecklingen av Östra Eslöv

Själva grundidén med Östra Eslöv är att skapa en hållbar stadsdel. Den fördjupade översiktsplanen beskriver hur genomförandet kommer att bidra till de globala målen. Bland planeringsprinciperna återfinns hållbarhets- och livscykelperspektivet och att dessa ska genomsyra de olika faserna av områdets utveckling. För att förverkliga detta kommer till exempel ett fördjupat samarbete att inledas med de olika leverantörerna av teknisk infrastruktur för kunskapsöverföring och erfarenhetsutbyte. Området kan bli föremål för att utgöra testbädd för ny teknik och innovativa lösningar.

I samband med budget 2021 tillfördes personalförstärkning till Kommunledningskontoret/kommunstyrelsen för planering och exploatering av stadsdelen. Miljö- och samhällsbyggnadsnämnden aviserade samtidigt motsvarande behov, dock senare i processen. En heltidstjänst tillförs miljö- och samhällsbyggnadsnämnden från 2022 med 0,8 mnkr. En rad övergripande utredningar behöver genomföras av kommunstyrelsen, exempelvis skyfallsanalys, naturvärdesanalys, riskanalys, hållbar stadsutveckling och kommunikationsinsatser. Detta beräknas kosta 1 mnkr under 2022 vilket beviljas.

Hälsomiljonen

Medlen utökas till kommunstyrelsen med 0,5 mnkr och uppgår totalt till 1 mnkr för 2022 för att ge kommunens chefer och verksamheter möjligheter att arbeta proaktivt med arbetsmiljöfrågor kopplade till verksamheten efter pandemin.

Inventering av kulturmiljöer

Arbetet med kulturmiljöprogram har pågått under 2021. Marieholms och Eslövs miljöer är inventerade med extra engångsanslag 2020. För det fortsatta arbetet tillförs 1,0 mnkr till kommunstyrelsens budget under 2022.

Upprustning av parker och torg

Under de kommande åren kommer torg och parker att få ett lyft.

Miljö- och livsmedelstillsyn

Efter pandemin har tillsynen inom dessa områden blivit efterfatt, varför medel satsas under 2022 för en tillfällig förstärkning under året.

Levande stadskärna och tätorter

Levande stadskärna är en fortsatt utmaning för många städer som även påverkats av pandemin. Även kommunens övriga tätorter ska utvecklas. Miljö- och samhällsbyggnadsnämnden och kultur- och fritidsnämnden tilldelas vardera 0,4 mnkr per år för att stödja utvecklingen av stadskärna och övriga tätorter.

Bredband

Regeringen anslår medel till bredbandsutbyggnaden i Sverige inför nästa år. Ansökningarna från bredbandsbolagen bedöms överstiga anslagna statsbidrag, liksom under 2021, varför kommunen ges möjlighet att bevilja stöd till utbyggnaden med 5 mnkr per år.

Belysning på landsbygden

Belysning på landsbygden ska prioriteras långsiktigt, varför ytterligare 4 mnkr investeringsmedel tilldelas per år 2022–2025 och 3 mnkr 2026.

Valet 2022

Genomförandet av det allmänna valet beräknas kosta kommunen 2,5 mnkr. Statsbidrag beräknas utgå med drygt 1 mnkr. 1,5 mnkr anslås till valet inom kommunstyrelsens ram.

FÖRDELNING AV KOMMUNENS DRIFTSMEDEL – RAMAR TILL STYRELSEN OCH NÄMNDER

Kommunstyrelsens disponibla medel, mnkr	
Oförutsedda medel inkl. IT-utredning, MoS-utredning	5,6
Extra tjänster, medfinansiering	4,0
Tillkommande hyror/drift och kapitalkostnader inom gata, trafik, park – överskott kan komma att anslås till extra underhåll	57,0
Region Skåne, färdtjänst	11,2
Räddningstjänsten Syd	19,5
Utveckling i byarna	0,2
Trygghetskapande åtgärder	0,3
IT-kommunikation	0,9
IT-licenskostnader, fördelas på nämnder	1,3
Volymavstämning i samband med delårsrapporten	4,0

Tabellen ovan innehåller en rad tilldelningar av medel utöver vad som beskrivits ovan.

- Stöd till gymnasie- och vuxenutbildningsnämnden till Företagsmix med 0,3 mnkr i samband med övergång till annan organisationsform.
- Bidrag till kultur- och fritidsnämnden med 0,2 mnkr för tillfälliga hyreskostnader för Husarängen per år.
- Extra prisökningskompensation med 0,2 mnkr till kultur- och fritidsnämnden.
- Utveckling av samordningen kring företagslots 0,3 mnkr till miljö- och samhällsbyggnadsnämnden.
- Etablera samverkan med frivilliga organisationer, 0,3 mnkr till vård- och omsorgsnämnden, finansieras via kommunstyrelsens disponibla medel.





PERSONALPOLITIK

Kommunens två största utmaningar som arbetsgivare under kommande år är arbetet med kompetensförsörjning, framförallt i de många bristyrken som finns i kommunal sektor, samt arbetet med att öka hälsotalen bland medarbetarna.

Prognoser på arbetsmarknaden visar att vi kommer att uppleva en ökad brist på efterfrågad arbetskraft under perioden 2021–2022 trots att arbetslösheten är hög. Inom de yrken som kommunen sysselsätter finns inom organisationen en begränsad tillgång till arbetskraft med efterfrågade kompetenser, framförallt till yrken som kräver högskoleutbildning, samtidigt som kompetenskraven ökat eller förändrats i spåren av den påskyndade strukturomvandlingen. Under 2022 behöver alla nämnder med stöttning av kommunstyrelsen arbeta med dels systematisering av det övergripande kompetensförsörjningsarbetet dels med mer riktade insatser till svårrekryterade yrken.

Konkurrensen om exempelvis sjuksköterskor, de olika lärarkategorierna eller ingenjörer leder också till en press uppåt för lönerna. Inom vissa bristyrken konkurrerar Eslövs kommun om arbetskraften, förutom med andra kommuner, även med regioner och den privata sektorn. Kommunen behöver aktivt stödja arbetet med att rekrytera och behålla personal.

En annan viktig faktor för att klara framtida kompetensförsörjning är att fortsätta arbeta med heltid och sammanhållen arbetstid i alla kommunens verksamheter. Genom att fler arbetar heltid utnyttjas redan befintliga resurser i verksamheterna på ett bättre sätt. Att arbeta med heltid som norm handlar både om att vara en attraktiv arbetsgivare, att klara kompetensförsörjningen, men även om att skapa en ekonomisk trygghet för kommunens medarbetare under och efter arbetslivet.

Att nå kommunens mål om 95 procent hälsotal har kraftigt försvårats av den pågående pandemin. Framförallt korttidsfrånvaron är svår att påverka. När pandemin lägger sig är det troligt att effekter av pandemin komma att synas i form av en arbetsmiljö- och hälsoskuld som kommunen behöver ha en beredskap för. Ett ökat stöd från företagshälsovården kan komma att behövas. För att fortsätta arbetet mot målet om hälsotal på 95 procent kan riktade insatser bli aktuella i de verksamheter där pandemin haft störst effekt på frånvaron.

För att skapa en god arbetsmiljö och förebygga ohälsa bland medarbetarna är en fortsatt systematisering av det övergripande arbetsmiljöarbetet en prioriterad aktivitet framöver, tillsammans med riktade förebyggande aktiviteter mot de grupper med högst ohälsotal.

Vidare bör arbetet med att se över förutsättningarna för chefer och öka möjligheterna till ett närvarande ledarskap genom exempelvis Chefoskopet fortsätta. Resurser kan vara nödvändiga för att åtgärda sådant som antal medarbetare per chef och ett gott administrativt stöd.

Trots ett ökande ohälsotal har ett aktivt arbete med långtids-sjukskrivna medarbetare lett till att den långa frånvaron har sjunkit. Här kommer förstärkta insatser för att ytterligare reducera långa sjukskrivningar och få tillbaka medarbetare i arbete, alternativt att gå vidare till annan sysselsättning, att vara aktuella under 2022.

Inför budget 2023 ska en utvärdering göras kring effekter och lärdomar av Hälsomiljonen för framtida inriktning.



KOMMUNKONCERNEN OCH VERKSAMHET I KOMMUNALFÖRBUNDEN

UPPDRAG

En del av kommunens service till medborgarna bedrivs i bolagsform med kommunen som hel- eller delägare eller i samverkan med andra kommuner i bolags- eller kommunalförbundsform. Varje organisation har uppdrag och finansiella förutsättningar. I samband med översyn av ägardirektiv har tydligheten att helägda bolag ska bidra till det politiska handlingsprogrammet för kommunens verksamhet införts. Bolagens verksamhet och ekonomiska utfall följs enligt lag upp i delårsrapport och årsredovisning, varför kommunens budget innehåller en kortfattad bild av verksamhet och budget. Kommunen ska enligt förtydligande av lagstiftningen förutom i den egna verksamheten även ha en god ekonomisk hushållning i verksamheten som bedrivs i hel- och delägda bolag (ägarandel minst 20 procent). Mål och riktlinjer för god ekonomisk hushållning i kommunkoncernen ska följas upp årligen liksom bolagens ekonomiska ställning. Likviditet beräknas med kassaflödesanalys vid årets slut.

Ekonomiska nyckeltal för kommunkoncernen:

Årligt överskott	25 mnkr
Soliditet >30 % (2020-12-31)	43,8 %
Likviditet	Motsvarar löpande kostnader, tillgång till checkkredit

Eslövs kommun

Ekonomiska nyckeltal:

Årligt överskott	22 mnkr
Soliditet (2020-12-31)	60,9 %
Likviditet	Motsvarar löpande kostnader, tillgång till checkkredit



Bolag som ingår i kommunkoncernen

Eslövs Bostads AB (ebo) är ett allmännyttigt bostadsaktiebolag och ska bidra till en fungerande bostadsmarknad inom kommunen genom att bygga, äga, förvalta och avyttra bostäder och lokaler. Bolagets verksamhet är viktig för att kommunen i än högre utsträckning ska uppfattas som attraktiv att bo och verka i och vara en efterfrågad bostadsort.

Bolaget ska aktivt delta i kommunens övergripande utvecklingsarbete och som en del i stadsutvecklingen medverka till att utveckla attraktiva bostäder och bostadsområden.

Verksamheten ska bedrivas på ett sätt som främjar långsiktigt hållbar verksamhet och effektivt resursutnyttjande. Bolaget medverkar till detta genom att erbjuda ett brett utbud av bostäder i hela kommunen med god kvalitet och servicenivå.

Bolaget har dessutom uppdraget att förvalta och utveckla specialbostäder för äldre, gruppboende och bostäder för personer med funktionsvariabler.

Budgetering sker utifrån ägardirektiven med en låg årlig vinst. Bolagets skuldsättning kommer att öka i takt med nya investeringar.

Ekonomiska nyckeltal:

Planerat överskott	Ej beslutat när kommunens budget upprättas
Soliditet (2020-12-31)	16,7 %
Likviditet	Motsvarar löpande kostnader, tillgång till checkkredit

Mellanskånes Renhållningsaktiebolag (MERAB) ägs gemensamt av kommunerna Eslöv, Hörby och Höör. Bolagets uppgift är att inom kommunerna hantera renhållningsfrågor med beaktande av miljö- och resurshänsyn, på ett för medlemskommunerna ändamålsenligt och effektivt sätt.

Bolaget budgeterar för låg vinst.

Ekonomiska nyckeltal:

Planerat överskott (andel 52 %)	Ej beslutat när kommunens budget upprättas
Soliditet (2020-12-31)	49 %
Likviditet	Motsvarar löpande kostnader, tillgång till checkkredit

Bolag och kommunalförbund som ligger utanför kommunkoncernen

Sydvatten AB med 17 kommuner som delägare driver vattenförsörjningsanläggningar och försörjer kommunerna med vatten. Delägarkommunerna svarar själva för den lokala distributionen. Bolaget budgeterar inte för vinst. Bolaget har ett stort investeringsbehov framöver både för att säkerställa vattenleverans och kvalitet. Bolagets skuldsättning kommer att öka kraftigt. Taxorna kommer att öka mer än index under de kommande åren.

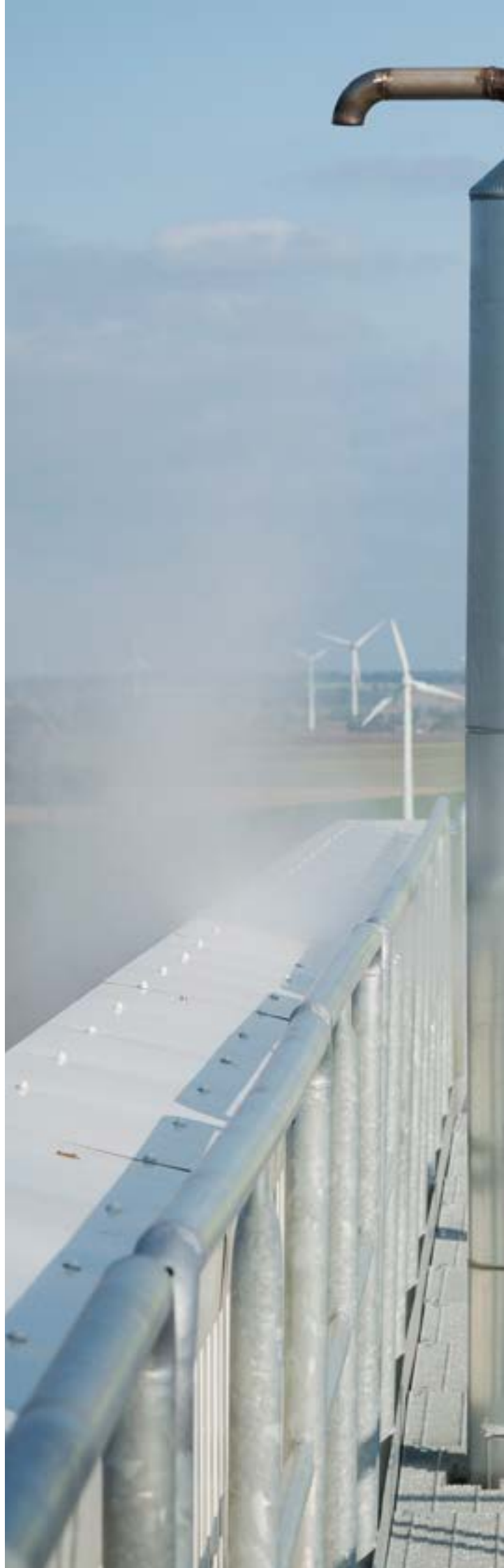
Den lokala vattendistributionen sker genom **VA SYD** som är ett kommunalförbund med fem medlemskommuner. Förbundet har ett stort investeringsbehov med ca 350 mnkr under tre år för Eslövs VA-kollektiv.

Räddningstjänst utförs av **Räddningstjänst Syd** som är ett kommunalförbund med fem kommuner. Kommunens medlemsavgift ökar med 5 procent för 2022. Förbundet har en långsiktigt bedömd högre kostnadsutveckling än intäktsutveckling. Förbundet räknar med effektiviseringar och eventuella driftunderskott. Det finns eget kapital över målsatt nivå som kan användas för att balansera årets resultat (krävs synnerliga skäl).

Kraftringen AB ägs av fyra kommuner med Lund som majoritetsägare med 82,4 procent. Kommunen äger motsvarande ca 12 procent. Föremålet för och ändamålet med Kraftringens verksamhet framgår av bolagsordningen. Inom ramen för dessa ges Kraftringen i uppdrag att aktivt bidra till samhällets klimatomställning, eftersträva att utgöra den ledande energileverantören i ägarkommunerna och deras närområde och säkerställa att koncernens energileveranser sker med en hög leveranssäkerhet och en hög servicenivå till ett marknadsmässigt pris.

Bolaget har och planerar för en god vinstutveckling. Utdelning sker till ägarna, för kommunens del ca 12–14 mnkr per år.

Kommunen är också delägare/medlem i Kommuninvest ekonomiska förening, Kommunassurans Syd Försäkrings AB, Sydarkivera, samordningsförbund FINSAM och INERA AB. Kommunen är också med i en del föreningar, till exempel vattenråd, och i Sveriges Kommuner och Regioner samt Skånes kommuner.







FINANSIELLA RAPPORTER

Resultaträkning (mnkr)						
	Budget 2021	Prognos 2021	Budget 2022	Plan 2023	Plan 2024	Plan 2025
Verksamhetens intäkter	805,4	844,1	799,4	800,2	801,3	802,0
Verksamhetens kostnader	-2 836,4	-2 903,5	-2 966,3	-3 013,3	-3 103,4	-3 196,6
Av- och nedskrivningar	-75,6	-79,2	-75,0	-80,0	-85,0	-90,0
Verksamhetens nettokostnader	-2 106,6	-2 138,6	-2 241,9	-2 293,1	-2 387,1	-2 484,6
Skatteintäkter	1 456,0	1 500,1	1 579,0	1 638,0	1 692,0	1 755,0
Generella statsbidrag och utjämnning	645,0	651,0	665,0	660,0	703,0	740,0
Verksamhetens resultat	-5,6	12,5	2,1	4,9	7,9	10,4
Finansiella intäkter	21,6	81,9	25,8	25,5	25,8	26,2
Finansiella kostnader	-6,0	-15,3	-5,5	-7,4	-9,7	-11,6
Resultat efter finansiella poster	10,0	79,1	22,4	23,0	24,0	25,0
Årets resultat	10,0	79,1	22,4	23,0	24,0	25,0



Balansbudget (mnkr)						
	Budget 2021	Prognos 2021	Budget 2022	Plan 2023	Plan 2024	Plan 2025
TILLGÅNGAR						
Immateriella tillgångar	0,7	2,0	5,2	8,2	10,5	12,0
Summa immateriella anläggningstillgångar	0,7	2,0	5,2	8,2	10,5	12,0
Materiella anläggningstillgångar						
Fastigheter	1 694,9	1 665,6	1 751,4	1 949,9	2 051,2	2 063,0
Inventarier	50,3	30,0	53,2	55,9	61,2	57,4
Summa materiella anläggningstillgångar	1 745,2	1 695,6	1 804,6	2 005,8	2 112,4	2 120,4
Finansiella anläggningstillgångar						
Aktier och andelar	315,9	311,7	310,7	310,7	310,7	310,7
Långfristiga fordringar	594,9	560,0	653,3	733,8	854,6	882,3
Bidrag statlig infrastruktur	22,4	23,0	21,8	20,6	19,4	18,2
Summa finansiella tillgångar	933,2	894,7	985,8	1 065,1	1 184,7	1 211,2
Summa anläggningstillgångar	2 679,1	2 592,3	2 795,6	3 079,1	3 307,6	3 343,6
Omsättningstillgångar						
Exploatering och förråd	20,0	22,0	24,6	44,0	50,0	52,0
Kortfristiga fordringar	150,0	190,0	200,0	220,0	225,0	250,0
Pensionsmedelsförvaltning	80,0	97,0	100,0	100,0	100,0	100,0
Kassa och bank	40,0	98,0	50,0	50,0	50,0	50,0
Summa omsättningstillgångar	290,0	407,0	374,6	414,0	425,0	452,0
SUMMA TILLGÅNGAR	2 969,1	2 999,3	3 170,2	3 493,1	3 732,6	3 795,6
EGET KAPITAL, AVSÄTTNINGAR OCH SKULDER						
Eget kapital						
Årets resultat	10,0	76,0	22,4	23,0	24,0	25,0
varav årets avsättning resultatutjämningsreserv						
Resultatutjämningsreserv	74,0	105,0	105,0	105,0	105,0	105,0
Övrigt eget kapital	1 455,6	1 499,3	1 575,3	1 597,7	1 620,7	1 644,7
Summa eget kapital	1 539,6	1 680,3	1 702,7	1 725,7	1 749,7	1 774,7
Avsättningar						
Avsättningar för pensioner	30,0	30,3	30,5	32,0	34,0	35,0
Övriga avsättningar	17,0	180,0	18,0	18,0	18,0	18,0
Summa avsättningar	47,0	210,3	48,5	50,0	52,0	53,0
Långfristiga skulder						
Lån	781,3	708,0	896,3	1 037,9	1 189,7	1 319,0
Summa långfristiga skulder	781,3	708,0	896,3	1 037,9	1 189,7	1 319,0
Kortfristiga skulder						
	601,2	400,7	522,7	679,5	741,2	648,9
SUMMA EGET KAPITAL, AVSÄTTNING OCH SKULDER	2 969,1	2 999,3	3 170,2	3 493,1	3 732,6	3 795,6

Ramberäkning 2022 driftsbudget, nämnder									
Beslut i ksau 2021-06-23, mnkr	Plan 2022 enligt kf dec. 2021	Hyrer och kapitalkostn.	Löner 21-22*)	IT, måltid och transport uppräknig	Fastighet/ lokalvård uppräknig	Externa avtal	Volymmer **)	Ny förstärkning	Budget 2022
Kommunstyrelsen/ Kommunledningskontoret	-95,9	0,0	-1,6	-0,2	-0,1			-1,0	-98,8
Barn- och familjenämnden	-854,8	-1,7	-10,4	-1,2	-2,1	-3,1			-873,3
Gymnasie- och vuxenutbildningsnämnden	-248,4	-0,6	-1,8	-0,1	-0,4	-2,5	3,8		-250,0
Kultur- och fritidsnämnden	-100,1	0,5	-1,6		-1,1				-102,3
Miljö- och samhällsbyggnadsnämnden	-74,2	-1,8	-0,1			-0,3			-76,4
Revisionen	-1,3								-1,3
Serviceämnden	-6,2		-0,1						-6,3
Vård- och omsorgsnämnden	-656,8		-19,8	-0,4	-0,3	-1,2			-678,5
Överförmyndarnämnden	-8,2		-0,1						-8,3
Summa	-2 045,9	-3,6	-35,5	-1,9	-4,0	-7,1	3,8	-1,0	-2 095,2

*) Löner helår för 2021 samt preliminär beräkning lönerrevision 2022 75 %.

**) Volymmer avstämt enligt reducerad bebyggelse till 70 %.

Ny förändrad ram 2022 driftsbudget Ramförstärkning/reducering ram 2022 efter ksau beslut 2021-06-23 Nämnder (mnkr)

Kommunstyrelsen/Kommunledningskontoret	Budget 2022	Kommunstyrelsen/Kommunledningskontoret	Budget 2022
Val 2022	-1,5	Miljö- och samhällsbyggnadsnämnden	
Hälsomiljonen	-0,5	Resurser till Östra Eslöv	-0,8
Östra Eslöv	-1,0	Levande stadskärna och tätorter	-0,4
Kulturmiljöprogrammet	-1,0	Tillsynsmyndighet resurser	-0,8
Licenskostnader, fördelningssnyckel tas fram för utdelning till nämnder	-1,3	Företagslots	-0,3
IT-kommunikationskostnad	-0,9	Industrispåret	-0,2
Stadskärneverksamheten (medel till MoS och KoF)	0,2	Summa:	-2,5
Trygghetskapande åtgärder	-0,3	Vård- och omsorgsnämnden	
Summa:	-6,3	Hemvården ökade kapacitet	-5,0
Barn- och familjenämnden		Ökad bemanning inom äldreomsorgen	-6,5
Överföring av skolbibliotek från kultur- och fritidsnämnden	-1,5	Summa:	-11,5
Ökad likvärdighet i skolan	-1,5	Överförmyndarnämnden	
Summa:	-3,0	Fortsatt höjning av ersättning till goda män, finansieras via befintlig ram**	
Gymnasie- och vuxenutbildningsnämnden		Summa:	0,0
Extra tjänster merkostnad (budget under finans)		Totalt:	-20,9
Företagsmix	-0,3		
Summa:	-0,3		
Kultur- och fritidsnämnden			
Sänkt hyra Karlsrobadet	3,3		
Överflyttning av skolbibliotek till gymnasienämnden	1,5		
Ökad priskompensation	-0,2		
Kompensation kapitalkostnad nya investeringar 2022*	0,0		
Utökning av aktiviteter i byarna, utökning av en tjänst	-0,5		
Kultursamordnare för ungdomar, samarbete med bof	-0,8		
Levande stadskärna och tätorter	-0,4		
Husarängen, tillfälliga lokaler	-0,2		
Summa:	2,7		

*) Kompensation av kapitalkostnad sker efter investering

**) Överförmyndarnämnden fortsätter att höja arvodena under 2022 och 2023. Uppräkningen av arvodena sker i tre steg så att nivåerna på arvodena 2023 ska vara i samma nivå som SKR:s rekommendationer.

**Budget 2022 till och med plan 2025 driftsbudget
Kommunstyrelsen - Finansförvaltningen
(mnkr)**

	Budget 2022	Plan 2023	Plan 2024	Plan 2025
Pensioner	-133,5	-135,5	-149,5	-162,6
Grupplivsförsäkring, arbetsmarknadsförsäkring	-1,7	-1,7	-1,7	-1,7
Intern personalförsäkring och kapitalkostnad nämnder	123,0	126,0	128,0	130,0
Löner	-5,6	-49,8	-95,2	-142,0
Index	0,0	-13,6	-13,6	-13,6
Statsbidrag VoO	1,0	1,0	1,0	1,0
Kommunstyrelsens disponibla medel:				
Kollektivtrafik seniorer	-2,5	-2,5	-2,5	-2,5
Räddningstjänst	-19,5	-19,5	-19,5	-19,5
Färdtjänst	-11,2	-11,2	-11,2	-11,2
Tillkommande hyror och kapitalkostnader	-57,0	-45,0	-65,0	-70,0
Utvecklingsinsatser, oförutsett	-4,0	-4,0	-4,0	-4,0
Extra tjänster merkostnad, cirka 80 tjänster	-4,0			
Volymmer	-4,0	-4,1	-4,5	-6,0
Ekonomisk reserv, BNP-utveckling				-17,4
Utveckling av byarna	-0,2	-0,2	-0,2	-0,2
Bidrag till bredband, landsbygden	-5,0	-5,0	-5,0	-5,0
IT-utredning	-1,6	-3,2	-3,2	-3,2
Verksamhetens nettokostnader:	-125,8	-168,3	-246,1	-327,9
Skatteintäkter	1 579,0	1 638,0	1 692,0	1 755,0
Generella statsbidrag	665,0	660,0	703,0	740,0
Finansiella intäkter	25,8	25,5	25,8	26,2
Finansiella kostnader	-5,5	-7,4	-9,7	-11,6
Totalt:	2 138,5	2 147,8	2 165,0	2 181,7

**Driftsbudget netto (mnkr)
2022-2025**

Nämnd/styrelse	Budget 2021*)	Prognos helår 2021**)	Budget 2022	Plan 2023	Plan 2024	Plan 2025
Kommunstyrelsen – Finansförvaltningen	-76,3	-94,6	-142,0	-184,5	-262,3	-344,3
Kommunstyrelsen – Kommunledningskontoret	-96,7	-95,7	-105,1	-100,2	-100,2	-100,2
Barn- och familjenämnden	-850,2	-845,2	-876,3	-877,3	-886,1	-892,4
Gymnasie- och vuxenutbildningsnämnden	-242,9	-242,9	-250,3	-263,1	-263,2	-265,3
Kultur- och fritidsnämnden	-101,1	-102,0	-99,6	-99,6	-99,5	-99,5
Miljö- och samhällsbyggnadsnämnden	-75,5	-75,1	-78,9	-78,1	-78,1	-78,5
Revisionen	-1,3	-1,3	-1,3	-1,3	-1,3	-1,3
Service- och nämnden	-6,2	-9,2	-6,3	-6,3	-6,3	-6,3
Vård- och omsorgsnämnden	-664,6	-681,3	-690,0	-690,6	-698,0	-704,9
Överförmyndarnämnden	-8,2	-7,7	-8,3	-8,3	-8,3	-8,3
Delsumma nämnder:	-2046,7	-2060,4	-2116,1	-2124,8	-2141,0	-2156,7
Verksamhetens nettokostnad	-2 123,0	-2 155,0	-2 258,1	-2 309,3	-2 403,3	-2 501,0
Intern ränta	16,4	16,4	16,2	16,2	16,2	16,4
Verksamhetens nettokostnad	-2 106,6	-2 138,6	-2 241,9	-2 293,1	-2 387,1	-2 484,6

*) Enligt delår 2021

**) Enligt delår 2021

Investeringsbudget, netto (mnkr)						
Nämnd/styrelse	Budget 2022*	Plan 2023	Plan 2024	Plan 2025	Plan 2026	
Kommunstyrelsen – Kommunledningskontoret	-17,6	-5,9	-5,9	-5,9	-5,9	
Barn- och familjenämnden	-13,4	-7,4	-11,6	-4,9	-4,9	
Gymnasie- och vuxenutbildningsnämnden	-1,5	-1,5	-1,5	-1,5	-1,5	
Kultur- och fritidsnämnden	-0,5	-0,1	-1,6	-0,1	-0,1	
Miljö- och samhällsbyggnadsnämnden	-58,8	-92,1	-90,8	-84,8	-104,3	
Service­nämnden	-227,0	-195,4	-107,0	-36,3	-36,3	
Vård- och omsorgsnämnden	-3,5	-2,5	-2,0	-2,0	-2,0	
Verksamhetens nettoinvesteringar	-322,3	-304,9	-220,4	-135,5	-155,0	

* Anmärkning:

Budget 2022 är exklusive upparbetade utgifter 2021.

Påbörjade projekt och försenade projekt exklusive årsanslag förs budgetmedel över i bokslut 2021 till budget 2022 på den del av medlen som inte används under året.

Budgetjusteringen görs då för budget 2022 för respektive nämnd.

Förhyrningar, netto (mnkr)						
Nämnd/styrelse	Budget 2022	Plan 2023	Plan 2024	Plan 2025	Plan 2026	
Vård- och omsorgsnämnden						
LSS-boende samt äldreomsorg	-3,3	-3,3	-4,3	-4,3	-5,3	
Barn- och utbildningsnämnden						
Förskola Väster	-0,2	-4,2	-4,0	-4,0	-4,0	
Totalt 2022-2026	-3,5	-7,5	-8,3	-8,3	-9,3	

Investeringsbudget per objekt (mnkr)								
	Inv.ram beslutad enligt kf*)	Invram ny förslag på kf-ram**)	Kf-ram förslag budget 2022	Budget 2022	Plan 2023	Plan 2024	Plan 2025	Plan 2026
KOMMUNSTYRELSEN								
- KOMMUNLEDNINGSKONTORET	-18,6		-47,3	-17,6	-5,9	-5,9	-5,9	-5,9
Landsbyggdutvecklingspengar	-7,5		-7,5	-1,5	-1,5	-1,5	-1,5	-1,5
Digitalisering	-9,1		-29,6	-7,9	-4,4	-4,4	-4,4	-4,4
Diarie- och ärendehanteringssystem	-2,0		-2,0	-2,0				
Kvalitetsledningssystem	-1,5		-1,5	-0,3	-0,3	-0,3	-0,3	-0,3
Digital infrastruktur, bredband på landsbygden	-0,1	-0,6	-0,6	-0,1	-0,1	-0,1	-0,1	-0,1
Digital infrastruktur, strategisk digital planering	-4,0	-24,0	-24,0	-4,0	-4,0	-4,0	-4,0	-4,0
Digital strategi, automatisering	-1,5		-1,5	-1,5				
Inventarier rådhuset			-1,7	-1,7				
AV-utrustning rådhuset, stadshuset			-2,0	-2,0				
Lokaler utredningsmedel	-2,0		-6,5	-4,5				
Demensboende	-1,0	-2,5	-2,5	-1,5				
Förstudie stadshuset	-1,0	-2,0	-2,0	-1,0				
Förskola centrum/väster 8 avd.			-1,0	-1,0				
Husarängen			-1,0	-1,0				
BARN- OCH FAMILJENÄMNDEN				-13,4	-7,4	-11,6	-4,9	-4,9
Inventarier förskolor/skolor				-2,7	-2,7	-2,7	-2,7	-2,7
Utemiljö förskolor/skolor				-1,0	-1,0	-1,0	-1,0	-1,0
IT-struktur				-1,2	-1,2	-1,2	-1,2	-1,2
Inventarier ny förskola Stehag söder				-1,3				
Inventarier ny förskola Skogsglantan Eslöv				-2,0				
Inventarier ersättningsförskola Örtofta					-0,5			
Inventarier Ekenässkolan efter renovering						-5,0		
Inventarier utbyggnad Marieskolan								
Inventarier utökning Stehagskolan					-0,3			
Upprustning förskolegårdar/grundskolegårdar				-1,7	-1,7	-1,7		
Inventarier Källebergsskolan				-3,5				

Investeringsbudget per objekt (mnkr) forts.									
	Inv.ram beslutad enligt kf*)	Invram ny förslag på kf-ram**)	Kf-ram förslag budget 2022	Budget 2022	Plan 2023	Plan 2024	Plan 2025	Plan 2026	
GYMNASIE- OCH VUXENUTBILDNINGSNÄMNDEN				-1,5	-1,5	-1,5	-1,5	-1,5	-1,5
Inventarier gymnasiet				-1,5	-1,5	-1,5	-1,5	-1,5	-1,5
KULTUR- OCH FRITIDSNÄMNDEN			-1,5	-0,5	-0,1	-1,6	-0,1	-0,1	-0,1
Offentlig konst				-0,1	-0,1	-0,1	-0,1	-0,1	-0,1
Scenlift Medborgarhuset				-0,2					
MerÖppet Löberöds bibliotek				-0,2					
Inventarier kulturskolan			-1,5			-1,5			
MILJÖ- OCH SAMHÄLLSBYGGNADSNÄMNDEN	-246,7		-438,1	-58,8	-92,1	-90,8	-84,8	-104,3	
Belysning	-18,0		-37,0	-7,0	-7,0	-4,0	-4,0	-3,0	
Belysning landsbygden	-18,0		-18,0	-3,0	-3,0				
Belysning landsbygden etapp 2			-19,0	-4,0	-4,0	-4,0	-4,0	-3,0	
Gator och vägar	-142,0		-228,0	-22,5	-34,5	-18,0	-35,0	-38,0	
Korsning Storgatan, Kvarngatan Marieholm			-10,0	-10,0					
Kanalgatan etapp 2 (Föreningstorget–Västergatan) inkl. park									
Timmermannen			-16,5		-1,5		-15,0		
Kanalgatan etapp 3 (Västergatan–Bryggaregatan)			-11,0			-1,0		-10,0	
Kvarngatan etapp 3 (Kvarngränd–Trehäradsvägen)			-22,0				-2,0		
Skogsvägen etapp 1 (Skolvägen–Hasselgården)			-11,0					-1,0	
Skolgatan–Åkergatan, Löberöd			-10,0	-10,0					
Slånbacksvägen	-5,0		-5,0						
Kanalgatan etapp 1 (Bryggaregatan–Trollsjögatan)	-22,0		-22,0	-1,0	-19,0				
Gator Föreningstorget Torpstigen, Västerlånggatan, ev. del av Kanalgatan	-11,0	-16,5	-16,5	-1,5		-15,0			
Kvarngatan inkl. gång- och cykelväg etapp 2 (Östergatan–Pärlgatan)	-13,0		-13,0		-12,0				
Östergatan/Ringsjövägen etapp 2 (Bergavägen–Verkstadsvägen)	-17,0		-17,0		-2,0		-15,0		
Östergatan/Ringsjövägen etapp 3 (Verkstadsvägen–Gasverksgatan)	-27,0		-27,0			-2,0		-25,0	
Trehäradsvägen etapp 1 (Verkstadsvägen–väg 113) exkl. cirkulationsplats	-30,0		-30,0				-3,0		
Trehäradsvägen etapp 2 (Gasverksgatan–Verkstadsvägen)	-17,0		-17,0					-2,0	
Gång- och cykelvägar	-6,8		-17,8	-0,8	0,0	-7,0	0,0	-10,0	
Gång- och cykelväg Eslöv–Elinge			-11,0			-1,0		-10,0	
Gång- och cykelväg Medborgarhuset–Bryggaregatan	-6,8		-6,8	-0,8		-6,0			
Gång- och cykelvägar i samarbete med Trafikverket	-61,7		-58,0	-5,0	-5,0	-23,5	-4,5	-20,0	
Gång- och cykelväg Billinge–Röstånga	-13,5		-13,5	-1,0	-1,0	-11,5			
Gång- och cykelväg Flyinge–S Sandby (projektet utgår)	-3,7								
Gång- och cykelväg Stabbarp–Bosarp–Öslöv	-15,5		-15,5	-2,5	-2,5	-10,5			
Gång- och cykelväg Ö Asmundtorp–Trollenäs	-24,0		-24,0	-1,0	-1,0	-1,0	-1,0	-20,0	
Gång- och cykelväg Vetegatan–Ö Asmundtorp	-5,0		-5,0	-0,5	-0,5	-0,5	-3,5		
Lekplatser, parkåtgärder och grönområden	-12,2		-70,0	-1,0	-20,0	-16,0	-1,0	-11,0	
Park Gröna torg			-16,0	-1,0		-15,0			
Onsjöparken			-11,0			-1,0		-10,0	
Sundelius park, Marieholm			-11,0				-1,0		
Parkåtgärder, Löberöd			-11,0					-1,0	
Lekplats Stadsparken och parkåtgärder	-12,2	-21,0	-21,0		-20,0				
Övriga projekt	-6,0		-27,3	0,0	-3,3	0,0	-18,0	0,0	
GIS-system	-6,0		-6,0						
Hållplats Hurva (samarbete med Skånetrafiken)			-2,3		-2,3				
Stinstorget			-11,0		-1,0		-10,0		
Industrispåret			-8,0				-8,0		
Årsanslag				-22,5	-22,3	-22,3	-22,3	-22,3	-22,3
Teknisk utrustning				-0,2	-0,2	-0,2	-0,2	-0,2	
Asfaltering				-7,0	-7,0	-7,0	-7,0	-7,0	
Om- och nybyggnad gatuanläggningar				-2,6	-2,6	-2,6	-2,6	-2,6	
Åtgärder i övriga orter				-0,9	-0,9	-0,9	-0,9	-0,9	
Utsmückning				-0,7	-0,7	-0,7	-0,7	-0,7	
Fritids- och naturanläggningar				-0,2	-0,2	-0,2	-0,2	-0,2	

Investeringsbudget per objekt (mnkr) forts.									
	Inv.ram beslutad enligt kf*)	Invram ny förslag på kf-ram**)	Kf-ram förslag budget 2022	Budget 2022	Plan 2023	Plan 2024	Plan 2025	Plan 2026	
Cykel, kollektivtrafik och trafiksäkerhet				-2,5	-2,5	-2,5	-2,5	-2,5	
Gatubelysning				-2,8	-2,8	-2,8	-2,8	-2,8	
Lekplatser				-2,2	-2,2	-2,2	-2,2	-2,2	
Grönområden Eslövs tätort				-1,6	-1,4	-1,4	-1,4	-1,4	
Grönområden byarna				-0,6	-0,6	-0,6	-0,6	-0,6	
Dagvattenåtgärder				-1,0	-1,0	-1,0	-1,0	-1,0	
Broåtgärder				-0,2	-0,2	-0,2	-0,2	-0,2	
SERVICENÄMNDEN	-656,4		-710,2	-227,0	-195,4	-107,0	-36,3	-36,3	
Övriga investeringar	-33,2		-38,2	-16,0	0,0	0,0	0,0	0,0	
Vasslegatan	-2,2		-2,2						
Rådhuset	-25,0		-25,0	-5,0					
Fordon	-6,0		-6,0	-6,0					
Foajén stadshuset			-5,0	-5,0					
Förskolor	-231,9		-231,9	-53,2	-5,0	0,0	0,0	0,0	
Fridebo	-0,2		-0,2	-0,2					
Marieholm (senarläggs och tas efter planperioden)	-35,0		-35,0						
Nya Skogsgläntan	-56,0		-56,0	-28,1	-5,0				
Stehag söder	-42,0		-42,0	-19,6					
Flyinge Häggebo förskola	-25,0	-19,1	-19,1						
Örtofta/Väggarp	-35,0		-35,0						
Norrebo	-38,7	-42,6	-42,6	-5,3					
Tillfälliga lokaler förskola Väster			-2,0						
Grundskolor	-326,2		-356,1	-87,9	-117,9	-58,1	0,0	0,0	
Källebergsskolan	-1,5	-3,4	-3,4	-2,9					
Västra skolan	-1,0		-1,0						
Fridasroskolan	-0,3		-0,3						
Norrevångsskolan	-70,0		-70,0	-44,9	-12,9				
Marieskolan	-42,0		-42,0	-10,7					
Sallerupskolan	-155,0	-183,0	-183,0	-10,4	-105,0	-58,1			
Nya Östra skolan etapp 2 B, åk 7-9	-26,4		-26,4	-14,4					
Stehagskolan	-2,0		-2,0	-1,5					
Flyingeskolan etapp 1	-28,0	-3,1	-3,1	-3,1					
Flyingeskolan etapp 2		-24,9	-24,9						
Gymnasieskola	-22,1		-24,7	-14,6	-4,0	0,0	0,0	0,0	
Skoltorget vid Carl Engström-skolan	-7,7		-7,7	-4,5	-1,5				
Carl Engström-skolan, byggnad C (gamla Östra skolan)	-14,4	-17,0	-17,0	-10,1	-2,5				
Kulturskolan	-43,0		-43,0	-0,7	-28,8	-6,0			
Idrottsparken			-2,9	-2,9					
Karlsrobadet			-13,0	-13,0	0,0	0,0	0,0	0,0	
Nytt reningsverk utomhusbassängerna			-11,5	-11,5					
Solceller			-1,4	-1,4					
Mark- och fasadunderhåll			-0,1	-0,1					
SBA verksamhetssystem			-0,4	-0,4					
Årsanslag				-38,3	-39,7	-42,9	-36,3	-36,3	
Energieffektivisering				-3,6	-3,6	-3,6	-3,6	-3,6	
Inventarier				-0,2	-0,2	-0,2	-0,2	-0,2	
IT-infrastruktur				-6,4	-7,8	-11,0	-4,4	-4,4	
Maskiner				-0,4	-0,7	-0,4	-0,4	-0,4	
Storköksmaskiner				-0,8	-0,8	-0,8	-0,8	-0,8	
Städmaskiner				-0,3	-0,3	-0,3	-0,3	-0,3	
Byggnadsarbeten				-13,4	-13,1	-13,4	-13,4	-13,4	
Elektronisk inpassering skola 2011				-0,5	-0,5	-0,5	-0,5	-0,5	
Myndighetskrav fastighet				-3,0	-3,0	-3,0	-3,0	-3,0	
Omläggning av tak				-7,7	-7,7	-7,7	-7,7	-7,7	
Verksamhetsanpassning – fastighet				-2,0	-2,0	-2,0	-2,0	-2,0	
VÅRD- OCH OMSORGSNÄMNDEN				-3,5	-2,5	-2,0	-2,0	-2,0	
Inventarier				-3,5	-2,5	-2,0	-2,0	-2,0	
Inventarier boendeenheter				-1,0	-1,0	-1,0	-1,0	-1,0	
Ny teknik				-2,5	-1,5	-1,0	-1,0	-1,0	
TOTALT INKLUSIVE ÅRSANSLAG 2022-2026				-322,3	-304,9	-220,4	-135,5	-155,0	
TOTAL KF-RAM EXKLUSIVE ÅRSANSLAG 2022-2026			-1197,1						

*) Investeringsram antagen av kf, beslut i tidigare antagen budget samt planperiod

**) Investeringsram nytt förslag på kf-ram, till budget 2022 samt planperiod.

INVESTERINGSBUDGET 2022 SAMT PLAN 2023-2026 – MILJÖ- OCH SAMHÄLLS-BYGGNADSNÄMNDEN

Belysning landsbygden

- Förstärkning av belysning på landsbygden.

Gator och vägar

- Korsning Storgatan–Kvarngatan, Marieholm, trafiksäkerhetsförbättrande åtgärder.
- Kanalgränd etapp 1 (Bryggaregatan–Trollsögatan) Projektering inleddes under 2021, anläggning planeras till 2023. Senare i planperioden ligger etapp 2 (Föreningstorget–Västergatan) och etapp 3 (Västergatan–Bryggaregatan).
- Kvarngatan inklusive gång- och cykelväg.
- Skolgatan–Åkergatan, Löberöd, VA-åtgärder, ny gång- och cykelväg samt trafiksäkerhetsförbättrande åtgärder kring skolan.
- Gator kring Föreningstorget, Torpstigen, Västerlånggatan och eventuellt Kanalgränd i samband med att Föreningstorget bebyggs. Projektering inleddes 2022.
- Östergatan/Ringsjövägen etapp 2, avser sträckan Bergavägen–Verkstadsgatan.
- Östergatan/Ringsjövägen etapp 3, avser Verkstadsgatan–Gasverksgatan
- Trehäradsvägen etapp 1, avser sträckan Östravägen–Verkstadsvägen. Projektering under 2025. Byggnadsstart är ännu inte bestämt, men sker troligen 2027.
- Trehäradsvägen etapp 2, sträckning Gasverksgatan–Verkstadsvägen. Projektering under 2026. Byggnadsstart är inte bestämt, men sker troligen 2028.

Gång- och cykelvägar

Medborgarhuset–Bryggaregatan, utredning och projektering 2022. Anläggande 2024. Byggs för att koppla ihop gång- och cykelvägen på Södergatan som söderifrån går fram till Medborgarhuset. Vägen anläggs fram till Bryggaregatan där den går ihop med Stora torg och dess omgivande gator.

Gång- och cykelvägar i samarbete med Trafikverket

- Billinge–Röstånga, Trafikverket projektleder. Byggnation 2022–2024.
- Stabbarp–Bosarp–Öslöv, Trafikverket projektleder. Byggnation 2022–2024.
- Östra Asmundtorp–Trollenäs
- Vetegatan–Östra Asmundtorp, ska anslutas till projektet gång- och cykelväg Östra Asmundtorp–Trollenäs

Lekplats stadsparken och parkåtgärder

Projektet syftar till att rusta upp och gestalta om hela stadsparken, däribland lekplatsen som är en central och välanvänd lekplats men som börjar bli sliten. Projektering påbörjat under 2021 och anläggandet genomförs 2023.

Parker och grönområden

Under planperioden kommer flera parker och grönområden att rustas upp, såsom Onsjöparken, Gröna torg och Sundelius park i Marieholm.

Industrispåret

Kommunens industrispår sträcker sig längs med Bruksgatan från Harjagersvägen i norr till Lundavägen i söder. Industrispåret nyttjas av ett företag och är i stort behov av underhåll. Spåret sträcker sig igenom östra Eslöv som i översiktsplanen är utpekade som ett stadsomvandlingsområde med blandad bebyggelse. Arbete pågår med att ta fram en fördjupning av översiktsplanen för området. Medel har satts av för investering och underhåll i budget 2022.

Årsanslag

Anslagen för miljö- och samhällsbyggnadsnämnden ska användas till underhåll av gator, grönområden i byarna och Eslövs tätort, gatubelysning, renovering av broar med mera som inte täcks av de vanliga projekten. 0,7 mnkr årligen öronmärks för utsmyckning av det offentliga rummet. Under 2023 riktas 0,2 mnkr för anläggande av hundrastgård inom Eslövs tätort.

INVESTERINGSBUDGET 2022 SAMT PLAN 2023-2026 FASTIGHET/LOKALER

Kommunstyrelsen

- **Demensboende**
Utredningsmedel finns avsatta i investeringsbudgeten för basutredning.
- **Förstudie stadshuset**
Utredningsmedel finns avsatta i investeringsbudgeten för basutredning.
- **Förskola centrum/väster**
Ny förskola centrum (väster). En förskola med 6–8 avdelningar, utifrån konceptförskolorna som SKR har tagit fram.
- **Husarängen**
Utredning av framtida rekreationsområde på Husarängen, Karlsrobadet och angränsande parkmark.

Servicekommittén

- **Övriga investeringar**
- **Vasslegatan**
Projektet innefattar renovering och mindre tillbyggnad.
- **Rådhuset**
Lokalerna ska iordningsställas till generella administrativa lokaler. Beräknat färdigställande juli/augusti 2022.
- **Fordon**
Specialfordon till fordonsenheten.
- **Fojén stadshuset**
Medel avsätts för iordningsställande av stadshusets foajé under 2022.

Förskolor

- **Fridebo**
Modernisering och verksamhetsanpassning av lokalerna. Investeringsmedel avser utredningar.
- **Marieholm**
Senareläggs och tidplan inte klar.
- **Nya Skogsläntan**
Ny förskola med åtta avdelningar, 140 platser. Förskolan är en kapacitetsökning och ersättning av gamla Skogsläntans förskola. Beräknas vara klar under 2023.

- **Stehag söder**
Nybyggnad av förskola på nytt exploateringsområde i södra Stehag, för att ersätta Gyabo och Trollhassels förskolor och behovet av fler förskoleplatser. Förskolan är upphandlad via SKR:s ramavtal för förskolelokaler. Den nya förskolan ska ha sex avdelningar och 105 platser. Beräknas vara klar under 2022.
- **Flyinge Häggebo förskola**
Tillbyggnad till befintlig förskola med två avdelningar samt utökning av lekyta då Pegasus avvecklas. En minskning av investeringsramen från 25 mnkr till 19,1 mnkr. Erhållna anbud var lägre än kalkylen. Färdigställande under 2022.
- **Örtofta/Väggarp**
Tas upp i budget senare under planperioden när markfrågan är utredd.
- **Norrebo**
Nybyggnation av förskola med sex avdelningar, 105 platser, beräkna vara klar under 2022. Tillkommande behovsanpassningar i upphandlad konceptförskola utöver generell upphandling, ramen föreslås ändras från 38,7 mnkr till 42,6 mnkr.
- **Tillfälliga lokaler förskola Väster**
Inhyrd förskola på väster med sex till åtta avdelningar, 105 till 140 platser.

Grundskolor

- **Källebergsskolan**
Tillkommande kostnader avser anpassning av kök/matsal, med anledning av Sallerupskolans ombyggnad, ny investeringsram från 1,5 mnkr till 3,4 mnkr.
- **Västra skolan**
Utredning pågår för att klargöra underhållsbehov och verksamhetsanpassningar.
- **Fridasroskolan**
Modernisering och verksamhetsanpassning av lokalerna. Investeringsmedel avser utredningar.
- **Norrevångsskolan**
Avser utbyggnad av grundskolan F-6 från två till tre parallella klasser per årskurs. Projektet innefattar tillbyggnad, utökning av kök och matsal samt utemiljö. Den totala tillbyggnaden blir drygt 1 700 kvm. Beräknas vara klar i slutet av 2022.
- **Marieskolan**
Tillbyggnad ska ske av befintlig skola för ytterligare 100 barn samt modernisering av befintliga lokaler. Totala tillbyggnaden blir ungefär 1 400 kvm. Beräknas vara klar under 2022.
- **Sallerupskolan**
Projektet omfattar nybyggnad av en treparallell skola med 6 300 kvm på samma fastighet där Sallerupskolan ligger idag. Beslut om rivning av befintlig skola finns. Utredning är gjord angående ersättningslokaler och budget för teknikcentrum tas bort. Ny kalkyl har räknats utifrån nya förutsättningar och behov som framkommit, nytt beräknat belopp från 155 mnkr till 183 mnkr. Beräknad färdigställande under 2024.
- **Nya Östra skolan, etapp 2B**
Projektet avser renovering och anpassning av Bergaskolan genom byte av fasader, ombyggnad av östra delen av byggnaden samt rivning av aula. Beräknas vara klart under 2022.

- **Stehagskolan**
Anpassning av befintliga lokaler för att göra dem lämpligare utifrån verksamhetens behov. Byggnadsarbetena kan starta när förskolan flyttat till förskolan Stehag Söder. Beräknas vara klart under 2022 men är beroende av projektet Stehag Söder.

- **Flyingeskolan**
Projektet etappindelas i två etapper. Etapp 1 pågår, basutredning genomförs för etapp 2.

Gymnasieskola

- **Skoltorget vid Carl Engström-skolan**
Ombyggnaden är färdigprojekterad i samband med ombyggnad av Östergatan. Projektet samordnas med Carl Engström-skolan, byggnad C, Gamla Östra skolan. Beräknas vara klart under 2023.
- **Carl Engström-skolan, byggnad C (gamla Östra skolan)**
Projektet omfattar ändring av planlösning för verksamheten så att arbetsrum och skolsalar iordningställs, hiss installeras, byte av tak, fasadrenovering etc. Projektet samordnas med Skoltorget vid Carl Engström-skolan. Ny kalkyl är framtagen, investeringsram ökar från 14,4 mnkr till 17 mnkr. Beräknas vara klart under 2023.

Kulturskolan

Om- och tillbyggnad av Lilla Teatern. Kulturskolan har idag tillfälliga lokaler på Östergatan 8. Projektet beräknas vara klart under 2024.

Idrottsparken

Upprustning av friidrottsytan och ytan väster därom på Berga idrottsplats. Åtgärderna görs utifrån att barn- och familjenämnden kommer att lämna ytor öster om Källebergsskolan. Medel finns även avsatt för åtgärder som tas fram tillsammans med föreningarna i området.

Karlsrobadet

Nytt reningsverk till utomhusbassängerna och montering av solceller. Utredning kring framtida underhåll och reinvesteringar av Karlsrobadet.

SBA verksamhetssystem

Digitalt verksamhetssystem som planeras under 2022.

Årsanslag

Anslagen för fastighet/lokaler ska användas till underhåll som inte täcks av de vanliga projekten, till exempel omläggning av tak, myndighetskrav, byggnadsarbeten med mera.

Förhyrningar

Hänvisas till lokalförsörjningsplanen för åren 2022–2026 för mer information.

Vård- och omsorgsnämnden: medel är avsatta i budgeten för tillkommande hyreskostnader för inhyrningar av LSS-boenden, vård- och omsorgsboende, barnboende samt lokaler för daglig verksamhet.

Barn- och familjenämnden: Medel är avsatta för tillkommande hyreskostnader för inhyrning av ny förskola väster samt för tillfälliga lokaler väster.

Exploateringsbudget per projekt
Budget 2022 t.o.m. plan 2025 (mnkr)

						T.o.m.	Prognos	Budget	Plan	Plan	Plan		Planerat
		Skede	Intäkter	Kostnader	Totalt	2020	2021	2022	2023	2024	2025	Senare	Avslut
Exploateringsprojekt - kommunal mark													
- genomförande													
80031	Industrimark Flyinge	G	0,0	-0,5	-0,5	-0,5	0,0	0,0	0,0	0,0	0,0	0,0	Senare
80033	Industrimark Löberöd	G	1,0	-1,2	-0,2	-0,3	0,0	0,0	0,0	0,0	0,0	0,0	Senare
80059	⁴ Gustavslund	G	19,8	-14,0	5,8	-8,7	2,1	0,9	0,7	0,7	0,7	9,4	Senare
80061	Flygstaden	G	16,3	-17,0	-0,7	-0,1	0,0	0,0	-0,7	0,0	0,0	0,0	2023
80062	Gåsen-kvarteret	G	12,7	-15,3	-2,5	-1,2	-9,7	9,7	-0,1	-1,0	-0,1	-0,1	Senare
80068	Löberöd, Hörbyvägen	G	0,9	-0,1	0,8	0,0	0,9	-0,1	0,0	0,0	0,0	0,0	2022
80070	Arildsvägen	G	1,2	-1,5	-0,3	-0,2	0,0	0,0	0,0	0,0	0,0	0,0	Senare
80074	¹ Föreningstorget	G	23,4	-16,5	6,9	-0,4	22,7	-1,6	-1,2	-0,1	-11,0	-1,5	Senare
	Långåkra etapp 1	G	29,0	-21,7	7,3	-0,2	-1,5	-12,4	9,8	9,8	8,8	-7,0	Senare
80092	⁵ Långåkra etapp 1, allmänna investeringar	G	0,0	-9,6	-9,6	0,0	0,0	-9,6	0,0	0,0	0,0	0,0	Senare
80093	Sibbarp 2:39	G	0,5	-0,5	0,0	-0,1	0,0	-0,1	-0,1	0,3	0,0	0,0	Senare
80101	Solvägen/Bygelvägen/Allmogevägen	G	1,5	-0,7	0,8	0,0	0,0	0,0	-0,4	1,2	0,0	0,0	Senare
80105	Ölyckegården etapp 3	G	0,0	-0,8	-0,8	0,0	-0,3	-0,3	-0,1	-0,1	0,0	0,0	Senare
80112	Rådjuret/Kidlet	G	4,7	-0,2	4,6	0,0	0,0	4,6	-0,1	0,0	0,0	0,0	Senare
	Billinge tomter	G	0,4	-0,1	0,3	0,0	0,0	0,0	0,0	0,0	0,0	0,3	Senare
	Summa nettoexploatering		111,6	-90,0	21,6	-11,6	14,3	0,7	7,9	10,8	-1,6	1,2	
	Allmänna investeringar		0,0	-9,6	-9,6	0,0	0,0	-9,6	0,0	0,0	0,0	0,0	
	TOTALT		111,6	-99,6	12,0	-11,6	14,3	-8,9	7,9	10,8	-1,6	1,2	

Exploateringsprojekt - kommunal mark
- planering/förberedande åtgärder

80103	Bankmannen	P			-0,3	0,0	0,0	0,0	-0,1	-0,1	-0,1	0,0	Senare
80091	² FÖP Östra Eslöv	P			-0,7	-0,4	-0,3	0,0	0,0	0,0	0,0	0,0	2021
80078	Verksamhetsmark flygplatsen	P			-1,5	0,0	-0,6	-0,5	-0,4	0,0	0,0	0,0	Senare
80097	³ Gäddan 41 etapp 1	P			-50,4	-5,4	-1,0	-2,5	-39,0	-2,5	0,0	0,0	Senare
80102	Skatan 3, Berga	P			-0,4	0,0	0,0	-0,2	-0,2	0,0	0,0	0,0	Senare
80104	Berga trädgårdsstad etapp 1	P			-2,5	0,0	0,0	-0,4	-0,5	-1,5	-0,1	0,0	Senare
80106	Kastanjen	P			-0,4	0,0	0,0	0,0	-0,1	-0,1	-0,1	-0,1	Senare
	Långåkra etapp 2	P			-2,2	0,0	0,0	-0,5	-0,5	-1,0	-0,2	0,0	Senare
	Långåkra etapp 3	P			-2,5	0,0	0,0	0,0	-0,5	-0,5	-1,5	0,0	Senare
80115	Marieholm Nordost	P			-2,7	0,0	-0,6	-0,5	-1,5	-0,1	0,0	0,0	Senare
	Nunnan, Sallerup	P			-0,5	0,0	0,0	0,0	-0,3	-0,3	0,0	0,0	Senare
	Summa nettoexploatering				-64,1	-5,8	-2,5	-4,6	-43,1	-6,1	-2,0	-0,1	

1 Förhandlingar kring ändringar som vinnaren av markanvisningen vill göra i projektet pågår. Förseningar till följd av detta kan innebära att inkomsten kommer först 2022, under förutsättning att en överenskommelse nås.

2 Kostnader för framtagande av fördjupad översiktsplan för Östra Eslöv.

3 Enbart kostnader för etapp 1 i projektet redovisas. Kostnaderna avser inköp och ombyggnation av del av Städet 4 samt förberedande åtgärder inför etapp 2. Sanering, exploatering och försäljning av byggrätter inom Gäddan 41 genomförs i etapp 2. Kostnader och intäkter för etapp 2 redovisas senare.

4 Kommunstyrelsen har fått i uppdrag att se över prissättningen av tomterna till september 2021, vilket kan påverka inkomsterna.

5 Avser investeringar i allmänna anläggningar som inte bör belasta exploateringsprojektet, så som parker, naturområden, lekplatser och huvudgator som är till för ett större områdes behov.

Exploateringsbudget per projekt													
Budget 2022 t.o.m. plan 2025 (mnkr)													
		Skede	Intäkter	Kostnader	Totalt	T.o.m. 2020	Prognos 2021	Budget 2022	Plan 2023	Plan 2024	Plan 2025	Planerat Senare	Avslut
Exploateringsprojekt - privat mark													
80060	Stehag 5:21		0,0	-0,4	-0,4	0,0	0,0	0,0	0,0	0,0	0,0	-0,4	
	Färgaren 8 och 19	P			-0,1								
	Stenbocken 14 och 15	P			-0,1								
	Dannemannen 33, 36 och 37	P			-0,1								
	Sibbarp 25:34 och 25:35, Järnvägsgränd	P			-0,1								
80084	Östra Gårdstånga 5:134, Tunavägen	P			-0,1								
	Örnen 4	P			-0,1								
	Gårdstånga 15:25 m.fl.	P			-0,1								
	Stehag 5:118, Gruvbacken	P			-0,1								
	Östra gårdstånga 8:22, Gårdstångavägen	P			-0,1								
	Östra Gårdstånga 17:1, Körsbärsvägen	P			-0,1								
	Summa nettoexploatering				-1,4								
Exploateringsprojekt - kommunal och privat mark													
80043	Slaktaren		1,5	-0,6	0,9	0,9	0,0	0,0	0,0	0,0	0,0	0,0	2021
	Badhusparken	P			-0,5								Senare
	Drottningen S:1 Sallerup	P			-0,1								2023
	Åspingen 1 och 2	P			2,0								Senare
80111	Skatan 10	P			4,5								Senare
	Övriga exploateringsprojekt	P			-2,5								
	Summa nettoexploatering				4,3								
Äldre exploateringsprojekt med kvarvarande brister													
80110	Harlösa Karl-Axels väg, översvämning	P			-2,3								2022
	Stehag Hålebäcksområdet, översvämning	P			-1,7								2022
	Summa nettoexploatering				-4,0								
Exploateringsverksamhet totalt													
	Summa nettoexploatering					-17,4	11,8	-3,9	-35,2	4,8	-3,6	1,1	

P – Planering

G – Genomförande

A – Avslutas

För de projekt som är under planering (P) redovisas enbart beräknade kostnader för utredningar, projektering och andra förberedande åtgärder som krävs innan projektet kan tilldelas en projektbudget för genomförande. Dessa projekt är i ett tidigt skede och kalkylerade intäkter och kostnader för att genomföra projektet redovisas ej. Kommunstyrelsen beslutar om projektbudget. Endast projekt med planerade intäkter och kostnader redovisas.



VERKSAMHETSMÅTT

Utdrag ur nämndernas yttranden inför budget 2022 samt plan till och med 2025.

Barn- och familjenämnden				
	Budget 2022	Plan 2023	Plan 2024	Plan 2025
Barnomsorg antal barn				
Eslövs kommuns förskolor 1–5 år	1 687	1 692	1 705	1 723
Pedagogisk omsorg	26	26	27	27
Andra huvudmän	256	256	258	261
Summa	1 969	1 974	1 990	2 011
Fritidshem, antal elever				
Eslövs kommuns fritidshem	1 620	1 645	1 661	1 686
Fritidshem andra huvudmän	115	116	118	120
Summa	1 735	1 761	1 779	1 806
Grundskola, antal elever				
Förskoleklass i Eslövs kommuns skolor	434	431	430	438
Förskoleklass hos andra huvudmän	31	30	30	31
Årskurs 1–9 i Eslövs kommuns skolor	3 781	3 867	3 938	4 006
Årskurs 1–9 hos andra huvudmän	328	331	335	339
Grundskola	31	29	29	29
Träningskola	23	23	23	23
Summa	4 628	4 711	4 785	4 866

Gymnasie- och vuxenutbildningsnämnden				
	Budget 2022	Plan 2023	Plan 2024	Plan 2025
Gymnasieskolan				
Total Eslövs elever gymnasieskola exklusive asylsökande	1 314	1 371	1 405	1 447
Carl Engströmgymnasiet	746	750	750	750
varav Eslövs elever inkl. asylsökande	519	525	525	525
varav från andra kommuner	227	225	225	225
Eslövs elever till andra skolor	795	846	880	922
Gymnasiesärskolan				
Gymnasiesärskolan i Eslöv	31	30	30	30
varav från andra kommuner	8	8	8	8
Eslövs elever till andra skolor	10	10	10	10
Vuxenutbildningen				
Särskild utbildning för vuxna	10	10	10	10
SFI*	300	300	300	300
Yrkehögskolan	230	230	230	230
Grundläggande vuxenutbildning	140	140	140	140
Gymnasial vuxenutbildning	300	300	300	300

* Cirka 100 elever deltar i Folkhögskolans SFI-undervisning, vilka är inkluderade i antalet ovan.

Kultur- och fritidsnämnden				
	Budget 2022	Plan 2023	Plan 2024	Plan 2025
Bibliotek				
Antal besök/år stadsbibliotek	80 000	85 000	86 000	87 000
Antal besök/år filialer	70 000	71 000	72 000	73 000
Antal lån per invånare	6,0	6,0	5,9	5,8
Antal nya låntagare (vuxna)	930	930	930	930
Allmänkultur				
Antal kulturarrangemang	91	89	87	85
Arr. med stöd från kultur- och fritidsnämnden	120	117	113	110
Barnkultur				
Antal besökare: Kulturplan, skolbio, offentliga arrangemang, skapande skola	14 000	17 300	17 300	17 300
Kulturskolan				
Antal aktiviteter som utförs av tjejer/killar	500/200	500/200	500/200	500/200
Badanläggningar				
Antal årsbesök äventyrsbadet	35 000	35 000	35 000	37 000
Antal årsbesök Karlsrobadet, inomhus	60 000	60 000	60 000	60 000
Antal årsbesök Karlsrobadet, utomhus	14 000	14 000	14 000	14 000
Antal årsbesök, Marieholmsbadet	6 000	6 000	6 000	6 000
Medborgarhuset				
Antal externa respektive interna bokningar	120/125	135/130	135/130	135/130
Antal subventionerade bokningar	155	165	165	165
Gasverket (Ungdomsverksamheten)				
Antal årsbesök av tjejer/killar*	3 000/3 500	3 000/4 000	3 000/4 000	3 000/4 000
Föreningsstöd				
Antal bidragsberättigade föreningar**	73	74	74	74
varav barn- och ungdomsföreningar	42	50	50	50
Antal aktiviteter (barn/ungdomar)	165 000	180 000	180 000	180 000

*här ingår även mobil verksamhet, uppsökande verksamhet etc

**här ingår barn/ungdoms-, pensionärs-, handikappföreningar och anläggningsstöd

Miljö- och samhällsbyggnadsnämnden				
	Budget 2022	Plan 2023	Plan 2024	Plan 2025
Antal genomförda tillsynsbesök/ antal planerade tillsynsbesök	360/360	360/360	360/360	360/360
Kontrollskuld (timmar)	*	*	*	*
Tillsynsskuld (timmar)	*	*	*	*
Antal genomförda miljö- och energiåtgärder enligt plan	12/23	12/23	12/23	12/23
Kart och bygglov				
Handläggningstid för bygglov (genomsnittlig handläggningstid i veckor)	10	10	10	10
Handläggningstid för hantering av anmälan (genomsnittlig handläggningstid i veckor)	4	4	4	4
Handläggningstid för förhandsbesked (genomsnittlig handläggningstid i veckor)	12	12	12	12
Handläggningstid för ansökan om bostadsanpassningsbidrag (genomsnittlig handläggningstid i veckor)	6	6	6	6
Handläggningstid för nybyggnadskarta (genomsnittlig handläggningstid i veckor)	4	4	4	4
Handläggningstid för förenklad nybyggnadskarta (genomsnittlig handläggningstid i veckor)	4	4	4	4

* Arbete med värden för verksamhetsmåttens kontrollskuld och tillsynsskuld görs under hösten 2021 utifrån länsstyrelsens rekommendationer.

Serviceenämnden				
	Budget 2022	Plan 2023	Plan 2024	Plan 2025
Organisation				
Medarbetarundersökning HME-index	83,0	83,0	83,0	83,0
Nöjd kundindex (bokslut 2018 ej 2019)*	70,0	70,0	70,0	70,0
Antal praktik-/ferieplatser per år	50,0	50,0	50,0	50,0
Demokrati och verksamhetsstöd				
Andel tolkningar bokade via webbaserade tolksystemet 90 %, 2020	90 %	90 %	90 %	90 %
Antal tolkuppdrag	2 531	2 531	2 531	2 531
Servicecenter				
Kontaktcenter, svara på inkomna ärenden	70 %	70 %	70 %	70 %
Kontaktcenter, svarstid inom 2 min.	70 %	70 %	70 %	70 %
Antal IT-enheter	9 150	9 150	9 150	9 150
Antal hanterade Windows-datorer	2 000	2 000	2 000	2 000
Antal användarkonton (personal, leverantör)	2 450	2 450	2 450	2 450
Antal elevkonton	6 350	6 350	6 350	6 350
Måltid				
Matsvinn, gram per portion efter servering	30 g	30 g	30 g	30 g
Andel inköp av ekologiska livsmedel	60 %	60 %	60 %	60 %
Anta lunchportioner förskola	352 196	352 196	352 196	352 196
Portionspris förskola	26,31	26,31	26,31	26,31
Anta lunchportioner grundskola F-3	288 513	288 513	288 513	288 513
Portionspris grundskola F-3	29,04	29,04	29,04	29,04
Antal lunchportioner grundskola 4-6	213 554	213 554	213 554	213 554
Portionspris grundskola 4-6	30,36	30,36	30,36	30,36
Antal lunchportioner 7-9	198 569	198 569	198 569	198 569
Portionspris 7-9	31,69	31,69	31,69	31,69
Totala antal portioner grundskola	700 636	700 636	700 636	700 636
Totala antal luncher fritids och pedagogiska luncher i grundskola	46 100	46 100	46 100	46 100
Antal lunchportioner gymnasieskola	85 000	85 000	85 000	85 000
Portionspris gymnasieskola	39,49	39,49	39,49	39,49
Antal dygnsportioner vård och omsorg	116 871	116 871	116 871	116 871
Dygnspris vård och omsorg	126,01	126,01	126,01	126,01
Antal luncher Majkens	18 500	18 500	18 500	18 500
Portionspris Majkens	84	84	84	84
Transportservice				
Antal fordon fordonsflotta	138	138	138	138
Andel som drivs med fossilfria bränslen (biogas, el, E85)	100 %	100 %	100 %	100 %
Antal fordon fordonspoolen	9	9	9	9
Andel som drivs med fossilfria bränslen (biogas, el, E85)	100 %	100 %	100 %	100 %
Mat- och elevtransporter, antal fordon	10	10	10	10
Mat- och elevtransporter, antal elever	113	113	113	113
Mat- och elevtransporter, matleveransadr.	40	40	40	40
Lokalvård				
Antal kvm städya	137 920	137 920	137 920	137 920
Antal årsarbetare lokalvård	59	59	59	59

Service nämnden <i>forts.</i>				
	Budget 2022	Plan 2023	Plan 2024	Plan 2025
Fastighet				
Faktanyckeltal				
Bestånd egna fastigheter area (BTA)	177 380	177 380	177 380	177 380
Förhyrd area (kontraktsarea)	87 370	87 370	87 370	87 370
Total area (BTA)**	264 750	264 750	264 750	264 750
Kostnader för lediga lokaler (hyresförlust tkr)	918	918	918	918
Vakansgrad andel av egna lokaler	3,7 %	3,7 %	3,7 %	3,7 %
Medianyckeltal (egna fastigheter)				
Förbrukning värme (kWh/kvm)	96	96	96	96
Förbrukning el (kWh/kvm)	64,5	64,5	64,5	64,5
Förbrukning kyla (kWh/kvm)				
Summa energianvändning	160,5	160,5	160,5	160,5
Vattenförbrukning (m ³ /m ²)**	0,6	0,6	0,6	0,6
Fastighetskapital nyckeltal**				
Hyresintäkter (eget bestånd) hyra/kvm BTA exkl. städ	761	761	761	761
Kostnad tillsyn, skötsel, felavhjälpande underhåll (kr/kvm)**	228	228	228	228
Planerat underhåll (drift) (kr/kvm)	8,5	8,5	8,5	8,5
Planerat underhåll (investering) (kr/kvm)	138	138	138	138

Bokfört värde/kvm BTA

Kommentarer;

* Nytt basår 2020 mht ny indelning av serviceområden

** Siffror från delårsbokslut 2020. Revideras 2021

Överförmyndarnämnden				
	Budget 2022	Plan 2023	Plan 2024	Plan 2025
Antal ärenden 31 december				
Godmanskap	380	383	385	385
Ensamkommande barn	10	10	10	10
Förvaltarskap	112	114	115	115
Övriga	303	303	305	305
Summa	805	810	815	815

Vård- och omsorgsnämnden				
	Budget 2022	Plan 2023	Plan 2024	Plan 2025
Äldreomsorg				
Antal platser i vård- och omsorgsboende	267	274	286	297
Antal vård dygn i vård- och omsorgsboende	92 582	95 095	99 059	102 978
Beläggning vård- och omsorgsboende	95 %	95 %	95 %	95 %
Antal vård dygn i externt köpta platser	1 500	1 500	1 500	1 500
Antal korttidsplatser	24	24	24	24
Antal vård dygn i korttidsboende	7 884	7 884	7 884	7 884
Beläggning korttid, avlastning, växelomsorg	90 %	90 %	90 %	90 %
Biståndsbedömt trygghetsboende	15	23	23	30
Antal externt köpta korttidsdygn	40	50	60	70
Antal betaldygn på sjukhus				
Totalt antal ersatta hemvårdstimmar/månad, SoL och delegerad HSL	15 750	16 660	18 020	19 040
Varav delegerade HSL-timmar/månad till hemvården				
Trygghetslarm, antal abonnemang	880	890	900	910
LSS				
Antal verkställda boendebeslut, vuxna	175	176	177	178
Antal vård dygn i externa boenden, LSS-beslut	1 370	1 460	1 460	1 460
Totalt antal verkställda boendebeslut, barn	3	3	3	3
Antal personer inom daglig verksamhet	185	190	195	200
Antal timmar med betalningsansvar inom personlig assistans (SFB)	57 720	58 240	58 760	59 280
Antal timmar med betalningsansvar inom personlig assistans (LSS)	49 900	51 650	53 400	55 150
Antal dygn i korttidsvistelse, barn/unga	4 000	4 100	4 200	4 300
Antal tillfällen med korttidstillsyn, barn/unga	1 600	1 650	1 700	1 750
Socialpsykiatri				
Antal beslutade timmar boendestöd	4 400	4 400	4 400	4 400
Antal personer med beslut om sysselsättning	40	41	42	43
Antal vård dygn i externa placering	4 380	4 563	4 745	4 928
Antal platser i vård- och omsorgsboende	26	26	26	26
Socialtjänsten över 18 år				
Antal vård dygn enligt LVU	0			
Antal vård dygn enligt LVM	500	500	500	500
Antal vård dygn enligt SoL (exkl. skyddat boende)	3 700	3 700	3 700	3 700
Antal dygn skyddat boende	2 400	2 583	2 583	2 583
Antal personer, öppenbehandlingen i Eslöv under året	25	25	25	25
Antal personer, fältservice/rådgivning under året	200	200	200	200
Antal andrahandskontrakt	140	135	130	125
Ekonomiskt bistånd				
Antal hushåll med försörjningsstöd i genomsnitt per månad	390	400	400	400
Bidrag per hushåll, kr i genomsnitt per mån.	9 800	10 000	10 200	10 400
Antal ärenden inom skuldrådgivningen	225	225	225	225

ORD OCH BEGREPP

Anläggningstillgång är tillgång avsedd för stadigvarande innehav såsom fastighet och inventarier.

Ansvarsförbindelse är en upplysning till balansräkningen över ekonomiska åtaganden som inte redovisas som skuld eller avsättning i balansräkningen.

Avskrivning är planmässig värdeminskning av anläggningstillgång för att fördela anskaffningskostnaden över tillgångens beräknade nyttjandeperiod.

Avsättning utgörs av de betalningsförpliktelser som är säkra eller sannolika till sin existens, men där det finns osäkerhet beträffande beloppets storlek eller tidpunkt för betalning till exempel avsättning till pensioner.

Balanskrav enligt lag innebär att årets kostnader inte får överstiga årets intäkter.

Balansräkning visar den ekonomiska ställningen vid årets slut uppdelad på tillgångar (anläggnings- och omsättnings-tillgångar), eget kapital, avsättningar samt skulder (lång- och kortfristiga skulder).

Bokfört värde är det värde som en tillgång är upptagen till i bokslutet.

Byggherrekostnad är lön, personalomkostnadspålägg och semesterersättning som förs över från personalkostnad till investering.

Driftredovisning redovisar kostnader och intäkter för den löpande verksamheten, fördelat per nämnd/styrelse.

Eget kapital är skillnaden mellan totala tillgångar, avsättningar och skulder enligt balansräkningen, det vill säga nettoförmögenheten.

Exploatering är kommunens innehav av mark för framtida bostads- och industrietablering.

Extraordinär intäkt/kostnad saknar tydligt samband med ordinarie verksamhet och är av sådan art att de inte förväntas inträffa ofta eller regelbundet samt uppgår till väsentliga belopp.

Finansiell intäkt/kostnad avser kostnader och intäkter för räntor på in- och utlåning, utdelningar med mera.

Finansnetto anger skillnaden mellan finansiella intäkter och finansiella kostnader. Ett negativt finansnetto minskar utrymmet för kommunens verksamheter.

Intern ränta är kalkylmässigt beräknad räntekostnad grundad på anläggningstillgångens bokförda värde.

Investering är placering av kapital i olika värden såsom värdepapper, fastigheter och konst.

Jämförelsestörande post avser händelse eller transaktion av större betydelse, som inte klassas som extraordinär, men viktig att uppmärksamma vid jämförelse med andra perioder och mellan kommuner.

Kassaflödesanalys visar kassaflöden från den löpande verksamheten, investerings- och finansieringsverksamheten. Summan av dessa komponenter utgör förändringen av likvida medel.

Koncern utgörs av kommunen och dess hel- och majoritet-sägda bolag.

Kortfristig fordran och skuld förfaller till betalning inom ett år efter balansdagen.

Likvida medel består av kontanter eller tillgång som kan omsättas på kort sikt, till exempel kassa- och banktillgång, postväxel samt värdepapper såsom statsskuldväxel och bankcertifikat.

Likviditet är betalningsberedskap på kort sikt. Kan uttryckas i olika mått exempelvis som rörelsekapital och ställas i relation till extern utgift.

Långfristig fordran och skuld förfaller till betalning senare än ett år efter balansdagen.

Mdkr är förkortning av miljarder kronor.

Mnkr är förkortning av miljoner kronor.

Medlem i en kommun är enligt kommunallagen 1:4 – den som är folkbokförd i kommunen. – Äger fast egendom i kommunen. – Taxerad till kommunalskatt i kommunen.

Omsättningstillgång är tillgång som beräknas innehas kortvarigt exempelvis kundfordring och förrädsartikel.

Pensionsavsättning utgörs av avsättning till framtida pensionsutbetalningar.

Pensionsskuld är intjänade pensionsförmåner för kommunens anställda.

Periodisering innebär en fördelning av kostnader och intäkter på den redovisningsperiod till vilken de hör.

Realisationvinst/förlust skillnaden mellan bokfört värde och försäljningsvärde.

Resultaträkning sammanfattar årets intäkter och kostnader.

Resultatutjämningsreserv ger kommuner möjlighet att utjämna intäkter över tid och möta variationer i konjunkturen, inom ramen för det egna kapitalet. Kommunfullmäktige beslutar om resultatutjämningsreserv i riktlinjer för god ekonomisk hushållning.

Rörelsekapital är den del av kapitalet som står till förfogande för finansiering av utgifter, det vill säga skillnaden mellan omsättningstillgångar och kortfristiga skulder.

Sammanställd redovisning är en sammanställning av resultaträkningar och balansräkningar för olika juridiska personer, i vilka kommunen har ett betydande inflytande.

Självfinansieringsgrad är förmågan att själv finansiera sina investeringar. Driftresultat plus avskrivningar ställs i relation mot nettoinvesteringar.

Skatteunderlag är totala beskattningsbara inkomster. Uttrycks i procent i förhållande till inkomsten.

Soliditet den långsiktiga betalningsförmågan, uttrycks vanligen som eget kapital i förhållande till totala tillgångar på balansdagen.

Soliditet 2 är eget kapital i balansräkningen reducerad med de pensionsåtagande som är intjänade före 1998, relateras till det totala kapitalet på balansdagen.

Tkr är förkortning av tusen kronor.

Utjämningsystemet ska skapa likvärdiga ekonomiska förutsättningar för alla kommuner och landsting i landet att kunna tillhandahålla sina invånare likvärdig service oberoende av kommuninvånarnas inkomster och andra strukturella förhållanden.

Årsarbetare definieras som ackumulerade arbetade timmar dividerat med en schabloniserad årsarbetstid på 1700 timmar.

Övervärde är skillnaden mellan marknadsvärde och bokfört värde av värdepapper.



**ESLÖVS
KOMMUN**

Adress: Eslövs kommun, 241 80 Eslöv | Telefon: 0413-620 00
E-post: kommunen@eslov.se | Webb: eslov.se