



ESLÖVS
KOMMUN

3
1
0
2

Årsredovisning 2013
Eslövs kommun





Innehåll: Kommunledningskontoret, ekonomiavdelningen

Produktion och layout: Kommunledningskontoret, informationsavdelningen

Foto: Ulf Axelsson, Carin Svensson Krüger, Anna Terstad, Malva Kauranen, Torbjörn Larsson, Monserrat Perez, Peter Eskilsson, Camilla Saxell

© Eslövs kommun 2014

Kommunstyrelsens ordförande har ordet

Mandatperiodens sista år står för dörren. Eslövs kommun kommer att ha en stabil politisk ledning fram till valet genom samarbetet mellan socialdemokrater och moderater. Återhämtningen från lågkonjunkturen, som inleddes hösten 2008, drar dock ut på tiden. De senaste prognoserna talar om balans i samhällsekonomin först sommaren 2016. Effekten av lågkonjunkturen visade sig under året som gick och inför 2014 med låga uppräknings av skatteintäkterna. Staten har inte kompenserat kommunerna med ökade statsbidrag. Resultatet blir att ökningstakten av intäkterna till vår kommun endast motsvarar kompensation till verksamheterna för löne- kostnadsökningar, högre hyror med mera. Nytt ekonomiskt utrymme för att skapa ökad kvalitet och ökad produktion blir begränsat.

Befolkningen börjar öka igen. Under 2014 kommer kommunen sannolikt att passera 32 000 invånare. Det kommunala bostadsbolaget har färdigställt nya bostäder i kvarteret Valpen som omedelbart blivit uthyrda. Denna framgång har gett mersmak och nya bostadsprojekt planeras bland annat i kvarteret Sädesärlan. Ett samarbete för att utveckla Östra Eslöv mellan kommunen, vårt kommunala bostadsbolag och ett externt investeringsbolag Mälö har etablerats. Mälö har köpt bostadsområdet Berga och Bergagården samt Dannemannen för att bidra till att utveckla Östra Eslöv.

Kommunens attraktionskraft har stärkts genom bland annat färdigställandet av äventyrsbad och bowlinghall. Besöksfrekvensen har varit mycket god. Under året har även biblioteket i Eslöv fått en ansiktslyftning. Eslövshallen, Ekevalla idrotts-

plats och den kommande Ekevallahallen är exempel på hur vårt föreningsliv fått förbättrade möjligheter. I slutfasen befinner sig arbetet med att finna framtida lokaler till de föreningar som fortfarande har temporära lokaler efter förlusten av Norrevångshallen.

Det fokus som funnits under drygt ett års tid för att förbättra elevernas skolresultat, ersätta Östra skolan och få en gymnasieskola som fler elever vill välja är fortfarande högt prioriterat. I början av 2014 kommer beslut att fattas i dessa frågor. Under året har delar av ombyggnaden av Kärråkra till demenscentrum färdigställts. Avtal har tecknats om en ny räddningstjänststation vilken har börjat byggas om och till.

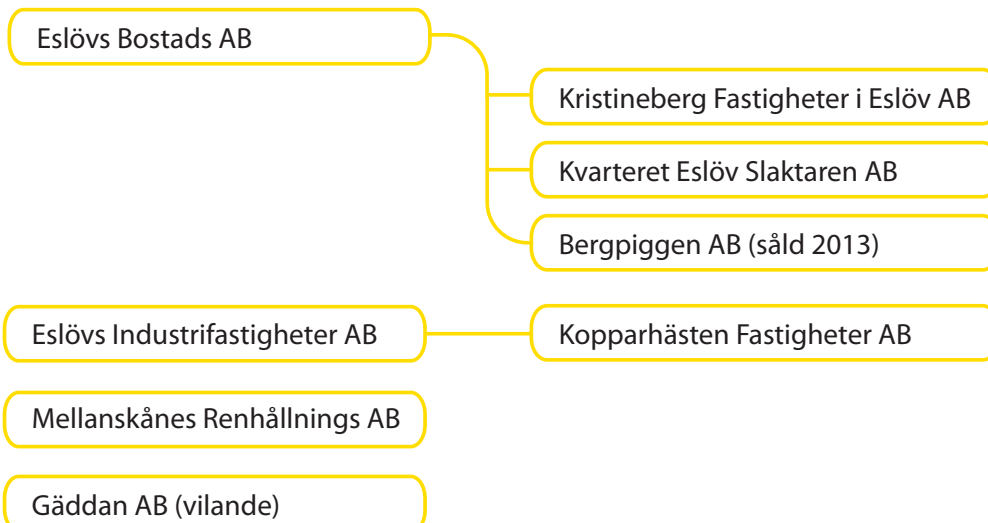
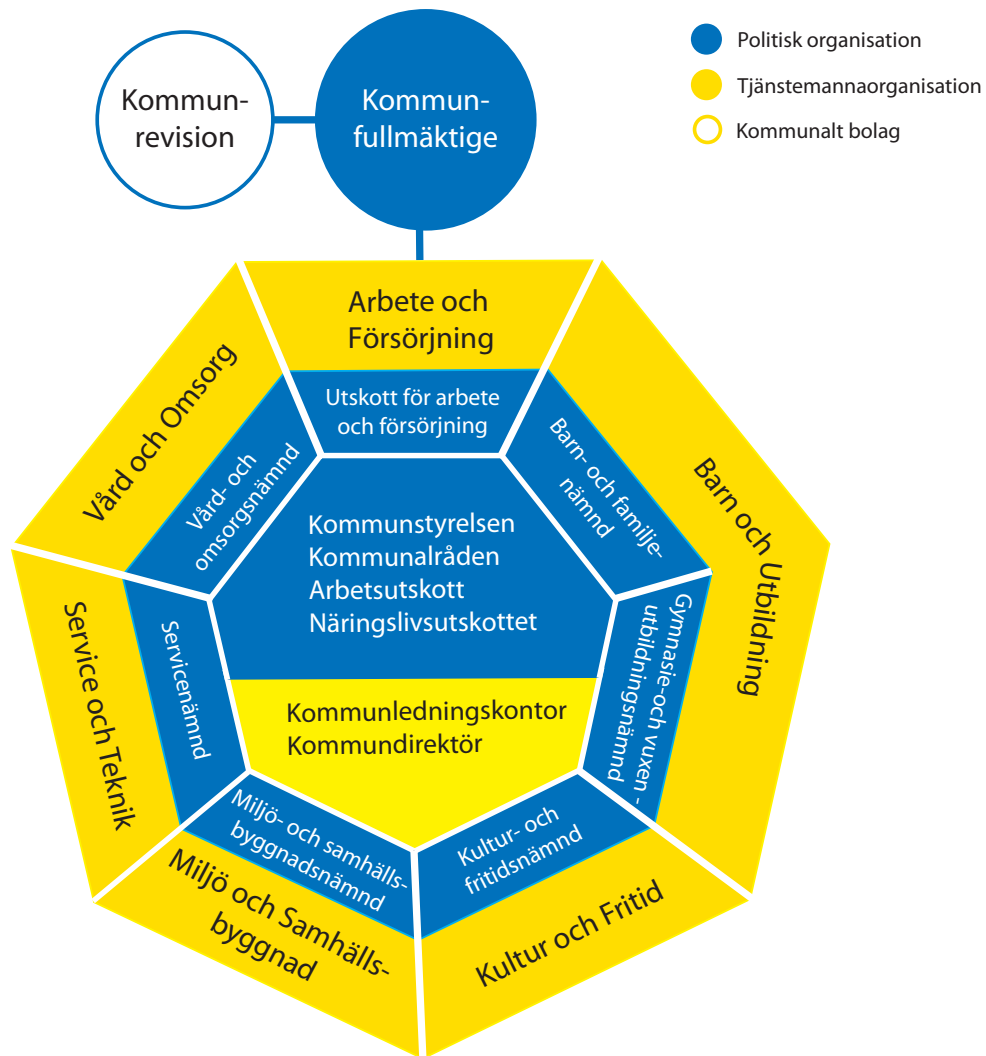
En av de största investeringarna någonsin i kommunen är Kraftringens nya kraftvärmeverk i Örtofta. Under årets sista månader påbörjades testkörning av anläggningen, helt enligt tidplan.

Att få tågtrafik västerut via Marieholmsbanan är återigen aktuellt. Ny avsiktsförklaring är tecknad och upprustningen av banan finns med i underlaget till beslut som ska behandlas i april 2014.

2014 blir ett supervalår med val till Europaparlamentet och till riksdag, region och kommun. Jag ser med tillförsikt på valrörelsen och kommer att lämna över stafettpippen till min efterträdare efter valet. Tack för ett fortsatt omfattande engagemang från medborgare, föreningar, företag och personal.

Cecilia Lind (S)
Kommunstyrelsens ordförande

Kommunens organisation



Innehåll

Kommunens organisation	4
Sammanfattning	6
Eslöv under de senaste fem åren	7
Förvaltningsberättelse	8
Prioriterade mål för Eslövs kommun 2011–2014	11
Koncernen	11
Finansiell analys för kommunen	12
Drift- och investeringsredovisning	14
Framtidsbedömning	21
Miljöredovisning 2013	22
Kommunens nämnder och utskott	23
Kommunledningskontoret	23
Utskottet för Arbeta och Försörjning	25
Barn- och familjenämnden	27
Gymnasie- och vuxenutbildningsnämnden	30
Kultur- och fritidsnämnden	32
Miljö- och samhällsbyggnadsnämnden	34
Servicenämnden	37
Vård- och omsorgsnämnden	41
Överförmyndarnämnden	44
Revisionen	46
Koncernen	47
Eslövs Bostads AB	46
Kvarteret Eslöv Slaktaren AB	47
Kristineberg Fastigheter i Eslöv AB	47
Eslövs Industrifastigheter AB	47
Fastighets AB Gäddan	47
Bergpiggen AB	47
Kopparhästen Fastigheter AB	48
Mellanskånes Renhållnings AB	48
Finansiella rapporter	50
Resultaträkning	49
Balansräkning	50
Kassaflödesanalys	51
Noter	52
Ord och begrepp	61
Redovisningsprinciper	62
Revisionsberättelse	64

Sammanfattning

Året som gick – verksamhetsmässigt och ekonomiskt resultat

Under 2013 har nämnder och utskott producerat de tjänster och service som planerades i samband med budgeten. I vissa fall har den verksamhet som planerades i samband med budgeten behövt anpassas till invånarnas faktiska behov under året. Detta gäller särskilt inom vård och omsorg. Verksamhetsmåtten visar på kraftigt ökat antal insatser. Gymnasieskolan i Eslöv brottades återigen med minskat elevantal varför verksamheten har anpassats med färre lärare och lokalytor. Vård- och omsorgsnämnden kompenseras i samband med delårsrapporten för ökad produktion med 4,4 miljoner och Gymnasie- och vuxenutbildningsnämnden med 1,8 miljoner för merkostnader i samband med omställningen av personal.

En av de högst prioriterade frågorna de senaste åren har varit grundskolans resultat. Insatserna har varit framgångsrika vilket framgår av att elevernas resultat är klart förbättrade. Även i jämförelse med samtliga kommuner i landet så uppvisar grundskolan huvudsakligen resultat över snittet.

En samlad bild av måluppfyllelsen av de prioriterade målen återfinns under rubriken prioriterade mål för Eslövs kommun 2011–14. Nämndernas delmål avser mandatperioden och är ibland högt satta utifrån full måluppfyllelse först vid mandatperiodens utgång 2014. Därför är fortfarande många mål delvis uppfyllda vid årsskiftet 2013/2014.

Det ekonomiska resultatet för kommunen, exklusive jämförelsestörande poster, blev positivt med 11,4 miljoner. Resultatet var något lägre än vad som planerades i budget. Kommunens överskottsmål är en procent eller 15 miljoner av skatteintäkter och generella statsbidrag. Resursförbrukningen blev cirka tre miljoner högre än ursprunglig budget. Avvikelsen från både överskottsmål och totalram för resursförbrukningen är låg varför kommunen bedöms uppfyllt god ekonomisk hushållning.

Med beaktande av jämförelsestörande poster (engångsintäkter) med 26,5 miljoner avseende överskottsintäkter från AFA (personalomkostnader) och fastighetsförsäljning som gett realisationsvinst med 25,6 miljoner, blir det redovisade nettoreultatet 63,5 miljoner.

Kommunen uppfyllde år 2013 det lagstadgade balanskravet med ett resultat på 11,4 miljoner. Balanskravet innebär att kommunen ska uppvisa ett positivt resultat.

Intäktsmässigt visade det sig att prognosen från Sveriges Kommuner och Landsting som låg till grund för budget 2013, från oktober 2012, visade något för låga intäkter. Skatteintäkter och generella statsbidrag ökade med fem procent beroende på skattehöjning och fler invånare än budgeterat.

Årets investeringsvolym med 93,1 miljoner är högre än den genomsnittliga femåriga indikativa målnivån men betydligt lägre än budget.

Enligt ny lagstiftning kan kommuner som haft överskott retroaktivt sedan 2010 avsätta medel under vissa villkor i en resultatutjämningsreserv som kan användas för att utjämna intäkterna mellan olika år samt täcka underskott i samband med bokslut. Kommunen har nyttjat möjligheten och reserverat 29 miljoner. Medel ur reserven har inte behövt nyttjas i samband med bokslut 2013 eller för att finansiera budget 2014.

Nämnder och utskott

Nämnderna visar totalt sett ett underskott med 16,9 miljoner vilket är en klar förbättring jämfört med prognosen för helåret i samband med delårsrapporten som visade ett underskott på 34,5 miljoner efter tilläggsanslag med 8,2 miljoner. Gymnasie- och vuxenutbildningsnämnden svarar för ett underskott med nästan 20 miljoner. Utskottet för Arbete och Försörjning uppvisar underskott med 1,9 miljoner. Störst förbättring av resultatet jämfört med prognos har barn- och utbildningsförvaltningen som vänt underskott till överskott. Miljö- och samhällsbyggnadsnämnden uppvisar ett överskott med 3,4 miljoner som huvudsakligen beror på ändrade redovisningsprinciper avseende asfaltering.

Befolkningsökningen

Befolkningsutvecklingen blev högre än det antagande som gjordes i samband med budgetens upprättande. Fortfarande är dock befolkningsökningen betydligt lägre än snittet de senaste tio åren.

Från den 1 november 2012 till samma tid 2013 ökade befolkningen med 86 personer till 31 826 personer.

Koncernen

Kommunens resultat blev positivt liksom kommunens hel- eller majoritetsägda bolag som var och en uppvisade vinst. Resultatet för koncernen som helhet blev 167,2 miljoner kronor med realisationsvinster från försäljning av fastigheter.

Välfärdsbokslut och personalbokslut

Kommunen upprättar förutom årsredovisningen, ett särskilt välfärdsbokslut och personalbokslut, vilka också behandlas av kommunfullmäktige.

Eslöv under de senaste fem åren

Eslövs kommun i siffror

År	2009	2010	2011	2012	2013
Antal kommuninvånare, 1 november	31 216	31 561	31 767	31 740	31 826
Kommunal skattesats	19,74	19,74	19,74	19,74	20,24
Skatteintäkter, netto (miljoner kronor)	1 306,1	1 375,4	1 420,8	1 466,2	1 540,2
Nettokostnader i procent av skatteintäkter	100	96	99	100,4*)	99,7*)
Årets resultat (miljoner kronor)	16,4	61,2	28,7	10,4**)	11,4**)
Eget kapital (miljoner kronor)	971,0	1 032,1	1 060,8	1 170,7	1 234,2
Eget kapital (kronor/kommuninvånare, 1 november)	31 106	32 702	33 393	36 884	38 780
Soliditet, exklusive ansvarsförbindelse avseende pensioner (procent)	73	75	73	74	73
Soliditet inklusive ansvarsförbindelse avseende pensioner (procent)	25	31	27	32	31
Låneskuld (kronor/kommuninvånare, 1 november)	0	0	2 893	3 151	4 713
Finansnetto (miljoner kronor)	18,7	13,0	12,5	16,6	7,3
Personalkostnader (miljoner kronor)	1 070,9	1 060,0	1 075,6	1 110,9	1 136,2
Antal årsarbetare	2 458	2 450	2 443	2 415	2 417

2012 *) exklusive jämförelsestörande post, AFA-intäkt 29,7 miljoner 2012.

***) exklusive jämförelsestörande post, AFA-intäkt 29,7 miljoner 2012 och extraordinära intäkter, försäkringsersättning med 73,6 miljoner 2012.

2013 *) exklusive jämförelsestörande post, AFA-intäkt 26,5 miljoner 2013 och försäljningsintäkter med 25,6 miljoner.

***) exklusive jämförelsestörande post, AFA-intäkt 26,5 miljoner 2013 och försäljningsintäkter med 25,6 miljoner.

Kommunstyrelsens ledamöter

Namn	Parti
Cecilia Lind, ordförande	S
Tony Hansson	S
Lars Månsson	S
Lena Emilsson	S
Janet Andersson	S
Henrik Wöhlecke, förste vice ordförande	M
Catharina Malmberg	M
Karin Reinisch	M
Anders Molin	C
Annette Linander, andre vice ordförande	C
Daniel Rhodin	FP
Håkan Svensson-Sixbo	V
Fredrik Ottesen	SD

Mandatfördelning

Parti	Mandat
Socialdemokraterna	17
Moderaterna	10
Sverigedemokraterna	6
Centerpartiet	5
Folkpartiet	4
Miljöpartiet de gröna	2
Nya kommunpartiet	2
Vänsterpartiet	2
Kristdemokraterna	1
Totalt	49

Förvaltningsberättelse

Omvärld

Svensk ekonomi har utvecklats fortsatt svagt under året. I Sveriges Kommuners och Landstings prognos, SKL, från december 2013 konstateras att svensk BNP-tillväxt endast kommer att uppgå till 0,9 procent. Detta är 0,4 procent lägre än prognosen i december 2012 som var den sista före budgetåret påbörjades. För 2014 är bedömningen betydligt mer positiv, med 2,7 procents tillväxt. Det är i hög grad den inhemska efterfrågan som driver tillväxten. Exporten väntas öka men i begränsad utsträckning. Läget på den svenska arbetsmarkanden förbättras enligt prognosen under 2014. Nedgången i arbetslösheten väntas dock bli liten, från åtta procent 2013 till 7,8 procent nästa år. Inflationen, som har varit noll under 2013 väntas öka till 1,3 procent mätt enligt konsumentprisindex. Löneökningarna håller sig under tre procent på arbetsmarkanden och ökningen av antalet arbetade timmar är blygsam med en ökning från 0,4 procent 2013 till 0,6 procent 2014. Effekten av den ekonomiska utvecklingen blir en låg ökning av skatteunderlaget. Först 2015-2017 beräknas skatteunderlaget öka normalt.

Eslövs kommun liksom övriga kommuner är beroende av händelser i omvärlden. Exempelvis ger en god världskonjunktur goda möjligheter för bra tillväxt i Sverige. Högkonjunktur och bra tillväxt ger vanligen ökad sysselsättning och höjda löner. Detta i sin tur ger högre skatteintäkt. På motsvarande sätt ger sämre tider med lågkonjunktur högre arbetslöshet. Då blir ökningen av skatteintäkterna betydligt lägre. I en lågkonjunktur ökar samtidigt kostnaderna för försörjningsstöd och arbetsmarknadsåtgärder. I goda tider växer befolkningens förväntningar på service och tjänster.

Kommunernas verksamhet tar tid att anpassa till förändrade ekonomiska förutsättningar, särskilt till minskade resurser. Stora svängningar i de ekonomiska planeringsförutsättningarna, som vi nu sett, innebär trovärdighetsproblem och medför att kommunerna bidrar till att förstärka konjunktursvängningar. Ny lagstiftning har gett kommunerna möjlighet att samla överskott i en reserv som kan användas för att utjämna svängningar i intäkterna mellan åren. Eslövs kommun har nyttjat denna möjlighet och avsatt 29 miljoner för åren 2010-2012.

Befolkning, arbetsmarknad och bostadsmarknad

I Eslövs kommun har antalet invånare ökat de senaste 14 åren. Befolkningen ökade med 86 personer till 31 826 invånare mellan den 1 november 2012 och den 1 november 2013. Befolkningsökningen har varit lägre under 2011-2013 jämfört med en tioårsperiod dessförinnan. Den årliga ökningen av befolkningen uppgick då i snitt till cirka 270 invånare. En samlad tillväxtstrategi kommer att antas under våren 2014 i syfte att bland annat främja befolkningstillväxten i kommunen. Nyproduktion av bostäder planeras av det kommunala bostadsbolaget som även inlett samarbete med ett privat investeringsbolag,

Mälö Fastigheter AB. Årets färdigställda bostäder har utgjorts av villor och gruppbebyggelse på Bäckdala samt 77 lägenheter i kvarteret Valpen.

Arbetslöshetens utveckling

Den totala arbetslösheten i åldersgruppen 16-64 var 8,2 procent i december vilket är oförändrat jämfört med samma tid föregående år. Jämförelsevis var motsvarande siffra i riket 8,7 procent och i länet 10,7 procent. Ungdomsarbetslösheten (totalt anmälda till Arbetsförmedlingen) låg i Eslöv på 19,2 procent vilket var två procentenheter högre än i riket men två procentenheter lägre än i Skåne. Arbetslösheten i kommunen är viktig eftersom kommunens kostnad för försörjningsstöd ökar med ökad arbetslöshet. Utskottet för Arbete och Försörjning har sedan 2009 fått kraftigt utökad budget för att möta behoven av ekonomiskt stöd.

Årets viktigaste händelser

- Eslövshallen och bowlinghallen är i full drift.
- Äventyrsbadet har fortsatt hög besöksfrekvens.
- Gymnasieskolan i kommunen har anpassats personal- och lokalmässigt samt en övergripande strategi har antagits.
- Krafringens värmeverk i Örtofta är i provdrift.
- Eslövs Bostäder AB har hyrt ut de nya bostäderna i kvarteret Valpen.
- Ett nytt näringslivsprogram är under framtagande.
- Ny räddningstjänststation byggs i Eslöv, klar maj 2014.
- Ny avsiktsförklaring är träffad angående persontågstrafik mellan Eslöv och Helsingborg.
- Alternativa ersättningslokaler för Östra skolan utreds.
- Ekevall idrottsplats är färdigställd, liksom kök och matsal på Ekenässkolan och Västra skolan.
- Kärråkra demenscentrum har delvis tagits i drift efter ombyggnad.
- Eslövs Bostäder AB:s fastigheter på Bergaområdet och Bergagården har sålts.
- Kommunen har sålt fastigheten Dannemannen 33.
- Eslövs Bostäder AB har köpt en rad fastigheter för framtida bebyggelse bland annat kvarteret Slaktaren.
- Grundskolelevernas resultat har förbättrats.
- En del av Bergagymnasiets lokaler, H-O-delen, rivs.
- En samlad förvaltning för skola och utbildning har bildats.
- Bildandet av tre dotterbolag inom koncernen.
- Malmgatan är färdigställd.
- Skolan i Billinge är nedlagd.

Känslighetsanalys

Kommunens ekonomiska utveckling styrs av ett stort antal faktorer. Vissa kan påverkas genom kommunala beslut, medan

andra ligger utanför kommunens kontroll. Som exempel på de senare kan nämnas lagstiftning, utjämningsystem och konjunkturläge. Nedan framgår ungefär hur kommunens ekonomi påverkas av förändringar i ett antal faktorer.

Känslighetsanalys

	Miljoner kronor ca +/-
1 kronor förändring av kommunalskatten	52,0
1 procents löneförändring	11,0
1 procents prisförändring	6,0
1 procents avgifts-/taxeförändring	1,0
10 miljoner förändrad upplåning	0,4
10 heltidstjänster	4,0
100 kommuninvånare	5,0
1 procent förändring av generellt statsbidrag	4,0

Måluppfyllelse och god ekonomisk hushållning

Balanskrav och övergripande finansiella mål

Lagstiftningen ställer krav att kostnaderna högst motsvarar intäkterna. Kommunens finansiella mål innebär ett överskott som minst motsvarar en procent av intäkterna. Detta innebär att 99 procent av de planerade intäkterna används för att ge service och tjänster till medborgarna.

God ekonomisk hushållning och mål

Mål och riktlinjer finns för den verksamhet kommunen bedriver som är av betydelse för god ekonomisk hushållning. Dessa utgörs av finansiella mål och verksamhetsmål. Målen fastställs av kommunfullmäktige.

Eslövs kommuns definition av god ekonomisk hushållning är följande:

Varje generation bär själv kostnaderna för den service den konsumerar. Ingen kommande generation skall behöva betala för det som tidigare generation förbrukat.

Så stor nytta som möjligt av befintliga resurser skall skapas för kommuninvånarna. De finansiella målen anger att ekonomin är en restriktion för verksamhetens omfattning. Verksamhetsmålen ska spegla effektiviteten och göra uppdraget tydligt mot kommuninvånarna.

God ekonomisk hushållning har uppnåtts när det finansiella målet om resursförbrukning och överskott i form av årets resultat samt flertalet verksamhetsmål uppnåtts. Målet kring kommunens investeringsvolym avser endast att ge en indikation på en långsiktigt hållbar nivå och vägs inte längre in i bedömningen av god ekonomisk hushållning. Investeringsbudgeten och investeringsplanen omfattar fem år.

Målen för god ekonomisk hushållning ska följas upp i delårsrapport och årsredovisning. Avvikelser ska kommenteras och

godkännas av kommunfullmäktige. Under 2013 har kommunen infört en ekonomisk reserv för att kunna använda tidigare års överskott vid tillfällen då intäktsökningen är relativt låg och vid underskott.



Verksamhetsmål för god ekonomisk hushållning

Nedan följer ett sammandrag av utskottets och nämndernas måloppfyllelse.

Nämnd	Mål	Mål- uppfyl- lelse
Kommunstyrelsen	Samordning av samtliga nämnders och utskotts mål för god ekonomisk hushållning samt medverka till att förbättra resursutnyttjandet genom ökad inköps- och betalningskontroll.	Uppfyllt
Utskottet för Arbete och Försörjning	Sänkt kostnad för försörjningsstöd.	Delvis uppfyllt
Barn- och familjenämnden	Alla elever ska kunna läsa efter årskurs 2. Alla elever ska ha behörighet till ett högskoleförberedande- eller yrkesprogram i gymnasiet. Meritvärdet i årskurs 9 ska öka jämfört med 2010.	Delvis uppfyllt
Gymnasie- och vuxenutbildningsnämnden	En ekonomi i balans. Kostnaden per elev på respektive program på Bergagymnasiet ska ligga som högst på Skånes genomsnittsnivå. Fler elever ska klara sina studier inom tre år. Bergagymnasiet/Eslöv ska vara bland de 100 bästa kommunerna i riket.	Ej uppfyllt
Kultur- och fritidsnämnden	Måloppfyllelsen ska vara hög inom befintlig budgetram. Medverka till att varje generation tar ansvar för sina kostnader och resursutnyttjande.	Delvis uppfyllt
Miljö- och samhällsbyggnadsnämnden	Underhåll i balans. Genomförande av investeringar och exploateringsprojekt ska ske effektivt och till rimliga kostnader.	Delvis uppfyllt
Servicenämnden	År 2013 genomförs ett nytt internhyressystem. Under 2013 presenteras VITEC, energiuppföljning av samtliga förvaltade objekt. Investeringsärenden ska till lägst 60 procent upphandlas i direkt konkurrens och högst 40 procent via traditionella ramavtal.	Delvis uppfyllt
Vård- och omsorgsnämnden	Verksamhet och budget ska vara i balans genom tydliga signalsystem. Verka för flexibla, kostnadseffektiva lösningar för ökad kvalitet hos brukarna.	Uppfyllt
Överförmyndarnämnden	Arvodet ska betalas ut för de vars huvudman har en årsinkomst under 2,65 Prisbasbelopp (Pbb) och en förmögenhet under två Pbb i enlighet med gällande regler. Budget i balans samtidigt som kraven på rättssäkerhet upprätthålls.	Delvis uppfyllt

Finansiella mål

För varje mål beskrivs hur det är kopplat till kommunens definition av god ekonomisk hushållning.

Mål	Ur perspektivet en god ekonomisk hushållning	Mål- uppfyl- lelse
Oförändrad skatt	Skatteintäkterna utgör tillsammans med generella statsbidrag huvudsaklig intäktskälla och innebär en totalram för resursförbrukningen enligt budget med 1 533 miljoner netto. Skatten höjdes 2013 med 50 öre till 20,24 kr. Nettokostnaden för verksamheten blev 1 536,1 miljoner exklusive AFA-intäkten och försäljningsintäkter.	Delvis uppfyllt
Årets resultat	Överskott på minst en procent av skatte- och statsbidragsintäkterna, cirka 15 miljoner per år. Årets resultat är vid årets slut 11,4 miljoner utan att beakta AFA-intäkten med 26,5 miljoner, försäljningsintäkt med 25,6 miljoner.	Delvis uppfyllt
Investeringsvolymen	Ska inte överstiga nivån på avskrivningar och resultat under en femårsperiod, planperioden samt de två tidigare åren, 60-65 miljoner per år över en femårsperiod. Årets investeringar har netto uppgått till 93,1 miljoner.	Ej uppfyllt

Prioriterade mål för Eslövs kommun 2011–2014

- Långsiktigt hållbart Eslöv
- Bo och verka i Eslöv
- Mångfald
- Medborgarfokus och bemötande
- God ekonomisk hushållning

Nämndernas/utskottets övriga delmål

Nämnderna och utskottet för Arbete och Försörjning ska genom delmål bidra till uppfyllelse av de övergripande målen. Kommunfullmäktige fastställde delmålen den 20 juni 2011. Nedan görs en sammanvägd bedömning av den totala måluppfyllelsen av respektive övergripande mål.

Mål	Klk	AoF	BoF	GoV	KoF	MoS	SoT	VoO	ÖfN
Långsiktigt hållbart Eslöv									
Bo och verka i Eslöv									
Mångfald									
Medborgarfokus och bemötande									
God ekonomisk hushållning									

- Målet är inte uppnått
- Målet är delvis uppnått
- Målet är uppnått
- Ej mätt under 2013

Måluppfyllelse av prioriterade mål

Uppfyllelsen av de prioriterade målen och verksamhetsmålen för god ekonomisk hushållning ger en delad bild. Målen är huvudsakligen satta utifrån uppfyllelse vid slutet av mandatperioden. Denna bild ska också vägas mot den satta nivån på målen. Sätts målen högt är det svårare att nå en hög måluppfyllelse och tvärtom. Eftersom alla mål inte är absolut mätbara och/eller innehåller flera kriterier som mäts, blir det ytterst en bedömning av uppnådd måluppfyllelse. Möjligheten att göra en absolut bedömning av måluppfyllelsen föreligger knappast. Ytterst är det en politisk bedömning. Nämnder och utskott har även en rad andra mål att leva upp till. Externt uppställda mål, som till exempel inom skolan där staten ställt upp mål för verksamheten, bör vägas in i bedömningen av nämndernas måluppfyllelse. Nämnder och utskott har själva föreslagit delmål och hur högt målen ska ställas utan samordning. En sammanlagd bedömning om hur nämnderna och utskottet klarat sitt uppdrag och nått en tillfredställande måluppfyllelse får rimligen ett positivt svar.

En sammanvägd bedömning av nämndernas och utskottets övriga delmål visar att nämnderna uppfyllt sina mål eller är på väg att uppfylla delmålen under mandatperioden vilket får anses som ett godkänt resultat, helt enligt plan. Flera nämnder gör bedömningen att de når hög eller till och med full måluppfyllelse inför mandatperiodens slut.

Delmålet långsiktigt hållbart Eslöv för Gymnasie- och vuxenutbildningsnämnden, som innebär att fler elever ska välja Bergagymnasiet, kommer sannolikt inte att uppfyllas under 2014. En rad åtgärder är vidtagna för att vända utvecklingen med beslut om program, ny ledning av gymnasieskolan, anpassningar av personal och lokaler och en i grunden omarbetad budget. Skälet till att målet sannolikt inte kommer att kunna uppfyllas under mandatperioden är att antalet elever minskar i årskullarna, trenden att välja annan skolort ökar och andelen elever från andra kommuner minskar. Förutsättningarna för en ekonomi i balans som är en del av nämndens mål för god ekonomisk hushållning, är förbättrade genom en reviderad budget och anpassning av lokalkostnader och personal, med full effekt från 2014. Osäkerheten inför elevernas val inför respektive hösttermin kan föranleda nya anpassningsåtgärder med ekonomisk obalans som följd. Inom nämndens verksamhetsområde uppvisade Vuxenutbildningen överskott.

Miljö- och samhällsbyggnadsnämndens måluppfyllelse av medborgarfokus och bemötande är högt ställt genom att i mätning ligga tio i topp i landet. Detta kommer inte att uppnås under mandatperiodens återstående tid.

Koncern

Eslövs kommunkoncern består, förutom kommunen, av fyra bolag; Eslövs Bostads AB (100 procent) med två återstående dotterbolag Kristineberg Fastigheter i Eslöv AB (100 procent) och Kvarteret Eslöv Slaktaren AB (100 procent), Eslövs Industrifastigheter AB (100 procent) med dotterbolag Kopparhästen fastigheter AB (100 procent), Fastighets AB Gäddan (100 procent) och Mellanskånes Renhållning AB (52,5 procent). Fastighets AB Gäddan är vilande och kommenteras inte vidare i förvaltningsberättelsen.

Eslövs Bostads AB har under året sålt dotterbolaget Bergpiggen AB till Mälö Fastigheter AB inrymmandes bostadsområdet Berga och Bergagården. Kommunfullmäktige har godkänt kommande försäljning av dotterbolaget Kristineberg Fastighet i Eslöv AB när nybyggnationen är genomförd och uttyrd enligt villkor.

Kommunen har fått utdelning med knappt 0,9 miljoner från Eslövs Bostads AB samt utdelning från Kraftringen AB med 7,2 miljoner. Kommunen har erhållit borgensavgift med 4,3 miljoner från Eslövs Bostads AB inkluderat utlåning till Eslövs Industrifastigheter AB och dotterbolag och 0,075 miljoner i borgensavgift från Mellanskånes Renhållnings AB.

Dessutom äger kommunen

- Tolv procent i Krafringen AB. Eftersom Eslövs kommuns ägarandel i Krafringen AB är under 20 procent, ingår detta bolag inte i den sammanställda redovisningen. Krafringen AB ägs tillsammans med Lunds kommun, Hörby kommun och Lomma kommun.
- Del av Sydsvatten AB, se not 20.
- Del av Kommunassurans Syd Försäkrings AB, se not 20.
- Kommunen har ett andelskapital i Kommuninvest ekonomisk förening, se not 20.

Kommunen driver räddningstjänsten via kommunalförbundet Räddningstjänst Syd tillsammans med Burlöv, Lund, Malmö och Kävlinge. Från och med årsskiftet 2011/12 driver kommunen vatten- och avloppsverksamheten inom VA SYD tillsammans med Malmö, Lund och Burlöv. Skötsel av gata- och parkunderhåll är upphandlat och utlagt på externa utförare.

Finansiell analys för kommunen

Analysmetod

Den finansiella analysen bygger på fyra aspekter: Resultat och kapacitet respektive risk och kontroll. Resultat och kapacitet visar på vilken balans kommunen haft mellan sina intäkter och kostnader under året och över tid samt den kapacitet kommunen har för att möta finansiella svårigheter på kort och lång sikt. Årets resultat analyseras, hur det uppstått samt hur tendenser och obalanser påverkar kapaciteten. Även investeringsutvecklingen omfattas av analysen.

Risk och kontroll visar vilka risker som kan påverka kommunens resultat och kapacitet samt vilken kontroll kommunen har över den ekonomiska utvecklingen. Här analyseras låneskuld, borgensåtaganden och pensionsåtaganden. Ett tecken på god kontroll är att upprättade planer och budgetar följs. Här analyseras bland annat nämndernas budgetavvikelse.

Resultat och kapacitet

Intäkterna som finansierar verksamheten ökade mer än kostnaderna

År	2011	2012	2013
Verksamhetens nettokostnader, miljoner kronor	-1 404,6	-1 442,7	-1 484,0

Nettokostnaderna mellan 2012 och 2013 har ökat med 2,9 procent. Kostnaden för personal har ökat under 2013 med 2,3 procent. Kommunen har för andra året i följd fått överskottsintäkter avseende AFA, som räknas som jämförelsestörande post med 26,5 miljoner. VA SYD har begärt prövning av att få ta del av erhållna AFA-medel vilket beräknas uppgå till 0,7 miljoner.

Skatteintäkterna fortsätter att öka

Skatteintäkterna ökade i jämförelse med 2012 med 6,5 procent. Kommuns-katten höjdes inför 2013 med 50 öre vilket gav cirka 26 miljoner i ökade intäkter. Utan höjning av skatteintäkterna hade ökningen blivit cirka fyra procent. Befolkningen ökade med 86 personer vilket var 66 personer mer än antagandet i budget vilket förklarar en ökning av skatteintäkterna med cirka 3,3 miljoner.

De generella statsbidragen inklusive fastighetsavgiften ökade med 1,4 procent. Intäktsprognosen som låg till grund för 2013 års budget visade på en intäkt med 1 533 miljoner. Vid årets slut hade intäkterna ökat till 1 540 miljoner det vill säga en förbättring med sju miljoner, vilket är lågt historiskt sett. Kommunen har en ny intäktskälla sedan 2008 via den kommunala fastighetsavgiften. År 2008 fick kommunen 40,3 miljoner i fastighetsavgift. Staten sänkte dock statsbidragen motsvarande värdet av fastighetsavgiften i samband med införandet. Därför redovisas nedan kommunens årliga nettotillskott i kommunal fastighetsavgift.

Totalt ökade intäkterna med fem procent vilket var mer än 2012 (3,2 procent). Uttryckt i kronor så blev ökningen mellan åren 74 miljoner.

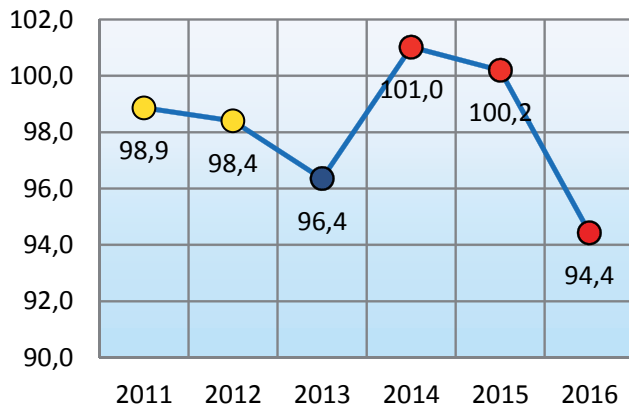
Finansnettot är lägre än tidigare jämförelseår beroende på infriande av borgensförbindelse alternativt övertagande av låneskuld med cirka åtta miljoner.

Miljoner kronor	2011	2012	2013
Skatteintäkter	1 021,2	1 051,6	1 119,8
Generella statsbidrag	399,6	414,6	420,4
Varav nettotillskott kommunal fastighetsavgift	8,6	11,9	13,6
Skatteintäkter och generella statsbidrag totalt	1 420,8	1 466,2	1 540,2
Finansnetto	12,5	16,6	7,3

Slutavräkningen för 2012 blev positiv med 24 kronor per invånare och prognos för 2013 är en negativ korrigerig med 244 kronor per invånare.

Nettokostnadernas andel av intäkterna visar hur stor del av skatte- och statsbidragsintäkterna som går till den löpande verksamheten. En generellt rekommenderad nivå är ett överskottsmål på två procent, det vill säga 98 procent av intäkterna läggs ut till verksamhet. Innehållet utrymme används till andra kostnader för verksamheten i huvudsak äldre intjänade pensionskostnader, räntekostnader samt till investeringar. I Eslövs kommun kan överskottsmålet begränsas till minst en procent eftersom avsättning har skett sedan 2000, för att dämpa den kommande kraftiga ökningen i pensionsutbetalningarna, den så kallade puckeln.

Diagrammet nedan visar nettokostnadsutvecklingen.

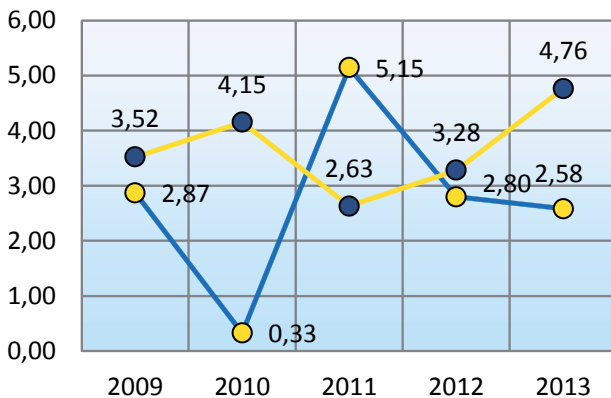


Nettokostnadsandelen blev 96,4 procent för 2013 inklusive jämförelsestörande poster som lyfte resultatet med 52,1 miljoner. Överskottsmålet är därmed uppfyllt. Nettokostnaden utan jämförelsestörande poster blir 99,7 procent vilket är högre än det finansiella målet på högst 99 procent.

- Bokslut 2011 och 2012
- Bokslut 2013
- Budget 2014 respektive flerårsplan

Följsamhet mellan skatteintäkter och generella statsbidrag och kostnad per invånare

I en sund ekonomi finns en följsamhet mellan nettokostnadsutvecklingen per invånare och skatteintäktsökningen per invånare (invånarantal 1 november) och generella statsbidrag.



Mellan 2012 och 2013 har nettokostnaderna per invånare ökat med cirka 2,6 procent. Skatteintäkterna per invånare och generella statsbidrag ökade med cirka 4,8 procent med beaktande intäktsökningen av skattehöjningen. Utan skattehöjning hade intäktsökningen blivit tre procent. Om kommunen inte erhållit AFA-intäkt och realisationsvinst med 52,1 miljoner hade nettokostnaderna per invånare ökat med sex procent under 2013.

- Nettokostnadsutveckling per invånare
- Intäktsutveckling per invånare



Priset "Årets säkerhetsarbete i kommun" till Eslöv

Drift- och investeringsredovisning

Nämnderna och utskottet visade totalt sett ett underskott med 16,9 miljoner jämfört med budget. Detta är en kraftig förbättring jämfört med delårsrapporten som visade på ett underskott med 34,5 miljoner efter tilläggsanslag med 8,2 miljoner. Gymnasie- och vuxenutbildningsnämnden svarar för ett underskott på nästan 20 miljoner kronor. Underskottet hänförs till färre elever än budgeterat, att organisationen inte anpassats i tid för att undvika extra personalkostnader under uppsägningstid och ökade kostnader för elever hos andra utbildningsanordnare. Ett omfattande överskott av lokaler har dessutom blivit följden av elevutvecklingen.

Under året har kommunstyrelsens arbetsutskott i samverkan med nämnden bildat styrgrupp vilket lett fram till beslut i nämnden och kommunstyrelsen kring gymnasieskolans framtid, ersättningskola för Östra skolan samt vidtagit särskilda åtgärder minska risken för fortsatt ekonomisk obalans. Beslut har fattats om program, inriktningar, antal elever, lokalisering av gymnasieskolan till Salliushuset och en samlad skolförvaltning genom sammanläggning av Barn och Familj och Gymnasie- och Vuxenutbildning. Vidare en ny tjänstemannaledning och från och med 2014 en i stor delar reviderad budget som bygger på den nya organisationen, faktiskt antal elever och elevkostnader per program, faktiska kostnader för elever och ersättning till andra huvudmän. Nämnden har avlastats hyreskostnader med 6,4 miljoner. Anpassningsåtgärder kan dock bli aktuella även fortsättningsvis inför höstterminen 2014 när elevernas val blir klart.

Miljö- och samhällsbyggnadsnämndens resultat beror huvudsakligen att asfalteringsåtgärder från och med 2013 hanteras redovisningsmässigt som investering på en nyttjandetid på 10 år.

Driftredovisning, netto (miljoner kronor)

Nämnd/styrelse	Budget	Bokslut	Avvikelse
Kommunstyrelsen			
-Kommunledningskontoret	-77,8	-76,2	1,6
-Utskottet för Arbete och Försörjning	-46,3	-48,2	-1,9
Barn- och familjenämnden	-616,4	-614,8	1,6
Gymnasie- och vuxenutbildningsnämnden	-162,8	-182,5	-19,7
Kultur- och fritidsnämnden	-84,7	-85,4	-0,7
Miljö- och samhällsbyggnadsnämnden	-62,5	-59,1	3,4
Revisionen	-1,0	-1,0	0,0
Servicenämnden (ej anslagsfinansierad verksamhet)	-0,3	-1,3	-1,0
Vård- och omsorgsnämnden	-460,4	-460,3	0,1
Överförmyndarnämnden	-2,8	-3,1	-0,3
Summa nämnd/styrelse	-1 515,0	-1 531,9	-16,9

Investeringsredovisning, netto (miljoner kronor)

Nämnd/förvaltning	Budget	Bokslut	Avvikelse
Kommunstyrelsen			
- Kommunledningskontoret	-47,1	-1,4	45,7
Barn- och familjenämnden	-14,2	-6,7	7,5
Gymnasie- och vuxenutbildningsnämnden	-5,1	-1,7	3,4
Kultur- och fritidsnämnden	-2,8	-1,5	1,3
Miljö- och samhällsbyggnadsnämnden	-29,5	-16,7	12,8
Servicenämnden	-173,2	-61,5	111,7
Vård- och omsorgsnämnden	-3,5	-3,4	0,1
Överförmyndarnämnden	-0,2	-0,2	0,0
Summa nämnd/styrelse	-275,6	-93,1	182,5

Nettoinvesteringar avser investeringsutgifter minus investeringsinkomster till exempel statsbidrag. Kommunens investeringsverksamhet bör präglas av god planering och hålla en ganska jämn nivå över tiden.

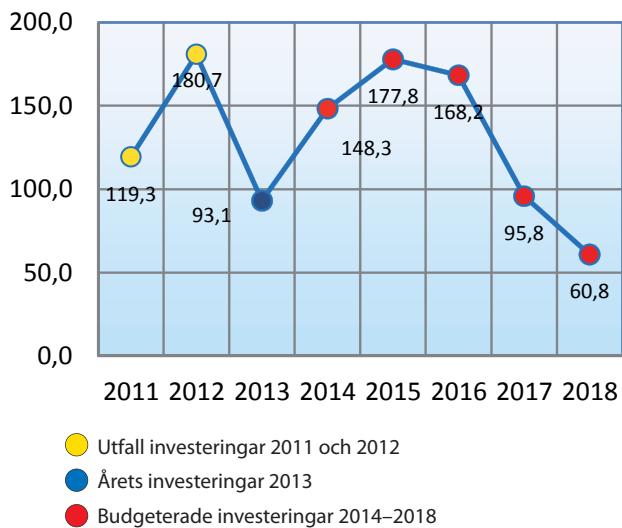
Kommunen planerade investeringar för 275,6 miljoner netto under året. Genomförda investeringar uppgick till 93,1 miljoner. Detta innebär att 182,5 miljoner planerade investeringar inte genomfördes eller ekonomiskt avslutades under året. Förklaringen till avvikelsen beror huvudsakligen på att uppbyggnaden av Marieholmsbanan inte påbörjades under 2013, vilket beror på Trafikverkets omtag, och att nybyggnation av Källebergsskolan som ersättning för Östra skolan omprövas vilket även påverkar investeringar Bergagymnasiet etapp 2. Dessutom nya inventarier till den skola som ska ersätta Östra skolan, Ekevall idrottshall har blivit försenad på grund av möjlighet till samordning av flera investeringar och tennishallen och att förskolan Alebo inte kommer inte att renoveras, vilket först beslutades, utan rivs och nyuppföras. Fördyring av Eslövshallen med 13 miljoner har fått konsekvenser med översyn och ändrade rutiner inom Service och Teknik.

I Servicenämndens redovisning framgår den totala investeringsbudgeten för året som omfattar påbörjade investeringar från 2012 som inte slutfördes under året. Beloppet är mycket högt vilket förklaras av att en del investeringar befann sig i projekteringsläge under 2012, andra investeringar färdigställdes först efter årsskiftet samt att flera av investeringarna försetts eller omprövas, se ovan.

Investeringarna finansierades med egna medel (årets resultat och avskrivningar) och kortsiktigt med fortsatta lån med 150 miljoner.

Investeringsvolymen, 2014–2018, är budgeterad till totalt 650,9 miljoner exklusive ersättning för Östra skolan eller cirka 130 miljoner per år, vilket är klart över uppsatt mål.

Kommunen ska även svara för utlåning av medel till VA SYD:s investeringar med för närvarande cirka 55 miljoner per år.

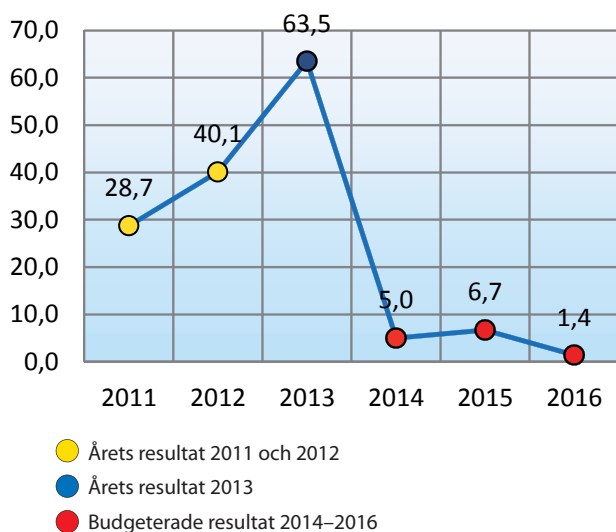


Positivt resultat

Balanskravet i kommunallagen anger att kommunens resultat måste överstiga noll, det vill säga visa överskott. Kommunens egen målsättning är dock att resultatet ska vara minst en procent av skatteintäkter och generella statsbidrag. Årets resultat blev 63,5 miljoner inklusive jämförelsestörande poster. Resultatet exklusive jämförelsestörande poster är 11,4 miljoner. Kommunens resultat är positivt för sjuttonde året i följd.

Enligt budget och plan för 2014–2016 ser perioden ut att gå med balans. Dock uppnås inte resultatöverskottsmålet. Resultatutjämningsreserven som omfattar 29 miljoner öppnar för möjligheten att använda medel från för att utjämna intäkter över en konjunkturcykel.

Siffrorna i diagrammet nedan bygger på antagen budget för 2014 och plan 2015–2016.



Balanskravet klarades

Kommun uppfyllde det lagstadgade balanskravet 2013, se nedan samt not 10.

	Miljoner kronor
Årets resultat	63,5
Samtliga realisationsvinster	-25,6
Överskott av AFA-intäkter	-26,5
Vissa reavinster enligt undantagsmöjlighet	0,0
Vissa reaförluster enligt undantagsmöjlighet	0,0
Orealiserade förluster i värdepapper	0,0
Återföring av orealiserade förlust värdepapper	0,0
Årets resultat efter balanskravsjusteringar	11,4
Medel till resultatutjämningsreserv	0,0
Medel från resultatutjämningsreserv	0,0
Balanskravsresultat	11,4
Reserverat belopp i resultatutjämningsreserv	29,0

Soliditet och skuldsättning

Soliditeten är det viktigaste måttet på kommunens ekonomiska styrka på lång sikt. Det anger hur stor del av de totala tillgångarna som kommunen själv finansierat, det vill säga det egna kapitalet i förhållande till de totala tillgångarna. De faktorer som påverkar soliditeten är resultatutvecklingen och tillgångarnas förändring.

Soliditeten exklusive ansvarsförbindelsen minskade under 2013 med 0,6 procent. Främsta orsaken är att investeringarna delvis har lånefinansierats. Soliditeten med beaktande av pensionsskulden minskade till 31,2 procent. Ansvarsförbindelsen ökade med cirka 41 miljoner.

Skuldsättningen ökade under 2013 beroende på ökning av långfristiga skulder.

Soliditet och skuldsättning

År	2009	2010	2011	2012	2013
Eget kapital	971,0	1 032,1	1 068,8	1 170,7	1 234,2
Avsättningar	30,0	34,5	23,7	21,6	23,8
Långfristiga skulder	0,0	0,0	97,5	101,5	151,8
Kortfristiga skulder	336,2	307,1	276,5	286,7	270,2
Summa enligt redovisningen	1 337,2	1 373,7	1 466,5	1 580,5	1 680,0
Soliditet 1 enligt redovisning	72,6%	75,1%	72,9%	74,1%	73,5%
Effekter vid full skuldföring pensionsförpliktelser*					
Ansvarsförbindelse pensioner	637,0	612,7	668,6	669,3	710,7
Justerat eget kapital	334,0	419,4	400,2	501,4	523,5
Soliditet 2 inklusive pensionsförpliktelser	25,0%	30,5%	27,3%	31,7%	31,2%
Redovisat resultat i resultaträkningen	16,4	61,2	28,7	113,7	63,5
Förändring i ansvarsförbindelser pensioner	-4,6	24,3	-55,9	-0,7	-41,4
Justerat resultat	11,8	85,5	-27,2	113,0	22,1

* Om kommunen, mot gällande lag, redovisat ansvarsförbindelsen som skuld hade kommunens resultat och eget kapital förändrats. Jämför med Eslöv i siffror i början av årsredovisningen.

Risk och kontroll**Likviditeten fortsatte öka**

Det kapital kommunen har att tillgå på kort sikt är behållningen i kassa/bank. God likviditet för Eslövs kommun är när behållningen vid årets slut är cirka 50 miljoner.

Kommunens likviditet har ökat kraftigt under året från 17,9 miljoner på bokslutsdagen 2012 till 141 miljoner bokslutsdagen 2013. Lån till investeringarna har tagits upp med 150 miljoner via Kommuninvest i Sverige AB. Checkkrediten är totalt 120 miljoner för koncernen, varav riktvärdet 50 miljoner för kommunen. Enligt finanspolicyn ska en månads nettokostnader finnas i tillgänglig likviditet eller motsvarande kreditlöften. Med checkkrediten klarar kommunen kravet. Även utan checkkredit hade kommunen från juli månad klarat likviditetskravet.

Positivt finansnetto

Finansnettot anger skillnaden mellan finansiella intäkter och finansiella kostnader. Ett negativt finansnetto minskar utrymmet för kommunens verksamheter. Kommunens riskexponering för ränteförändringar blir större vid upplåning (till investeringar).

År 2013 blev finansnettot positivt med 7,3 miljoner. Finansnettot blev 4,2 miljoner sämre än budgeten.

Borgensåtaganden

Borgensåtagandena inom koncernen 2013 omfattade 1 050 miljoner som avser Eslövs Bostads AB samt 18,9 miljoner

för Mellanskånes Renhållnings AB. Övriga borgen avser Egna hem 0,5 miljoner, Eslövs Tennisklubb 7,8 miljoner, Hästhagens Ryttarförening 1,7 miljoner, Eslövs Ridhus AB 3,8 miljoner och Sydsvatten AB 43,3 miljoner. Totalt uppgår borgensåtagandet vid årsskiftet till 1 126,1 miljoner kronor. Kommunen ingår borgen för upplåning som görs av bolagen i kommunkoncernen. Risken förknippad med borgensåtagandena för dessa bedöms för närvarande vara låg. Kommunen har under året ökat borgensåtagandet för Sydsvatten AB och Eslövs Bostads AB. Borgensförbindelse för Eslövs Tennisklubb befaras behöva infrias.

De totala pensionsåtagandena

De totala pensionsåtagandena består i balansräkningen dels av avsättning till pensioner och dels av ansvarsförbindelse som enligt lag redovisas inom linjen. Avsättningen avser i huvudsak garantipensioner och särskilda ålderspensioner. Avsättningen till pensioner uppgick 2013 till 21,9 miljoner inklusive löneskatt. Vid året före uppgick motsvarande belopp till 19,7 miljoner.

Varav ansvarsförbindelsen

Kommunen har ett åtagande till sina anställda för pensioner upparbetade före 1998. Detta ska enligt lag tas upp som en ansvarsförbindelse inom linjen. Ansvarsförbindelsen 2013 var 710,7 miljoner inklusive löneskatt. Skulden är 41,4 miljoner högre än 2012. Uppräkningen av skulden beror på nya ränte- och basbeloppsberäkningar samt sänkningen av diskonteringsräntan med 0,75 procent.

Prognosen för ansvarsförbindelsens årliga förändring inklusive löneskatt 2013–2016, framgår av nedanstående tabell, miljoner kronor. Skulden minskar alltså från och med 2014. Tidigare prognoser har visat minskad skuld från och med 2013.

År	2013	2014	2015	2016
Ansvarsförbindelsens årliga förändring, miljoner kronor	+41,4	-26,8	-7,3	-2,3

Pensionsutbetalningarna från ansvarsförbindelsen, som 2013 var 32,2 miljoner inklusive löneskatt (24,26 procent), kommer att minska till 32,1 miljoner 2014. Prognosen för 2014 beaktar dock inte personal som avgår före 65 års ålder.

Medel avsatta för framtida pensioner

För att kunna ”kapa puckeln” på pensionsutbetalningarna avseende pension intjänad före 1998 har medel avsatts som förvaltas. Under 2012 har en strategi för matchning av utbetalningarna tagits fram. Denna strategi visade att medlen som

avsatts kommer att börja användas år 2013. Förvaltare av pensionsmedel har varit DNB, Danske Capital och Swedbank.

År 2000 placerade kommunen 20 miljoner i kapitalförvaltning i aktieindexfonder och räntebärande värdepapper (bostadsobligationer). Ytterligare 25 miljoner har avsatts sedan dess, totalt 45 miljoner. Marknadsvärdet var den 31 december 69,5 miljoner vilket är en ökning med 15,8 procent eller 9,5 miljoner under året. Den 31 december 2013 var fördelningen mellan aktier och ränteplaceringar cirka 64 procent respektive cirka 36 procent. Kommunfullmäktiges antagna riktlinjer för kapitalförvaltning för framtida pensionsåtaganden har följts under året. I samband med årsredovisningen 2010 och 2011 avsattes ytterligare tio respektive fem miljoner efter bra resultat. Dessa medel har dock inte placerats i aktier eller räntor. Skälen till detta är den finansiella oron i Europa. Internränta har förts till pensionsavsättningen med 0,9 miljoner under åren 2011–2013. Under året har inte placerade medel nyttjats för betalning av löpande pensionskostnad med 6,7 miljoner. Total behållning vid årsskiftet var 78,7 miljoner.

Pensionsmedel och pensionsförpliktelser (miljoner kronor)

År	2011	2012	2013
Återlånade medel			
Avsättning för pensioner	-21,8	-19,7	-21,9
Ansvarsförbindelser	-668,6	-669,3	-710,7
Pensionsmedel, marknadsvärde (inklusive ej placerade medel)	65,0	75,6	78,7
Summa återlånade medel	-625,4	-613,4	-653,9
Pensionsmedel			
Marknadsvärde	54,9	60,0	69,5
Avgår bokfört värde	-51,4	-53,5	-54,1
Övervärde *)	3,5	6,5	15,4
Avgår övervärde föregående år	-8,5	-3,5	-6,5
Förändring övervärde	-5,0	3,0	8,9
Reavinster, reaförluster, utdelning	1,1	2,1	0,6
Summa avkastning	-3,9	5,1	9,5
Specifikation pensionsmedel			
Placerat kapital anskaffningsvärde	51,4	53,5	54,1
Placerat kapital marknadsvärde	54,9	60,0	69,5
Övervärde	3,5	6,5	15,4
Ej placerat kapital	10,2	15,6	9,2
Summa bokfört värde	61,6	69,1	63,3
Summa marknadsvärde	65,1	75,6	78,7
Övervärde *)	3,5	6,5	15,4

*) Övervärde är skillnaden mellan marknadsvärde och bokfört värde

Budgetredovisning och prognossäkerhet

Ett mått på den kontroll kommunens beslutsfattare har över den egna ekonomiska utvecklingen är hur budget och utfall vid årets slut överensstämmer.

De ekonomiska prognoserna före årets början, som låg till grund för budgeten och slutligt utfall, innebär även för 2013 vissa avvikelser. Kommunens intäkter har ökat med sju miljoner vilket är en förbättring med cirka en halv procent. Cirka hälften av ökningen förklaras av 66 fler invånare än vad som antogs i budget. Av försiktighetskäl anpassades antagandet om befolkningsökning till den faktiska ökningen under 2012. Prognossäkerheten betecknas som hög.

Sent under året har kommunen fått en för andra året i följd oplanerad överskottsintäkt från AFA med 26,5 miljoner. I budget planerades ett överskott med 15 miljoner. Resultatet blev 11,4 miljoner.

Nämnderna och utskottet avviker mot budget med 16,9 miljoner i underskott. Resultatet är en klar förbättring jämfört prognosen för årets slut i samband med delårsrapporten som visade på ett underskott på 34,5 miljoner efter tilläggsanslag med 8,2 miljoner. Avvikelsen är betydlig men positiv och beror delvis på ekonomiskt ansvarstagande från nämndernas sida. I vårprognosen uppgick bedömningen av nämndernas och utskottets underskott till 25 miljoner.

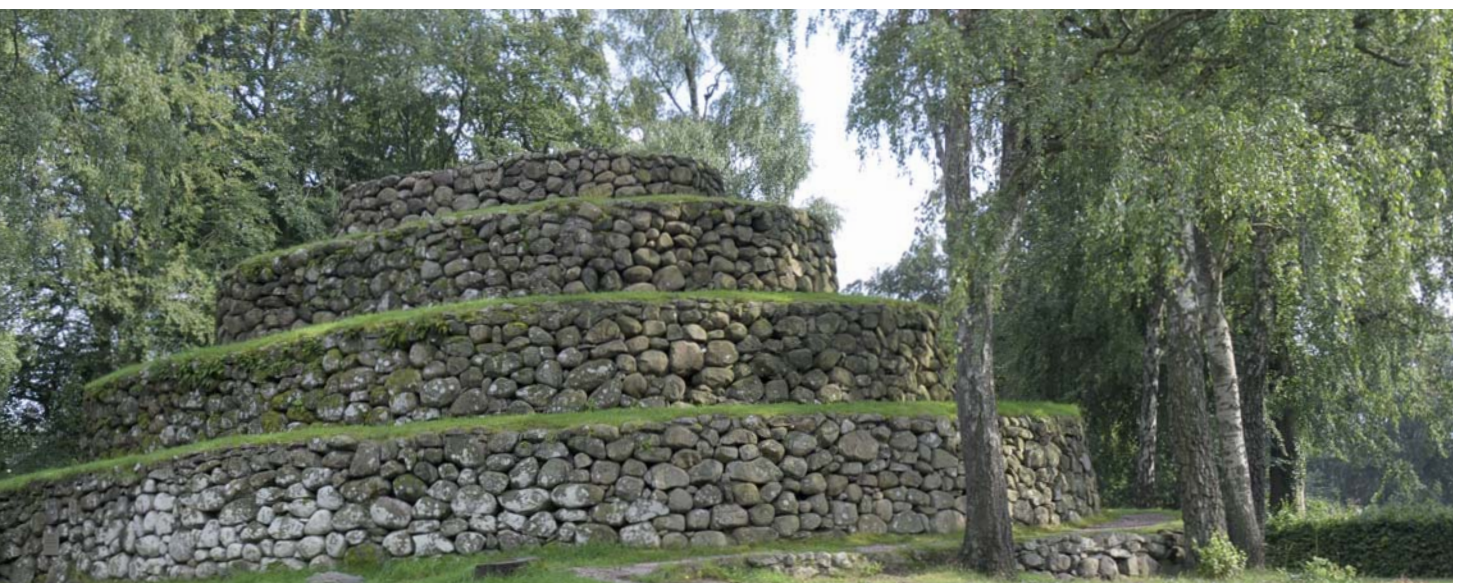
Nämnderna uppvisar både över- och underskott. Störst avvikelse har Gymnasie- och vuxenutbildningsnämnden med ett

underskott på 19,7 miljoner vilket utgör en avvikelse med 12 procent mot budget. Avvikelsen bedöms som hög. Avvikelsen är något lägre än bedömningen för årets slut i samband med delårsrapporten som då var 21,6 miljoner efter tilläggsanslag med 1,8 miljoner.

Nämnden har haft svårigheter att initiera kostnadsreducerande åtgärder i tid efter elevernas val i februari/mars. Kostnader under uppsägningstid av personal har löpt även under andra halvåret. Elevminskningen och pausningen av program har lett till ett kraftigt överskott på lokaler. Även vårprognosen visade på underskott med 18,7 miljoner. Nämndens bedömning av årets underskott har varit god under hela året.

Barn- och familjenämnden hade en bedömning i samband med vårprognosen med ett underskott på 3,2 miljoner. I delårsrapporten hade underskottet ökat till 8,8 miljoner för att när året var slut landa på ett positivt utfall med 1,6 miljoner. Individuella behov och kostnaderna för placeringar av barn och ungdomar är fortsatt svårplanerat varför prognossäkerheten bör bedömas som god.

Utskottet för Arbete och Försörjning har under året prognosticerat med underskott. I vårprognosen och i delårsrapporten bedömdes underskottet till 3,2 miljoner för att vid slutet av året fastställas till ett underskott på 1,9 miljoner. Avvikelsen mot budget är cirka fyra procent vilken bedöms ligga inom ett rimligt avvikelsspänn med tanke på att avvikelsen beror på kostnader för försörjningsstöd vilka är svårforutsägbara.



Uppföljning av exploateringsredovisning – förberedelse för nya bostäder och företag

Totalt sett har exploateringen minskat med 28,7 miljoner kronor under året till 32,2 miljoner.

Exploateringsredovisning per område (miljoner kronor)						
Exploaterings-område	Ingående balans	Balanserade intäkter	Balanserade kostnader	Omklassificering till investering	Avslut/nedskrivning	Utgående balans
Amerika	0,9		0,2		-1,1	0,0
Arildsvägen	0,0		0,1			0,1
Bergabostäder	0,0		0,1			0,1
Bäckdala 1	19,0	-1,3	0,3		-8,0	10,0
Elvkullen	1,1		0,1			1,2
Eslövs flygfält	0,7	-0,4	0,0		-0,3	0,0
Flygstaden	2,7	0,0	0,6		-3,3	0,0
Flyinge norr	0,1		0,0			0,1
Flyinge Slättervägen	0,2	-0,2	0,0			0,0
Förtätning i Eslöv	7,1	-0,1	0,1			7,1
Gång/cykelväg Örnen	0,0	-0,3	0,0			-0,3
Gustavslund	10,4	-0,6	0,1			9,9
Gåsen 17	0,0		0,2			0,2
Harlösa station	-0,4		0,0			-0,4
Harlösa Åkervägen	0,0		0,1			0,1
Hurva bullervall	0,0		0,4		-0,4	0,0
Industrimark Eslöv	1,2		0,0			1,2
Industrimark Flyinge	0,4		0,1			0,5
Industrimark Löberöd	0,0		0,1			0,1
Industrimark Marieholm	0,0		0,0			0,0
Industrimark Stehag	-0,2		0,0			-0,2
Joel Sallius plats	0,0		0,1			0,1
Källeberg	0,2		0,0			0,2
Linden/Löberöd	0,7		0,0			0,7
Löberöd Lärkan	-0,4		0,0			-0,4
Löberöd, Hörbyv 1	0,1		0,1			0,2
Löberöds brandstation	0,0		0,2			0,2
Marieholm Väster	1,8		0,1			1,9
Norregårdsområdet	0,1		0,0			0,1
Rev. Rådjuret Dagon	0,0		0,1			0,1
Slottsstaden Norra	-0,3		0,0			-0,3
Solkullen	-2,6		0,2			-2,4
Södergatan 22	0,0		0,1			0,1
Västra Sallerup	0,4		0,1			0,5
Västra Sallerups by	0,2	-0,2	0,0			0,0
Ölyckegården	6,3	-0,3	0,1			6,1
Örtofta Kraftvärmeverk	0,0	-24,8	20,1			-4,7
Östra Asmundtorp	11,1		0,0	-11,1		0,0
Övriga	0,1	0,0	0,0		0,0	0,1
Totalt	60,9	-28,2	23,7	-11,1	-13,2	32,2

Förutom vad som framgår av tabellen är följande värt att notera:

Bostäder

Bäckdala är det projekt där det hänt mest under 2013.

Kvarteren Blåbäret, Lingonet, Vinbäret och Hjortronet såldes för gruppbebyggelse.

Bygglov lämnades in för gruppbebyggelse på kvarteren Jordgubben, Äppet och Päronet.

Kvarteret Tranbäret är sedan tidigare bokad och därmed finns ingen ledig mark för gruppbebyggelse idag. Tre styckehustomter såldes under året på området.

Förhandlingar har under hösten förts med en intressent som vill bygga 42 student-/ungdomsbostäder i kvarteret Färgaren på Villavägen.

I Löberöd såldes en styckehustomt på Fyrspettsgatan och det har tecknats optionsavtal med en privat intressent för en gruppbebyggelse på samma gata. Genomförandet av detaljplanerna i Löberöd på Hörbyvägen 1 och på gamla brandstationen har påbörjats. Intressenter finns för båda projekten.

Projekteringen för fem kommunala tomter på Fasanvägen i Flyinge slutfördes under 2013 och upphandling görs i januari 2014. På Fasanvägen finns även fem privata tomter.

Eslövs Bostads AB har färdigställt del av kvarteret Valpen med 77 lägenheter och arbetet med ytterligare 24 bostäder pågår. Dessutom har projektet Sädesärlan vid Eslövs järnvägsstation påbörjats. Eslövs Bostads AB har också visat intresse för mark i övriga orter, bland annat genom att teckna optionsavtal i Harlösa och en förfrågan angående bostäder i Löberöd och Stehag.

Intern kontroll

Syftet med kommunens reglemente för intern kontroll är att starta processer som på ett strukturerat sätt leder till förbättringar i kommunens interna kontrollsystem. Enligt kommunens regler för intern kontroll fastställer nämnder och styrelser årligen planer för uppföljning av intern kontroll. Plan för innevarande år samt rapport om utförda kontroller föregående år rapporteras årligen till kommunstyrelsen och revisionen. Kommunstyrelsen har ett övergripande och samordnande ansvar för intern kontroll.

Vi ser en utveckling mot att kontrollerna mer och mer inriktats mot verksamhetsmål, planer och rutiner och mindre mot rena ekonomirutiner. Införandet av elektronisk fakturahantling har medfört att vi får in säkerhetskontroller, exempelvis gällande beslutsattest, med automatik. Även beställarutbildningar och upphandlingsutbildningar av berörd personal har förstärkt den interna kontrollen.

För att följa upp att inriktningen på kontrollerna inte blir för snäv, delar vi från och med 2008 in kontrollerna under rubriker för målområden för intern kontroll:

1. Ändamålsenlig och kostnadseffektiv verksamhet.
2. Tillförlitlig finansiell rapportering och information om verksamheten.
3. Efterlevnad av lagar, föreskrifter och riktlinjer.
4. Kommunledningskontoret har även en fjärde målkategori, medborgarfokus.

På så sätt får vi en bild av om nämnderna behöver inrikta riskinventeringen mot något av de andra målområdena för intern kontroll i syfte att få en bred och balanserad internkontrollstruktur.

Redovisning av intern kontroll sker till respektive nämnd och utskott samt till kommunstyrelsen under våren.

Personalekonomiska siffror

Hälsotalet för 2013 blev 93,6 procent vilken är en försämring av den totala sjukfrånvaron med 0,3 procent jämfört med 2012. Kommunens målsättning är att nå ett hälsotal om minst 95 procent. Sjukfrånvaron har ökat nationellt sett under 2013 och kommunen följer med i denna utveckling. På det nationella planet har sjukfrånvaron ökat i de yngre åldrarna medan vi i Eslövs kommun kan se att de yngre medarbetarna tvärtom blir friskare. Förändringen består framförallt i en ökande andel långtidssjukskrivna och då framförallt i ålderskategorierna 30 år och äldre.

Medarbetarnas hälsotal och övriga personalekonomiska siffror analyseras mer utförligt i ett separat personalbokslut.

Hälsotal i siffror

Sjukfrånvaro	2009	2010	2011	2012	2013
Total sjukfrånvarotid	5,8	5,4	5,6	6,1	6,4
Tillgänglig ordinarie arbetstid (timmar)	4 856 294	4 782 710	4 770 126	4 740 537	4 780 341
Tiden med långtidssjukfrånvaro	51,7	46,6	43,7	46,2	49,3
Sjukfrånvarotid för kvinnor	6,2	5,8	6,1	6,5	6,8
Sjukfrånvarotid för män	4,4	3,8	3,7	4,2	4,7
Sjukfrånvaro i åldersgruppen 29 år eller yngre	4,5*	4,8	5,6	5,7	5,1
Sjukfrånvaro i åldersgruppen 30-49 år	5,8*	5,6	5,3	6,2	6,7
Sjukfrånvaro i åldersgruppen 50 år eller äldre	5,4*	6,2	5,7	6,1	6,4

* justerade siffror

Framtidsbedömning

Kommunledningskontorets bedömning, februari 2014

Lågkonjunkturen som följde i spåret på finanskrisen hösten 2008 bedöms i de senaste prognoserna från Sveriges Kommuner och Landsting, SKL först ersättas med balans i ekonomin sommaren 2016. Kommunens skatteintäkter ökar därmed relativt långsamt. Glädjande är att trots fortsatt lågkonjunktur så räknar SKL i den nya prognosen en betydligt snabbare tillväxt-uppgång än vad som bedömdes under hösten. Enligt den första prognosen under 2014 får kommunen en samlad intäktsökning med 36 miljoner mellan åren 2013 och 2014. Inför 2015 beräknas ökningen uppgå till 58 miljoner och inför 2016 till 74 miljoner vilket får betecknas som normal uppräknings.

Intäktsutvecklingen är viktig eftersom efterfrågan på service och tjänster från medborgarna kommer att öka kraftigt, särskilt från de äldre. Ett ökat fokus råder i den politiska debatten både nationellt och lokalt på kvalitetssatsningar inom skola, utbildning och äldreomsorg. Behoven av både utbyggnad av verksamheten och ökad kvalitet kommer att drivas parallellt. Kommunen kommer under de närmsta åren även att ha relativt högt investeringsbehov. Kommunledningskontorets samlade bedömning är att kommunen har goda förutsättningar att fortsätta växa beaktat närheten till Malmö–Lund, förbättrad kollektivtrafik mot Helsingborg, närheten till MAX IV och ESS-anläggningen och nyproduktion av bostäder. Kommunens satsning på att öka förutsättningarna för tillväxt genom en samlad tillväxtstrategi kommer att tydliggöra tillväxtpotentialer och behov av samordnade insatser för att främja tillväxten.

Den styrande majoritetens handlingsprogram för mandatperioden planeras vara genomfört inför valet i september. Måluppfyllelsen av de prioriterade målen för mandatperioden väntas bli något blandat. Vid mätningstillfället i årsredovisningen 2013 finns några delmål på nämnds nivå som sannolikt inte kommer att bli uppfyllda, bland annat för att målen är högt satta. Nämndernas samlade måluppfyllelse resultat bör dock ge uppfyllt som ett samlat betyg.

Kommunledningskontoret har under mandatperioden låtit undersöka medborgarnas upplevelse av kommunens service och tjänster, särskilt undersökt tillgänglighet och bemötande, medarbetarnas nöjdhet med mera. Allt för att öka förutsättningarna för att fortsätta utveckla servicen i kommunen för en ytterligare ökad nöjdhet hos våra medborgare och medarbetare. Strategiska framgångsfaktorer kommer att identifieras och vara styrande för utvecklingen i ökande grad.

Kommunens relativt goda möjligheter att rekrytera personal, avsätta resurser till kompetenssatsningar, ökad omvärldskunskap, medborgarfokus och intresse av att ta till sig ny teknik lägger grund för en fortsatt god förmåga att leverera service och tjänster i tiden för våra medborgare.

Eva Hallberg
Kommundirektör

Tomas Nilsson
Ekonomichef



Miljöredovisning 2013

2013 antogs Program för lokala miljömål som ersatte de lokala miljömålen från 2006. Programmet innehåller Eslövs kommuns lokala miljömål och har till uppgift att bättre än tidigare samordna och presentera miljöarbetet inom kommunorganisationen. Programmet ska också höja ambitionsnivån i miljöarbetet och säkerställa att Eslövs kommun bidrar till en hållbar utveckling.

Biologisk mångfald och rekreativa värden

Under året genomfördes naturvårdsprojektet Laddran i Marielund. Det nyanlagda våtmarksområdet är nu ett vackert rekreativt område med vandringsled på bekvämt avstånd från tätorten. Våtmarken renar vatten som är på väg till Saxån och ger livsrum för många olika arter av växter och djur.

Energi och klimat

Under året köptes kommunens första elbil in samt sju nya gasbilar. Kommunens personal erbjöds utbildning i sparsam körning. Cirka 200 personer deltog i utbildningen som syftade till att lära ut tekniker för bränslesnål körning. Energiåtgärder har genomförts i kommunens fastigheter. De två kvarvarande oljepannorna ersätts med fossilfritt bränsle.

Avfall och biogas

Under 2013 införde Mellanskånes Renhållnings AB fyra-fackssortering vid fastigheter och resultatet blev att sorteringen nu sköts så mycket bättre att det utsorterade matavfallet går att använda till biogasframställning. Nytt fordonstankställe har tagits i bruk.

Miljötillsyn

Inom miljötillsynen genomfördes bland annat tillsyn enligt lagstiftningen om kemikalier i varor. Regelverket innebär bland annat att den som säljer en vara, till exempel en leksak, tröja eller soffa, ska kunna svara på frågan om det i varan finns några farliga kemikalier.

Vatten

Ett projekt kommunen har deltagit i är InterReg IVa projektet ABG! (Algae Be Gone!, på svenska: bort med algerna!) som syftar till att restaurera den övergödda Ringsjön. Under 2013 köptes de nya trålbåtarna Östen och Västen in, så nu kan restaureringsarbetet växlas upp ytterligare.



Trålbåtar i Ringsjön – ett av kommunens miljöprojekt

Kommunens nämnder och utskott

Nämndernas och utskottens redovisningar av måluppfyllelse, ekonomiskt resultat och verksamhet

Kommunledningskontoret

Ordförande: Cecilia Lind

Förvaltningschef: Eva Hallberg

Resultat: Överskott 1,6 miljoner

Måluppfyllelse: Nämndens mål kommer att vara uppfyllda till mandatperiodens slut. Vid utgången av 2013 har flera delmål uppfyllts och övriga mål är delvis uppnådda.

Ekonomi och verksamhet

Kommunledningskontoret visar ett överskott på 1,6 miljoner kronor. Främsta anledningen är ökade intäkter. Intäkterna för kommunens arrendeavtal har blivit högre än budgeterat. Intäkterna för tolkförmedling samt interna intäkter har avvikit positivt mot budget. Samtidigt har kommunledningskontoret haft högre kapitalkostnader. Kostnader inom samhällsplanering, för bland annat drift av Eslövs flygfält, har blivit högre än budget. De externa projekt som bedrivits under året har inte varit med i kommunfullmäktiges antagna budget. Utfallet av de externa projekten påverkar inte resultatet, utan resulterar i avvikelser på kostnads- och intäktssidan mot budget.

Eslövs kommun bedriver tillsammans med sin partnerkommun Lugazi, i Uganda, ett projekt med ekonomiskt stöd från "Swedish International Centre for Local Democracy". Projektet startade under 2013 och kommer att pågå under tre år. Projektet syftar till att stärka den lokala demokratin i Lugazi. Detta görs dels genom att hjälpa till med organisation av avfallshantering, men även utbildning av befolkning i avfallsortering och att stödja Lugazis lärare som ska utbilda alla barn i miljötänkande. Projektet fortskrider och beräknas överträffa de mål som är uppsatta för treårsperioden.

Besöksnäringen har under året varit projektägare för det externa Leaderprojektet "Destination MittSkåne". Målet med projektet är att ta tillvara och utveckla Eslöv, Höör och Hörby till en intressant turistdestination. Besöksnäringen deltar även i Leaderprojektet "LundaLand", ett projekt där landsbygden i sydvästra Eslöv, Lund, Staffanstorps, Kävlinge och Lomma ingår. Målet är att göra området och alla dess kvalitéer tydliga och mer kända både inom och utanför området.

Arbetet med rekreationsområdet Laddran i Marieholm har resulterat i en damm och gångstigar. Under 2014 kommer möblering av området att ske. Projektet finansieras till största del av statliga bidrag och kommer att avslutas under 2014.

Eslövs kommun förärades under 2013 utmärkelsen Årets säkerhetsarbete i kommun, av säkerhetsföretagens branschorganisation. Detta visar att kommunen håller en hög standard på det arbete som initieras och där samverkansgruppen "Örat mot Marken" är en viktig komponent.

På årets näringslivsdag deltog fler än 70 företag i företagsmässan på Stora torg. Både företagsmässan och seminarierna var väl besökta. Dagen avslutades med galakväll där priser och stipendium delades ut. Både kostnaderna och intäkterna blev högre än budget. Näringslivsdagen visade totalt sett ett överskott.

Arbetet med sociala investeringar är igång. Under året har åtta projekt beviljats pengar ur den sociala investeringsfonden. Projektens syfte är att verka för minskade skillnader i hälsa. Den sociala investeringsbudgeten har upprättats för att kunna täcka tröskelkostnader, öka förvaltningsövergripande samverkan och för att ta tillvara goda idéer ute på förvaltningarna.

Kommunledningskontoret har beviljats medel ur den sociala investeringsfonden för projektet "Hela Eslöv ska prata". Projektet genomförs tillsammans med Kultur och Fritid samt Miljö och Samhällsbyggnad. Syftet med detta projekt är att förbättra servicen och dialogen för medborgarna. Projektet startade i september 2013. Under hösten genomfördes utbildningar, studiebesök, jobbskuggning och kunskapsutbyte med de personer som ingår i projektgruppen. Det genomfördes också en medborgardialog på Säkerhetsmässan på Karidal, där målgruppen var äldre. Projektet kommer att fortlöpa till december 2014.

Under året har en rad investeringar genomförts. I kommunens ärendehanteringssystem, Platina, har ny modul installerats för att uppfylla kraven i rutiner för hantering av externa avtal.

Inom investeringen elektronisk fakturahantering har arbetet under året möjliggjort att kommunen under 2014 kommer kunna ta emot fakturor elektroniskt.

I projektet Lön 2.0 har arbetet under året inriktats på att introducera fler av kommunens verksamheter i BeSched. Verksamhetsystemet BeSched underlättar bland annat schemaläggning, bemanning, lönerapportering och uppföljning av personalkostnader. Systemet säkerställer att ersättningar enligt avtal verkställs. De flesta av kommunens verksamheter använder idag BeSched. Under våren 2014 kommer system eller motsvarande självservicesystem vara infört inom i stort sett alla kommunens verksamheter. Investeringsprojektet Lön 2.0 kommer att slutföras under 2014.

Inga investeringar inom beslutstödsystem och Marieholmsbanan är gjorda under 2013.

Verksamhetsmått

	Redovisat 2011	Redovisat 2012	Redovisat 2013
Antal diarietörda handlingar	2 831	2 911	2 739
Antal diarietörda ärenden	556	590	584
Antal beslut i kommunfullmäktige	174	166	169

Driftredovisning (miljoner kronor)

	Bokslut 2011	Bokslut 2012	Bokslut 2013	Budget 2013
Intäkter	30,0	22,6	23,9	19,9
Kostnader	-106,8	-100,8	-100,1	-97,7
Driftnetto	-76,8	-78,2	-76,2	-77,8
Budgetavvikelse	-0,1	-0,8	1,6	

Investeringsredovisning (miljoner kronor)

Projekt	Total budget	Redovisat t.o.m. 2013	Budget 2013	Redovisat 2013	Avvikelse 2013
Lön 2.0	-1,6	-1,0	-1,0	-1,0	0,0
Elektronisk fakturahantering	-0,5	-0,3	-0,5	-0,2	0,3
Beslutsstödsystem	-0,2	0,0	-0,2	0,0	0,2
Platina			-0,5	-0,1	0,4
Marieholmsbanan	-45,0	-0,1	-44,9	0,0	44,9
Summa	-47,3	-1,4	-47,1	-1,4	45,7



Utskottet för Arbete och Försörjning

Ordförande: Krister Göransson
Förvaltningschef: Josef Johansson
Resultat: Underskott 1,9 miljoner

Måluppfyllelse: Utskottet för Arbete och Försörjnings resultat beror på att kostnaderna för försörjningsstödet, båda grupperna, överskrider sin budget med 3,1 miljoner. För att motverka att fler hushåll i Eslöv hamnar i bidragsberoende bedriver utskottet aktivt olika riktade insatser. Insatserna bedrivs både med externt finansierade medel och inom budgetramen. Verksamhetsårets intäkter har blivit högre än beräknat vilket tillsammans med påvisade lägre kostnader för försörjningsstödet balanserar årets resultat.

Ekonomi och verksamhet

Arbete och Försörjnings resultat för 2013 visar en avvikelse mot budget med -1,9 miljoner. Det är en förbättring sedan det prognostiserade resultatet för delåret som var -3,2 miljoner. Höga försörjningsstöds-kostnader med anledning av en långt utdragen lågkonjunktur är direkta orsaken till underskottet.

Viktiga punkter att lyfta fram är kombinationen av ”Jobb föder Jobb” och de riktade insatser som förvaltningen bedriver och möjliggör inkludering på arbetsmarknaden för personer som är aktuella för försörjningsstöd. Driften av Våfflan och caféverksamheten på Salliushuset och Bergagymnasiet är exempel på detta. Arbete och Försörjning vill även lyfta fram den ”Gröna gruppen” som erbjuder kvalificerad arbetsträning utifrån specifika behov.

Det pågår ett intensivt förvaltningsövergripande arbete med olika typer av arbetsmarknadsinsatser.

Bortsett från försörjningsstödet håller övriga verksamheter sammantaget sin budget med vissa förskjutningar inom verksamhetsområdena.

Ekonomiskt bistånd

Försörjningsstödet belastar verksamhetsområdet Råd och Stöd. Nettokostnaden för försörjningsstödet, gruppen övriga, uppgick till 26,1 miljoner.

Genomsnittligt antal hushåll per månad under 2013 som uppburit försörjningsstöd inom gruppen övriga har varit 351. Genomsnittligt bidrag per hushåll har varit 6202 kronor och genomsnittlig tid som hushållen har haft ekonomiskt bistånd har varit 5,1 månader. Under 2012 var motsvarande, 364 stycken hushåll som i genomsnitt fick utbetalt 6524 kronor där genomsnittstiden för ekonomiskt bistånd var 5,2 månader. Skillnaden nu mot tidigare år är att allt fler söker kompletterade försörjningsstöd.

Aktiva insatser för att underlätta för hushållen att komma i hel eller delvis självförsörjning har under 2013 ökat.

Budget och skuldrådgivning

Budget- och skuldrådgivningen hjälper enskilda kommuninvånare med sin vardagsekonomi och sin skuldsituation. Under året har eslövsborna haft tillgång till rådgivning 35 timmar/vecka.

Under första halvåret 2013 utfärdade Kronofogdemyndigheten 322 betalningsförelägganden för eslövsbor i åldrarna 0-25 år. Detta är en ökning från 2012 med 13,8 procent. För personer över 26 år utfärdades 2040 betalningsförelägganden vilket är en minskning med 3,2 procent.

En viss ökning av andelen ålderspensionärer som söker budget- och skuldrådgivning har skett, men inte i sådan omfattning att det kan anses oroväckande.

Antalet personer som ansökte om skuldsanering med hjälp från budget- och skuldrådgivningen var under året 20. De två föregående åren var det 30 respektive 23 eslövsbor som fick denna hjälp.

Praktik och arbete

Anställda med lönebidrag och trygghetsbidrag håller sin budget. Den 31 december fanns 37 anställda i Eslövs kommun varav 31 var anställda inom Arbete och Försörjnings budget.

Antalet offentligt skyddade anställningar var 12, den 31 december 2013, exklusive anställda med åtgärden inom ”Jobb föder Jobb”. Budgeterat var 13 offentligt skyddade anställningar. Under föregående år var utfallet den 31 december 15 personer.

Två personer har varit anställda med särskilt anställningsstöd till en kostnad på 0,2 miljoner. De har varit anställda inom insatsen ”Jobb föder Jobb”.

Under 2013 har en person varit anställd med bidrag för Nystartsjobb, som ingår i kärnverksamheten. Inom ”Jobb föder Jobb” har 12 personer varit anställda under året. Antalet anställda med bidrag för Nystartsjobb under 2012 var 16.

Inom aktiviteten Jobb och Utvecklingsgarantin var 25 personer aktiva den 31 december. Budgeterade intäkter för denna aktivitet har varit 0,5 miljoner och utfallet ger en positiv budgetavvikelse på 0,65 miljoner. Intäkterna kompenserar till viss del ökade personalkostnader inom ”Jobb föder Jobb”.

I aktiviteten ”Jobb föder Jobb” var 15 personer anställda 31 december 2013. Föregående år var det nio personer. Personalkostnaden har varit 1,8 miljoner. Denna kostnad kan ses

som en socioekonomisk investering för att få fler hushåll till självförsörjning. Om dessa personer istället hade haft försörjningsstöd skulle försörjningsstödskostnaderna varit cirka 1,4 miljoner högre.

Under året har 290 feriearbetare fått anställning under tre veckor. Timlönen har varit 67 kronor. Budgeten grundade sig på 65 kronor i timman och gav en negativ budgetavvikelse på 0,2 miljoner.

Under andra halvåret 2013 har förvaltningen gjort en förändring när det gäller den administrativa hanteringen av andrahandskontrakt till hyresgäster. Utskottet för Arbeta och Försörjning betalar alla hyror till hyresvärdarna och fakturerar hyresgästerna för samma månad. Det innebär att intäkterna ökar samt att kostnaden för lokaler ökar. Den 31 december fanns det 60 andrahandslägenheter.

Framtid

Under 2014 sker ingen ökning av riksnormen.

Under 2014 förväntas cirka 35 personer gå ur Arbetsförmedlingens etableringsreform. Detta är inte detsamma som antalet hushåll.

Det är framförallt glädjande att ungdomsarbetslösheten sjunker. En konjunkturuppgång kommer att successivt pressa tillbaka arbetslösheten. Framförallt ökar då möjligheterna för mer lätttrörliga grupper att komma in på arbetsmarknaden. Ungdomar med utbildning är en sådan grupp. Möjligheterna för personer som uppstår försörjningsstöd att komma in på arbetsmarknaden ökar också men i långsammare takt.

En risk som föreligger om konjunkturuppgången blir kraftig är att de olika stöd som idag finns inom arbetsmarknadspolitiken dras in med motiveringen att arbetsmarknaden i sig suger upp arbetskraften. Detta kan eventuellt påverka förutsättningarna för "Jobb föder Jobb".

Genom att sammanföra Jobb föder Jobb, Tyst kunskap och insatser från Samordningsförbundet MittSkåne, både beslutade och planerade, har förutsättningar för att hantera försörjningsstödet förbättrats.

Tyst kunskap avslutas den 31 januari 2014. En av förvaltningens utmaningar blir därför att införliva erfarenheten i den nuvarande och framtida organisationen. Kommande organisation kommer att integrera arbetet med det kommunala informationsansvaret med Samordningsförbundet MittSkånes

insats Oden, som riktar sig till delar av samma behovsgrupp. Utöver detta finns en förvaltningsövergripande samverkan som säkerställer kvalitetsarbetet. I detta sammanhang ska den påbörjade arbetsmarknadsinsatsen i köket på allaktivitetshuset Karidal nämnas, som möjliggör att fler personer får chans till arbetsbefrämjande insatser till en låg kostnad för kommunen.

Verksamhetsmätt

	Redo- visat 2011	Redo- visat 2012	Redo- visat 2013	Bud- get 2013
Försörjningsstöd				
Antal hushåll i genomsnitt per månad	373	364	351	314
Bidrag per hushåll, kronor i genomsnitt per månad	6 058	6 524	6 202	6 368
Genomsnittlig tid med ekonomiskt bistånd, månader	5,4	5,2	5,1	5,1
Sysselsättningskapande åtgärder				
Lönebidrag	26	21	10	20
Trygghetsanställning	16	20	21	9
Antal personer 31/12	42	41	31	29
Arbetsmarknadspolitiska åtgärder				
Skyddat arbete hos offentlig arbetsgivare	15	15	12	13
Instegsjobb	3	1	0	0
Jobb och utvecklingsgaranti	39	20	25	8
Nystartsjobb	23	16	1	14
Särskilt anställningsstöd	1	5	2	0
Antal personer 31/12	81	57	40	35
Varav antalet inom Jobb föder Jobb	0	9	16	0

Driftredovisning (miljoner kronor)

	Bokslut 2011	Bokslut 2012	Bokslut 2013	Budget 2013
Intäkter	25,6	21,4	21,1	15,0
Kostnader	-69,7	-67,2	-69,3	-61,3
Driftnetto	-44,1	-45,8	-48,2	-46,3
Budgetavvikelse	-2,5	-2,6	-1,9	

Barn- och familjenämnden

Ordförande: Lena Emilsson

Förvaltningschef: Kerstin Melén-Gyllensten

Resultat: Överskott 1,6 miljoner

Måluppfyllelse: Alla elever i Eslövs kommun ska ha behörighet till ett högskoleförberedande- eller yrkesprogram i gymnasiet och ha god självkänsla och ett gott självförtroende. Studieresultaten i Eslövs skolor förbättrades kraftigt och Eslöv låg över riksgenomsnittet både när det gällde behöriga till gymnasiet och meritvärdena.

Ekonomi och verksamhet

Nämndens ekonomiska resultat blev ett budgetöverskott med 1,6 miljoner. Merkostnaden för vårdplaceringar, utöver budget, blev cirka tio miljoner. Detta har kunnat täckas av budgetöverskott inom nämndens olika verksamheter.

Verksamheterna skola och sarskola har de största budgetöverskotten. Det beror på att de faktiska elevtalerna blev lägre än budgeterat och kostnaden för elever placerade på specialskolor blev lägre än beräknat. Men även andra kostnader som inte är direkt elevberoende, som skolskjuts, kapitalkostnader, ledningspersonal och att planerad verksamhet som blivit fördröjd i uppstarten samt att budgetåterhållsamenheten i verksamheten generellt medfört att kostnaden blivit lägre.

Förklaringen till skillnaden mellan delårsprognosen och det slutliga ekonomiska utfallet beror på att en del av ovanstående utfall inte var möjliga att förutse när delårsprognosen gjordes, men också i en viss försiktighet i bedömningen av de faktiska utfallen.

Kostnaden för vårdplaceringarna, som har varit den budgetpost som har varit nämndens svåraste att förutse och begränsa, blev totalt 32 miljoner 2013, en liten minskning från 2012 då kostnaden blev 33,9 miljoner. I budget 2014 har budgeterats 21,2 miljoner vilket för närvarande bedöms kunna hållas.

Den största investeringen under året har varit fyra miljoner till satsningen på informations- och kommunikationsteknik, IKT. Investeringsbudgeten visar ett överskott på 7,5 miljoner, där anslaget för Östra skolans inventarier står för sex miljoner. Detta anslag har budgeterats på nytt i investeringsbudgeten för år 2015. Resterande överskott, 1,5 miljoner, är hänförligt till olika påbörjade projekt.

Nämndens budgetmål och de mål som finns i barn- och familjeplanen är i stora delar uppfyllda eller delvis uppfyllda.

Det mest glädjande är att behörigheten till gymnasieskolan ökade till 88,2 procent 2013 från 82,4 procent år 2012. Motsvarande siffra för riket år 2013 var 87,6 procent.

Meritvärdena ökade till 211,3, även här ett värde som är högre i jämförelse med genomsnittet i landets kommuner, 209,7.

IKT-planens mål är att alla elever i Eslövs kommun ska ges möjlighet till en likvärdig och tidsenlig digital kompetens. IKT ska vara en naturlig del i förskolan och skolans pedagogiska utveckling. Modern IKT-utrustning ska vara verktyg för att nå läroplanens mål och finnas tillgänglig och anpassad för verksamheten. Under budgetåret har fyra miljoner investerats i 745 surfplattor som delats ut till elever i förskoleklass, årskurs 6 och årskurs 7. Hundra surfplattor har getts till förskolorna, en per avdelning. Varje förskola har också fått interaktiva projektorer. Satsningen har ökat datortätheten, där ytterligare resurser ges under kommande år, för att ytterligare förbättra tillgängligheten till utrustningen för fler årskurser. Samtidigt arbetas med att utveckla pedagogiken.

Projektet på Sallerupskolan, där man på försök inför mer skoltid för ökad måluppfyllelse, startade under hösten.

Kommunfullmäktiges beslut om att införa OB-omsorg i Eslövs kommun har nu funnit sina former och förlagts till en förskola i centrala Eslöv.

Nämnden har tagit ett inriktningsbeslut om att andelen förskollärare i verksamheten ska öka från 60 procent till 75 procent. Under 2013 hade förskolorna i genomsnitt 58 procent förskollärare i verksamheten.

Under höstterminen har 13 förstelärare anställts, med inriktning matte/NO, läs- och skrivutveckling, formativ bedömning, språk och IKT-pedagog.

I juni 2013 beslöts att bilda en ny gemensam förvaltning; Barn och Utbildning, som är en sammanslagning av administrationen för Gymnasie- och Vuxenutbildning och Barn och Familj.

Frågeställningar och beslut om verksamheternas lokaler har även under verksamhetsåret 2013 varit omfattande.

Verksamheten vid Billinge skola flyttades till Stehagskolan från och med höstterminen 2013. Anledningen var ett vikande elevtal som gjort det svårt att upprätthålla tillräcklig kvalitet. Billinge förskola har byggts ut och nu finns kapacitet för alla som söker plats där.

Munkebo förskolas renovering och ombyggnad avslutades vid årsskiftet 2013/14. Paviljongdelen på Mariaskolan har rivits och ersättningslokalerna stod färdiga i december. Nytt kök

och matsal för Ekenaskolan och Västra skolan stod klar under hösten. Matsalen ligger i den tidigare gymnastiksalen som ska ersättas med en ny sporthall på Ekevalla.

Ersättningslokal för Östra skolan har blivit fördröjd då H-O-byggnaden på Bergagymnasiet visade sig vara i allt för dåligt skick och nya alternativ ska utredas. Likaså har tillbyggnaden av skollokaler till Sallerupskolan flyttats fram då olika alternativ utretts och förkastats.

Ny förskola i Vaggarp har fördröjts av upphandlingstekniska skäl.

Problem med fukt och dålig lukt har uppstått på Alebo förskola, som dessutom stod i tur för genomgripande renovering. Efter grundlig utredning konstaterades att det är bättre att riva och bygga nytt än att renovera.

Karl-Oskarskolan startade en ny skola i Eslöv hösten 2013, med initialt 27 elever. Antalet barn och elever hos andra utbildningsanordnare ökar, ungefär 60 fler 2013 än 2012, men är fortfarande endast cirka tio procent av barn- och elevtalet.

Framtid

Den största budgetosäkerheten framöver är fortfarande kostnaderna för vårdplaceringarna, även om det ändrade arbetssättet med tätare uppföljning av placerade barn förväntas ge positiva effekter både på kvalitén och ekonomin.

Barn- och familjenämnden fortsätter det goda utvecklingsarbetet med att öka elevernas måluppfyllelse och resultat. Detta utvecklingsarbete får ses som komplext och kräver samverkan mellan en mängd olika faktorer, såsom rektors/förskolechefs uppdrag, förstelärare, lärarlyft, utbyggnad av IKT, lärande-

miljöer, systematiskt kvalitetsuppföljning och dokumentation (RAN). Dessutom språkutveckling i förskolan, förebyggande och främjande arbete inom resursavdelningen, trygghet och studiero för barn/elever i förskola, grundskola och fritidshem, inkludering och särskilt stöd med fokus på barns/elevs tidiga år. Därtill ökat fokus på samverkan med gymnasiet och barns/elevs val inför framtiden.

Driftredovisning (miljoner kronor)

	Bokslut 2011	Bokslut 2012	Bokslut 2013	Budget 2013
Intäkter	74,1	76,0	73,1	60,3
Kostnader	-652,0	-675,4	-687,9	-676,7
Driftnetto	-577,9	-599,4	-614,8	-616,4
Budgetavvikelse	-7,7	-5,0	1,6	

Investeringsredovisning (miljoner kronor)

Projekt	Total budget	Redo- visat t.o.m. 2013	Bud- get 2013	Redo- visat 2013	Avvi- kelse 2013
Inventarier förskola, skola			-2,3	-2,4	-0,1
Utemiljö lekplatser			-1,9	-0,2	1,7
IT-struktur			-4,0	-4,1	-0,1
Östra skolans inventarier			-6,0	0,0	6,0
Summa			-14,2	-6,7	7,5



Verksamhetsmätt

	Redo- visat 2011	Redo- visat 2012	Redo- visat 2013	Budget 2013
Förskola - antal barn				
Förskola 1-5 år	1 636	1 621	1 641	1 589
Pedagogisk omsorg	54	54	46	50
Enskild barnomsorg	169	188	187	215
Summa	1 859	1 863	1 874	1 854
Fritidshem - antal barn				
Fritidshem	1 338	1 370	1 408	1 359
Enskild barnomsorg	46	49	59	54
Summa	1 384	1 419	1 467	1 413
Grundskola - antal elever				
Förskoleklass	371	390	390	405
Elever årskurs 1-9	3 327	3 323	3 369	3 397
Summa	3 698	3 713	3 759	3 802
Särskola - antal elever				
Grundskola*	28	26	28	20
Träningskola**	29	26	21	20
Summa	57	52	49	40
* varav Eslövselever	25	23	25	19
** varav Eslövselever	24	22	17	17
Summa	49	45	42	36
Antal placerade barn den 31 december				
Familjehem och vård- nadsöverfl	* 52	**58	***65	
Institution	12	12	11	
* varav 8 ensamkommande barn ** varav 5 ensamkommande barn *** varav 4 ensamkommande barn				
Andel elever behöriga till gymnasies- kolans nationella program (procent)				
Eslövs kommun	83,5%	82,4%	88,2%	
Samtliga kommuner	87,7%	86,6%	86,5%	
* Yrkesprogram från och med höstterminen 2011				
Andel elever behöriga till yrkesprogram och högskoleförberedande program				
Yrkesprogram				
Eslövs kommun	83,5%	82,4%	88,2%	
Riket	87,7%	86,6%	87,6%	

Verksamhetsmätt

	Redo- visat 2011	Redo- visat 2012	Redo- visat 2013
Estetiskt program			
Eslövs kommun	83,2%	81,3%	86,9%
Riket	86,7%	85,5%	86,5%
Ekonomi-humanistiska och samhälls- vetenskapliga program			
Eslövs kommun	80,7%	78,8%	85,7%
Riket	85,2%	84,0%	84,8%
Naturvetenskapligt och tekniskt program			
Eslövs kommun	78,9%	78,2%	82,9%
Riket	83,5%	82,2%	83,2%
Genomsnittligt meritvärde för elever i skolår 9			
Eslövs samtliga elever	199,4	203,2	211,3
Samtliga kommuner	210,6	211	209,7
Eslövs kommuns värde enligt SALSA	-6	-5	
Andel elever som uppnått målen skolår 9			
Eslövs samtliga elever	72,0%	74,0%	76,0%
Samtliga kommuner	77,0%	77,0%	75,6%
Eslövs kommun enligt SALSA	-4	-4	
Andel förskollärare i för- skolan per 31 december	57,2%	58,0%	58,1%
Antal elever per dator*			
Årskurs F-6	10,0	10,0	3,5
Årskurs 7-9	5,0	5,0	2,5
Antal elever per surfplatta 2012		8,0	
*Statistik för 2013 inkluderar dator och surfplatta			

Gymnasie- och vuxenutbildningsnämnden

Ordförande: Catharina Malmberg

Förvaltningschef: Kerstin Melén-Gyllensten

Resultat: Underskott 19,7 miljoner

Gymnasieskolan i Eslöv står inför stora förändringar. Under förra året togs beslut om en gymnasieskola för 700-800 elever och en flyttning till Salliushuset, eventuellt kompletterat med en ny byggnad på Östra skolans tomt. Kommunens utbildningsverksamhet samlades i en förvaltning.

Ekonomi och verksamhet

Gymnasie- och Vuxenutbildnings budgettram 2013 överskreds med 19,7 miljoner. Underskottet är hänförligt till verksamheterna inom gymnasieskolan. Vuxenutbildningen olika verksamheter redovisar ett överskott på cirka 2,8 miljoner, medan kostnaderna för förvaltningsledningen överskred budgeten med 1,6 miljoner.

Budgetöverskridandet för Bergagymnasiet uppgick till 12 miljoner, där huvuddelen är hänförligt till vårterminens verksamhet, eftersom effekten av besluten om personalminskning inte slagit igenom förrän i augusti. Anpassning till de beslut som togs i Kommunstyrelsen i juni, om programorganisationen, har i stora drag kunnat genomföras. Kostnader för elever hos andra utbildningsanordnare översteg budget med sju miljoner. Gymnasiesärskolans underskott har också kunnat begränsas under hösten.

Överskotten inom Vuxenutbildningen förklaras av att statsbidrag erhållits med större belopp än budgeterats och kunnat förutses.

Merkostnaden inom förvaltningsledningen är kostnadseffekter för avslutad personal.

Investeringsbudgeten visar ett överskott på 3,4 miljoner, beroende av att investeringarna har skjutits upp i avvaktan på beslut om lokaler.

Kommunstyrelsen tog beslut i juni 2013 om målbild, handlings- och tidplan för gymnasieskolan i Eslöv, samt att bilda en ny gemensam förvaltning; Barn och Utbildning, som är en sammanslagning av administrationen för Gymnasie- och vuxenutbildningsnämnden och Barn-och familjenämnden.

Verksamhetsmått

Antalet elever i Bergagymnasiet har som årsgenomsnitt minskat med cirka 70 elever jämfört med 2012, där hälften av minskningen står för de som kommer från andra kommuner. Genomsnittspriset har ökat beroende på svårigheter att ställa om organisationen utifrån det minskade elevtalet. Antalet elever till andra utbildningsanordnare är likartat med 2012, men kostnaden per elev har ökat. Antalet Eslövselever i gym-

nasiesärskolan är oförändrat sedan 2012, men även här har antalet elever till andra utbildningsanordnare ökat.

Inom Vuxenutbildningen har, trots att nettobudgetramen för 2013 minskats, fler elever än under 2012 inom svenska för invandrare och gymnasial vuxenutbildning fått sin utbildning.

Framtid

Framtiden präglas av den osäkerheten som gymnasieelevernas val och den påverkan det har på gymnasieskolans utveckling i Eslöv. Utmaningen är att bygga en gymnasieskola med hög kvalitet och samtidigt vara flexibel för de kostnadseffekter elevernas val ger.

Vuxenutbildningens omfattning påverkas av statliga beslut som till exempel statsbidrag för yrkesvux och tilldelningsbeslut om yrkeshögskoleutbildningar. Vuxenutbildningen (gymnasievux) har troligtvis kommit till ett skede där tröskeeffekten får utslag avseende kostnader kontra möjligheten att erbjuda fler vuxenstudierande plats. Hösten 2014 kommer GY11 att verka, avseende att de elever som lämnat gymnasiet med icke fullvärdig examen ska erbjudas plats inom gymnasievux.

Gymnasie- och vuxenutbildningsnämnden kommer att lägga fokus utifrån den målbild och handlingsplan, som beslutades under 2013. Vilket bland annat innebär en gymnasieskola om 700-800 elever, eventuellt införande av lärlingsutbildning, tydligare uppföljning och åtgärder av det kommunala informationsansvaret tillsammans med andra nämnder. Vidare ökad samverkan med grundskolan, marknadsföring som ligger i tiden, utveckling av det systematiska kvalitetsarbetet/dokumentation, ökad samverkan mellan gymnasieskolan och Vuxenutbildningen, flytt av Bergagymnasiet till Salliushuset och nya lokaler på Östra skolans tomt.



Nyinvigning på Bergagymnasiet

Elevtal och antal studerande i genomsnitt under året

	Redo- visat 2011	Redo- visat 2012	Redo- visat 2013	Budget 2013
Bergagymnasiet	1 097	974	866	920
Varav eslövs elever	735	675	603	630
Varav från andra kommuner	362	299	263	290
Genomsnittskostnad per elev och år (kronor)	95 190	110 600	123 600	98 800
Eslövs elever till andra skolor	597	638	639	630
Genomsnittskostnad per elev och år (kronor)	98 000	102 000	120 000	107 700
Gymnasiesärskolan i Eslöv	51	45	38	37
Varav eslövs elever	31	27	21	22
Varav från andra kommuner	20	18	17	15
Genomsnittskostnad per elev och år (kronor) exklusive taxikostnad	213 600	246 500	299 700	218 500
Eslövs elever till andra skolor	8	9	15	12
Genomsnittskostnad per elev och år (kronor) exklusive taxikostnad	271 700	348 000	237 933	297 000
Vuxenutbildningen				
Särvux	38	38	38	38
SFI	211	168	209	190
Yrkeshögskolan, alla utbildningar	410	442	331	
Varav salsbundna utbildningar	190	113		100
Varav distansutbildningar	220	329		200
Grundläggande vuxenutbildning	68	52	48	60
Gymnasial utbildning	256	172	331	190

Driftredovisning (miljoner kronor)

	Bok- slut 2011	Bok- slut 2012	Bok- slut 2013	Budget 2013
Intäkter	71,9	64,9	59,7	51,1
Kostnader	-243,4	-250,4	-242,2	-213,9
Driftnetto	-171,5	-185,5	-182,5	-162,8
Budgetavvikelse	-2,0	-15,6	-19,7	

Investeringsredovisning (miljoner kronor)

Projekt	Total budget	Redo- visat t.o.m. 2013	Budget 2013	Redo- visat 2013	Av- vikelse 2013
Inventarier Salliusgymnasiet			-0,7	-0,9	-0,2
Inventarier Bergagymnasiet			-4,4	-0,3	4,1
IT-utveckling gymnasieskola			0,0	-0,5	-0,5
Summa			-5,1	-1,7	3,4

Kultur- och fritidsnämnden

Ordförande: Karin Reinisch

Förvaltningschef: Ulrika Odénius och Stefan Persson

Resultat: Underskott 0,7 miljon

Måluppfyllelse: Kultur- och fritidsnämnden uppvisar cirka 50 procent måluppfyllelse. Återstående mål kommer att uppfyllas 2014 och nämnden räknar därmed med 100 procent uppfyllelse för mandatperiodens mål.

2013 var ett år med flera efterlängtrade invigningar! Eslövs nya bowlinghall stod klar i slutet av mars. Stadsbiblioteket fick ett nytt fräscht golv och samtidigt skaffades ny inredning. Biblioteket anpassade även ytorna för ökad självbetjäning i samband med installation av ny teknik. Årets största händelse var invigningen av Eslövshallen i januari.

Ekonomi och verksamhet

Kultur- och fritidsnämnden redovisar ett underskott för 2013 med 0,7 miljon. Anledningen till underskottet är för hög kostnadsutveckling för främst energi inom bad- och bowlingverksamheten. Under 2013 uppgick denna till cirka 1,2 miljoner mer än framtagen kalkyl.

I slutet av mars, något försenat, invigdes den nya bowlinghallen, som fick namnet Karlsro bowling. Hallen blev snabbt en succé. Både bowling- och restaurangverksamheten drivs på entreprenad.

Marieholmsbadet och Karlsrobadet har även under 2013 drivits av kommunen. Ännu saknas helt säker statistik gällande framför allt energiförbrukning med tillhörande kostnader. Dessutom tvingades äventyrsbadet hålla stängt en månad på grund av förbättringsarbeten samt reparationsarbeten i omklädningsrum, som blev mer omfattande än planerat. Badet betraktades under tiden som en byggarbetsplats. Detta påverkade inte i någon större omfattning besökande till äventyrsbadet men däremot slog det hårt på motionsdelen. Utebaden fick denna fina sommar ett stort antal besökare.

Enligt nuvarande beslut kommer kommunen fortsätta med egen drift av badverksamheten under hela 2014.

Under en vecka i början av september var det nyinvigning av Eslövs stadsbibliotek. Biblioteket var stängt på grund av golvomläggning hela sommaren. I samband med stängningen genomfördes en ommöblering i biblioteket, samt en förberedelse för att införa den nya RFID-tekniken. RFID innebär att biblioteket använder svaga radiovågor istället för dagens streckkoder, vilket möjliggör bland annat självbetjäning.

Sommarstängningen på stadsbiblioteket påverkade naturligtvis besöksstatistiken. Färre antal besök per dag, antal lån per invånare och antal aktiva låntagare i procent, jämfört med budgeterat 2013 och utfall tidigare år. Antalet nerladdningar

av e-böcker har däremot fortsatt öka. Dessa utlån är inte heller beroende av bibliotekets öppethållande.

Under 2013 fyllde Bian i Eslöv 20 år. Detta uppmärksammades som sig bör med ett jubileumsfirande och innehöll bland annat högtidstal, föreläsning, konsert och filmvisning. Även ny ljudanläggning har anskaffats. Enligt uppgift från Eurostar gavs under 2013 cirka 650 föreställningar på Bian med en total publiksiffra på cirka 15000 personer.

I december fick Gasverket ny organisation. Verksamheten ändrar delvis inriktning. Åldersgränserna sänktes och samarbetet med Barn och Utbildning utvecklades.

Under året har Eslövs kulturskolan anpassat verksamheten för att erbjuda fler elever plats. Avgiftssänkning i ytterligare ett steg inför 2013, samt höstens förberedelse för 20 procents anställning av pianolärare inför 2014, ger förutsättningar för att minska kön. Även utökning av gruppundervisningen har minskat köerna.

Medborgarhuset har även 2013 hållit sin budget. Intäkterna, som verksamheten är beroende av, är stabila trots att både antal besökare respektive bokningar och aktiviteter medvetet begränsats 2013.

Utomhusbanor på Ekevalla idrottsplats färdigställdes och invigdes under sommaren.

Under hösten beslutades om att ge ytterligare bidrag för att lägga nytt halmtak på Gamlegård i Billinge.

Årets investeringsram har till största delen innehållit medel för bibliotekets RFID-satsning, 1,8 miljoner. Investeringen bedöms vara klar våren 2014 och beräknas totalt kosta cirka en miljon, vilket medför lägre kapitalkostnader framöver än beräknat.

Nämnden har ett årligt investeringsbelopp avseende inköp av offentlig konst. Detta har inte nyttjats under 2013.

Framtiden

Projektet Hela Eslöv ska prata har tagit sina första kliv då Medborgarcentrum etablerats på stadsbiblioteket. Framöver kommer etablering också att ske på filialbiblioteken Flyinge och Harlösa. Syftet är att förbättra kommunikationen mellan medborgarna och kommunen, samt att göra information om kommunens verksamheter mer lättillgänglig.

Ekevallahallen är på gång och ska stå klar som skol- och friidrottslokal våren eller sommaren 2015.

Verksamhetsmätt

	Redo- visat 2011	Redo- visat 2012	Redo- visat 2013	Budget 2013
Bibliotek				
Antal aktiviteter, arrangemang	676	795	990	700
Antal besök/dag, stadsbiblioteket	292	274	208	250
Antal lån per invånare	8	8	7	8
Antal aktiva låntagare, procent	49	49	46	35
Nerladdning av e-bok	2 020	3 282	4 603	4 500
Stadsmuséet				
Antal årsbesökare	7 163	5 797	5 700	6 000
Kultur				
Antal föreställningar musik/teater/film	46	65	65	55
Antal besökare musik/kultur/film	5 818	5 455	5 626	5 000
Bian				
Antal årsbesök are (exklusive filmstudio)	15 176	15 200	15 039	*
Badanläggningar				
Antal årsbesök Äventyrsbadet	3 300	37 500	36 100	36 000
Antal årsbesök Karlsrobadet, inomhus	59 600	65 900	39 800	55 000
Antal årsbesök Karlsrobadet, utomhus	15 000	8 800	18 800	15 000
Antal årsbesök Marieholmsbadet	5 330	5 000	6 700	5 500
Medborgarhuset				
Antal årsbesökare	56 000	51 400	46 000	55 000
Antal bokningar/aktiviteter	652	557	535	600
Gasverket				
Antal årsbesökare	4 070	8 300	5 800	10 000
Stöd till barn- och ungdomsföreningar				
Antal barn- och ungdomsföreningar	50	46	**	50
Antal aktiviteter	173 912	170 827	**	180 000
Bidrag per aktivitet	9	9	**	9

* ej erhållit besked från Eurostar

** sammanställs mars 2014

Driftredovisning (miljoner kronor)

	Bokslut 2011	Bokslut 2012	Bokslut 2013	Budget 2013
Intäkter	8,0	13,2	11,9	12,0
Kostnader	-71,3	-84,8	-97,3	-96,7
Driftnetto	-63,3	-71,6	-85,4	-84,7
Budgetavvikelse	0,0	0,1	-0,7	

Investeringsredovisning (miljoner kronor)

Projekt	Total budget	Redo- visat t.o.m. 2013	Budget 2013	Redo- visat 2013	Avvi- kelse 2013
Offentlig konst	*	*	-0,1	0,0	0,1
Bibliotek Marieholm	-0,3	0,0	-0,3	0,0	0,3
Bowling, lös inredning	-0,6	-0,6	-0,6	-0,6	0,0
Bibliotek, IT-utveckling	-1,8	-0,8	-1,8	-0,9	0,9
Summa	-2,7	-1,4	-2,8	-1,5	1,3

Hedersmedborgare Hans Bertil Hansson



Miljö- och samhällsbyggnadsnämnden

Ordförande: Peter Melinder
Förvaltningschef: Ingela Lundqvist
Resultat: Överskott 3,4 miljoner

Måluppfyllelse: Arbetet med att utveckla och förbättra kärnverksamheten har pågått hela året. Förvaltningen har haft ett högt tempo på planärenden och kommer under 2014 att skapa ett gott samarbete med nya tillväxtavdelningen så att både framtagande av planer och handläggning av bygglov fungerar bra.

Under 2013 har förvaltningen arbetat med ny parkeringsnorm och påbörjat en parkeringsutredning som under 2014 kommer att lyftas till politiska beslut.

Ekonomi och verksamhet

Resultatet för Miljö- och samhällsbyggnadsnämnden för 2013 är ett positivt resultat på 3,4 miljoner.

Den största delen av överskottet beror på en ändring av principer för asfaltering. En större del av asfalteringen går nu som investering och ska så även göra framöver. I planeringen för 2013 fanns det budgeterade medel på driften för stora delar av den asfaltering som nu har flyttats till investering. När resultatet justeras med överskottet för asfaltsbeläggning blir resultatet istället ett överskott på 0,5 miljoner.

Avdelningen gata, trafik och park visar ett underskott för 2013 om justering görs för omföringen av asfalteringskostnader. Under 2013 har det påbörjats åtgärder för att få bättre kontroll över kostnaderna, vilket i sin tur kan vara underlag till mer rättvisande budgeteringar framöver. En ekonomisk plan för underhåll av infrastruktur arbetas fram och ska slutföras under 2014.

Bostadsanpassningsbidraget gör ett underskott med 0,8 miljoner. Kostnaderna för bostadsanpassningsbidrag kan inte påverkas men kommer under 2014 följas noggrant för att tendenser i kostnadsutvecklingen ska kunna tas fram.

Miljöavdelningen, stadsbyggnadsavdelningen och den förvaltningsövergripande verksamheten visar alla ett positivt resultat för 2013.

Under 2013 har cirka 550 tillsynsinspektioner (tillsyn enligt miljöbalken samt kontroll enligt livsmedelslagen) genomförts. Detta är högre än budgeterat men hänger samman med att avdelningen under 2013 har genomfört tillsynsprojekt inom branscher som har många enskilda objekt, exempelvis frisörer, skolor/förskolor och fordonstvättar.

Under året har 309 bygglovsansökningar inkommit och 325 ärenden beslutades under samma tid. Eftersom konjunkurläget under året varit osäkert har de bygglovsansökningar som

inkommit från privatpersoner framförallt gällt mindre ombyggnader såsom uterum och tillbyggnader. Mot slutet av året ökade dock mängden ansökningar om nybyggnad av enbostadshus. Från företaget har det inkommit en del bygglovsansökningar avseende större byggprojekt.

14 detaljplaner har antagits under året i staden Eslöv och orterna Löberöd, Marieholm, och Flyinge. Detaljplanerna innebär möjlighet till nyskapande av verksamheter, hotell, brandstation och naturreservat samt bostäder för över 500 personer. En större detaljplan för kvarteret Gåsen (bostäder till cirka 260 personer) upphävdes dock och kommer att antas på nytt under 2014. I februari 2014 övergår planverksamheten till en ny avdelning inom kommunledningskontoret.

Tio grundkartor över 113 hektar mark har upprättats. 13 nybyggnadskartor har tagits fram och 19 husutstakningar genomförts förutom det löpande arbetet med att uppdatera kommunens baskarta.

Verksamhetsmålet för drift och underhåll av gator och gång- och cykelvägar är fortfarande svårt att jämföra mellan åren. Dels beroende på översynen av kvadratmetytan och dels beroende på att budgeten för 2012 utökades med två miljoner kronor. Förvaltningen har nu medel för beläggningsunderhåll inom både drift och investering och inom några år ser vi ett verksamhetsmål som kommer att vara lättare att jämföra mellan åren.

Investeringar

Under 2013 har bland annat Malmgatan fått ett nytt ansikte med naturstensbeläggning, nya bänkar och träd samt ny belysning. Två lekplatser, Hemmansvägen i Eslöv och lekplatsen vid skolan i Löberöd, är ombyggda. Parkytor i bland annat Flyinge, Hurva, Gårdstånga och Eslöv har fått nytt växtmaterial och gångar. I Stadsparken och i Trollsjöparken har det planterats nya träd för att förnygra trädbeståndet och ge områdena en högre artdiversitet.

Projektering och framtagande av handlingar för cirkulationsplats Trehäradsvägen/Sallerupsvägen och separerad gång- och cykelväg längs Södergatans sträckning mellan Trehäradsvägen och Kyrkogatan beräknas vara färdigt i februari.

Vissa planerade åtgärder inom projekten Om- och nybyggnad gatuanläggningar, Åtgärder i övriga orter och Cykelvägnät Eslövs tätort har dels på grund av tidsbrist och dels för att åtgärderna går in i sammanhang med större investeringar fått skjutas till 2014.

Projekt som Västerlånggatan–Västergatan, Storgatan Marieholm och gång- cykelväg Stockamöllan–Hasslebro är an-
tingen samfinansierat med eller beroende av extern part, vilket
gjort att dessa har skjutits till 2014.

Investeringsredovisning netto (miljoner kronor)

Projekt	Total budget	Redovisat t.o.m. 2013	Budget 2013	Redovisat 2013	Avvikelse 2013
Teknisk utrustning*	-0,2	-0,2	-0,2	-0,2	0,0
Bygglovscanner	-0,3	-0,3	-0,3	-0,3	0,0
Centrumutveckling					
Malmgatan	-5,4	-4,4	-4,7	-3,8	0,9
Västerlånggatan–Västergatan	-0,5	0,0	-0,5	0,0	0,5
Tätortsförnyelse					
Om- och nybyggnad gatuanläggning*	-1,5	-0,5	-1,5	-0,5	1,0
Storgatan Marieholm	-2,5	-1,5	-1,0	0,0	1,0
Trehäradsvägen	-1,0	-0,3	-0,5	-0,3	0,2
Ringsjövägen–Östergatan	-1,0	-0,1	-0,9	-0,1	0,8
Åtgärder i övriga orter* samt**	-1,2	-0,3	-1,2	-0,4	0,8
Trafik					
Trafiksäkerhetsåtgärder inklusive tillgänglighet*	-1,5	-1,0	-1,5	-1,0	0,5
Gång/cykelväg Stockamöllan–Hasslebro	-2,0	0,0	-2,0	0,0	2,0
Cykelvägnät Eslövs tätort*	-0,5	-0,1	-0,5	-0,1	0,4
Trafiksäkerhet och gång/cykelväg Solvägen	-2,7	0,0	-2,5	0,0	2,5
Repslagaregatan kvarteret Valpen	-0,6	-0,5	-0,5	-0,5	0,0
Beläggning	0,0	-2,5	0,0	-2,5	-2,5
Belysning					
Energisparåtgärder*	-7,0	-3,9	-7,0	-3,9	3,1
Grönområden och lekplatser					
Ombyggnad Stadsparken	-1,2	-1,2	-0,9	-0,8	0,1
Lekplatser*	-2,5	-1,4	-2,5	-1,4	1,1
Grönområde Eslövs tätort*	-0,7	-0,3	-0,7	-0,3	0,4
Trollsjöparken	-0,6	-0,3	-0,3	-0,3	0,0
Grönområden byarna*	-0,3	-0,3	-0,3	-0,3	0,0
Summa	-33,2	-19,1	-29,5	-16,7	12,8

* Investeringar med ett återkommande årligt belopp, vilket innebär att en summering över åren inte är aktuell.

** Överskott 04, miljoner överfört från bokslut 2012.

Verksamhetsmått

	Redo- visat 2011	Redo- visat 2012	Redo- visat 2013	Budget 2013
Miljö				
Objektinsyns- inspektioner	335	350	555	350
Stadsbyggnad				
Inkomna bygglov	435	350	309	450
Gata, trafik, park				
Drift och underhåll av gator och gång/ cykelvägar inklusive beläggingsunderhåll (kr/m ²)*	14,50	13,99	9,25	12,50
Drift och underhåll av parkmark (kronor/m ²)	2,60	2,35	2,68	2,50
Drift och underhåll av gatubelysning (kronor/ ljp)**	825	863	843	814

* Översyn har gjorts av kvadratmeteryta och antalet ljuspunkter.
Detta påverkar verksamhetsmått.

** ljp=ljuspunkter/belysningspunkter.

Driftredovisning (miljoner kronor)

	Bokslut 2011	Bokslut 2012	Bokslut 2013	Budget 2013
Intäkter	10,4	10,5	12,3	8,9
Kostnader	-68,4	-72,6	-71,4	-71,4
Driftnetto	-58,0	-62,1	-59,1	-62,5
Budgetavvikelse	0,9	-0,1	3,4	



Servicenämnden

Ordförande: Lars Månsson
Förvaltningschef: Hampus Trelid
Resultat: Underskott 1,0 miljon

Måluppfyllelse: Servicenämnden kommer att uppfylla alla målen till 2014.

Upprustning av Ekevalla, ny matsal för Ekenässkolan/Västra skolan och nya skollokaler och bibliotek i Marieholm var de stora satsningarna förra året. Samtidigt pågick planeringen av nya lokaler till både gymnasium och grundskola.

Ekonomi och verksamhet

Servicenämnden har ett underskott på en miljon 2013. Detta underskott bryts ned avdelningsvis och förklaras här under:

Politisk verksamhet och förvaltningsledning har ett överskott på 0,6 miljoner. Detta förklaras med att tjänster har varit vakanta delar av året.

Måltid har ett underskott på 0,3 miljoner. Intäkterna har inte räckt fullt ut för att finansiera råvaruval för att uppnå näringsriktiga måltider inom skola/förskola. Antalet heldygnsportioner inom äldreomsorgen var lägre än budgeterat.

IT-avdelningen har ett underskott på 0,9 miljoner. Detta beror huvudsakligen på verksamheten planerades utifrån IT-avtalet som gällde för årets första hälft. Ny överenskommelse gav lägre intäkter under andra halvåret. Anpassningskostnader uppstod således.

Städavdelningen har ett överskott på 0,6 miljoner som härrör från minskat bruk av vikarier, tack vare låg sjukfrånvaro under året.

Fastighet/Projekt har ett underskott på 1,2 miljoner. Detta beror framför allt på att Service och Teknik avvecklat anställning på projekt.

Bilpoolen har ett överskott på 0,2 miljoner, detta kan förklaras med lägre leasingkostnader än budgeterat.

Förutsättningar för 2014:

Nya verksamheter som tillkommer Servicenämnden från februari 2014 är Medborgarcentrum, tolkförmedling och konsumentrådgivning.

Livsmedelspriserna väntas öka i större grad än utrymmet i budget. Detta ökar risken för måltidsavdelningen att komma i ekonomisk obalans.

Projektavdelningen finns inte mer som egen avdelning utan ingår i fastighetavdelningen.

Analys av större investeringar och avvikelser

Projekt

Ekenässkolan och Västra skolan, matsal/kök

Köket är klart. Den första lunchen serverades den 14 oktober.

Fotbollshallen, omklädnadsrum

Är tidigarelagt och anpassas till Källebergsskolan och nya Östra skolan då behovet av omklädningsutrymmen ökar.

Marieholm bibliotek

Ny kalkyl har tagits fram, 7,7 miljoner exklusive byggherrekostnader.

Eslövshallen

Har per dags dato ett överskridande med 13 miljoner.

Mattisborgen flyttning till Stehag-Billinge

Klart och överlämnat till fastighet. Överskridande av budget beroende på felkalkylering av konsulten. Beräknas sluta på 1,5 miljoner.

Källebergsskolan ombyggnad

Vissa smärre åtgärder återstår. Ytterligare medel för avslut äskade.

Östra skolans omflyttning

Avvaktar beslut om nya Östra skolan. Utredning pågår. Skissförslag klart. Utemiljöförslag klart. Förslag på åtgärder för Östra skolan tas fram.

Berga idrottsanpassning

Utreds och får i största möjliga mån samordnas i tid med nya Östra skolan.

Nya Östra skolan

Nya lokaler för Östra skolan skapas genom en 5500 m² stor tillbyggnad av Källebergsskolan. Projektet ligger vilande tills utredningen om en eventuell användning av Bergagymnasiet som F-9 skola är klar. Projektering pågår med framtagande av ritningar och kalkyler.

PCB-sanering diverse platser

Samordnas med pågående ombyggnader, framför allt på Bergagymnasiet. Det som går att sanera är sanerat.

Berga avrinning

Måste samordnas med ombyggnaden för Östra skolan.

Elektronisk inpassering

Arbetet pågår på skolorna.

Våfflan i Trollsjöparken

Arbetet med ny grund och tak pågår.

Örtofta förskola

Upphandling är avslutad. Projektet avslutas då förskolan byggs i privat regi.

Ekevalla idrottsplats

Projektet är i slutfasen. Anläggningen är åter i drift men vissa mindre justeringsarbeten återstår. De avsatta medlen på 9,6 miljoner kommer inte att räcka till. Ny prognos visar att projektkostnaden kommer att hamna på cirka 11 miljoner.

Ekevalla idrottshall

Utredning pågår. Ny beräknad färdigställandetid är till sommaren 2015.

Stadshuset, foajé och sammanträdesrum

Modernisering och ombyggnad av foajén. Byggnadsarbetet utförs under 2014.

Berga, etapp 2

Projektet avslutas.

Ekenässkolan hus E, återuppbyggnad

Avvaktas på grund av försäkringsuppgörelsen.

Marieskolan, tillbyggnad

Slutkostnaden beräknas bli cirka 0,5 miljoner över budget. Slutbesiktning utförd.

Alebo förskola

Nybyggnation sker efter rivning.

Ekenässkolan, utredning

Underhållsbesiktning med konsulter genomfördes den 10 juni. Kalkyler är klara och levererade. Inväntar beslut angående Bergaområdet.

Driftredovisning (miljoner kronor)

	Bokslut 2011	Bokslut 2012	Bokslut 2013	Budget 2013
Intäkter	294,2	309,7	328,0	321,9
Kostnader	-297,2	-309,5	-329,3	-322,2
Driftnetto	-3,0	0,2	-1,3	-0,3
Budgetavvikelse	0,0	0,7	-1,0	



Nytt kök och ny matsal på Ekenässkolan/Västra skolan

Verksamhetsmätt

	Redo- visat 2011	Redo- visat 2012	Redo- visat 2013	Budget 2013
Måltid				
Antal sålda lunchportioner grundskola/förskola	941 163	919 000	940 000	910 000
Antal sålda lunchportioner gymnasium	128 088	117 000	114 000	122 000
Antal sålda dagsportioner äldreomsorg	113 759	105 000	107 662	112 000
Antal portioner per personaltimme:				
Skola (förskola, grundskola, gymnasium)	44	44	44	44
Äldreomsorg	11	11	11	11
Andel ekologiska livsmedel, procent	26%	29%	36%	25%
Andelen nöjda med maten inom äldreomsorgen	63%	73%	80%	76%
IT				
Antal avlämningpunkter totalt	5400	5 400	5 100	5 400
Antal timmar underhållsarbete verksamhetssystem administrativa nätet	400	400	500	460
Andel incidenter lösta på mindre än fyra timmar	80%	80%	80%	80%
Städ				
Kostnad kronor/m ² städya	160	157	172	170
Grundskola	271	289	300	292
Förskola	122	124	131	126
Gymnasium	137	139	144	142
Administrativa lokaler				
Fastighet				
Total mediakostnad (Tkr) per år	24 454	26 551	25 487	25 352
Total förbrukning Mwh per år (Ref. byggnader)	21 142	21 788	19 869	17 722
Graddagskompensation – total förbrukning Kwh /år *	22 484	21 620	23 673	20 117
Bilpool				
Genomsnittlig underhållskostnad personbil per månad	315	396	568	400
Andel miljöpersonbilar inom kommunens bilpool **	59%	71%	65%	60%

* Med graddagskompensation – förbrukning menas att årets förbrukning korrigeras mot ett normalt års förbrukning (SMHI svarar för definition).

** Miljöbilsdefinitionen bygger på den nationella definitionen (förordning 2007:380)

Investeringsredovisning (miljoner kronor)

	Total budget	Redovisat t.o.m. 2013	Budget 2013	Redovisat 2013	Avvikelse 2013
Tillgänglighet offentliga byggnader	-0,1	-0,5	-0,1	0,0	0,1
Energiätgärder diverse fastigheter	-3,4	-5,0	-2,1	-2,8	-0,7
Ekenäsgården, förskola	-25,5	-0,5	0,0	0,0	0,0
Ekenässkolan, matsal och kök	-21,0	-21,3	-16,9	-17,9	-1,0
Fotbollshallen omklädningsrum	-5,0	0,0	-5,0	0,0	5,0
Marieholms bibliotek flyttning	-5,9	-1,3	-3,7	-0,3	3,4
Eslövshallen	-128,1	-141,1	-1,7	-14,7	-13,0
Mattisborgen flytt till Stehag/Billinge	0,8	-2,4	-0,4	-1,9	-1,5
Källebergsskolan ombyggnad 7-9 skola	-0,9	-0,5	-1,6	0,0	1,6
Östra skolans omflyttning*)	-67,6	-8,3	-64,5	-1,3	63,2
Östra skolans flytt 2013	0,0	-0,2	0,0	-0,2	-0,2
PCB-sanering diverse platser	-2,2	0,0	-2,2	0,0	2,2
Berga avrinning 2011	-11,3	-2,4	-3,6	0,0	3,6
Elektronisk inpassering skola	-2,0	-1,7	-0,5	-0,9	-0,4
Våfflan harmonisering	0,0	0,0	0,0	0,0	0,0
Örtofta förskola**)	0,0	-0,3	0,2	-0,1	-0,3
Myndighetskrav fastighet	-1,0	0,0	-1,0	0,0	1,0
Storköksmaskiner	-0,5	-0,4	-0,5	-0,4	0,1
Ekevalle idrottsplats	-9,6	-15,3	-7,2	-8,8	-1,6
Ekevalle idrottsvall med mera	-37,0	-6,9	-33,9	-0,9	33,0
Säkerhetshöjande åtgärder idrottsplats	-2,0	-0,9	-0,4	-0,1	0,3
Stadshuset, foajés och sammanträdesrum	-6,2	-1,2	0,0	0,0	0,0
Berga Etapp 2	-12,8	-6,4	-10,4	-2,3	8,1
Ekenäs hus E återuppbyggnad 2011**)	0,0	-0,7	0,7	0,0	-0,7
Marieskolan tillbyggnad	-5,6	-5,3	-4,7	-4,4	0,3
Örtofta Folkets Hus	0,0	-0,1	0,0	-0,1	-0,1
Alebo förskola	-5,5	-0,2	-5,5	-0,2	5,3
Sallerupsskolan utbyggnad fritidslokal	-3,1	-0,2	-3,1	-0,2	2,9
Ekenässkolan, utredning 2013	-0,5	-0,5	-0,5	-0,5	0,0
Kvarngatan 7, ombyggnad 2010	-0,7	-0,7	-0,7	-0,7	0,0
Maskiner***)	-0,3	0,0	-0,3	0,0	0,3
Städmaskiner***)	-0,3	0,0	-0,3	-0,1	0,2
Biltransportfordon***)	-0,7	0,0	-0,7	-0,6	0,1
Övervakning verktyg server	-6,1	-1,4	-2,3	-1,4	0,9
Multifunktionsskrivare	-0,3	-0,8	-0,3	-0,7	-0,4
Summa	-364,4	-226,5	-173,2	-61,5	111,7

*) Östra skolans omflyttning inkluderar Östra skolans omflyttning (61 mkr), Berga idrottsanpassning(5,4 mkr). Totalt: 67,6 mkr enligt flerårsplan.

***) Negativt budgetbelopp på grund av överföring bokslut 2012 till 2013 var negativt belopp.

****) Årligt återkommande belopp.

Vård- och omsorgsnämnden

Ordförande: Tony Hansson
Förvaltningschef: Ann Letorp
Resultat: Överskott 0,1 miljon

Måluppfyllelse: Vård- och omsorgsnämnden har under året haft mycket positiva resultat i brukarundersökningarna, framförallt inom hemvården. Året har i övrigt präglats av många förändringar, både i organisationen, genom flytt av verksamheter och inte minst med ombyggnationer av lokaler. Uppstart pågår av Kärråkra demenscenter där hälften av boendeplatserna är i drift vid årsskiftet 2013/2014.

Ekonomi och verksamhet

Äldreomsorg

Verksamheten totalt redovisar för 2013 ett överskott på 0,3 miljon. I vårprognosen beräknades ett resultat på noll. Även i delårsrapporten bedömdes resultatet stanna på noll. Anledningen till det förbättrade resultatet ligger i ett minskat underskott för hemvården.

Under 2014 bedöms ett fortsatt ökat behov av äldreomsorg, särskilt inom hemsjukvård och hemvård, som har ökat med cirka sex procent. En djupare analys av utvecklingen inom äldreomsorgen kommer att göras i budgetarbetet inför 2015.

Vård- och omsorgsboenden redovisar för 2013 ett underskott på 0,2 miljoner. På Trollsjögården har en ny specialiserad avdelning öppnats i september med åtta platser för psykiskt sjuka äldre. Ytterligare en avdelning med åtta platser var planerad att öppnas kring årsskiftet 2013/2014. Detta har flyttats framåt i tiden då lokalerna behöver disponeras för korttidsvård till dess att det finns någon annan lokal där korttidsvården kan inrymmas. Detta har inneburit att enheten för psykiskt sjuka äldre har haft tomma lägenheter för att förbereda plats för kommande verksamhet. Gjutaregården och Solhällan har genom ny schemaläggning samt heltidsprojektet lyckats skapa ett visst överskott. Kärråkra har haft tillkommande uppstartskostnader både för ombyggnationer och andra förändringar. Under 2013 öppnades två renodlade demensavdelningar med positivt mottagande. Övriga två avdelningar beräknas öppna under 2014.

Korttidsvården har under året stegvis minskats från 24 till 14 platser. Verksamheten flyttas ut från Kärråkra demenscenter under början av 2014 och landar med åtta platser på Trollsjögården i väntan på lokaler. Minskningen av korttidsplatser bör kunna balanseras mot att Kärråkra öppnar de sista två avdelningarna och därigenom får 56 boendeplatser, vilket förkortar väntetiderna till att flytta till boende. Detta i sin tur minskar trycket på korttidsplatserna. Vidare finns det sex avlastningsplatser på Ölyckeheimet för kortare perioder. Om korttidsplatserna inte täcker behoven köps resterande platser externt, dock till en högre kostnad än de platser som drivs i kommunens regi.

Hemvård och hemsjukvård

Hemvård och hemsjukvård redovisar för 2013 ett underskott på 1,4 miljoner, vilket är bättre än prognostiserat resultat. I samband med delårsrapporten fick hemvården en volymkompensation på 4,4 miljoner. Under 2013 har verksamheten omorganiserats samt bytt lokaler. Äldreomsorgen har organiserats i två grenar, ordinärt boende och vård- och omsorgsboende. Detta innebär att distriktssjuksköterskor, arbetsterapeuter och sjukgymnaster tillhörande distriktsverksamheten nu är flyttade till hemvården. Vidare är även hemtagningsteamet för trygg hemgång integrerat i verksamheten. Förändringarna syftar till att förbättra kvaliteten för brukarna och samordningsmöjligheterna inom gruppen.

Fortsatta investeringar har gjorts i olika tekniska lösningar där planeringsverktyg i smartphones och nyckelfria lås har prioriterats. Nu har 94 procent av alla brukare nyckelfria lås, cirka 500 personer. Detta bidrar både till en tidsbesparing genom minskad nyckelhantering och till ökad trygghet och kvalitet för brukaren.

Hemvårdstimmarna har fortsatt att öka under året och verksamheten ser fortfarande ingen minskning. Budget 2013 låg initialt på 12 800 timmar/månad. Vid volymavstämningen i delårsrapporten för 2013 justerades nivån till 13 700 timmar/månad. Men under det sista halvåret har snittet i realiteten legat på 14 400 timmar/månad. Särskilt ytterområdena har fått en fortsatt ökad vårdtyngd under året. Många äldre vill bo kvar hemma, även de med flera diagnoser och stora hjälpbehov. Även ombyggnation och omflyttningar i vård- och omsorgsboenden har påverkat hemvården med längre väntetider för att få flytta in på boende.

Funktionsnedsättning

Verksamheterna inom funktionsnedsättning redovisar för 2013 ett underskott på totalt 0,7 miljoner. I vårprognosen beräknades ett resultat på noll. Även i delårsrapporten bedömdes resultatet stanna på noll. Högre kostnader inom personlig assistans och institutionsplaceringar inom psykiatri är största anledningen till detta underskott.

Korttidstillsyn och korttidsvistelse

Korttidstillsyn och korttidsvistelse för unga har fått verkställa fler individuella lösningar. Antal barn och unga med korttidsvistelse, främst med placering inom familjehem, har ökat och uppgår vid bokslutet till 65 beslut. Antal barn och unga med korttidstillsyn uppgår till 29 och ligger i nivå med föregående år. Verksamheten redovisar ett överskott på 0,5 miljoner.

Överskottet beror på minskad beläggning på både korttidsvistele och korttidsstillsyn samt en 50 procents tjänst som varit vakant. Inför år 2014 har verksamheten däremot fyra nya beslut plus en utökning av ett beslut som ger ökad volym och kräver bland annat vaken nattpersonal.

Boenden

Lagen om stöd och service, LSS, har trots många utmaningar under året lyckats hålla sin budget och resultatet för 2013 är noll. Heltidsprojektet är uppstartat på ett antal adresser, det vill säga alla anställda erbjuds en heltidstjänst. Pooltjänster är inrättade, tjänster som tar all planerad ledighet, med positivt resultat ute på enheter och för den anställde. Ett nytt boende för unga med funktionsnedsättningar startades i april 2013 på Västerlånggatan.

Personlig assistans

Inom personlig assistans redovisas för 2013 ett underskott på 0,8 miljoner. Alla prognoser under året har pekat mot ett underskott. Viss del av förklaringen ligger i de sjuklöner kommunen måste ersätta externa utövare för, cirka 0,6 miljoner. Verksamheten har även haft mycket palliativa insatser under året. Pooltjänster har tillsatts under året med positivt resultat i form av bättre kontinuitet för brukaren och säkrare vikarie-tillgång för verksamheten. Vid årets slut finns det 56 personer med beslut om personlig assistans mer än 20 timmar per vecka och 18 personer med beslut om personlig assistans upp till 20 timmar per vecka.

Socialpsykiatri

Socialpsykiatri redovisar ett underskott på 0,9 miljoner, vilket överensstämmer med tidigare prognoser. Under större delen av året har institutionsplaceringar haft högre kostnader än budgeterat. Antalet beslut om boendestöd ligger vid årets

slut på 47 jämfört mot 35 i budgeten. En ny avdelning på Remmarlovsvägen, i Trollsjögårdens lokaler, har öppnat under hösten 2013, med åtta platser som är avsedda för äldre med psykiska funktionsnedsättningar. Planering finns för ytterligare åtta platser.

Daglig verksamhet

Daglig verksamhet redovisar ett överskott på 0,2 miljoner för 2013. Antalet beslut inom daglig verksamhet har ökat från 163 2012 till 172 2013. Trots volymökningen ser verksamheten en kvalitetshöjning för brukaren genom fler individuella placeringar och större flexibilitet med att tillgodose brukarens behov. Verksamheten har utökats med en grupp och kommer under 2014 att utöka antalet handledare för att möta det ökade behovet.

Individ- och familjeomsorg vuxen har bytt namn till socialtjänst över 18 år

Socialtjänst över 18 år redovisar ett resultat på noll. Utvecklingen har varit mycket positiv under året. Teamledaruppdraget samt kvalitetsledningssystemet är bidragande orsaker till en budget i balans. Arbetsmetoder har ändrats till att arbeta mer förebyggande på fältet vilket ger goda resultat både kvalitetsmässigt och ekonomiskt. En väl fungerande öppen behandling har även bidragit till betydligt färre placeringar enligt Lag om vård av missbrukare i vissa fall, LVM. Verksamheten har fortsatt att satsa på en genomgripande kvalitetshöjning av de totala öppningsinsatserna. Bland annat har ett utökat samarbete skett med frivilliga organisationer, teamledaruppdraget har utvecklats, klientinflytandet har ökat med hjälp av intervjuer och enkäter.

Övrig verksamhet

Övrig verksamhet inkluderar förvaltningsgemensam och politisk verksamhet. För 2013 redovisas ett överskott på 0,3 miljoner.



Kärråkra demenscenter

Verksamhetsmått

	Redo- visat 2011	Redo- visat 2012	Redo- visat 2013	Bud- get 2013
Äldreomsorg				
Antal platser i särskilt boende	302	302	302	302
Antal vård dygn i korttidsboende	6 658	8 378	6 584	6 363
Totalt antal beslutade hemvårdstimmar/månad	10 402	13 058	13 829	12 800
Trygghetslarm, antal abonnemang	713	776	742	775
Trygghetslarm, antal larm/dygn		110		81
Lagen om stöd och service, LSS				
Totalt antal verkställda boendebeslut, vuxna	163	159	167	170
Antal personer inom daglig verksamhet	153	163	172	156
Antal beslut om personlig assistans >20 h/vecka (FK)	59	58	56	50
Antal beslut om personlig assistans <20h/vecka	16	16	18	20
Antal barn/unga med beslut om korttidsvistelse	54	60	65	55
Antal barn/unga med beslut om korttidsutlysning	29	34	29	30
Socialpsykiatri				
Antal personer med boendestöd	39	48	47	35
Antal personer med beslut om sysselsättning	28	31	30	35
Antal personer i externa vårdhem	5	9	7	7
Antal vård dygn i externa vårdhem	1 695	2 745	2 649	2 555
Antal personer i särskilt boende	21	19	19	20
Individ- och familjeomsorg vuxen				
Antal personer i externa vårdhem under året	30	26	23	15
Antal vård dygn enligt LVU*	319	0	0	0
Antal vård dygn enligt LVM**	973	218	19	180
Antal vård dygn enligt SoL***	2 626	2 554	2 404	2 250
Antal personer, öppenbehandling i Eslöv			31	
Antal personer, fältservice/rådgivning			219	
Antal personer med insats inom råd och stöd			107	
Antal personer, sysselsättning			7	

Investeringsredovisning (miljoner kronor)

	Total budget	Redo- visat t.o.m. 2013	Bud- get 2013	Redo- visat 2013	Avvi- kelse 2013
Inventarier boendeenheter			-0,8	-1,5	-0,7
Inventarier Kvarngatan 7			-0,8	-0,4	0,4
Inventarier Kärråkra demens			-1,7	-1,0	0,7
Inventarier Västerlånggatan 53			-0,2	-0,1	0,1
Inventarier, äldreomsorg			0,0	-0,4	-0,4
IT-utbyggnad			0	0	0
Summa			-3,5	-3,4	0,1

Driftredovisning (miljoner kronor)

	Bokslut 2011	Bokslut 2012	Bokslut 2013	Budget 2013
Intäkter	121,5	117,1	114,1	109,5
Kostnader	-538,1	-556,0	-574,4	-569,9
Driftnetto	-416,6	-438,9	-460,3	-460,4
Budgetavvikelse	0,1	-9,1	0,1	

* LVU = Lag om vård av unga

**LVM = Lag om vård av missbrukare

**SoL = Socialtjänstlagen

Överförmyndarnämnden

Ordförande: Kerstin Ekoxe

Förvaltningschef: Eva Hallberg

Resultat: Underskott 0,3 miljoner

Måluppfyllelse: Överförmyndarnämnden har under året kommit närmare måluppfyllelsen för flertalet av delmålen. Särskilt kan nämnas utbildningsinsatser för att öka tjänstemännens kompetens, arbete med hemsidan och elektroniskt stöd till ställföreträdarna samt arbetet med barnens bästa där tjänstemän och nämndledamöter informerats om barnkonventionen.

Antalet ärenden ökade kraftigt under förra året. Ökningen var drygt tio procent. Även godmanskap, ensamkommande barn och förvaltarskap ökade.

Ekonomi och verksamhet

Antalet ärenden hos Överförmyndarnämnden har fortsatt att öka kraftigt. Under 2013 har 46 gamla ärenden avslutats, ärenden som borde varit avslutade 2012 eller tidigare. Detta innebär att det korrekta antalet ärenden vid utgången av 2012 var 472. Detta innebär en ökning med 49 ärenden till 521 under 2013, således en ökning med drygt tio procent. Antalet godmanskap har ökat från 344 till 365. Antalet ensamkommande barn från 15 till 19 och antalet förvaltarskap från 50 till 61.

Det ska även noteras att antalet helt nya ärenden (individer) i verksamheten är 127, medan 75 ärenden avslutats. Omsättningen av ärende innebär arbete med till exempel skriftväxling med tingsrätt, att hitta och förordna lämplig ställföreträdare och arbete med förteckningar och slutredovisningar. Utöver detta har utvecklingen mot allt större andel av tyngre ärenden fortsatt, vilket innebär högre arbetsbelastning, ibland stora svårigheter att finna lämplig ställföreträdare för Överförmyndarnämnden och en ökning vad avser kostnad för arvoden.

Antalet ärende påverkar såväl arbetsbelastningen som de direkta kostnaderna. Den stora kostnaden består av arvoden, milersättning, kostnadsersättningar och sociala kostnader till ställföreträdarna. Övriga stora kostnader är lön till handläggare och assistent, inköp av granskning av årsräkningar från Service och Teknik samt arvoden till nämnden. Beträffande de ensamkommande barnen har under 2013 återsökning av medel från Migrationsverket gjorts både beträffande 2013 och en stor del av 2012. Barn och Utbildning har för 2013 ersatt med 200 000 kronor, medan den verkliga kostnaden varit runt 220 000 kronor. Noteras kan att Barn och Utbildning haft svårigheter att hitta personer som varit villiga att åta sig uppdraget som särskilt förordnade vårdnadshavare, vilka ska ta över ansvaret för barnen från de gode männen, efter det att barnen beviljats permanent uppehållstillstånd. Detta innebär

ökad arbetsbelastning för Överförmyndarnämnden med att administrera godmanskapet.

Arvodesnivåerna har under 2013 följt samma modell som tidigare år.

Framtid

Verksamheten väntas öka även framledes, till exempel kan nämnas att antalet ärenden under 2014 ökat med 15 fram till den 23 januari. Detta kommer att leda till ökade kostnader för ställföreträdarnas arvode.

Överförmyndarnämndens budget har ökat från 2,8 miljoner 2013 till 3,8 miljoner 2014. Denna ökning täcker utökade personalresurser från 1,5 till två tjänster och budgetunderskottet om cirka 340 000 kronor som fanns under 2013.

Det arvode Eslövs kommun lämnar till ställföreträdarna är mindre än det arvode de erhåller i grannkommunerna, vilket påverkar våra utsikter att rekrytera och behålla kompetenta ställföreträdare. Överförmyndarnämnden hade planerat för en förändring av arvoderingsprinciperna under 2014, men för att nuvarande budget ska vara i balans är detta inte möjligt att genomföra.

Från årsskiftet 2014 har tjänsterna som handläggare och assistent övergått till att bli 100 procent på Överförmyndarnämnden, dessutom står Vård och Omsorg för tjänst med cirka 25 procent. Under 2013 var såväl assistent som handläggare nyanställda vilket ledde till utökad behov av utbildningsinsatser. Utbildningsbehovet såväl internt inom kommunen som externt kvarstår under 2014. När 2013 inleddes fanns en eftersläpning i arbetet på grund av tidigare bristande personalresurser. Nu bedöms merparten av det löpande arbetet vara i fas.

Överförmyndarnämnden har ett stort behov av utveckling av rutiner, arbetssätt och material samt ett arbete med förbättrad rättssäkerhet. Det finns behov av utökade insatser beträffande ställföreträdarna, både vad gäller generella utbildningsinsatser och ett utökad stöd via hemsidan. Överförmyndarnämnden har haft detta i åtanke då man beslutat om sina mål. Arbetet kommer att fortsätta under 2014 och förhoppningen är att kunna ägna mer energi åt detta innevarande år än vad som varit möjligt under tidigare år.

Verksamhetsmätt

	Redo- visat 2011	Redo- visat 2012	Redo- visat 2013	Budget 2013
Antal ärenden 31 december				
Godmanskap	339	350	365	386
Ensamkommande barn	20	28	20	24
Förvaltarskap	49	52	61	54
Övriga	80	89	75	86
Totalt:	488	519	521	550

Under 2013 har 46 gamla ärenden avslutats, ärenden som borde varit avslutade 2012 eller tidigare. Detta innebär att antalet ärenden totalt i kolumnen Redovisat 2012 rätteligen ska vara 472. Ökningen av antal ärenden från årsslutet 2012 till årsslutet 2013 har alltså varit 49. Det är även värt att notera att antalet helt nya ärenden (individer) i verksamheten är 127, medan 75 ärenden avslutats på grund av beslut i tingsrätten, att huvudmannen avlidit eller flyttat till annan ort eller på grund av att en underårig fyllt 18 år.

Driftredovisning (miljoner kronor)

	Bokslut 2011	Bokslut 2012	Bokslut 2013	Budget 2013
Intäkter	0,2	0,3	0,5	0,3
Kostnader	-2,8	-3,4	-3,6	-3,1
Driftnetto	-2,6	-3,1	-3,1	-2,8
Budgetavvikelse	-0,4	-0,6	-0,3	

Investeringsredovisning (miljoner kronor)

Projekt	Total budget	Redo- visat t.o.m. 2013	Bud- get 2013	Redo- visat 2013	Avvi- kelse 2013
Ombyggnad förråd	-0,2	-0,2	-0,2	-0,2	0,0
Summa	-0,2	-0,2	-0,2	-0,2	0,0



Eslöv lyser

Revisionen

Ordförande: Gunilla Gulam

Resultat: 0

Vårt uppdrag

Vi svarar för att revisionen av kommunens verksamheter sker enligt kommunallagen, revisionsreglementet och god revisionsred. I uppdraget ingår att pröva om verksamheterna bedrivs ändamålsenligt och på ett ekonomiskt tillfredsställande sätt. Vi ska också kontrollera om räkenskaperna är rättvisande och om den interna kontrollen som bedrivs av styrelse och nämnder är tillräcklig. Syftet med revisionen är att ge fullmäktige underlag för sin ansvarsprövning.

All verksamhet som bedrivs av styrelse och nämnder och genom lekmannarevisorerna i verksamhet som bedrivs i annan juridisk form, ska granskas årligen.

Ekonomi och verksamhet

Arbetet följer den revisionsplan som upprättats för 2013 och baseras på väsentlighet och risk. En genomgång av väsentliga förändringar sedan den fördjupade risk- och väsentlighetsanalysen gjordes har skett under 2013. De djupgranskningar som genomförts under året är:

- Delårsrapport 2013-08-31
- Uppföljning av 2011 års granskningar
- Granskning av kommunens upphandlingsverksamhet
- Årsredovisning 2013

Resultatet av revisorernas granskningar framgår av under året avlämnade revisionsrapporter samt revisorernas redogörelse för år 2013 som bifogas revisionsberättelsen.

Revisionen 2014 kommer att utföras i enlighet med antagen revisionsplan. Revisionsplanen, som upprättas med beaktande av god revisionsred i kommunal verksamhet och har sin utgångspunkt i väsentlighet och risk, omfattar grundläggande granskning, fördjupade granskningar samt uppföljning av tidigare granskningar. I revisionsplanen ingår även granskning av delårsrapport och årsredovisning. Revisorerna kommer dessutom att genomföra besök i verksamheter och träffa företrädare för styrelse, nämnder och verksamheter.

Driftredovisning (miljoner kronor)

	Bokslut 2011	Bokslut 2012	Bokslut 2013	Budget 2013
Intäkter	0,0	0,0	0,0	0,0
Kostnader	-0,9	-1,0	-1,0	-1,0
Driftnetto	-0,9	-1,0	-1,0	-1,0
Budgetavvikelse	0,0	-0,1	0,0	



Koncernen

Kommunens och de kommunala bolagens samlade resultat

Omsättning och årets resultat

Koncernen omsatte 2013 cirka 2,1 miljarder (1,9 miljarder 2012). Årets resultat för koncernen är 167,2 miljoner (2012 var årets resultat 51,4), en förbättring med 115,8 miljoner. Resultatförbättringen beror främst på fastighetsförsäljningar

inom Eslövs Bostäder AB och kommunen.

Resultat före bokslutsdispositioner och skatt för bolagen framgår nedan. Siffrorna avser kommunens och bolagens totala resultat.

Bolagens redovisningar av målpuffyllelse, ekonomiska resultat och verksamheter

Eslövs Bostads AB

Bolagets verksamhet är att äga och förvalta bostäder, äldreboende och verksamhetsfastigheter i Eslövs kommun. Bolaget förvaltar totalt cirka 170 000 m².

Väsentliga händelser under räkenskapsåret

Verksamheten följde under 2013 budget och andra verksamhetsplaner väl. Under året har delar av projektet Valpen färdigställts med 94 lägenheter. Uthyrningen har varit lyckosam och alla lägenheter är uthyrda innan färdigställandet.

Resultatet präglas av försäljningen av bostadsområdet Berga med cirka 400 lägenheter. Reavinsten för denna försäljning slutade på 110 miljoner. En reservation på 15 miljoner har skett för ett kommande projekt som kommer att uppföras i kvarteret Sädesärlan i mycket stationsnära läge i Eslöv.

Bolaget har även sålt tre mindre fastigheter i Eslöv under 2013. Förvärv har skett av fastigheter i området kring gamla Spritfabriken och i kvarteret Slaktaren i centrala Eslöv.

Utöver detta har fortsatt många badrum rustats upp till modern standard samt en ombyggnad av vårdenheten Kärråkra till ett modernt demenscenter.

Koncernförhållande

Bolaget är ett helägt dotterbolag till Eslövs kommun.

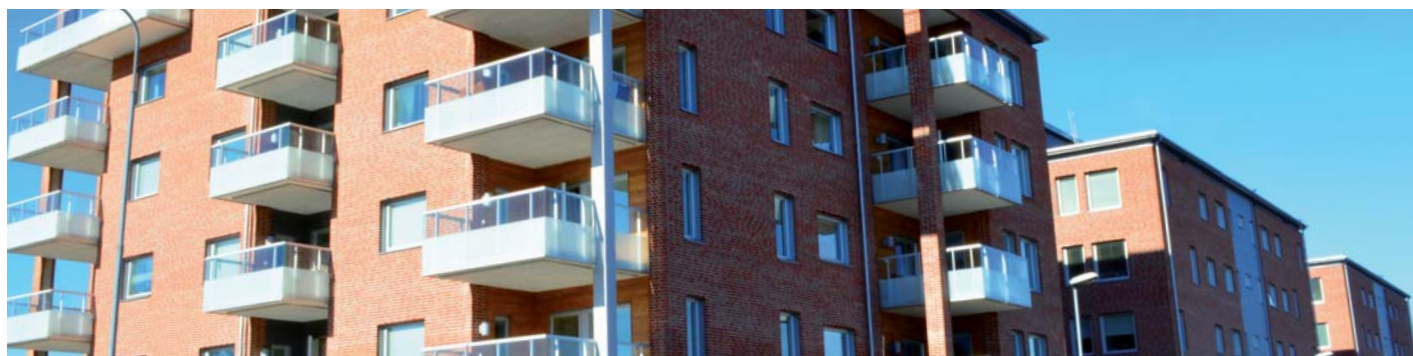
Framtida utveckling

Efter framgångarna med projekt Valpen så kommer de kommande åren att präglas av nybyggnation. Nästan 100 lägenheter i stationsnära läge i Eslöv, ett punkthus i området Sallerup med cirka 35 lägenheter och ett mindre projekt i Harlösa med cirka åtta lägenheter kommer att påbörjas under året.

Verksamhetsårets goda finansiella ställning innebär att bolaget når de ekonomiska mål som finns i ägardirektivet, vilket kommer att behövas när bolaget nu går in i mer expansiv fas.

Eslövs Bostads AB

Flerårsjämförelse Tkr	2010	2011	2012	2013
Nettoomsättning	181 501	186 820	191 037	189 669
Resultat efter finansiella poster	4 552	4 238	4 518	101 104
Balansomslutning	1 006 436	1 067 890	1 173 015	1 335 662
Soliditet	7,5%	7,2%	7,1%	13,6%
Antal anställda	40	39	39	40



Kvarteret Valpen

Kvarteret Eslöv Slaktaren AB

Dotterbolag till Eslövs Bostads AB.
Bolagets verksamhet är att äga och förvalta fastigheter.

Väsentliga händelser under räkenskapsåret

Bolaget har i slutet på 2013 förvärvat fastigheterna Slaktaren 11, 16, 19, 24 och 25 från HSB Skåne.

Koncernförhållande

Bolaget är ett helägt dotterbolag till Eslövs Bostads AB, som i sin tur är ett helägt dotterbolag till Eslövs Kommun.

Kvarteret Eslöv Slaktaren AB	
Tkr	2013
Nettoomsättning	198
Resultat efter finansiella poster	167
Balansomslutning	19 762
Soliditet	1%

Styrelsen och verkställande direktören för Kvarteret Eslöv Slaktaren AB avger härmed årsredovisning för räkenskapsåret 2013-09-01–2013-12-31.

Kristineberg Fastigheter i Eslöv AB

Dotterbolag till Eslövs Bostads AB.
Bolagets verksamhet är att äga och förvalta fastigheter.

Koncernförhållande

Bolaget är ett helägt dotterbolag till Eslövs Bostads AB, som är ett helägt dotterbolag till Eslövs Kommun.

Kristineberg Fastigheter i Eslöv AB				
Flerårsjämför-else Tkr	2010/11	2011/12	2012/13	2013
Nettoomsättning	0	0	0	0
Resultat efter finansiella poster	0	-77	-200	0
Balansomslutning	89	10 976	10 935	10 983
Soliditet*	98%	1%	1%	1%

* Soliditeten anger justerat eget kapital i procent av balansomslutningen.

Eslövs Industrifastigheter AB

Eslövs kommun äger bolaget för att det ska vara ett strategiskt instrument för att skapa förutsättningar för tillväxt, entreprenörskap och sysselsättning. Detta ska leda till en mer attraktiv kommun byggd på mångfasetterat, småskaligt och diversifierat näringsliv. Bolaget har under 2013 förvaltat över drygt cirka 29 000 m².

Väsentliga händelser under räkenskapsåret

Uthyrningsgraden har varit hög och stabil. Eslövs Bostads AB och Eslövs kommun sköter all förvaltning i bolaget. I slutet av året har en fastighet, Örnen 7, sålts till systerbolaget Eslövs Bostads AB samt Hästen 16 som sålts till dotterbolaget Kopparhästen Fastigheter AB.

Koncernförhållande

Bolaget är ett helägt dotterbolag till Eslövs kommun samt moderbolag till Kopparhästen Fastigheter AB.

Inköp och försäljning till koncernbolag framgår av not 5.

Eslövs Industrifastigheter AB				
Flerårsjämför-else Tkr	2010	2011	2012	2013
Nettoomsättning	17 030	18 354	20 127	19 746
Resultat efter finansiella poster	7 231	887	475	3 766
Balansomslutning	86 730	130 604	157 663	198 795
Soliditet	18,3%	12,8%	10,8%	9,6%

Fastighets AB Gäddan

Bolaget är ett helägt dotterbolag till Eslövs kommun. Bolaget är vilande.

Bergpiggen AB

Bildades under året som dotterbolag till Eslövs Bostads AB, sålt till Mälö Fastigheter AB omfattande Berga bostadsområde och Bergagården.

Kopparhästen Fastigheter AB

Dotterbolag till Eslövs Industrifastigheter AB.
Bolagets verksamhet är att äga och förvalta fastigheter.

Väsentliga händelser under räkenskapsåret

Bolaget har i slutet på 2013 förvärvat fastigheten Hästen 16, där bad och bowling bedrivs, samt omkringliggande fastigheter från moderbolaget Eslövs Industrifastigheter AB.

Koncernförhållande

Bolaget är ett helägt dotterbolag till Eslövs Industrifastigheter AB, som i sin tur är ett helägt dotterbolag till Eslövs Kommun.

Kopparhästen Fastigheter AB				
Flerårsjämför- else Tkr	2009/10	2011	2012	2013
Nettoomsättning	0	0	0	0
Resultat efter finansiella poster	822	-15	-2	-380
Balansomslutning	3006	156	154	169 955
Soliditet	3,3%	54,5%	53,9%	0,05%

Mellanskånes Renhållnings AB

Hur når vi målen?

Målet för Mellanskånes Renhållnings AB, är att ta hand om allt hushållsavfall i ägarkommunerna på ett kostnadseffektivt och miljömässigt sätt. Avfallsslagen skall sorteras så att mesta möjliga renhet i fraktionerna erhålls för en bra återvinning och minimal deponering, 2,0 procent.

Plockanalyser görs för att utvärdera sorteringsgraden och sedan genom information förbättra sorteringen ytterligare.

Våra medarbetare

Under 2013 har personalstyrkan bestått av 30 helårstjänster, (32 personer) varav 12 (11) är kvinnor.

Sjukfrånvaron har ökat något, till 3,97 procent (2,1 procent). Under året rapporterades inga arbetsskador.

Systematiskt arbetsmiljöarbete ingår som en naturlig del i den dagliga verksamheten.

Skyddsronder liksom skyddskommittémöten har genomförts två gånger under året.

Skyddsronderna omfattar administrationsbyggnaden, bolagets sex återvinningscentraler samt Rönneholms avfallsanläggning. Skyddsronderna har följts upp på skyddskommittémöten.

Bolagets anställda, både tjänstemän och kollektivanställda, genomgår ständigt olika kurser och informationsmöte. Exempel på genomförda kompetenshöjande åtgärder under året har varit, kurs i farligt avfall, certifiering av kompost och biogödsel, taxekonstruktion, maskinförarutbildning, skatteinformation och datautbildning.

Framtiden

Under 2013 kommer kontors- och personalmoduler att installeras på Rönneholms avfallsanläggning. Vidare kommer också ombyggnad av Återvinningscentralen, ÅVC, att utföras. Återställning av tidigare deponin i Hörby planeras.

Informatörerna jobbar vidare med information genom utskick och besök i skolor och bostadsföreningar med mera.

Ekonomi och verksamhet

Bolagets ekonomi har under de senaste åren stärkts. Soliditeten ligger på 37 procent (30 procent). Under året har det inköpts en nyare skruvpress för behandling av matavfall. Resultatet efter finansiella poster och före bokslutsdispositioner är 3 486 tkr (9 715 tkr). I resultatet ingår vinst vid försäljning av fordon och maskiner med 1182 tkr.

Mellanskånes Renhållning AB			
	2011	2012	2013
Antal anställda	31	32	30
Omsättning (miljoner kronor)	88	84	91
Resultat* (miljoner kronor)	8	10	3
Balansomslutning** (miljoner kronor)	62	116	103
Nettoinvesteringar (miljoner kronor)	-2	3	43

* Resultatet före bokslutsdispositioner och skatt.
** Avser bolagets totala omslutning och resultat.

Finansiella rapporter

Resultaträkning

Miljoner kronor	Not	Kommunen			Koncern	
		Bokslut 2012	Bokslut 2013	Budget 2013	Bokslut 2012	Bokslut 2013
Verksamhetens intäkter	Not 1, 9	351,2	358,1	600,7	546,8	641,6
Verksamhetens kostnader	Not 2, 9	-1 749,8	-1 793,7	-2 078,0	-1 862,8	-1 892,9
Av- och nedskrivningar	Not 3	-44,1	-48,4	-51,9	-81,0	-85,4
Verksamhetens nettokostnader		-1 442,7	-1 484,0	-1 529,2	-1 397,0	-1 336,7
Skatteintäkter	Not 4	1 051,6	1 119,8	1 112,6	1 051,6	1 119,8
Generella statsbidrag och utjämning	Not 5	414,6	420,4	420,4	414,6	420,5
Finansiella intäkter	Not 6	19,9	19,5	46,0	15,5	19,5
Finansiella kostnader	Not 7	-3,3	-12,2	-34,5	-33,3	-51,9
Resultat före extraordinära poster		40,1	63,5	15,3	51,4	171,2
Extraordinära poster	Not 8	73,6			73,6	
Skattekostnad					0,6	-4,0
Årets resultat	Not 10	113,7	63,5	15,3	125,6	167,2



Invigning av Eslovshallen

Balansräkning

Miljoner kronor	Not	Kommunen		Koncern	
		Bokslut 2012	Bokslut 2013	Bokslut 2012	Bokslut 2013
Tillgångar					
Materiella anläggningstillgångar					
Fastigheter	Not 11	797,5	816,1	1 962,8	2 059,8
Inventarier	Not 11	33,2	42,7	55,2	81,5
Summa materiella anläggningstillgångar		830,7	858,8	2 018,0	2 141,3
Finansiella anläggningstillgångar					
Aktier och andelar	Not 12	300,0	300,0	261,3	260,4
Långfristiga fordringar	Not 13	167,5	175,3	169,1	176,3
Summa finansiella tillgångar		467,5	475,3	430,4	436,7
Summa anläggningstillgångar		1 298,2	1 334,1	2 448,4	2 578,0
Omsättningstillgångar					
Exploatering och förråd	Not 14	60,9	32,7	80,4	32,7
Kortfristiga fordringar	Not 15	134,4	108,9	149,3	117,5
Pensionsmedelsförvaltning	Not 16	69,1	63,3	69,1	63,3
Kassa och bank	Not 17	17,9	141,0	54,9	267,0
Summa omsättningstillgångar		282,3	345,9	353,7	480,5
Summa tillgångar		1 580,5	1 680,0	2 802,1	3 058,5
Eget kapital, avsättningar och skulder					
Eget kapital	Not 18				
Årets resultat		113,7	63,5	125,6	167,2
Resultatutjämningsreserv			29,0		29,0
Övrigt eget kapital		1 057,0	1 141,7	1 122,5	1 219,1
Summa Eget kapital		1 170,7	1 234,2	1 248,1	1 415,3
Avsättningar för pensioner	Not 19	19,7	21,9	20,0	22,2
Övriga avsättningar	Not 20	1,9	1,9	34,0	51,3
Summa avsättningar		21,6	23,8	54,0	73,5
Långfristiga skulder	Not 21				
Checkräkningskredit		0,0		0,0	
Lån		100,0	150,0	1 118,9	1 216,2
Övriga		1,5	1,8	1,5	1,8
Summa långfristiga skulder		101,5	151,8	1 120,4	1 218,0
Kortfristiga skulder	Not 22	286,7	270,2	379,6	351,7
Summa eget kapital, avsättning och skulder		1 580,5	1 680,0	2 802,1	3 058,5
Ansvarsförbindelser					
Pensionsförpliktelser som inte upptagits i BR	Not 23	669,3	710,7	669,3	710,7
Övriga ansvars- och borgensförbindelser	Not 24	1 065,5	1 126,0	46,0	57,1

Kassaflödesanalys

Miljoner kronor	Not	Kommunen		Koncern	
		Bokslut 2012	Bokslut 2013	Bokslut 2012	Bokslut 2013
Årets resultat (före extraordinära poster)		40,1	63,5	51,4	167,3
Avskrivningar		44,1	48,4	81,0	85,4
Övriga ej likviditetspåverkande poster	Not 27	0,6	-4,4	2,2	-117,4
Minskning avsättningar på grund av utbetalningar		-3,3	-2,1	-3,3	-2,1
Medel för verksamheten före förändring av rörelsekapital		81,5	105,4	131,3	133,2
Förändring förråd och varulager och exploateringsfastigheter		-11,0	3,6	-30,5	23,1
Förändring kortfristiga fordringar		47,5	25,5	26,6	31,8
Förändring kortfristiga skulder		10,2	-16,5	39,4	-27,9
Övrig effekt överlåtelse VA-verksamhet		-8,6		-8,6	
Kassaflöde från den löpande verksamheten		38,1	12,6	26,9	27,0
Investeringsverksamhet					
Investering i materiella anläggningstillgångar	Not 11	-180,7	-93,1	-326,2	-431,1
Försäljning av materiella anläggningstillgångar	Not 11	148,1	49,1	156,8	303,8
Investering i finansiella anläggningstillgångar	Not 12			-0,3	-16,6
Försäljning av finansiella anläggningstillgångar	Not 12			0,1	110,4
Inbetalda investeringsbidrag	Not 21	0,7	0,4	0,7	0,4
Återinvesterad avkastning pensionsmedelsförvaltning		-2,1	-0,6	-2,3	-0,6
Överfört till/från pensionsmedelsförvaltning		-15,6	6,7	-15,6	6,7
Kassaflöde från investeringsverksamheten		-49,6	-37,5	-186,8	-27,0
Finansieringsverksamhet					
Förändring av lån		100,0	50,0	100,0	116,5
Förändring av utnyttjad checkräkningskredit		-91,9	0,0	-91,9	0,2
Förändring övriga långfristiga skulder			0,3	109,8	209,4
Ökning långfristiga fordringar		-141,8	-7,7	-143,3	-247,2
Minskning långfristiga fordringar		8,0		8,0	
Försäkringsersättning efter brand		73,6		73,6	
Kassaflöde från finansieringsverksamheten		-52,1	42,6	56,2	78,9
Årets kassaflöde		17,9	123,1	27,6	212,1
Likvida medel vid årets början		0,0	17,9	27,3	54,9
Likvida medel vid årets slut		17,9	141,0	54,9	267,0
Årets kassaflöde		17,9	123,1	27,6	212,1

Noter

Miljoner kronor	Kommunen		Koncern	
	2012	2013	2012	2013
Not 1 Verksamhetens intäkter				
Försäljningsintäkter	24,9	21,9	39,7	24,5
Taxor och avgifter	51,9	46,9	97,4	71,7
Hyor och arrenden	38	37,9	160,2	165,1
Bidrag	168,5	162,2	168,5	162,2
Försäljning av verksamhet och konsulttjänster	66,8	59,1	71,0	65,1
Exploatering	0	0,9	0	0,9
Realisationsvinster	0,3	29,2	5	152,1
Övriga intäkter	0,8	0	5	0
Summa verksamhetens intäkter	351,2	358,1	546,8	641,6
I verksamhetens intäkter 2013 för kommunen ingår jämförelsestörande poster på 52,1 miljoner, se not 9.				
Not 2 Verksamhetens kostnader				
Löner sociala avgifter	-1050,2	-1075,9	-1070	-1095,1
Pensionskostnader	-69,7	-74,8	-70,7	-76,1
Inköp anläggnings- och underhållsmaterial	-52,1	-56,8	-60,1	-57,1
Bränsle, energi och vatten	-35,6	-35,5	-50,1	-35,5
Köp av huvudverksamhet	-218,1	-235	-240,1	-266,3
Lokal och markhyror	-76,1	-77,5	-87,8	-82,1
Övriga tjänster	-50,1	-30,8	-75,1	-73,2
Lämnade bidrag	-65,8	-67,1	-65,8	-67,1
Realisationsförlust och utrangeringar	0	-4,1	-3	-4,1
Övriga kostnader	-132,1	-136,2	-140,1	-136,2
Summa verksamhetens kostnader	-1749,8	-1793,7	-1862,8	-1892,8
Upplysning om leasing lämnas i not 26				
Not 3 Avskrivningar				
Avskrivning byggnader och anläggningar	-35,4	-39,7	-68,7	-68,9
Avskrivning maskiner och inventarier	-8,7	-8,7	-12,3	-16,5
Summa avskrivningar	-44,1	-48,4	-81,0	-85,4
Not 4 Skatteintäkter				
Preliminär kommunalskatt	1037,0	1126,8	1037,0	1126,8
Preliminär slutavräkning innevarande år	14,4	-7,7	14,4	-7,7
Slutavräkningsdifferens föregående år	0,2	0,7	0,2	0,7
Summa skatteintäkter	1051,6	1119,8	1051,6	1119,8
Not 5 Generella statsbidrag och utjämnings				
Inkomstutjämningsbidrag	295,5	296,8	295,5	296,8
Kommunal fastighetsavgift	52,3	53,9	52,3	53,9
Bidrag för LSS-utjämning	40,5	41,8	40,5	41,8
Kostnadsutjämningsbidrag	10,7	13,4	10,7	13,4
Regleringsbidrag	15,6	14,5	15,6	14,5
Summa generella statsbidrag och utjämnings	414,6	420,4	414,6	420,4

Miljoner kronor	Kommunen		Koncern	
	2012	2013	2012	2013
Not 6 Finansiella intäkter				
Utdelning på aktier och andelar Eslövs Bostads AB	0,9	0,9	0,0	0,0
Utdelning på aktier och andelar Kraftringen AB	7,2	7,2	7,2	7,2
Borgensavgift Eslövs Bostads AB	3,1	4,3	0,0	0,0
Avkastning pensionskapital	0,0	0,6	0,0	0,6
Ränteintäkter	7,1	6,4	8,3	10,7
Övriga finansiella intäkter	1,6	0,1	0,0	1,0
Summa finansiella intäkter	19,9	19,5	15,5	19,5
Not 7 Finansiella kostnader				
Räntekostnader	-2,8	-3,9	-29,3	-35,2
Ränta på pensionsavsättning	-0,5	-0,4	-0,5	-0,4
Borgensåtagande Eslövs Tennisklubb	0,0	-7,8	0,0	-7,8
Övriga finansiella kostnader	0,0	-0,1	-3,5	-8,5
Summa finansiella kostnader	-3,3	-12,2	-33,3	-51,9
Not 8 Extraordinära intäkter				
Försäkringsersättning brand Norrevångshallen	73,6	0,0	73,6	0,0
Summa extraordinära intäkter	73,6	0,0	73,6	0,0
Not 9 Jämförelsestörande poster				
Återbetalning av AFA	29,7	26,5	29,7	26,5
Realisationsvinster		25,6	2,7	153,6
Summa jämförelsestörande poster	29,7	52,1	32,4	180,1
Not 10 Avstämning mot kommunallagens balanskrav				
Årets resultat före extraordinära poster	40,1	63,5		
Avgår realisationsvinster		-25,6		
Avgår jämförelsestörande poster	-29,7	-26,5		
Balanskravsresultat	10,4	11,4	0,0	0,0



Näringslivsdagen på Stora torg

Miljoner kronor	Kommunen		Koncern	
	2012	2013	2012	2013
Not 11 Materiella anläggningstillgångar				
Mark, byggnader och tekniska anläggningar				
Anskaffningsvärde	1313,7	1363,8	2915,0	2974,8
Ackumulerade avskrivningar	-516,2	-547,7	-952,3	-915
Bokfört värde	797,5	816,1	1962,7	2059,8
Avskrivningstider 5-50 år				
Redovisat vid årets början	806,9	797,5	1871,3	1962,7
Investeringar/omklassificering	174,0	75,2	308,3	396,8
Omklassificering		11,1		33,8
Redovisat värde av avyttringar och utrangerade				
Anläggningstillgångar	-148,2	-27,8	-148,2	-259,1
Avskrivningar	-35,2	-39,9	-68,7	-74,4
Bokfört värde vid årets slut	797,5	816,1	1962,7	2059,8
Maskiner och inventarier				
Anskaffningsvärde	172,4	163,7	245,1	300,8
Ackumulerade avskrivningar	-139,2	-121	-189,9	-219,4
Bokfört värde	33,2	42,7	55,2	81,4
Avskrivningstider 3-10 år				
Redovisat vid årets början	34,6	33,2	57,1	55,2
Investeringar	6,9	17,9	10,4	34,3
Redovisat värde av avyttringar och utrangerade				
Anläggningstillgångar	0,0	0,2	0,0	3,0
Avskrivningar	-8,3	-8,6	-12,3	-11,0
Redovisat värde vid årets slut	33,2	42,7	55,2	81,5
Not 12 Finansiella anläggningstillgångar				
Aktier i koncernföretag				
Eslövs Bostads AB	28 500	1 000	28,5	28,5
Eslövs Industrifastigheter AB*	15 000	100	10,0	10,0
Fastighets AB Gäddan	100	1 000	0,1	0,1
Mellanskånes Renhållnings AB	1 050	1 000	1,0	1,0
			39,6	39,6
Övriga aktier och andelar				
AB Sydvatten	165788	100	16,6	16,6
Kraftringen AB			241,0	241,0
Kommunassurans Syd Försäkrings AB			1,4	1,4
Kommuninvest i Sverige AB			1,4	1,4
Total			260,4	260,4
Redovisat värde vid årets slut			300,0	300,0
			261,3	260,4

Miljoner kronor	Kommunen		Koncern	
	2012	2013	2012	2013
Not 13 Långfristiga fordringar				
VA SYD avtal på överlåtelse	136,1	130,5	136,1	130,4
VA SYD avtal Procordia	25,6	23,3	25,7	23,3
VA SYD avtal	0,0	14,5	0,0	14,5
Kommuninvest förlagslån	5,8	5,8	5,8	5,8
Eslövs IK	0,0	1,2	0,0	1,2
Övriga	0,0	0,0	0,1	0,0
Totalt	167,5	175,3	167,7	175,2
Uppskjuten skattefordran	0,0	0,0	1,4	1,1
Redovisat värde vid årets slut	167,5	175,3	169,1	176,3
Not 14 Exploatering, förråd				
Ingående exploateringsvärde	49,9	60,9	49,9	60,9
Årets exploateringsnetto	11,0	-28,7	11	-28,7
-omklassificering	0,0	11,1	0,0	11,1
-avslut/nedskrivning	0,0	13,5	0,0	13,5
Totalt	60,9	32,2	60,9	32,2
Lager förrådsvaror		0,5	19,5	0,5
Redovisat värde vid årets slut	60,9	32,7	80,4	32,7
Not 15 Kortfristiga fordringar				
Kundfordringar	14,0	15,3	15,9	16,5
Statsbidragsfordringar	22,1	24,9	22,1	24,9
Momsfordran	12,3	10,0	12,3	10,0
Skattekonto/skattefordran	0,2	0,0	2,5	1,0
Fordran koncernföretag	4,6	0,0	1,5	0,2
Övriga fordringar	7,1	6,5	15,9	10,8
Upplupna skatteintäkter	37,5	15,1	37,5	15,1
Upplupna intäkter	7,5	11,0	9,8	11,5
Förutbetalda kostnader	29,1	26,1	31,8	27,5
Redovisat värde vid årets slut	134,4	108,9	149,3	117,5
Not 16 Pensionsmedelsförvaltning				
Externa förvaltare				
Svenska räntebärande fonder (DNB)	21,4	21,5	21,4	21,5
Aktiefonder (Danske kapital)	21,2	21,4	21,2	21,4
Aktiefonder (Swedbank)	10,9	11,2	10,9	11,2
Intern förvaltning				
Bankkonto	15,6	9,2	15,6	9,2
Redovisat värde vid årets slut	69,1	63,3	69,1	63,3
Marknadsvärde	75,6	78,7	75,6	78,7

Miljoner kronor	Kommunen		Koncern	
	2012	2013	2012	2013
Not 17 Kassa, bank				
Bankkoncernkonto	17,7	140,2	53,2	265,6
Kassa, övrigt	0,2	0,8	1,7	1,4
Redovisat värde vid årets slut	17,9	141,0	54,9	267,0
Not 18 Eget kapital				
Ingående eget kapital enligt fastställd balansräkning	1060,8	1141,7	1126,3	1219,1
-avgår överlåtelse VA SYD:s del av eget kapital	-3,8	0,0	-3,8	0,0
Årets resultat	113,7	63,5	125,6	167,2
Resultatutjämningsreserv	0,0	29,0	0,0	29,0
Redovisat värde vid årets slut	1170,7	1234,2	1248,1	1415,3
Fullmäktige har under 2013 beslutat avsätta 29 miljoner kronor av tidigare års resultat till resultatutjämningsreserven.				
Not 19 Avsättning för pensioner				
Specifikation - avsatt till pensioner				
Särskild avtals/ålderspension	3,0	2,6	4,0	2,6
Förmånsbestämd/kompl pension	8,0	9,7	9,0	9,8
Ålderspension	4,6	5,1	4,7	5,2
Pension till efterlevande	0,2	0,2	0,3	0,2
Summa pensioner	15,8	17,6	16,1	17,8
Löneskatt	3,9	4,3	3,9	4,4
Summa avsatt pensioner	19,7	21,9	20,0	22,2
Avsatt till pensioner				
Ingående avsättning	21,8	19,7	21,8	20,0
Nya förpliktelser under året				
varav				
-nyintjänad pension	0,3	3,5	0,5	3,5
-ränte och basbeloppsuppräknig	0,6	0,3	0,6	0,3
-ändring av försäkringstekniska grunder				
-övrig post	0,7	0,9	0,8	0,9
Årets utbetalningar	-3,3	-2,1	-3,3	-2,1
Förändring löneskatt	-0,4	-0,4	-0,4	-0,4
Summa avsatt till pensioner	19,7	21,9	20,0	22,2
Aktualiseringsgrad, procent	96,0	96,0		
Not 20 Övriga avsättningar				
Avsättning brandskada	1,9	1,9	1,9	1,9
Avsättning deponier Mellanskånes Renhållnings AB	0,0	0,0	9,9	9,9
Övriga avsättningar skatter	0,0	0,0	22,2	39,5
Redovisat värde vid årets slut	1,9	1,9	34,0	51,3

Miljoner kronor	Kommunen		Koncern	
	2012	2013	2012	2013
Not 21 Långfristiga fordringar				
Lån i banker och kreditinstitut	100,0	150	1118,9	1216,2
Förutbetalda intäkter som regleras över flera år				
Investeringsbidrag	1,5	1,8	1,5	1,8
-återstående antal år (vägt snitt)	33	33	33	33
Summa förutbetalda intäkter	1,5	1,8	1,5	1,8
Summa långfristiga skulder	101,5	151,8	1120,4	1218,0
Uppgifter om lån i banker och kreditinstitut				
Genomsnittlig ränta, procent	2,60	3,24		
Genomsnittlig bindningstid, år	4	8		
Lån som förfaller inom:				
1 år				
2-3 år	100	50		
3-5 år	50	50		
Beviljad checkräkningskredit	120	120		
Utnyttjad kredit	0	0		
Not 22 Kortfristiga skulder				
Leverantörsskulder	65,9	47,1	114,6	85,3
Skatteskuld	0,0	0,0	1,2	1,5
Förskott från kunder	0,0	0,0	18,0	4,5
Personalens källskatt	17,4	16,1	18,1	16,1
Semester- och övertidsskuld	69,6	84,3	69,9	85,7
Arbetsgivaravgifter	21,1	19,6	21,3	19,9
Övriga kortfristiga skulder	10,7	6,2	11,0	13,8
Förutbetalda intäkter	8,6	14,1	14,1	18,9
Upplupen särskild löneskatt och fastighetsskatt	9,4	7,9	9,4	8,4
Upplupna pensionskostnader	36,5	37,7	36,6	38,2
Upplupna räntekostnader	2,5	2,8	10,0	2,8
Övriga upplupna kostnader	45,0	34,4	55,4	56,6
Summa kortfristiga skulder	286,7	270,2	379,6	351,7
Not 23 Pensionsförpliktelser som inte upptagits i balansräkningen				
Ansvarsförbindelse beräknad av KPA	538,7	571,9	538,7	571,9
Beräknad löneskatt	130,6	138,8	130,6	138,8
Summa	669,3	710,7	669,3	710,7
Ansvarsförbindelse årets ingång	668,6	669,3	668,6	669,3
Ränte- och basbeloppsuppräknningar	26,7	16,6	26,7	16,6
Gamla utbetalningar	-24,9	-25,9	-24,9	-25,9
Sänkning av diskonteringsränta	0,0	42,7	0,0	42,7
Övrigt	-1,2	-0,2	-1,2	-0,2
Förändring av löneskatt	0,1	8,2	0,1	8,2
Ansvarsförbindelse årets utgång	669,3	710,7	669,3	710,7

Not 24 Ansvars- och borgensförbindelser

Miljoner kronor	Kommunen		Koncern	
	2012	2013	2012	2013
Eslövs Bostads AB	1000,0	1050,0	0,0	0,0
Mellanskånes Renhållnings AB	18,9	18,9	0,0	0,0
Delsumma koncernföretag	1018,9	1068,9	0,0	0,0
Sydvatten AB	36,2	43,3	36,2	43,3
Kommunala bolag totalt	1055,1	1112,2	36,2	43,3
Kommunalt förlustansvar egna hem	0,7	0,5	0,7	0,5
Eslövs Tennisklubb	8,0	7,8	8,0	7,8
Hästhagens Ryttarförening	1,7	1,7	1,7	1,7
Eslövs Ridhus AB	0,0	3,8	0,0	3,8
Summa borgensåtagande	10,4	13,8	10,4	13,8
Summa ansvarsförbindelser	1065,5	1126,0	46,6	57,1

Solidarisk borgen Kommuninvest i Sverige AB

Eslövs kommun har en solidarisk borgen såsom för egen skuld för Kommuninvest i Sverige AB:s samtliga nu varande och framtida förpliktelser. Samtliga 267 kommuner som per 2013-12-31 var medlemmar i Kommuninvest ekonomisk förening har ingått likalydande borgensförpliktelser. Mellan samtliga medlemmar i Kommuninvest ekonomisk förening har ingått ett regressavtal som reglerar fördelningen av ansvaret mellan medlemskommunerna vid ett eventuellt ianspråktagande av ovan nämnd borgensförpliktelse. Enligt regress avtalet ska ansvaret fördelas i förhållande till storleken på de medel som respektive medlemskommun lånat av Kommuninvest i Sverige AB, dels i förhållande till storleken på medlemskommunernas respektive insats kapital i Kommuninvest ekonomisk förening. Vid en uppskattning av den finansiella effekten av Eslövs kommuns ansvar enligt ovan nämnd borgensförpliktelse kan noteras per 2013-12-31 uppgick Kommuninvest i Sverige AB:s totala förpliktelser till 269 401,7 miljoner och totala tillgångar till 271 338,1 miljoner. Kommunens andel av de totala förpliktelserna uppgick till 1 419,3 miljoner och andelen av de totala tillgångarna uppgick till 1 430,2 miljoner.

Not 25 Koncerninterna transaktioner

	Ägd andel	Försäljning		Lån		Borgen	
		Köpare	Säljare	Givare	Mot-tagare	Givare	Mot-tagare
Kommunen		73,6	11,7			1068,9	
Fastighetsbolaget Gäddan AB	100%						
Eslövs Industrifastighet AB	100%	2,7	15,2	164,5	170,7		
-Kopparhästen Fastigheter AB	100%				164,5		
Eslövs Bostads AB	100%	9,6	60,4	201,0			1050
-Kvarteret Eslöv Slaktaren AB	100%				19,5		
-Kristineberg Fastigheter	100%				10,8		
Mellanskånes Renhållnings AB	52,5%	2,3	0,9				18,9
Summa		85,9	87,3	365,5	365,5	1068,9	1068,9

Not 26 Leasingåtagande

Leasingåtaganden

Leasingavgifter avseende investeringar, maskiner och långsiktiga hyresavtal har redovisats som operationella. Kommunens operationella leasingåtaganden uppgår till 459,3 miljoner därav 427,0 miljoner avser långsiktiga hyres avtal. Av framtida leasingavgifter förfaller 58,3 miljoner (46,3 miljoner avseende hyresavtal) inom ett år. Inom perioden senare än ett år men inom fem år uppgår leasingavgifterna till 176,8 miljoner (156,8 miljoner avseende hyresavtal) och 224,2 miljoner (varav 223,9 miljoner avseende hyresavtal) senare än fem år.

Not 27 Övriga ej likviditetspåverkande poster

Miljoner kronor	Kommunen		Koncern	
	2012	2013	2012	2013
Realisationsvinster		-25,6		-153,8
Realisationsförluster		4,1		4,1
Nedskrivningar		13,5		28,5
Avsättningar		2,1		2,3
Övriga poster		1,5		0,0
Summa ansvarsförbindelser		-4,4		-118,9



Förskolans dag

Ord och begrepp

Anläggningstillgång är tillgång avsedd för stadigvarande innehav såsom fastighet och inventarie.

Ansvarsförbindelse är en upplysning till balansräkningen över ekonomiska åtaganden som inte redovisas som skuld eller avsättning i balansräkningen.

Avskrivning är planmässig värdeminskning av anläggnings-tillgång för att fördela anskaffningskostnaden över tillgångens beräknade nyttjandeperiod.

Avsättning utgörs av de betalningsförpliktelser som är säkra eller sannolika till sin existens, men där det finns osäkerhet beträffande beloppets storlek eller tidpunkt för betalning till exempel avsättning till pensioner.

Balanskrav enligt lag innebär att årets kostnader inte får överstiga årets intäkter.

Balansräkning visar den ekonomiska ställningen vid årets slut uppdelad på tillgångar (anläggnings- och omsättnings-tillgångar), eget kapital, avsättningar samt skulder (lång- och kortfristiga skulder).

Bokfört värde är det värde som en tillgång är upptagen till i bokslutet.

Driftredovisning redovisar kostnader och intäkter för den löpande verksamheten, fördelat per nämnd/styrelse.

Eget kapital är skillnaden mellan totala tillgångar, avsättningar och skulder enligt balansräkningen, det vill säga nettoförmögenheten.

Exploatering är kommunens innehav av mark för framtida bostads- och industrietablering.

Extraordinär intäkt/kostnad saknar tydligt samband med ordinarie verksamhet och är av sådan art att de inte förväntas inträffa ofta eller regelbundet samt uppgår till väsentliga belopp.

Finansiella intäkter/kostnader avser kostnader och intäkter för räntor på in- och utlåning, utdelningar med mera.

Finansnetto anger skillnaden mellan finansiella intäkter och finansiella kostnader. Ett negativt finansnetto minskar utrymmet för kommunens verksamheter.

Intern ränta är kalkylmässigt beräknad räntekostnad grundad på anläggningstillgångens bokförda värde. Investering är placering av kapital i olika värden såsom värdepapper, fastigheter och konst.

Jämförelsestörande post avser händelse eller transaktion av större betydelse, som inte klassas som extraordinär, men viktig att uppmärksamma vid jämförelse med andra perioder och mellan kommuner.

Kassaflödesanalys visar kassaflöden från den löpande verksamheten, investerings- och finansieringsverksamheten. Summan av dessa komponenter utgör förändringen av likvida medel.

Koncern utgörs av kommunen och dess hel- och majoritetsägda bolag.

Kortfristig fordran och skuld förfaller till betalning inom ett år efter balansdagen.

Likvida medel består av kontanter eller tillgång som kan omsättas på kort sikt, till exempel kassa- och banktillgång, postväxel samt värdepapper såsom statsskuldväxel och bankcertifikat.

Likviditet är betalningsberedskap på kort sikt. Kan uttryckas i olika mått exempelvis som rörelsekapital och ställas i relation till extern utgift.

Långfristig fordran och skuld förfaller till betalning senare än ett år efter balansdagen.

Omsättningstillgång är tillgång som beräknas innehas kortvarigt exempelvis kundfordring och förrädsartikel.

Pensionsavsättning utgörs av avsättning till framtida pensionsutbetalningar.

Pensionsskuld är intjänade pensionsförmåner för kommunens anställda.

Periodisering innebär en fördelning av kostnader och intäkter på den redovisningsperiod till vilken de hör.

Resultaträkning sammanfattar årets intäkter och kostnader och därmed förändringen av kommunens eget kapital, det vill säga årets resultat.

Resultatutjämningsreserv ger kommuner möjlighet att utjämna intäkter över tid och möta variationer i konjunkturen, inom ramen för det egna kapitalet. Kommunfullmäktige beslutar om resultatutjämningsreserv i riktlinjer för god ekonomisk hushållning.

Rörelsekapital är den del av kapitalet som står till förfogande för finansiering av utgifter, det vill säga skillnaden mellan omsättningstillgångar och kortfristiga skulder.

Sammanställd redovisning är en sammanställning av resultaträkningar och balansräkningar för olika juridiska personer, i vilka kommunen har ett betydande inflytande.

Skatteunderlag är totala beskattningsbara inkomster. Uttrycks vanligen i skattekoronor, det vill säga skatteunderlag delat med 100.

Soliditet är den långsiktiga betalningsförmågan, uttrycks vanligen som eget kapital i förhållande till totala tillgångar på balansdagen.

Utjämningsystemet ska skapa likvärdiga ekonomiska förutsättningar för alla kommuner och landsting i landet att kunna tillhandahålla sina invånare likvärdig service oberoende av kommuninvånarnas inkomster och andra strukturella förhållanden.

Redovisningsprinciper

Redovisningen är upprättad i enlighet med Lagen om kommunal redovisning och god redovisningssed med gällande rekommendationer från Rådet för kommunal redovisning, RKR. Tillämpade redovisningsprinciper framgår nedan. Avvikelse och förtydliganden redovisas under respektive punkt.

Intäkter redovisas i den omfattning det är sannolikt att de ekonomiska tillgångarna kommer att tillgodogöras kommunen och intäkterna kan beräknas på ett tillförlitligt sätt.

Fordringar har upptagits till de belopp varmed de beräknas inflyta.

Tillgångar och skulder har upptagits till anskaffningsvärde där inget annat anges.

Periodiseringar av inkomster och utgifter har skett enligt god redovisningssed.

Anläggningstillgångar, materiella värderas till anskaffningsvärde med tillägg för värdehöjande investeringar och med avdrag för avskrivningar samt eventuella nedskrivningar. I anskaffningsvärdet ingår inga lånekostnader. Lånekostnader redovisas enligt huvudregeln och belastar resultatet för den period de hänför sig till.

En tillgång betraktas i Eslövs kommun som anläggningstillgång då nyttjandetiden överstiger tre år samt anskaffningsvärdet överstiger tre prisbasbelopp, 133,5 tusen kronor (2013: prisbasbelopp = 44,5 tusen kronor).

Asfalteringsåtgärder hanteras från och med 2013 redovisningsmässigt som investering på en nyttjandetid på 10 år. Tidigare år har asfaltering hanterats som en driftskostnad.

Avskrivningar av materiella tillgångar görs för den beräknade nyttjandeperioden med linjär avskrivning baserat på anskaffningsvärdet, bestäms av tillgångens anskaffningsvärde minskat med eventuellt restvärde. På tillgångar i form av mark, konst och pågående arbeten görs emellertid inga avskrivningar. Avskrivning görs från den tidpunkt investeringen tas i bruk.

I huvudsak används följande avskrivningstider

Fastigheter av bättre kvalitet	25-47 år
Gator/vägar, parker och offentlig belysning	33 år
Fastigheter av enklare kvalitet	15-20 år
Maskiner, fordon	5-10 år
Inventarier	3-10 år

Exploateringsverksamhet. Ny policy antogs att gälla från och med 2006-01-01 reviderad under 2011. Policyn tillämpas på nya exploateringsområden. Värdering av samtliga områden sker årligen och befarade förluster skrivs ner. Vid slutredovisning av området justeras eventuella kvarvarande vinster och förluster.

Finansiella tillgångar avsedda att täcka framtida pensionsutbetalningar klassificeras från och med 2012 som finansiella omsättningstillgångar, enligt RKR 20. Förvaltningen av dessa finansiella tillgångar regleras i ett av kommunfullmäktige antaget reglemente 2008-09-29 och reviderat 2011-03-28. I enlighet med RKR:s rekommendation nio har tillgångarna värderats till det lägsta värdet av anskaffningsvärdet och det verkliga värdet på balansdagen, det vill säga enligt lägsta värdets princip. Värderingen har skett portföljsvis.

Fordringar på kunder bedöms som osäkra när fordran är äldre än tolv månader.

Hyres-/leasingavtal. Samtliga avtal avseende hyra av fastigheter klassificeras alltid som operationella eftersom de ekonomiska fördelar och risker som förknippas med ägandet i allt väsentligt inte överförs till kommunen.

Leasingavtal tecknade före 2003 samt leasingavtal med en löptid om tre år eller kortare betraktas i enlighet med RKR 13.1 som operationella avtal och redovisas som hyresavtal.

Jämförelsestörande poster särredovisas i not till respektive post i resultaträkningen. Som jämförelsestörande post betraktas poster som är sällan förekommande samt är av betydande belopp.

Kommun-Bas13. Under året har redovisningen anpassats till den nya normalkontoplanen, Kommun-Bas13. Sveriges Kommuner och Landsting utarbetar kontoplanen för att få en enhetlig kommunal redovisningsstandard. Den föregående kontoplanen var enligt Kommun-Bas05.

Kostnader för timanställda samt mer- och övertid avseende december men som utbetalts i januari året därpå har periodiserats till rätt bokföringsår.

Pensionsåtagande redovisas enligt den lagstadgade blandmodellen, vilket innebär att pension som intjänats före år 1998 inte tas upp som skuld eller avsättning, utan redovisas som ansvarsförbindelse. Utbetalningar avseende pensionsförmåner som intjänats före 1998 redovisas som en kostnad i resultaträkningen.

Pensionsförmåner intjänade från och med 1998 redovisas som kostnad i resultaträkningen. Den avgiftsbestämda ålderspensionen redovisas under kortfristiga skulder och utbetalning till förvaltare sker i mars året därpå. Försäkringsavgift för pensioner över 7,5 basbelopp betalas ut löpande under året. Särskilda ålderspensioner och avsättningar utöver den avgiftsbestämda ålderspensionen redovisas som avsättningar. Pensionsåtagandena inkluderar även löneskatt med 24,26 procent. Beräkningen av kommunens pensionsåtagande bygger på de förutskattningar som anges i RIPS 07.

Sammanställd redovisning. I den kommunala koncernen ingår samtliga bolag och kommunalförbund där kommunen har minst 20 procent inflytande. Inga förändringar har skett under året i kommunkoncernens sammansättning.

Skatteintäkter. Den preliminära slutavräkningen för skatteintäkter baseras på Sveriges Kommuner och Landstings decemberprognos i enlighet med rekommendation RKR 4.2.

Skuld för semester, ferielön och okompenserad övertid som inte var uttagen den 31 december redovisas som kortfristig skuld i gällande löneläge inklusive arbetsgivaravgifter för gällande år.

Driftredovisning. Kostnaden för arbetsgivaravgifter fördelas på verksamheten via ett procentuellt pålägg på lönekostnaden. Personalomkostnadspålägget inkluderar arbetsgivaravgifter, avtalsförsäkringar, kollektivavtalad pension inklusive löneskatt, semesterlöneskuld, facklig tid samt övertid. För 2013 uppgick pålägget till 40,9 procent.

På anläggningstillgångarnas bokförda värde respektive år beräknas en intern räntekostnad som belastar verksamheten. För investeringar gjorda 2013 är internräntan 2,9 procent.



International Military Tattoo

Revisorerna

Till kommunfullmäktige i
Eslövs kommun

Revisionsberättelse för år 2013

Vi, av fullmäktige utsedda revisorer, har granskat den verksamhet som bedrivits i styrelse och nämnder och genom utsedda lekmannarevisorer verksamheten i kommunens företag Eslövs Bostads AB, Eslövs Industrifastigheter AB, Kvarteret Eslöv Slaktaren AB, Kopparhästen Fastigheter AB, Krafringen Energi AB, Krafringen AB, Mellanskånes Renhållnings AB och Fastighets AB Gäddan.

Styrelse och nämnder ansvarar för att verksamheten bedrivs i enlighet med gällande mål, beslut och riktlinjer samt de föreskrifter som gäller för verksamheten. De ansvarar också för att det finns en tillräcklig intern kontroll och återredovisning till fullmäktige.

Revisorernas ansvar är att granska verksamhet, intern kontroll och räkenskaper samt att pröva om verksamheten bedrivits enligt fullmäktiges uppdrag och mål samt de föreskrifter som gäller för verksamheten.

Granskningen har utförts enligt kommunallagen, god revisionsred i kommunal verksamhet och kommunens revisionsreglemente. Granskningen har genomförts med den inriktning och omfattning som behövs för att ge rimlig grund för bedömning och ansvarsprövning som redovisas i bilagan "Redogörelse för revisionen år 2013" och i under året avlämnade revisionsrapporter.

Vi bedömer sammantaget att styrelse och nämnder i Eslövs kommun i allt väsentligt har bedrivit verksamheten på ett ändamålsenligt och från ekonomisk synpunkt tillfredsställande sätt.

Vi bedömer att räkenskaperna i allt väsentligt är rättvisande.

Vi bedömer att styrelsens, nämndernas och beredningarnas interna kontroll har varit tillräcklig.

Vi bedömer att resultatet enligt årsredovisningen är förenligt med de finansiella mål och verksamhetsmål som fullmäktige uppställt.

Vi tillstyrker att fullmäktige beviljar ansvarsfrihet för styrelse, nämnder och beredningar samt enskilda ledamöterna i dessa organ.

Vi tillstyrker att kommunens årsredovisning för 2013 godkänns.

Vi åberopar bifogade redogörelse och rapporter.

Eslöv 2014-03-17



Gunilla Gulam



Håkan Elleström



Lena Åkesson



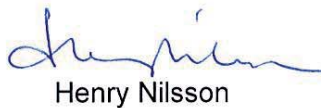
Kurt Håkansson



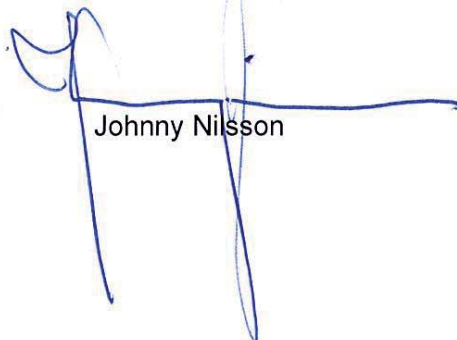
Gustavo Dahlman



Kerstin Lindström



Henry Nilsson



Johnny Nilsson

Till revisionsberättelsen hör bilagorna:

Redogörelse för revisionen år 2013

De sakkunnigas rapport från granskning av årsbokslut och årsredovisning 2013

Revisionsberättelse och lekmannarevisorernas granskningsrapport för Eslövs Bostads AB

Revisionsberättelse och lekmannarevisorernas granskningsrapport för Kvarteret Eslöv Slaktaren AB

Revisionsberättelse och lekmannarevisorernas granskningsrapport för Eslövs Industrifastigheter AB

Revisionsberättelse och lekmannarevisorernas granskningsrapport för Kopparhästen Fastigheter AB

~~Revisionsberättelse och lekmannarevisorernas granskningsrapport för Krafringen Energi AB~~

~~Revisionsberättelse och lekmannarevisorernas granskningsrapport för Krafringen AB~~

Revisionsberättelse och lekmannarevisorernas granskningsrapport för Mellanskånes Renhållnings AB

Revisionsberättelse och lekmannarevisorernas granskningsrapport för Fastighets AB Gäddan



**ESLÖVS
KOMMUN**

Adress Eslövs kommun, 241 80 Eslöv *Telefon* 0413-620 00
E-post kommunen@eslov.se *Webb* www.eslov.se